

doi: 10.15446/rcp.v25n1.45494

Representaciones Sociales de la Historia Universal: Posicionamientos Diferenciales en Función de la Ideología Política, Religiosidad y Nacionalismo en una Muestra Argentina

FERNANDA MARIEL SOSA

GISELA ISABEL DELFINO

Universidad de Buenos Aires y CONICET, Buenos Aires, Argentina

MAGDALENA BOBOWIK

Universidad del País Vasco, San Sebastián, España

ELENA MERCEDES ZUBIETA

Universidad de Buenos Aires y CONICET, Buenos Aires, Argentina



Excepto que se establezca de otra forma, el contenido de esta revista cuenta con una licencia Creative Commons "reconocimiento, no comercial y sin obras derivadas" Colombia 2.5, que puede consultarse en: <http://creativecommons.org/licenses/by-nc-nd/2.5/co>

Cómo citar este artículo: Sosa, F. M., Delfino, G. I., Bobowik, M., & Zubieta, E. M. (2016). Representaciones sociales de la historia universal: posicionamientos diferenciales en función de la ideología política, religiosidad y nacionalismo en una muestra argentina. *Revista Colombiana de Psicología*, 25(1), 47-62. doi: 10.15446/rcp.v25n1.45494

La correspondencia relacionada con este artículo debe dirigirse a la Dra. Fernanda Sosa, e-mail: fsosa@psi.uba.ar. Gral. Juan Lavalle 2353, Ciudad Autónoma de Buenos Aires, Argentina, C1052AAA.

ARTÍCULO DE INVESTIGACIÓN CIENTÍFICA

RECIBIDO: 9 DE SEPTIEMBRE DEL 2014 – ACEPTADO: 19 DE OCTUBRE DEL 2015

Resumen

Con el objetivo de analizar las representaciones sociales de la historia a través de los sentimientos que despiertan 24 personajes de la historia universal, se administró una versión modificada del cuestionario construido por Liu et al. (2005) a una muestra intencional ($N=369$) de Argentina (55.7% mujeres, $M_{edad}=36.20$, $DE_{edad}=11.16$). El análisis de conglomerados no jerárquico arrojó 4 grupos en función de la religiosidad, el nacionalismo y el posicionamiento ideológico de los participantes. Por su parte, del análisis de clúster jerárquico, en función de los sentimientos hacia los personajes, se desprendieron 2 conglomerados denominados *héroes* y *villanos*. Los personajes religiosos y políticos son los que mayor disenso suscitan.

Palabras clave: Argentina, historia universal, personajes, representaciones sociales.

Representations Social Representations of Universal History: Differential Positioning at the Service of Political Ideology, Religiosity and Nationalism in the Argentinian Context

Abstract

In order to analyze the social representations of history through the feelings elicited by 24 world history figures, a modified version of the questionnaire constructed by Liu et al. (2005) was applied to an intentional sample ($N=369$) from Argentina (55.7% women, $M_{age}=36.20$, $SD_{age}=11.16$). The non-hierarchical cluster analysis identified 4 groups related to the religiosity, nationalism, and the ideological positioning of participants. On the other hand, a second hierarchical cluster analysis based on the feelings toward the historical figures identified 2 clusters, named heroes and villains. The religious and political figures are those that call for the most dissent.

Keywords: Argentina, world history, historical figures, social representations.

Representações Sociais da História Universal: Posicionamentos Diferenciados em função da Ideologia Política, da Religiosidade e do Nacionalismo numa Amostra Argentina

Resumo

Com o objetivo de analisar as representações sociais da história por meio dos sentimentos que 24 personagens da história universal despertam, aplicou-se uma versão modificada do questionário construído por Liu et al. (2005) a uma amostra intencional ($N=369$) da Argentina (55.7% mulheres, $M_{idade}=36.20$, $DE_{idade}=11.16$). A análise de conglomerado não hierárquico proporcionou quatro grupos em função da religiosidade, do nacionalismo e do posicionamento ideológico dos participantes. Por sua vez, da análise de cluster hierárquico, em função dos sentimentos pelos personagens, desprenderam-se dois conglomerados denominados heróis e vilões. Os personagens religiosos e políticos são os que maior divergência apresentaram.

Palavras-chave: Argentina, história universal, personagens, representações sociais.

EL PRESENTE estudio se inscribe en la perspectiva de la teoría de las representaciones sociales (en adelante RS), desarrollada por Moscovici (1961). El autor las define como:

una modalidad particular del conocimiento y la comunicación entre los individuos [...] es un corpus organizado de conocimientos y una de las actividades psíquicas gracias a las cuales los hombres hacen inteligible la realidad física y social, se integran en un grupo o en una relación cotidiana de intercambios, liberan los poderes de su imaginación, [...] son sistemas de valores, nociones y prácticas que proporciona a los individuos los medios para orientarse en el contexto social y material, para dominarlo. (Moscovici, 1961, pp. 11-24)

Por su parte, Jodelet (1984/1986) plantea las RS como modalidades de conocimiento práctico orientadas a la comunicación para la comprensión del contexto social. Son formas de conocimiento que se manifiestan como elementos cognitivos, imágenes, conceptos, categorías o teorías, pero que no se reducen solo a ellos, ya que conllevan elementos afectivos, culturales e histórico-sociales. Dentro de los distintos objetos de relevancia social que interpelan a los individuos, a su identidad social, está la historia, que les indica a ellos y a los grupos sociales cómo se representan a sí mismos, y cómo representan su pasado individual y social.

Carretero, Rosa y González (2006) distinguen tres representaciones del pasado que ofrecen versiones distintas en sus contenidos y, por tanto, entran en conflicto. La historia escolar es una representación del pasado que se diferencia de otros registros de la historia, como el cotidiano y el académico. La historia académica o historiografía es cultivada por los historiadores y científicos sociales, en función de una lógica disciplinaria de un saber instituido bajo condiciones sociales e institucionales específicas. Finalmente, la historia cotidiana se encuentra vinculada a la memoria colectiva e inscrita en la mente de los ciudadanos (Rosa, 2006).

En la última perspectiva, la historia se inscribe en el marco de la memoria colectiva (en

adelante MC) entendida por Halbwachs (1968/2004) como el conjunto de representaciones del pasado que un determinado grupo produce, conserva, elabora y trasmite a través de la interacción de sus miembros. Así, la MC alude al proceso social de reconstrucción del pasado experimentado por los miembros de un grupo, una comunidad o una sociedad. Y si bien, al igual que la memoria histórica, trata el pasado, no se refiere a los eventos que sucedieron objetivamente y que han sido documentados, sino al recuerdo que de aquellos elabora un determinado grupo social (Halbwachs, 1968, citado en Carretero et al., 2006).

Páez, Valencia, Pennebaker, Rimé y Jodelet (1998) definen a la MC como el proceso de transmisión oral o informal del pasado del grupo de pertenencia del sujeto. En cuanto a los contenidos, la MC hace referencia a los hechos relevantes para el grupo y, aunque no hayan sido vividos directamente por las personas, estas poseen una representación compartida de ellos. La historia informal constituye una de las fuentes de la identidad social, a la vez que cumple funciones de defensa de la identidad social y de cohesión social. En este marco, los estudios que abordan la historia como objeto de representación social se centran en analizar cómo los grupos rememoran, olvidan y reconstruyen el conocimiento del pasado histórico (Valencia & Páez, 1999). Se parte del supuesto de que el proceso de recordar, si bien es individual, está influido por un contexto social, en el que se encuentra inserto y que condiciona la manera como se percibe y se interpreta la realidad, reforzando la idea constructivista, según la cual, todo pensamiento individual está atravesado por la relación entre lo subjetivo y el contexto sociocultural (Moñivas, 1994).

Jovchelovitch (2002) y László (1997) sugieren que las RS no están organizadas simplemente como categorías cognitivas, ya que también contienen formas narrativas. Las narrativas que se forman en torno a los hechos del pasado, y cuyo entramado constituyen las MC, comunican significados simbólicos y prácticos más allá de los “hechos puros” que ocurrieron (Liu & László, 2007).

A su vez, las Representaciones Sociales de la Historia (en adelante RSH) no se refieren, de forma exclusiva, al contenido representado con respecto a lo sucedido en el pasado, sino que consisten, además, en relatos e interpretaciones específicos sobre esos hechos. Por ello, Moscovici (1988) plantea que las RS pueden ser ampliamente compartidas cuando presenta un alto grado de consenso entre los miembros del grupo (*hegemónicas*); también, pueden no tener un carácter hegemónico ni uniforme, es decir, pueden emerger entre subgrupos específicos, portadores de nuevas formas de pensamiento social (*emancipadoras*); de igual forma, pueden ser contradictorias en las distintas poblaciones, surgir entre grupos que atraviesan situaciones de conflicto o controversia social, con respecto a hechos u objetos sociales relevantes y ante los cuales expresan formas de pensamiento divergentes (*polémicas*).

El estudio de las RSH se vuelve relevante toda vez que se entienda que, en tanto construcciones sociales de conocimiento de sentido común, son útiles al individuo para orientarlo en el aquí y ahora de su contexto inmediato, y para estar adaptado en su mundo físico e integrado en las interacciones sociales que implican su pertenencia a distintos grupos (Farr, 1986; Páez & Liu, 2010). Se apela a la historia como un reservorio simbólico que contiene relatos de sucesos y personajes cuya relevancia emocional es ampliamente compartida, y al que se acude para justificar posturas, orientar comportamientos y resolver problemas o conflictos (Liu & Hilton, 2005; Páez & Liu, 2010).

Para Liu y Hilton (2005), las RSH tienen una gran relevancia a la hora de comprender las justificaciones sobre la legitimidad de sistemas y acciones de índole política. Las RSH contribuyen a entender cómo el presente llegó a ser lo que es hoy, y colabora también en la comprensión de cómo y por qué un grupo social en particular se posiciona frente a determinados hechos en el presente de la forma en que lo hace. Además de la representación del pasado, surgen las tradiciones culturales que la acompañan, constituyendo un orden importante de legitimidad, de orden político en general, y del

surgimiento de la cultura política del mundo en particular (Hilton & Liu, 2008; Liu & Hilton, 2005).

Páez y Liu (2010) señalan que es más probable que se construyan memorias colectivas sobre sucesos que signifiquen profundos cambios culturales y a largo plazo en la vida de las personas, indicando también que sucesos irrelevantes son extrañamente recordados por un colectivo social. Por su parte, Liu et al. (2012) refieren a su vez que, aunque no existen dimensiones universales, todas las sociedades tienen ideas similares acerca de los eventos de la historia universal, considerados como nefastos, negativos, o calamitosos (como es el caso de las guerras mundiales, las bombas atómicas, entre otros), mientras que hay un menor acuerdo sobre eventos relacionados con el progreso (como por ejemplo, la era digital, la llegada del hombre a la luna, la Revolución Industrial, entre otros). En relación con los personajes de la historia universal, Hobsbawm y Ranger (1983) encuentran que, a través de la tradición y su embellecimiento, los héroes históricos y villanos se convierten en personificaciones de las culturas políticas nacionales, las cuales van cambiando en las diferentes sociedades. Según Schwartz (1997), los personajes históricos simbolizan y encarnan las culturas políticas nacionales y de civilización, mientras que los eventos críticos, como la Segunda Guerra Mundial, sirven más como esquema cultural que justifica la acción (Liu & Hilton, 2005; Reicher & Hopkins, 2001). En este sentido, Liu y Hilton (2005) afirman que, si bien los eventos históricos imparten lecciones, las figuras históricas se encargan de transmitir los valores. En cuanto a los héroes y villanos de la historia del mundo, los valores y logros a los que la humanidad aspira, y los que se rechazan, son simbolizados a través del consenso.

En cuanto a la dimensión emocional, Rimé (1997) destaca que el recuerdo colectivo se ancla en torno a emociones intensas, sean positivas como la alegría o el orgullo, o negativas como el miedo y la tristeza. De modo que es más frecuente recordar sucesos o personajes del pasado que tengan que ver con una fuerte movilización afectiva.

Confirmando que los personajes históricos simbolizan y encarnan las culturas políticas nacionales específicas, una investigación reciente sobre la evaluación de los personajes de la historia universal en 37 sociedades (Hanke et al., 2015) ha demostrado que hay poca universalidad en la percepción de los personajes históricos en el mundo. Sin embargo, en el mismo estudio se ha hallado un alto consenso en torno a la virtud de personajes científicos, como Einstein o Newton, y también en cuanto a las calificaciones de grandes humanitarios, como la Madre Teresa, seguida por Gandhi y Martin Luther King. Según Hanke et al. (2015), los científicos encarnan valores como la búsqueda de la verdad, mientras que las figuras humanitarias simbolizan la defensa de los derechos humanos y la resistencia no violenta al imperialismo, colonialismo o racismo. Así mismo, tanto estudios cuantitativos como aquellos basados en metodología cualitativa, exhiben que las evaluaciones más negativas las reciben personajes como Hitler, George Jr. Bush y Osama bin Laden, seguidos por Saddam Hussein y Stalin (Liu et al., 2009).

En el contexto de América Latina, el estudio de Hanke et al. (2015) encontró, además, que el clúster de países latinos (incluyendo Argentina) y post-comunistas incluía, sobre todo, los participantes definidos como idealistas, tanto seculares como espirituales. Así, los idealistas espirituales evalúan de forma excepcionalmente positiva a los grandes científicos y humanitarios, y son también aficionados a presidentes estadounidenses, mientras que evalúan muy negativamente a los villanos “universales”, pero también a dictadores comunistas. Por su parte, los idealistas seculares tienen un perfil similar, pero se diferencian de los idealistas religiosos en tanto que evalúan de manera más moderada a los fundadores religiosos. En estudios previos transculturales también aparece Hitler con una alta evocación en los primeros lugares, en casi todos los países, y suscitando una emocionalidad negativa a los participantes (Tecchio et al., 2010; Zubieta, Barreiro, & Delfino, 2010). Otras investigaciones, realizadas a nivel local con

estudiantes universitarios y población general residente en Buenos Aires, también muestran que los personajes evaluados de manera positiva están relacionados con la paz y los avances científicos, y los negativos con líderes de guerras (Cejas, Fernández, & Sosa, 2013; Sosa, Bombelli, Cejas, & Fernández, 2013; Sosa et al., 2014; Zubieta & Barreiro, 2014).

En este marco, se planteó la realización de un estudio en el que se analiza la historia como registro cotidiano, inscrita en la mente de los individuos, y desde la perspectiva de las RS como herramienta clave de la epistemología del sentido común. Surgieron como preguntas de investigación: ¿Cuáles son las figuras de la historia universal que se consideran más positivas y cuales más negativas?, ¿Hay consenso o disenso en relación con los héroes y villanos de la historia según posicionamientos diferenciales relacionados con la ideología política, el nacionalismo o la religión?, ¿Las RSH universales son hegemónicas o polémicas?

Así mismo, el estudio se enmarca en la propuesta de Liu y Sibley (2013) de reforzar la riqueza de la teoría de las RS para avanzar desde representaciones ordinales a perfiles representacionales alrededor de figuras y eventos hegemónicos y controversiales de la historia universal. El objetivo general es identificar los posicionamientos diferenciales sobre los sentimientos que despiertan 24 personajes de la historia universal mediante un análisis de conglomerados en una muestra argentina.

Método

Diseño

Se trata de un estudio correlacional de diferencias entre grupos, de diseño transversal, con individuos como unidad de análisis.

Participantes

La muestra no probabilística intencional estuvo integrada por participantes que cumplían los siguientes requisitos: (a) ser argentino, (b) ser mayor de 18 años, y (c) contestar más del 85% de la encuesta. La muestra estuvo compuesta por 379

argentinos residentes en la Ciudad de Buenos Aires (59.4%, $n=225$), el conurbano bonaerense (17.9%, $n=68$), la provincia de Buenos Aires (14.8%, $n=56$) y en otras provincias de Argentina (7.9%, $n=29$). Del total de los encuestados, un 55.7% ($n=211$) eran mujeres. La media de edad fue de 36.20 ($DE=11.16$), con un rango de edad entre los 18 y los 69 años y una mediana igual a 34 años. En lo que hace al estado civil, un 36.7% ($n=139$) era soltero/a, un 23% ($n=87$) convivía o estaba en pareja de hecho, un 32.7% estaba casado/a ($n=124$), un 6.6% ($n=25$) divorciado/a o separado/a, y un 1.1% ($n=4$) era viudo/a. El 58.4% ($n=221$) de la muestra nació en Capital Federal, el 13.9% ($n=53$) en el conurbano, el 19.8% ($n=75$) en la Provincia de Buenos Aires, y el 7.9% ($n=30$) en otras provincias de Argentina.

Del total de los consultados, el 77% ($n=292$) trabajaba. De igual forma, el 23.7% ($n=90$) estudiaba en la universidad; del total de los estudiantes universitarios, un 67% ($n=61$) lo hacía en una universidad pública y un 53.8% ($n=49$) estudiaba carreras relacionadas con las ciencias sociales o las humanidades. Con respecto a la clase social auto-percibida, el 1.1% ($n=4$) se percibía de clase baja, el 13.8% ($n=52$) de clase media-baja, el 64.7% de clase media ($n=245$), el 19.1% de clase media-alta ($n=73$), y el 1.3% ($n=5$) de clase alta. En relación con el máximo nivel educativo, el 1.4% ($n=5$) presentaba nivel primario completo, el 16.1% ($n=61$) secundario completo, el 11.6% ($n=44$) terciario completo, el 24.3% ($n=92$) universitario incompleto, el 21.9% ($n=83$) universitario completo, el 10.3% ($n=39$) postgrado incompleto, y el 14.4% ($n=55$) posgrado completo.

Con respecto a la importancia atribuida a la religión ($M=2.95$, $DE=2.05$), el 42% ($n=160$) la consideraba nada importante, el 32% ($n=121$) algo importante, y el 26% ($n=98$) muy importante en su vida. En relación con el nivel percibido de nacionalismo ($M=6.14$, $DE=2.50$), el 23% ($n=88$) se consideraba nada nacionalista, el 44% ($n=167$) poco nacionalista, y el 33% ($n=124$) muy nacionalista. Por último, teniendo en cuenta el posicionamiento ideológico ($M=5.02$, $DE=2.18$), el 36% ($n=137$) se consideraba de izquierda, el 41% ($n=156$) de centro, y el 23% ($n=86$) de derecha.

Para los fines de este estudio y cumplir con los objetivos propuestos, solo se trabajará con las variables psicosociales de religiosidad, nacionalismo y posicionamiento ideológico.

Instrumentos

Se utilizó un cuestionario auto-administrado, diseñado con base en los estudios previos de Liu et al. (2005) y Hanke et al. (2015). Este cuestionario analiza los personajes más importantes para 12 culturas, de forma que los estudios se tomaron como los antecedentes principales para confeccionar el listado. En primer lugar, se efectuó un estudio piloto con 60 participantes, en el que se les solicitaba mencionar, por lo menos, ocho personajes de la historia universal que considerasen relevantes. A partir de los resultados obtenidos se eligieron los personajes que habían obtenido mayor frecuencia de aparición y que también se encontraban en la investigación previa de Liu et al. (2005) y Hanke et al. (2015). Se agregaron también los personajes: Cristóbal Colón, Leonardo Da Vinci, Fidel Castro, Benito Mussolini, Aristóteles y Sigmund Freud, que no estaban en el estudio transcultural, pero que habían tenido una frecuencia significativa de aparición. De esta manera, el cuestionario definitivo quedó constituido por 24 personajes de la historia universal.

El cuestionario final quedó confeccionado con las siguientes secciones:

Personajes de la historia universal. Se solicitó a los participantes que indicaran (sobre una escala del 1 al 7, donde 1=*extremadamente negativo*, 4=*neutral* y 7=*extremadamente positivo*) qué sentimiento les despertaban 24 personajes de la historia universal. A su vez, se les indicó que si no conocían al personaje no debían responder el ítem, pero que sí debían valorarlo en caso de conocerlo poco. En total se halló un 1.67% de casos perdidos debido al desconocimiento de los personajes.

Auto-posicionamiento ideológico. Se les solicitó a los participantes que indicaran sobre

una escala de 1 a 7 (donde 1=*izquierda* y 7=*derecha*) cuál era su posicionamiento político.

Nivel de nacionalismo. Se les solicitó a los participantes que indicaran sobre una escala de 1 a 10 (donde 1=*nada nacionalista* y 10=*muy nacionalista*) su nivel de nacionalismo.

Importancia de la religión. Se les solicitó a los participantes que indicaran sobre una escala de 1 a 7 (donde 1=*nada importante* y 7=*muy importante*) cuán importante es la religión en sus vidas.

Procedimiento

La aplicación del cuestionario se realizó de manera *online*, invitando a los participantes a completar el cuestionario voluntariamente y de forma anónima. La aplicación del cuestionario se realizó en un periodo de 30 días aproximadamente. Los datos fueron recolectados a través de Internet, enviando un e-mail a conocidos, que a su vez contactaron a otros conocidos (método bola de nieve), donde se proporcionaba un link desde el cual se accedía al cuestionario *online*. Antes de comenzar con la encuesta, los participantes debían firmar un consentimiento informado con el fin de conservar los aspectos éticos y respetar la confidencialidad de datos personales. En este consentimiento se indicaba que la participación era anónima y voluntaria, y que la información serviría solo a fines científicos.

Análisis de Datos

En primer lugar, se realizó un análisis de conglomerados no jerárquico donde se clasificó a los participantes en función del nivel de nacionalismo, el posicionamiento ideológico y el nivel de religiosidad, nominándose los conglomerados en términos de estas variables. Posteriormente, se efectuó un análisis de conglomerados jerárquicos para cada uno de los grupos obtenidos a partir de los sentimientos evocados por cada personaje. Finalmente, se realizaron análisis de varianza, comparaciones de medias para muestras independientes, con el fin de identificar diferencias en los sentimientos que despertaban los personajes en función de los conglomerados formados.

Resultados

Análisis de Conglomerados No Jerárquicos

En el análisis no jerárquico de *k*-medias se impusieron cuatro grupos (Tabla 1) que ofrecían una diferenciación clara y precisa de los distintos grupos de participantes en función de las variables de agrupación. Los resultados del análisis de varianza confirman que las tres variables (nacionalismo, religiosidad y posicionamiento ideológico) diferencian los grupos de manera significativa, siendo el nivel de nacionalismo la variable que mayor diferencia arroja.

Tabla 1

Estadísticos del análisis de clúster no jerárquico y centro de conglomerados finales, rangos y medias en Orientación Política, Religiosidad y Nacionalismo según grupo ideológico

	Izquierda (n=63)			Centro-Izquierda- Nacionalista (n=113)			Derecha (n=113)			Religiosos de Centro (n=88)			F	p
	Rango	M	DE	Rango	M	DE	Rango	M	DE	Rango	M	DE		
Orientación política¹	1-7	2.78	1.48	1-8	4.12	1.59	3-10	6.88	1.65	1-10	5.39	1.71	208.66	<.001
Importancia de la religión en su vida²	1-5	1.83	1.14	1-5	2.25	1.18	1-7	5.37	1.21	1-7	5.41	1.36	191.93	.005
Nacionalismo³	1-5	2.49	1.29	4-10	6.95	1.49	6-10	8.40	1.13	1-8	4.80	1.57	286.08	<.001

Nota: ¹ escala 1-10 izquierda-derecha; ² escala 1-7; ³ escala 1-10.

En el conglomerado 1, integrado por 63 sujetos (57.14% mujeres) se agrupan los participantes con ideología política orientada a la izquierda, bajo nivel de nacionalismo y poca importancia de la religión, y se lo denomina *Izquierda*. En el conglomerado 2 denominado *Centro-Izquierda Nacionalista* se ubican los participantes con ideológica política de centro-izquierda, nivel medio de nacionalismo y poca importancia a la religión. El mismo está compuesto por 113 participantes (52.21% mujeres). En el conglomerado 3, se ubican los participantes con posicionamiento ideológico de derecha, alto nivel de nacionalismo y alta importancia otorgada a la religión. A este grupo se lo denomina de *Derecha*, y está compuesto por 113 participantes (61.94% hombres). Por último, el conglomerado 4, integrado por 88 participantes (65.90% hombres), se denomina como *Religiosos de Centro*. En el mismo se ubican los participantes con auto-posicionamiento ideológico de centro, nivel alto de religiosidad, y nivel medio-bajo de nacionalismo.

Análisis de Conglomerados Jerárquicos

Con el fin de indagar los sentimientos evocados por cada personaje en los grupos, se realizó un análisis de conglomerados jerárquicos para identificar el

número óptimo de conglomerados dentro de cada perfil de posicionamiento. Se calculó la distancia euclídea al cuadrado y se empleó el método de vinculación entre grupos para definir la estructura jerárquica. En las Figuras 1, 2, 3 y 4 se muestran los resultados del análisis jerárquico para cada grupo.

En el dendrograma obtenido, que se observa en la Figura 1 y que corresponde al grupo denominado Izquierda, si se toma como punto de corte para establecer los conglomerados la línea paralela (lp) 15, se observan dos conglomerados. El primero incluye 14 personajes y el segundo 10. Teniendo en cuenta al primer conglomerado, si se efectúa un corte en la lp 11, se obtienen dos nuevas agrupaciones. Una, que podría denominarse negativa, con medias entre 1.18 y 2.24, y que incluye seis personajes: Bush, Hitler, Thatcher, Mussolini, Stalin y bin Laden. Otra, con evaluaciones moderadas con medias entre 2.77 y 4.11, que incluye ocho personajes: Alejandro Magno, Lutero, Jesucristo, Churchill, Kennedy, Napoleón, Colón y el papa Juan Pablo II. El segundo conglomerado, con medias entre 4.74 y 6.16, incluye 10 personajes que fueron evaluados positivamente: Da Vinci, Einstein, Luther King, Gandhi, Mandela, Fidel Castro, Che Guevara, Freud, Aristóteles y Teresa de Calcuta.

Dendrograma que utiliza una vinculación media (entre grupos)

Combinación de conglomerados de distancia re-escalados

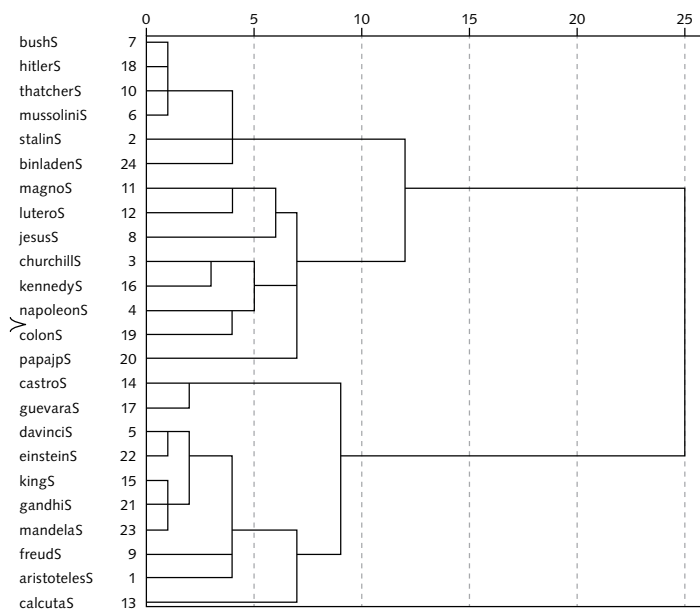


Figura 1. Dendrograma para sentimientos evocados por los personajes en el grupo Izquierda.

Como se observa en el dendrograma de la Figura 2, correspondiente al grupo denominado Centro-Izquierda Nacionalista, tomando como guía la lp 15, se distinguen dos grupos. Uno que incluye 18 personajes que fueron evaluados con puntuaciones medias, que varían entre 3.69 y 6.40. Incluye los personajes de: Gandhi, Einstein, Da Vinci, Mandela, Luther King, Aristóteles, Teresa de Calcuta, Freud, Fidel Castro, Che Guevara, Lutero, Kennedy, Alejandro Magno, Napoleón, Colón, Churchill, Jesucristo y Juan Pablo II. El otro conglomerado está compuesto por seis personajes con medias negativas que oscilan entre 1.07 y 2.60. El mismo contiene a las figuras de Mussolini, Hitler, Bush, Thatcher, bin Laden y Stalin.

Teresa de Calcuta, Freud, Fidel Castro, Che Guevara, Lutero, Kennedy, Alejandro Magno, Napoleón, Colón, Churchill, Jesucristo y Juan Pablo II. El otro conglomerado está compuesto por seis personajes con medias negativas que oscilan entre 1.07 y 2.60. El mismo contiene a las figuras de Mussolini, Hitler, Bush, Thatcher, bin Laden y Stalin.

Dendrograma que utiliza una vinculación media (entre grupos)

Combinación de conglomerados de distancia re-escalados

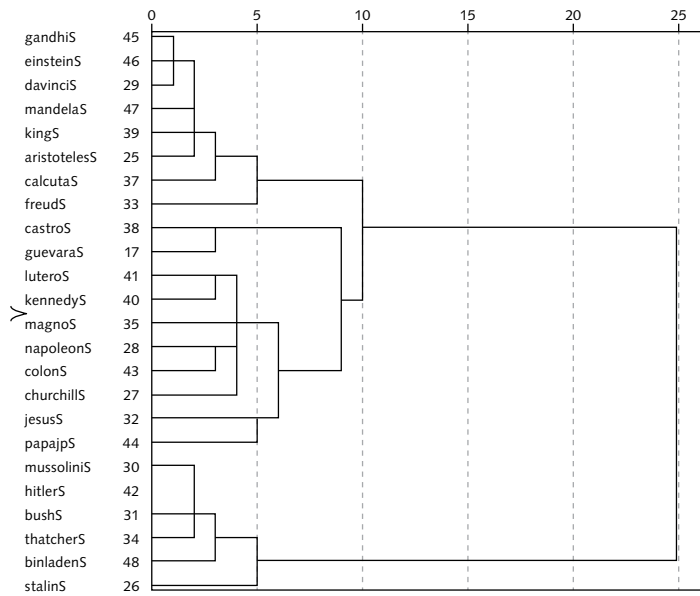


Figura 2. Dendrograma para sentimientos evocados por los personajes en el grupo Centro-Izquierda-Nacionalista.

Dendrograma que utiliza una vinculación media (entre grupos)

Combinación de conglomerados de distancia re-escalados

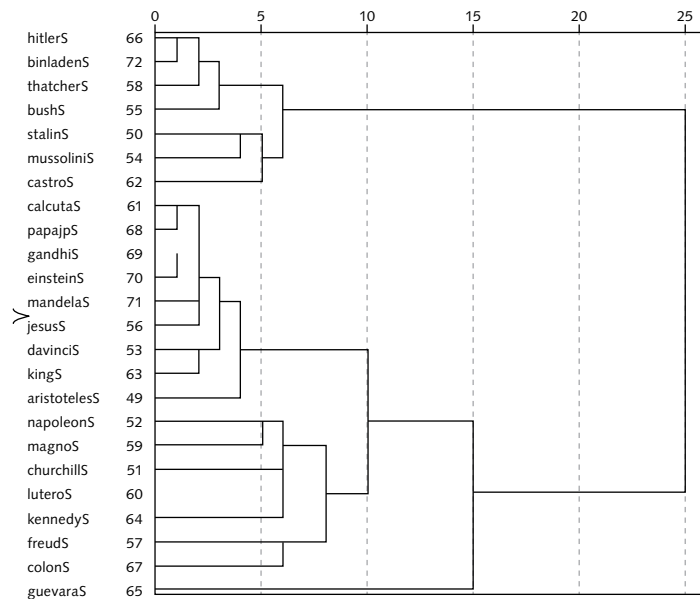


Figura 3. Dendrograma para sentimientos evocados por los personajes en el grupo Derecha.

El dendrograma obtenido en la Figura 3, correspondiente al grupo denominado Derecha, tomando como guía la lp 15, se distinguen dos grupos: uno que incluye 17 personajes con medias moderadas y altas entre 3.69 y 6.40 (Gandhi, Einstein, Da Vinci, Mandela, Luther King, Aristóteles, Teresa de Calcuta, Freud, Che Guevara, Lutero, Kennedy, Alejandro Magno, Napoleón, Colón, Churchill, Jesucristo y Juan Pablo II); y el otro, que contiene siete personajes con medias negativas que oscilan entre 1.07 y 2.60 (Mussollini, Hitler, Bush, Thatcher, bin Laden, Fidel Castro y Stalin).

Por último, el dendrograma obtenido en la Figura 4, correspondiente al grupo denominado Religiosos de Centro, tomando como guía la lp 15, se distinguen dos grupos: uno que incluye 11 personajes con medias moderadas y altas que oscilan entre 3.69 y 4.21 y contiene los personajes de Gandhi, Einstein, Da Vinci, Mandela, Luther King, Aristóteles, Teresa de Calcuta, Freud, Lutero, Jesucristo y Juan Pablo II; y el otro,

que incluye 13 personajes con medias negativas que oscilan entre 1.67 y 3.95 y contiene los personajes de Mussollini, Hitler, Bush, Thatcher, bin Laden, Fidel Castro, Stalin, Kennedy, Alejandro Magno, Napoleón, Colón, Churchill y Che Guevara.

Como se observa a lo largo de los cuatro dendogramas, en cada grupo se forman dos grandes conglomerados: por un lado, se agrupan los personajes valorados positivamente, por lo que se lo puede caracterizar como un conglomerado formado por los “Héroes” de la historia universal; y por el otro, se forma un conglomerado que reúne a los personajes con baja valoración o valoración negativa, es decir compuesto por aquellos que representan a los “Villanos” de la historia universal. A su vez, hay consenso en los sentimientos que suscitan 14 personajes universales y hay disenso en los sentimientos que provocan 10 de los personajes universales, como puede observarse en la Tabla 2, que sintetiza los resultados de los cuatro dendogramas obtenidos.

Dendrograma que utiliza una vinculación media (entre grupos)

Combinación de conglomerados de distancia re-escalados

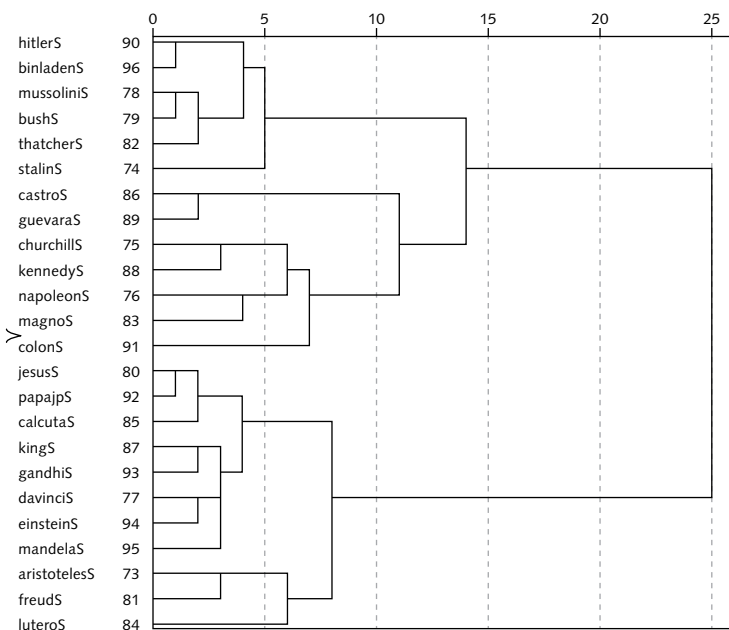


Figura 4. Dendrograma para sentimientos evocados por los personajes en el grupo de Religiosos de Centro.

Tabla 2
Conglomerado positivo y negativo según posicionamientos diferenciales

	Conglomerado Positivo "Héroes"				Conglomerado Negativo "Villanos"			
	Grupo 1	Grupo 2	Grupo 3	Grupo 4	Grupo 1	Grupo 2	Grupo 3	Grupo 4
En común		Aristóteles				bin Laden		
		T. de Calcuta				Bush		
		Da Vinci				Hitler		
		Einstein				Mussolini		
		Freud				Stalin		
		Gandhi				Thatcher		
		Luther King						
		Mandela						
Varían		Alej. Magno	Alej. Magno		Alej. Magno			Alej. Magno
		Churchill	Churchill		Churchill			Churchill
		Colón	Colón		Colón			Colón
		Kennedy	Kennedy		Kennedy			Kennedy
		Napoleón	Napoleón		Napoleón			Napoleón
		Che Guevara	Che Guevara	Che Guevara				Che Guevara
		Fidel Castro	Fidel Castro				Fidel Castro	Fidel Castro
		Jesucristo	Jesucristo	Jesucristo	Jesucristo			
		Lutero	Lutero	Lutero	Lutero			
		Juan Pablo II	Juan Pablo II	Juan Pablo II	Juan Pablo II			

En relación con la lógica de héroes y villanos, todos los grupos manifiestan sentimientos positivos hacia los personajes de Aristóteles, Teresa de Calcuta, Da Vinci, Einstein, Freud, Gandhi, Luther King y Mandela, reuniendo a humanistas, genios universales y defensores de derechos humanos. También de manera consensual, seis personajes son evaluados por los participantes con sentimientos negativos. En este grupo se encuentran las figuras de bin Laden, Bush, Hitler, Mussolini, Stalin, Thatcher, todos líderes políticos relacionados con conflictos bélicos del siglo XX y XXI.

Por otro lado, en lo que concierne a las figuras que fluctúan o varían en la valoración que reciben en cada grupo, los personajes de Alejandro Magno, Churchill, Colón, Kennedy y Napoleón son evaluados de manera positiva por los grupos de Centro-Izquierda Nacionalista y Derecha. Por su parte, los grupos de Religiosos de Centro y de Izquierda evalúan a estos personajes con sentimientos negativos.

Dos líderes políticos relacionados con la Revolución Cubana reciben una valoración particular.

El personaje del Che Guevara es valorado por todos los grupos como un héroe de la historia universal, a excepción de la valoración negativa que le otorga el grupo denominado Religiosos de Centro. De manera similar, Fidel Castro es valorado positivamente por los grupos de Izquierda y Centro-Izquierda Nacionalista, y negativamente por los grupos de Derecha y los Religiosos de Centro.

Finalmente, las figuras religiosas, Lutero, Jesucristo y el papa Juan Pablo II, son valoradas con sentimientos positivos por los grupos de Centro-Izquierda Nacionalista, Derecha y Religiosos de Centro, mientras que con sentimientos negativos por el grupo de Izquierda.

Diferencias de Medias en los Sentimientos hacia los Personajes de la Historia Universal según Agrupación Psicosocial

Finalmente, para indagar en las diferencias en los sentimientos hacia los personajes universales en función de los conglomerados de agrupación, se realizaron ANOVAS de un factor cuyos resultados se exhiben en la Tabla 3.

Tabla 3*Diferencias de medias en los sentimientos hacia los personajes de la historia universal según agrupación psicosocial*

	Izquierda		Centro-Izquierda-Nacionalista		Derecha		Religiosos de Centro		F	p
	M	DE	M	DE	M	DE	M	DE		
Aristóteles	5.23 a	1.46	5.55 a	1.36	5.32 a	1.25	5.07 a	1.63	1.99	.115
Stalin	2.24 a	1.39	2.60 a	1.32	2.78 a	1.50	2.53 a	1.40	1.93	.115
Churchill	3.26 a	1.63	3.85 b	1.43	4.00 b	1.40	3.69 ab	1.52	3.54	.016
Napoleón	3.15 a	1.52	3.69 ab	1.39	3.93 b	1.55	3.56 ab	1.54	3.74	.011
Da Vinci	5.67 ^a	1.47	5.90b	1.36	6.03b	1.19	5.56 ^a	1.53	2.25	.018
Mussolini	1.45 a	0.82	1.62 ab	1.01	2.26 b	1.37	1.99 ab	1.19	9.13	.000
Bush (Jr.)	1.50 a	0.94	1.76 a	1.14	2.22 b	1.11	2.17 b	1.13	7.93	.000
Jesús	4.02 a	1.70	4.71 a	1.64	6.40 b	1.27	6.09 b	1.38	50.48	.000
Freud	5.34 a	1.46	5.51 a	1.58	5.15 a	1.46	5.01 a	1.65	1.98	.116
Thatcher	1.48 a	0.81	1.61 a	1.21	1.58 a	1.07	1.89 a	1.17	2.05	.106
Alejandro Magno	4.06 a	1.46	4.45 a	1.43	4.48 a	1.53	4.11 a	1.42	1.92	.126
Lutero	4.11 a	1.28	4.32 a	1.20	4.08 a	1.40	4.21 a	1.46	0.68	.566
Teresa de Calcuta	5.11 a	1.90	6.00 b	1.24	6.56 c	0.93	6.47 c	0.80	21.66	.000
Fidel Castro	4.74 c	1.85	4.07 b	1.80	2.79 a	1.67	3.05 a	1.64	22.75	.000
Luther King	5.82 a	1.42	5.88 a	1.41	5.66 a	1.38	5.49 a	1.62	1.33	.262
Kennedy	3.66 a	1.40	4.00 ab	1.29	4.37b	1.42	3.95 ab	1.50	3.72	.012
Che Guevara	5.32 b	1.79	4.90 b	1.80	3.96 a	2.08	3.84 a	1.88	11.78	.000
Hitler	1.18 a	0.58	1.07 a	0.35 a	1.31	0.88	1.30 a	0.89	2.61	.051
Colón	2.77 a	1.45	3.97 b	1.67	4.86 b	1.70	3.95 b	1.71	20.75	.000
Juan Pablo II	3.29 a	1.65	4.52 b	1.62	6.18 c	1.07	5.80 c	1.40	67.35	.000
Mahatma Gandhi	6.15 a	1.32	6.28 a	1.06	6.25 a	1.12	6.11 a	1.31	0.40	.749
Einstein	5.98 ab	1.27	6.40 c	0.93	6.21 bc	1.01	5.78 a	1.30	5.59	.001
Mandela	6.11 a	1.34	6.09 a	1.39	6.07 a	1.40	5.85 a	1.61	0.61	.608
bin Laden	2.23 c	1.18	1.92 bc	1.27	1.36 a	0.82	1.67 ab	1.25	8.86	.000

Nota: N válidos: 379. N válidos por grupo: Izquierda (n=63), Centro-Izquierda-Nacionalista (n=113), Derecha (n=113) y Religiosos de Centro (n=88). Contraste F con pruebas *post hoc* Tukey-b: Medias seguidas de letras distintas (>b>a), indican las diferencias estadísticamente significativas, medias seguidas por ambas letras (ab) señalan posiciones intermedias entre los grupos y medias seguidas de letras iguales (a), no difieren entre sí a nivel $p<.05$.

Como se observa en la Tabla 3, se encuentran diferencias en los sentimientos que suscitan 14 personajes universales al compararlos en función de los grupos ideológicos obtenidos. En algunos casos se ratifica lo hallado en el análisis de clúster jerárquico.

Los personajes de Churchill, Napoleón, Da Vinci, Mussolini, Bush, Jesús, la madre Teresa, Kennedy, Colón, Juan Pablo II y Einstein provocan sentimientos más positivos en el grupo de Derecha, diferenciándose del grupo de Izquierda. Churchill

y Da Vinci despiertan sentimientos con mayor emocionalidad positiva en el grupo de Izquierda y de Derecha; Napoleón, Mussolini y Kennedy en la Derecha; Bush, Jesús, Teresa de Calcuta y Juan Pablo II en el grupo de Derecha y en el grupo de Religiosos de Centro, y la figura de Colón es mejor evaluada por el Centro-Izquierda Nacionalista, la Derecha y el grupo de Religiosos de Centro en comparación con el grupo de Izquierda. El personaje de Einstein despierta emocionalidad más positiva en el grupo de Centro-Izquierda Nacionalista diferenciándose de los religiosos de centro.

A su vez, el Che Guevara y Fidel Castro despiertan emociones positivas en los grupos de Izquierda y Centro-Izquierda Nacionalista, diferenciándose de los otros dos grupos. Sin embargo, con respecto a Fidel Castro, hay diferencias entre los de Izquierda y Centro-Izquierda Nacionalista, ya que lo valora más el grupo de Izquierda. El personaje bin Laden, si bien genera emociones negativas en todos los grupos, es valorado más positivamente por los de Izquierda, distinguiéndose de la Derecha.

Discusión

El objetivo del presente estudio fue analizar las RSH a través de los sentimientos que despiertan 24 personajes de la historia universal y en función de perfiles diferenciales creados a partir de las variables psicosociales de religiosidad, nacionalismo y posicionamiento ideológico. Los hallazgos de este estudio permiten arribar a diferentes conclusiones que se estructurarán en función de los resultados de estudios previos sobre memoria colectiva y RSH.

En primer lugar, al clasificar a los participantes en función de las variables psicosociales de interés, se encontró que el nivel de nacionalismo, religiosidad y posicionamiento ideológico diferencia a los participantes de manera significativa formándose cuatro grupos: Izquierda, Centro-Izquierda Nacionalista, Derecha y Religiosos de Centro. De esta manera, al analizar las distintas vinculaciones entre los personajes de la historia

universal que subyacen a los sentimientos reportados por cada uno de los grupos ideológicos, se observa un alto grado de consenso entre los grupos, quienes comparten la adjudicación de emociones positivas a personajes referentes de la ciencia, el arte, la filosofía y la promoción de la paz. Es decir, en este estudio se verifica un alto nivel de consenso en torno a los sentimientos positivos hacia personalidades de la historia universal como Gandhi, madre Teresa de Calcuta, Einstein, Mandela, Da Vinci y Luther King. A su vez, todos los grupos comparten la adjudicación de sentimientos negativos a figuras relacionadas con conflictos bélicos del siglo XX y XXI, como, por ejemplo, los personajes de Bush, bin Laden, Hitler, Mussolini, Stalin y Thatcher. Esta última figura, además, en el contexto argentino, representa un sesgo sociocéntrico, dada la relevancia en la historia del país del conflicto bélico de 1982 con Inglaterra, en la que jugó un rol fundamental.

En un estudio previo realizado con estudiantes universitarios de 35 países, se encontraron resultados similares, ya que los personajes de Einstein, la madre Teresa de Calcuta, Gandhi, Luther King, Newton, Jesucristo, Mandela, Edison, Lincoln, y Buda fueron valorados con sentimientos positivos; es decir, los científicos, humanistas y figuras religiosas. Los cinco personajes históricos evaluados más negativamente en todos los países fueron Hitler, bin Laden, Hussein, Bush y Stalin, todos dictadores del siglo XX y XXI, terroristas y traficantes de guerra (Hanke et al., 2015). En estudios previos transculturales también aparece Hitler con una alta evocación en los primeros lugares en casi todos los países y suscitando una emocionalidad negativa a los participantes (Techio et al., 2010; Zubieta, Barreiro, & Delfino, 2010). Otras investigaciones realizadas a nivel local con estudiantes universitarios y población general residentes en Buenos Aires, también muestran que los personajes evaluados de manera positiva están relacionados con la paz y los avances científicos (Cejas et al., 2013; Sosa, Bombelli, Cejas, & Fernández, 2013; Sosa et al., 2014; Zubieta & Barreiro, 2014).

Por otro lado, se evidencian diferencias en cada grupo si se toma la lógica de los *héroes* (personajes que despiertan valoración positiva) y *villanos* (los personajes con valoración negativa). Los personajes en los que se encuentra disenso son los que se relacionan con la política y la religión. Los grupos de Derecha y de Izquierda son los que más varían en sus sentimientos hacia las figuras. De manera coherente, los primeros les otorgan mayor importancia a personajes religiosos como Lutero, Jesucristo, la madre Teresa y el papa Juan Pablo II, y a personajes políticos como Mussolini, Bush y Kennedy. Al grupo de Izquierda y Centro-Izquierda por otro lado, les despiertan emociones más positivas los líderes políticos Che Guevara y Fidel Castro.

Por último, se valoran más figuras de manera positiva que negativa, lo que tomando la lógica de héroes y villanos representaría 10 héroes y seis villanos. Los estudios previos explican que las personas tienden a justificar los hechos negativos de los personajes universales bajo el argumento o justificación de que estos se encontraban luchando por motivos nobles, relacionados, por ejemplo, con la construcción de una nación, a la lucha por la independencia o a conquistas nacionales, entre otras (Hanke et al., 2015). En la misma línea, Pennebaker, Páez y Deschamps (2006) encuentran la presencia de un sesgo nostálgico en sus investigaciones sobre RSH, que consiste en valorar como cambios positivos hechos históricos del pasado negando sus aspectos negativos, y a valorar más negativamente los hechos más cercanos en el tiempo.

Para finalizar, se mencionan algunas limitaciones del presente estudio que vale la pena considerar. En primer lugar, la muestra de participantes es intencional y no representativa de todo el universo argentino. Así mismo, los hallazgos reportados en este trabajo responden a la primera etapa de indagación del proyecto de investigación en la que se trabajó con población en su mayoría de Buenos Aires y el conurbano bonaerense.

Actualmente, se están recolectando datos en diferentes provincias del país y con participantes

de diferentes características sociodemográficas. El trabajo con los resultados obtenidos de estas muestras posibilitará una mayor representatividad. A su vez, se está trabajando en un texto en el que se analizan los personajes de la historia universal en función de otras variables psicosociales y socio-demográficas no consideradas en este trabajo, ya que otra limitación de este estudio pudo haber sido el haber utilizado algunas variables psicosociales de interés dejando por fuera otras.

En relación con los principales aportes de este estudio, sobre todo, radican en el enriquecimiento en los estudios de las RSH, la MC y la comprensión de cómo los argentinos se expiden acerca de los personajes que construyen un relato sobre el pasado y que afecta el presente y futuro de la sociedad. A su vez, la investigación se enmarca en la propuesta de Liu y Sibley (2013) de reforzar la riqueza de la teoría de las RS para avanzar desde representaciones ordinales a perfiles representacionales alrededor de figuras y eventos hegemónicos y controversiales de la historia universal. El estudio permite, además, continuar y enriquecer las comparaciones transculturales sobre la historia universal y la MC, ya que si bien hay trabajos transculturales sobre la historia universal que cuentan con muestra argentina, no hay estudios específicos locales que aborden la historia universal desde un abordaje psicosocial.

Referencias

- Carretero, M., Rosa, A., & González, M. F. (2006). Introducción. Enseñar historia en tiempos de memoria. En M. Carretero, A. Rosa, & M. F. González (Comp.), *Enseñanza de la historia y memoria colectiva* (pp. 13-38). Buenos Aires: Paidós.
- Cejas, L., Fernández, O., & Sosa, F. (2013). *Memoria colectiva: personajes de la historia universal, un estudio en estudiantes de psicología*. Comunicación presentada en el III Congreso de Psicología del Tucumán. San Miguel de Tucumán, Argentina.
- Farr, R. (1986). Las representaciones sociales. En S. Moscovici (Ed.), *Psicología social II: pensamiento y vida social* (pp. 495-506). Barcelona: Paidós.

- Halbwachs, M. (2004). *La memoria colectiva*. Zaragoza: Prensas Universitarias de Zaragoza (Original publicado en 1968). doi: 10.5944/endoxa.4.1994.4830
- Hanke, K., Liu, J. H., Sibley, C. G., Páez, D., Gaines, S., Moloney, G., ... Klein, O. (2015). Dreaming of our global humanity with barbarians at the gates: New methods for examining heroes and villains of world history across cultures. *PLoS ONE*, 10(2), e0115641. doi: 10.1371/journal.pone.0115641
- Hilton, D. J. & Liu, J. H. (2008). Culture and inter-group relations. The role of social representations of history. En R. Sorrentino & S. Yamaguchi (Eds.), *The handbook of motivation and cognition: The cultural context* (pp. 343-368). Nueva York: Guilford.
- Hobsbawm, E. & Ranger, T. (1983). *The invention of tradition*. Cambridge: Cambridge University Press. doi: 10.1017/CBO9781107295636
- Jodelet, D. (1986). La representación social: fenómenos, concepto y teoría. En S. Moscovici (Ed.), *Psicología social II: pensamiento y vida social* (pp. 357-359). Buenos Aires: Paidós. (Original publicado en 1984).
- Jovchelovitch, S. (2002). Re-thinking the diversity of knowledge: Cognitive polyphasia, belief and representation. *Psychologie et Société*, 5(1), 121-138.
- László, J. (1997). Narrative organization of social representations. *Papers on Social Representations*, 6(2), 93-190.
- Liu, J., Goldstein-Hawes, R., Hilton, D., Huang, L., Gastardo-Conaco, C., Dresler-Hawke, E., ... Hidaka, Y. (2005). Social representation of events and people in world history across 12 cultures. *Journal of Cross-Cultural Psychology*, 36, 171-191. doi: 10.1177/0022022104272900
- Liu, J. H. & Hilton, D. J. (2005). How the past weighs on the present: Social representations of history and their impact on identity politics. *British Journal of Social Psychology*, 44, 537-556. doi: 10.1348/014466605X27162
- Liu, J. H. & László, J. (2007). A narrative theory of history and identity: Social identity, social representations, society and the individual. En G. Moloney & I. Walker (Eds.), *Social representations and identity: Content, process and power* (pp. 85-107). Londres: Palgrave Macmillan.
- Liu, J. H., Páez, D., Hanke, K., Rosa, A., Hilton, D. J., Sibley, C., ... Suwa, K. (2012). Cross cultural dimensions of meaning in the evaluation of events in world history? Perceptions of historical calamities and progress in cross-cultural data from thirty societies. *Journal of Cross-Cultural Psychology*, 43(2), 251-272. doi: 10.1177/0022022110390926
- Liu, J. H., Páez, D., Slawuta, P., Cabecinhas, R., Techio, E., Kokdemir, D., ... Zlobina, A. (2009). Representing world history in the 21st century. The impact of 9/11, the Iraq war, and the nation-state on dynamics of collective remembering. *Journal of Cross-Cultural Psychology*, 40(4), 667-692. doi: 10.1177/0022022109335557
- Liu, J. H. & Sibley, C. G. (2013). From ordinal representations to representational profiles: A primer for describing and modelling social representations of history. *Papers on Social Representations*, 22, 1-29.
- Moñivas, A. (1994). Epistemología y representaciones sociales: Concepto y teoría. *Revista de Psicología General y Aplicada*, 47(4), 409-419.
- Moscovici, S. (1961). *El psicoanálisis, su imagen y su público*. Buenos Aires: Huemul.
- Moscovici, S. (1988). Notes towards a description of social representations. *European Journal of Social Psychology*, 18, 211-250. doi: 10.1002/ejsp.2420180303
- Páez, D. & Liu, J. (2010). Collective memory of conflicts. In D. Bar-Tal (Ed.), *Intergroup conflicts and their resolution: Social psychological perspective* (pp. 105-124). Nueva York: Psychology Press. doi: 10.4324/9780203834091
- Páez, D., Valencia, J. F., Pennebaker, J. W., Rimé, B., & Jodelet, D. (1998). *Memorias colectivas de procesos culturales y políticos*. Bilbao: Servicio editorial de la UPV.
- Pennebaker, J. W., Páez, D., & Deschamps, J. C. (2006). The social psychology of history. Defining the most important events of the last 10, 100 and 1000 years. *Psicología Política*, 32, 15-32.
- Reicher, S. & Hopkins, N. (2001). *Self and nation*. Londres: Sage.
- Rimé, B. (1997). How individual emotional episodes feed collective memory. En J. W. Pennebaker, D. Páez, &

- B. Rimé (Eds.), *Collective memory of political events* (pp. 131-146). Mahwah, NJ: Lawrence Erlbaum. doi: 10.4324/9780203774427
- Rosa, A. (2006). Recordar, describir y explicar el pasado, ¿qué, cómo y para el futuro de quién? En M. Carretero, A. Rosa, & M. F. González (Eds.), *Enseñanza de la historia y memoria colectiva* (pp. 41-51). Buenos Aires: Paidós.
- Schwartz, B. (1997). Collective memory and history: How Abraham Lincoln became a symbol of racial equality. *The Sociological Quarterly*, 38, 469-496. doi: 10.1111/j.1533-8525.1997.tb00488.x
- Sosa, F., Bombelli, J. I., Cejas, L., & Fernández, O. (2013). *Representaciones sociales de la historia universal: figuras relevantes de la historia en estudiantes de formación universitaria militar*. Póster presentado en el III Congreso de Psicología del Tucumán. San Miguel de Tucumán, Argentina.
- Sosa, F., Bombelli, J. I., Fernández, O., Cejas, L., Barreiro, A., & Zubieta, E. (2014). Representaciones sociales de la historia: creencias, sentimientos e importancia de figuras de la historia argentina. *Anuario de Investigaciones*, 20, 241-250.