

Evolución en los procesos e itinerarios de las personas sin hogar en España: ¿Retorno al pasado?

Evolution on homelessness in Spain: Return to the past?

DOMINGO CARBONERO MUÑOZ
AGUSTÍN RUÍZ VEGA

Universidad de La Rioja
domingo.carbonero@unirioja.es(ESPAÑA)

Recibido: 21.05.2015

Aceptado: 04.05.2016

RESUMEN

A partir de la información suministrada por las “encuestas a las personas sin hogar” elaboradas por el Instituto Nacional de Estadística (INE) se analiza empíricamente la formación de los itinerarios, haciendo hincapié en el período de la infancia y de la pérdida del alojamiento. Los resultados muestran la graduación de los itinerarios y los cambios experimentados entre los años 2005 y 2012.

Se han detectado tres tipos de itinerarios en la infancia: nueva pobreza, desafiliación y pobreza integrada. Estos tipos de recorridos se relacionan con las características demográficas y las causas que ocasionan la pérdida del alojamiento, diferenciándose estas últimas entre los problemas de corte estructural, relacional e institucional. La evolución durante el período analizado pone de manifiesto el crecimiento del fenómeno de la nueva pobreza como mecanismo cada vez más importante de exclusión social y el impacto de los problemas estructurales en las personas sin hogar y en los distintos tipos de itinerarios identificados.

PALABRAS CLAVE

Exclusión social; personas sin hogar; política social; Itinerarios; Regímenes de Bienestar.

ABSTRACT

This paper uses 2005 and 2012 “Survey on homeless person conducted by the National Statistics Institute (INE) “to empirically investigate the relevance of social exclusion in Spain among this population, researching the childhood and the losses of housing. Gaining a better understanding on will be a particular relevance to contribute in social policy evaluation. The results point out an increasing of the risks of homelessness in Spain and the most important changes experienced between 2005 and 2012.

Three ideal types of itineraries has been found: new poverty, social exclusion and integrated poverty. Finally, we have analysed how each one of these groups presents a specific morphology of vulnerability among demographic composition, structural, relationship and institutional factors. During this period, the new poverty as increasingly important mechanism and the impact of the structural problems in different itineraries.

KEY WORDS

Social exclusion; Homelessness; social policy; itineraries; Welfare Regimes.

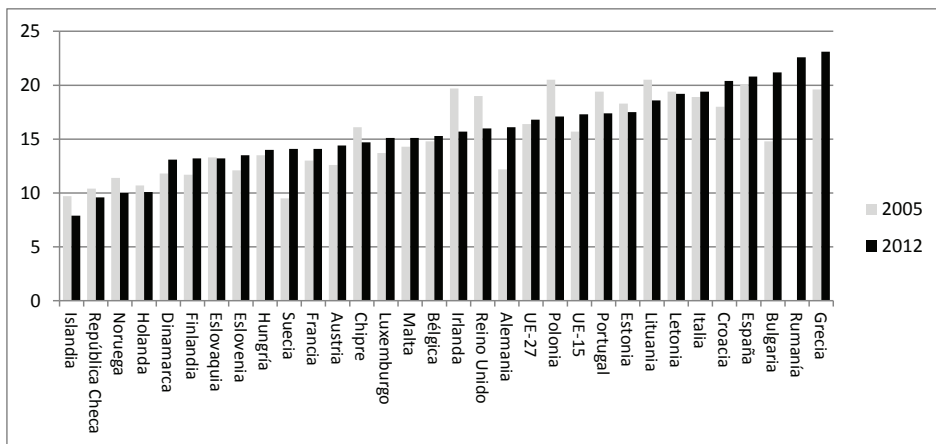
1. PRINCIPALES CARACTERÍSTICAS DE LA POBREZA Y DE LA EXCLUSIÓN EN ESPAÑA

Los conceptos de “nueva *pobreza*” y desafiliación comienzan a emplearse durante la década de los 80. Ambas expresiones están vinculadas al crecimiento de la desigualdad económica y social, a la mayor polarización social, al incremento del empobrecimiento dentro de las sociedades desarrolladas o a los cambios en la organización del Estado de Bienestar (Serrano, *et al.*, 2013; Castel, 1997; Paugam, 2007).

El rasgo más característico de la nueva pobreza se define por su extensión a sectores de población cada vez más amplios. Las características más importantes se refieren a la ruptura con los vínculos de protección (empleo, familia y protección social), la privación de los derechos sociales más básicos y el aumento de los riesgos provocados por el desempleo (Fundación FOESSA, 2014). Los términos pobreza y precariedad integrada se proponen como consecuencia de las especificidades de la en las regiones del sur de Europa, entre las que destacan la menor modernización económica, la relevancia de la familia en la protección social y el retraso en la formación del Estado de Bienestar (Laparra, 2002; Paugam, 2007). Estos aspectos, propios de los países del *Régimen Mediterráneo*, generan las elevadas tasas de pobreza, la transmisión intergeneracional de la pobreza, menor desarrollo de la protección social y un intenso grado de dependencia familiar (Esping Andersen, 2002; Paugam, 2007;

Ferrera, 1996; Michas, *et al.* 2014). Así, el gráfico 1 muestra las tasas de pobreza dentro de la UE; se observa que son más elevadas en los países del sur y del este de Europa y que España (como Grecia, Croacia, Rumanía o Bulgaria) ha superado el 20% de población por debajo del umbral de pobreza relativa durante 2012. Además, entre 2005 y 2012 se ha producido un aumento generalizado de la tasa de pobreza en todos los países de la UE, siendo los países más afectados Bulgaria (6,4), Suecia (4,6) Alemania (3,9) Grecia (3,5), Croacia (2,5) y España (0,7).

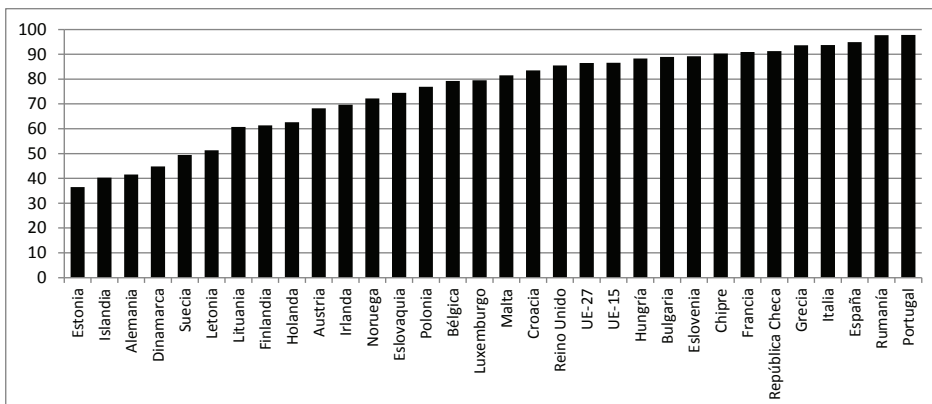
Gráfico 1. Población en riesgo de pobreza después de transferencias sociales en la UE (2005-2012)



Fuente: Elaboración propia a partir de Eurostat (2015); consultar http://ec.europa.eu/eurostat/tgm/refreshTableAction.do?tab=table&plugin=1&pcode=t2020_52&language=en

La medición de transmisión de la pobreza ha sido usualmente estudiada mediante la tasa de desventajas educativas, o proporción de aquellos padres e hijos que se encuentran sin finalizar la primera etapa de educación secundaria (Gráfico 2). En el conjunto de la UE, las tasas de transmisión de la pobreza superan el 80% de este indicador, siendo los países del sur de Europa quienes presentan los resultados más elevados: Portugal (97,7), España (94,9), Grecia (93,6) e Italia (93,7).

Gráfico 2. Transmisión intergeneracional de la pobreza y desventajas educativas en 2011 (Población 25-59 años)



Fuente: Elaboración propia a partir de Eurostat (2015) http://ec.europa.eu/eurostat/tgm/refreshTableAction.do?tab=table&plugin=1&pcode=t2020_52&language=en

Notal: los cálculos se han efectuado para los niveles inferiores a la 1ª etapa del nivel de estudios secundarios

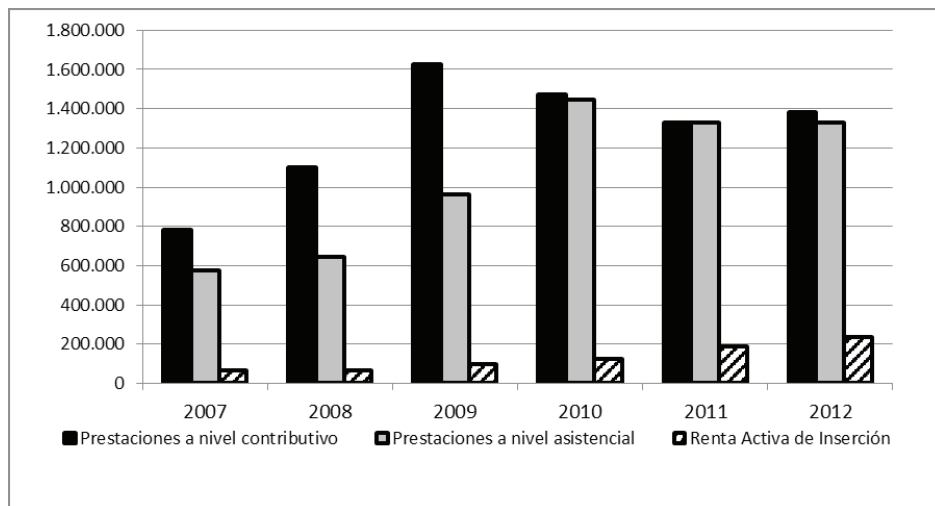
La ayuda desempeñada por la familia se ha visto condicionada por el incremento de los problemas de desempleo (Rodríguez, 2014; Moreno y Mari-Klose, 2013). Los análisis realizados a partir de la Encuesta de Población Activa (EPA) revelan un aumento continuado del número de hogares en los que todos sus miembros activos se encuentran desempleados, pasando de un 3,1% a un 9,9% entre el primer trimestre de 2005 y de 2012, respectivamente.

En el marco de la protección social, la cobertura universal que desempeña el Servicio Nacional de Salud (SNS) muestra relativa estabilidad en el período 2005-2012¹. Asimismo, la protección contributiva se ha visto desplazado su liderazgo por una prestación de carácter asistencial (Moreno y del Pino, 2015). En este sentido, los análisis realizados a partir de la Base Integrada de Protección Social (SEEPROS) perteneciente al Instituto Nacional de Estadística (INE), muestran el descenso de las prestaciones contributivas por desempleo, el incremento de las prestaciones asistenciales, la disminución de la prestación media destinada a personas desempleadas y la multiplicación de los perceptores de la renta mínima de inserción² (véase Gráfico 3).

¹ A partir de los microdatos de la Encuesta de Condiciones de Vida, las personas diagnosticadas de una enfermedad grave que no acuden al servicio de salud, alcanzan al 7,4% y al 7% en los años 2005 y 2012, respectivamente

² Los indicadores básicos de prestaciones señalan el descenso del valor absoluto de las prestaciones de desempleo en dinero por persona desempleada y una disminución en la tasa de variación. En concreto, la cuantía media en el año 2005 se situaba en 9.858, mientras que en el año 2012 esta prestación alcanza 5.931 euros. <http://www.ine.es/jaxi/tabla.do?path=/t25/a072/a01/10/&file=c10008.px&type=pcaxis&L=>

Gráfico 3. Evolución de las prestaciones contributivas y asistenciales y de las Rentas Mínimas en España (2007-2012)



Fuente: SEEPROS (2015) <http://www.ine.es/jaxi/menu.do?L=0&type=pcaxis&path=%2Ft25%2Fa072%2F&file=inebase>

El presente trabajo aplica las teorías de la pobreza y de la exclusión social para conocer el devenir de las personas sin hogar (en adelante PSH) en España durante el período 2005-2012 con el fin de analizar el impacto que ha tenido la crisis económica en la formación de los itinerarios de esta población (Edgar *et al.*, (2007); Karzepov, 2004). Para ello, se han empleado distintas encuestas de condiciones de vida, en adelante ECV-PSH-INE. En el plano metodológico, dichas fuentes de datos han permitido cubrir una ausencia de información en el Censo de Población y en otras encuestas de condiciones de vida, obteniendo datos fiables en diferentes momentos del tiempo, desde los que profundizar en los itinerarios y realizar recomendaciones en materia de política social (INE, 2005; 2012). Los análisis efectuados permiten abordar dos aspectos relevantes de la literatura sobre pobreza y exclusión social en PSH: la transmisión intergeneracional de la pobreza y las causas que conducen a la pérdida del alojamiento entre esta población.

La estructura del artículo se ha diferenciado en cuatro partes. En la primera se incluyen las principales perspectivas en el estudio de la exclusión y las personas sin hogar (en adelante PSH). La segunda se introduce el diseño de la investigación a partir de las encuestas realizadas a esta población durante los años 2005 y 2012 (ECV-PSH 2005 y ECV-PSH 2012), indicando las variables y las técnicas de análisis empleadas. El tercer apartado expone los principales riesgos de exclusión social en las PSH, las causas que conducen a la pérdida del alojamiento y las diferencias demográficas y socioeconómicas detectadas. Por último, el cuarto epígrafe recoge las conclusiones obtenidas, las cuales ponen de

manifiesto tanto los cambios experimentados en los itinerarios de las PSH como los factores que los han generado.

2. PRINCIPALES PERSPECTIVAS DE ANÁLISIS, APLICADAS AL ESTUDIO DE LOS PROCESOS E ITINERARIOS DE EXCLUSIÓN SOCIAL EN LAS PSH

Los conceptos de pobreza y de exclusión social se han ido perfilando en el transcurso de la segunda mitad del siglo XX y la primera parte del siglo XXI. En un primer período de tiempo, la pobreza y de desigualdad se sitúan en la transición de las sociedades preindustriales a las sociedades industriales. Autores como Marshall (1950) entrelazan el modelo de ciudadanía, la formación del Estado de Bienestar y la progresiva adquisición de distintos tipos de derechos de carácter económico, político y social.

A partir de los trabajos de investigación consultados, se han diferenciado dos perspectivas de análisis. En primer lugar, el trabajo de Cabrera (1998) profundiza en las rupturas de los vínculos ligados al empleo, las relaciones familiares o la capacidad del Estado de Bienestar para hacer frente a los distintos riesgos sociales. Este autor trata de situar el concepto de desafiliación³ propuesto por Castel (1998) en la formación de distintos tipos de itinerarios en las PSH. En segundo lugar, el grupo de Estudios sobre Tendencias Sociales (GETS) de la UNED ha puesto su interés en el estudio de los itinerarios de la población inmigrante en el conjunto de las PSH mediante la internacionalización del sinhogarismo y el estudio de los eventos críticos de los itinerarios migratorios. (Sánchez, 2010; 2012).

Desde la psicología se ha tratado de abordar el estudio de los sucesos vitales estresantes, tratando de buscar la relación existente entre el número de problemas en la trayectoria vital, la percepción que las propias PSH tienen sobre éstos y los recursos psicológicos y sociales que disponen para afrontarlas (Muñoz, *et al.* 2003; Panadero y Muñoz, 2014; Firdion, 2006; Firdion y Marpsat, 2000). Estas propuestas de investigación han focalizado la historia vital de los entrevistados, desde su infancia la actualidad, con especial atención a los aspectos relativos a situaciones a exclusión social.

Adicionalmente, la perspectiva europea de Busch-Geertsema *et al.* (2007) aporta cuatro puntos de ruptura en la formación de procesos e itinerarios

³ "...He propuesto una hipótesis general para explicar la complementariedad de lo que ocurre sobre un eje de integración por el trabajo (empleo estable, empleo precario, expulsión del empleo) con la densidad de la inscripción relacional en redes familiares y de sociabilidad (inserción relacional, fragilidad relacional, aislamiento social). Estas conexiones cualifican zonas diferentes de densidad de las relaciones sociales, zona de integración, zona de vulnerabilidad, zona de asistencia, zona de exclusión o más bien de desafiliación. Pero no se trata de correlaciones mecánicas puesto que una fuerte valencia sobre un eje puede completar la debilidad del otro (por ejemplo, (...) los tratamientos del "pobre vergonzante" y del vagabundo: tanto el uno como el otro están fuera del trabajo, pero el primero está completamente inscrito en la comunidad mientras que el segundo está separado de toda atadura social" (Castel, 1997: 418).

entre las PSH: la pérdida del alojamiento (Inputs), la duración del tiempo sin alojamiento, el lugar de residencia (*Homeless Systems*) y las alternativas a su situación actual (*Outputs*). Además, con el objeto de precisar las causas que intervienen, se ha diferenciado entre causas estructurales, relacionales e institucionales.

- Las causas estructurales. Los cambios en el mercado de trabajo y el crecimiento de los problemas residenciales, se han incrementado desde el comienzo de la crisis económica actual, impactando en las condiciones de vida de la población más pobre (CES, 2013; Alguacil, *et al.*, 2013; Hernández, 2014).⁴ Como consecuencia directa, se ha constatado el aumento de las PSH en distintas ciudades y comunidades autónomas de la geografía española (Sánchez, 2010; 2012; Moreno, 2012).

- Las causas relacionales y los límites de apoyo de la familia. La familia desempeña un papel limitado en el apoyo a los individuos con problemas; dichos límites están relacionados bien con la ausencia de lazos sociales, que suelen generar que su aislamiento, o bien con la existencia de conflictos familiares graves (Laparra, *et al.*, 2007; Laparra, 2002). Los grupos afectados por estos problemas disponen de un menor apoyo familiar, el cual amortiguaría los riesgos de desprotección del mercado de trabajo y de la política social.

- Las causas institucionales o los límites en la acción del Estado de Bienestar. En este ámbito se incluyen la falta de medidas y los obstáculos en materia de política social y de alojamiento, hacia grupos vulnerables. Entre los ejemplos que se analizaron se encuentran tanto la falta de alternativas residenciales a la salida de las instituciones (prisión, centros de menores o centros de salud entre otros), como de acompañamiento a la consecución de una vida estable (Busch-Geertsema *et al.* (2007; 2010).

⁴ Por un lado, los problemas de desempleo recogidos en la Encuesta de Población Activa (EPA) señalan la multiplicación del desempleo entre los años 2005 y 2012, alcanzando en el IT del año 2012 a la cuarta parte de la población activa <http://www.ine.es/dynt3/inebase/es/index.htm?padre=982&capsel=989>. Por otro lado, los microdatos de las Encuestas de condiciones de vida del año 2005 y 2012 (ECV-2005 y ECV-2012) nos señalan el aumento continuado de personas que encuentran dificultades para hacer frente a los gastos imprevistos, así como de 48.091 personas afectadas por los desahucios. .

3. HIPÓTESIS Y OBJETIVOS DE LA INVESTIGACIÓN

Esta investigación se ha realizado utilizando los datos proporcionados por parte de las ECV-PSH-INE. Mediante los análisis efectuados, se pretende indagar en los cambios ocasionados por la crisis económica, en particular en aquellos aspectos derivados del impacto del desempleo y de los problemas de alojamiento. En base a estos cambios, se ha pretendido relacionar las características del modelo de cohesión social y su repercusión en la formación de itinerarios. A partir de estas consideraciones, se han formulado las siguientes hipótesis y objetivos:

- Hipótesis 1. Las desigualdades y los problemas de exclusión experimentados en el período 2005-2012 han provocado cambios en la composición de las PSH (Serrano, *et al.* 2013; Moreno y del Pino, 2015; Rodríguez, 2014; Moreno, 2012).

Objetivo 1. Comparar los riesgos de exclusión social y las diferencias en la composición demográfica de las PSH en el período 2005-2012.

- Hipótesis 2. Los itinerarios de las PSH difieren en cuanto a los factores que los provocan y los riesgos que esta población experimenta, pudiéndose identificar causas estructurales, relacionales e institucionales (Edgar *et al.* 2007; Benjemisen *et al.*, 2014; Cabrera, 1998; Castel, 1997; Paugam, 2007; Sánchez, 2012; Laparra, *et al.*, 2007, 2014; Hernández, 2014).

Objetivo 2. Precisar la formación de los procesos de transmisión intergeneracional de la pobreza y las causas que conducen a la pérdida del alojamiento entre las PSH.

- Hipótesis 3. Atendiendo a los argumentos de Edgar *et al.* (2007), Karzepov y Soledad (2004), Muñoz (2003) o Cabrera (1998), el período de la infancia y las causas que conducen a la pérdida del alojamiento influyen diferencialmente en la formación de grupos de población.

Objetivo 3. Analizar la formación de los distintos procesos e itinerarios en las PSH según género, edad, procedencia, nivel educativo y tiempo sin alojamiento.

4. MATERIAL Y MÉTODOS

4.1 Las encuestas a PSH elaboradas por el INE.

El objetivo de estas encuestas es conocer la composición de las PSH en relación a sus características sociodemográficas y una serie de temáticas tales como el alojamiento (frecuentación, tipología, características, antecedentes y

búsqueda), los antecedentes familiares, la situación económica, las relaciones socio familiares, la formación, la salud, la utilización de los servicios sociales o la relación con la justicia (INE, 2005; 2012). La INE ECV-PSH se ha diseñado, siguiendo los criterios del Institute Nationale d'Études Démographiques (INED), con la intención de aproximarse a las condiciones de vida de las PSH en España (Marpsat y Firdion, 2000; Yaouancq, *et al*, 2013; Yaouancq y Duée, 2014). La ficha técnica de la encuesta se recoge en la tabla número 1.

Tabla 1. Ficha técnica de las encuestas a personas sin hogar 2005 y 2012

	2005	2012
Población objeto de estudio	Personas sin hogar, de 18 o más años, que acuden a los centros que ofrecen servicios de alojamiento y/o restauración ubicados en los municipios mayores de 20.000 habitantes	
Tamaño de la muestra	3.090	3.433
Tipo de entrevista	Presencial mediante cuestionario, realizada en centros de alojamiento o restauración	
Error muestral	1,634% para un nivel de significación del 95%	1,542% para un nivel de significación del 95%
Ponderación	Los resultados obtenidos se han ajustado teniendo en cuenta la probabilidad de selección de los servicios, el número de servicios demandado en una semana por parte de los entrevistados y la comunidad autónoma	
Trabajo de campo	Febrero de 2005	13 de febrero al 15 de marzo de 2012

Fuente: elaboración propia a partir del INE (2005; 2012)

4.2 Variables

Los problemas durante la infancia y la adolescencia se han estudiado mediante las preguntas referidas a la existencia de problemas con anterioridad a los 18 años. Para ello, se ha procedido a la elaboración de distintos indicadores relativos a la ausencia de problemas sociales, problemas relacionales provocados por los conflictos familiares o el aislamiento social y los problemas de pobreza económica ocasionados por la falta de recursos económicos o de desempleo. En cuanto a los indicadores relativos a la pérdida del alojamiento se han diferenciado entre los problemas de empleo, vivienda, las dificultades familiares, el cambio de localidad y la ausencia de alternativas a la salida de las instituciones.

Las variables sociodemográficas y de clase social se han empleado para controlar los resultados de los análisis llevados a cabo (Tabla 2). En concreto,

las condiciones de vida en la infancia se han controlado mediante la formación lograda, diferenciando entre estudios primarios, secundarios de primera y segunda etapa, y estudios superiores. Esta elección se ha adoptado por carecer de información relativa al nivel educativo y situación laboral de los padres durante la infancia, utilizadas en la definición de la transmisión intergeneracional de la pobreza (Atkinson, *et al.* 2002).

Tabla 2. Caracterización sociodemográfica en las personas sin hogar en España.

	ECV-PSH 2005		ECV-PSH2012	
	N	%	N	%
Sexo				
-Hombre	18.111	82,7%	18.426	80,3%
-Mujer	3.790	17,3%	4.513	19,7%
Edad				
-18-29	5.799	26,5%	4.039	17,6%
-30-44	9.715	44,4%	8.826	38,5%
-45-64	5.743	26,2%	9.077	39,6%
-65 y más	644	2,9%	996	4,3%
Origen de nacimiento				
-Nacidos en España	10.929	49,9%	11.726	51,2%
-Nacidos fuera de España	10.972	50,1%	11.185	48,8%
Tiempo de estancia entre la población nacida fuera de España				
-Menos de 1 año	4.347	39,6%	566	5,1%
-1-3 años	2.796	25,5%	2.590	23,2%
-Más de 3 años	3.829	34,9%	8.028	71,8%
Nivel educativo alcanzado				
-Estudios primarios o inferiores	4.751	22,0%	6.416	28,0%
-Estudios secundarios (primera etapa)	9.308	43,1%	9.147	40,0%
-Estudios secundarios (segunda etapa)	4.993	23,1%	4.657	20,3%
-Estudios superiores	2.554	11,8%	2.669	11,7%

Fuente: Elaboración propia a partir de los micro datos de ECV-PSH (2005 y 2012)

4.3 Análisis estadístico.

El análisis estadístico se ha estructurado en varias fases. Primero, se han realizado análisis de naturaleza univariada y bivariada para atender a los objetivos de descripción en la ECV-PSH-INE; asimismo, se ha aplicado el test chi cuadrado para identificar las diferencias significativas atendiendo a las variables sociodemográficas y de clase social. Segundo, se ha utilizado el análisis de componentes principales categórico (A.C.P.) cuatro veces para identificar los factores que actúan en los itinerarios de las PSH durante la infancia y la pérdida del alojamiento. La extracción de un conjunto de combinaciones lineales de las variables elegidas (denominadas componentes principales) resume la información en un menor número de variables, lo cual permitirá simplificar el análisis; asimismo, su uso se ha aplicado anteriormente en estudios relativos a las condiciones de vida, pobreza y exclusión (Paugam, 1993; Pardo y Ruíz, 2002; Subirats, *et al.* 2004). Tercero, se ha procedido a realizar cuatro análisis clusters a partir de las variables originales utilizadas en el A.C.P. En concreto, para la realización de los análisis cluster se ha utilizado el procedimiento bietápico, cuyas diferentes fases han sido recogidas en la Figura 1, por varios motivos:

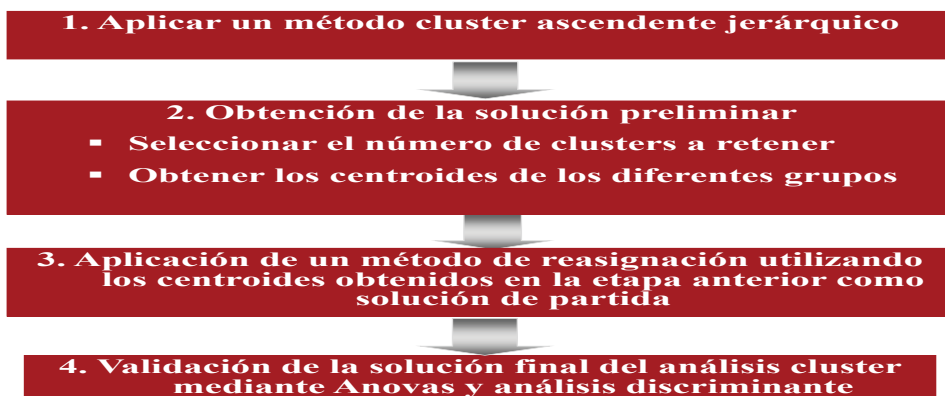
- Los métodos jerárquicos distribuyen una única vez los objetos a clasificar en los diferentes conglomerados, por lo que una mala asignación de los primeros elementos a clasificar da lugar a taxonomías no óptimas (Kuiper y Fisher, 1975). Con estos métodos los mejores resultados se obtienen aplicando medidas de distancia, euclídea o cuadrática, para cuantificar el grado de semejanza entre los distintos individuos y utilizando el método de Ward para determinar los individuos que se asocian (Blashfield, 1976; Schwaiger y Rix, 2005).

- Los métodos partitivos o de reasignación tienen relativa facilidad para obtener tipologías no significativas derivadas de encontrar óptimos locales, los cuáles no siempre son detectados por los algoritmos estadísticos, hecho habitualmente debido a la existencia de una doble partición de los datos; además, el método k-medias es más sensible a este hecho que otros algoritmos, como los métodos *hill-climbing* (Edelbrock, 1979; Milligan, 1980; Tarpey, 2007).

- Para mantener las ventajas y minimizar las debilidades de cada familia de algoritmos clusters, se ha realizado un análisis cluster bietápico: primero se ha aplicado un método jerárquico y, a continuación, un método partitivo en el que la solución de partida es la obtenida en el algoritmo jerárquico (Punj y Stewart, 1983; Kettnering, 2006). Además, siguiendo sus recomendaciones, también se ha validado la clasificación obtenida, mediante análisis discriminante (siendo la variable dependiente el grupo de pertenencia de cada individuo y las variables explicativas aquellas utilizadas

para formar los diferentes clusters).

Figura 1: Etapas del análisis cluster bietápico



Fuente: Punj y Stewart (1983)

5. RESULTADOS

5.1 Los problemas de pobreza y exclusión en la infancia

Las ECV-PSH señalan la relación entre la infancia y la exclusión social. Atendiendo a la revisión de la literatura expuesta, el período de la infancia aparece como un evento crítico en la formación de los itinerarios en las PSH. Para la interpretación de los itinerarios en las PSH durante el período de la infancia, se ha recurrido a la doble clasificación desarrollada por Castel (1997), quien diferenciaba dos vías de desafiliación, vinculadas al mercado de trabajo y a la no inserción en la sociedad.

En los análisis realizados, las dificultades socioeconómicas y de aislamiento social constituyen los principales problemas detectados en las PSH durante la etapa anterior a los 18 años (Tablas número 3 y 4):. La falta de dinero supera a la mitad de los encuestados en la ECV-PSH 2005 (54,7%), mientras que los problemas de aislamiento social recogidos en la pregunta “*fallecimiento de algún miembro durante la infancia*” alcanzan alrededor del 40% en los dos períodos de tiempo analizados. A excepción de los problemas relativos a la prisión, los conflictos socio familiares aparecen en último lugar entre las dificultades experimentadas (20%). Esta dimensión incluye preguntas referidas a peleas y conflictos entre los padres, problemas de violencia familiar, presencia del alcoholismo o conflictos graves entre el entrevistado y su familia.

Sin embargo, el cambio más notable observado entre la ECV-2005 y la ECV-2012 se refiere al descenso de la proporción de personas que ha experimentado falta de dinero y de recursos económicos en su familia con

anterioridad a los 18 años (41,5%), lo que supone un descenso de 13,2 puntos porcentuales. Además, el resto de los indicadores que pertenecen al resto de dimensiones socioeconómicas, de aislamiento y de conflictos permanecen estables entre 2005 y 2012. De este modo, este descenso indica el crecimiento de los itinerarios de nueva pobreza, reflejando el impacto de los problemas de vivienda y de mercado de trabajo en población que no los había experimentado durante la etapa de la infancia (Serrano, *et al.* 2013; Cabrera, 1998; Paugam, 1993). Los restantes indicadores socioeconómicos de aislamiento y de conflicto social permanecen estables entre 2005 y 2012.

Tabla número 3. Problemas experimentados con anterioridad a los 18 años

	ECV-PSH 2005						
	No		Sí		NC		Media
	N	%	N	%	N	%	
Falta de dinero	11.981	40,6	8.889	54,7	1.030	4,7	0,43
Paro y desempleo prolongado	14.443	68,2	5.769	26,3	1.188	5,5	0,28
Fallecimiento de algún miembro	12.076	55,1	8.471	39,9	1.085	4,9	0,42
Enfermedad, incapacidad o accidente grave de los padres	14.905	68,0	14.905	26,0	5.691	6,0	0,28
Divorcio o abandono de alguno de los padres	17.446	79,7	3.377	15,4	1.078	4,9	0,16
Desalojo de la familia de su vivienda	18.978	86,6	1.792	8,2	1.130	5,2	0,09
Cambios frecuentes de residencia	17.658	93,0	3.126	4,0	1.117	3,0	0,15
Graves peleas y conflictos entre los padres	15.907	72,6	4.795	21,9	1.198	5,5	0,23
Problemas de violencia en la familia	16.373	74,8	4.395	19,9	1.168	5,3	0,21
Problemas de alcoholismo en la familia	15.784	72,0	5.029	23,0	1.087	5,0	0,24
Conflictos graves entre usted y su familia	16.257	74,2	4.525	20,7	1.119	5,1	0,22
Alguno de los padres estuvo en prisión	19.268	88,0	1.433	6,5	1.200	5,5	0,07

Fuente: Elaboración propia a partir de los microdatos de la ECV-PSH 2005

Tabla número 4. Problemas experimentados con anterioridad a los 18 años

	ECV-PSH 2012				
	No		Sí		Media
	N	%	N	%	
Falta de dinero	13.413	58,5	9.525	41,5	0,42
Paro y desempleo prolongado	17.571	76,6	5.368	23,4	0,27
Fallecimiento de algún miembro	13.398	58,4	9.540	41,6	0,41
Enfermedad, incapacidad o accidente grave de los padres	17.530	76,4	5.408	23,6	0,27
Divorcio o abandono de alguno de los padres	19.649	85,7	3.289	14,3	0,16
Desalojo de la familia de su vivienda	21.866	95,3	1.072	4,7	0,08
Cambios frecuentes de residencia	20.005	87,2	2.933	12,8	0,15
Graves peleas y conflictos entre los padres	18.577	81,0	4.361	19,0	0,23
Problemas de violencia en la familia	18.961	82,7	3.977	17,3	0,21
Problemas de alcoholismo en la familia	18.154	79,1	4.784	20,9	0,24
Conflictos graves entre usted y su familia	18.796	81,9	4.142	18,1	0,21
Alguno de los padres estuvo en prisión	21.928	95,6	1.010	4,4	0,06

Fuente: Elaboración propia a partir de los microdatos de la ECV-PSH 2012

5.2 Los problemas referidos a la pérdida de la vivienda y del alojamiento

Estas tendencias ponen de manifiesto el agravamiento de los problemas en el acceso a la vivienda y en el mercado de trabajo. Para ello, es necesario retomar los cambios señalados en el apartado número 2 de este trabajo, los cuales se han reflejado en el crecimiento de los problemas residenciales en España, y su aumento entre la población más vulnerable⁵. (Alguacil, *et al.* 2013; Hernández, 2014; Módenes y López, 2014). En referencia a los aspectos anteriores, en las Tablas 5 y 6 se analizan las causas que han provocado la pérdida del alojamiento en el conjunto de las PSH. Los principales problemas recogidos en la ECV-PSH 2005 son socioeconómicos: la pérdida del empleo (30,5%) y la imposibilidad de hacer frente al alojamiento (11,4%). Asimismo, con respecto de la primera oleada, en la ECV-PSH 2012 se observa un incremento en 14,5 puntos en la pérdida del empleo (45%) y la imposibilidad de pagar el alojamiento (26%). Además, en el período de tiempo analizado, se incrementa en 4,2 puntos la proporción de personas con problemas residenciales, como el desahucio

⁵ A este respecto, la European Federation of National Organisations Working with the Homeless (FEANTSA) establece una tipología a nivel europeo sobre las condiciones residenciales y de alojamiento en las personas sin hogar. A este respecto, las situaciones residenciales detectadas precarias (vivir en espacios públicos o en albergues, vivir en instituciones, residencia en alojamientos temporales, notificación de desahucios, vivir en una vivienda masificada, vivir en una chabola) se incluyen en cuatro grandes categorías entre las que se encuentran: a) Estar sin techo (roofless) b) Estar sin vivienda (houseless): c) Vivienda insegura (insecure housing): d) Vivienda inadecuada (Busch-Geertsema *et al.* (2007; 2010)

(12,1%).

Por último, los problemas asociados al cambio de localidad como causa de la pérdida del alojamiento, han disminuido en 6,3 puntos, situándose en cuarto lugar (13%) en la segunda oleada. Esta pregunta se ha utilizado como un indicador relacionado con los flujos migratorios, pone de manifiesto el cambio que España ha experimentado en este campo a raíz de la crisis económica (Aja *et al*, 2013). Los análisis efectuados sobre el padrón municipal, señalan la disminución del volumen de población inmigrante que ha llegado a España en un 50,8%⁶ y el cambio de perfil de esta población entre las PSH. El cambio en los perfiles de los procesos migratorios radica en el incremento del tiempo de estancia entre la población inmigrante, afectando a etapas más avanzadas del ciclo migratorio⁷.

Tabla número 5. Causas que han provocado la pérdida de la vivienda y del alojamiento

	ECV-PSH 2005							
	No		Sí		NC		Media	
	N	%	N	%	N	%		
Separación	16.869	77	4.430	20,3	601	2,7	0,21	
Violencia en él o en sus hijos	19.148	87,4	2.152	9,8	601	2,7	0,10	
Edificio en ruina	20.363	93,0	937	4,3	601	2,7	0,04	
Desahucio de la vivienda	19.572	89,4	1.727	7,9	601	2,7	0,08	
Finalización del contrato de alquiler	20.564	93,9	735	3,4	601	2,7	0,03	
Perdió el trabajo	14.621	66,8	6.678	30,5	601	2,7	0,31	
Imposibilidad de pagar el alojamiento	18.802	85,9	2.498	11,4	601	2,7	0,12	
Cambio de localidad	17.087	78,0	4.231	19,3	601	2,7	0,20	
Hospitalización	20.089	91,7	1.210	5,6	601	2,7	0,06	
Privación de libertad	19.988	91,3	1.310	6,0	601	2,7	0,06	

Fuente: Elaboración propia a partir de los microdatos de la ECV-PSH 2005

⁶ Fuente: Microdatos del padrón recogidos a 1 de enero de 2008 y 2012. <http://www.ine.es/jaxi/menu.do?type=pcaxis&path=/t20/p277/serie/e01/&file=pcaxis>

⁷ A partir de los microdatos de las dos encuestas se ha procedido al cálculo de la media del número de años para la población nacida en el extranjero en la ECV-PSH 2005 y con nacionalidad no española en la ECV-PSH 2012. La ECV-PSH 2005 recoge el número medio de años situándose en 4.72 años, mientras que esta media aumenta ligeramente entre la población con nacionalidad extranjera en la ECV-PSH 2012, alcanzando los 6.61 años. La primera clasificación recoge el número de años diferenciados entre “menos de 1 año” (35.3%-5.3%), “de 1-3 años” (20.7%-24.5%) y “+3 años” (44.1%-70.2%), calculados para las dos oleadas. Por otro lado, para la segunda clasificación se ha recodificado siguiendo el número de años, diferenciando entre “menos de 3 años” (64.3%-35.2%), “de 3-9 años” (20.5%-36.2%) y “+9 años” (15.2%-28.2%), respectivamente.

Tabla número 6. Causas que han provocado la pérdida de la vivienda y del alojamiento

	ECV-PSH 2012				
	No		Sí		Media
	N	%	N	%	
Separación	18.139	79,1	4.769	20,9	0,20
Violencia en él o en sus hijos	20.702	90,3	2.236	9,7	0,10
Edificio en ruina	22.097	96,3	842	3,7	0,04
Desahucio de la vivienda	20.153	87,9	2.786	12,1	0,08
Finalización del contrato de alquiler	21.601	94,2	1.337	5,8	0,03
Perdió el trabajo	12.610	55,0	10.328	45,0	0,31
Imposibilidad de pagar el alojamiento	16.973	74,0	5.965	26,0	0,11
Cambio de localidad	19.967	87,0	2.971	13,0	0,19
Hospitalización	21.382	93,2	1.556	6,8	0,05
Privación de libertad	21.229	92,6	1.709	7,4	0,06

Fuente: Elaboración propia a partir de los microdatos de la ECV-PSH 2012

5.3 Principales factores que intervienen en la formación de procesos e itinerarios en las PSH

Con la finalidad de contrastar los itinerarios propuestos por Karzepov y Soledad (2004), Castel (1997), Cabrera (1998) y Edgar *et al.* (2007) se han realizado cuatro análisis de componentes principales (A.C.P.) en la ECV-PSH-INE. Conviene señalar que esta técnica estadística se ha aplicado siguiendo el criterio de retener aquellos factores cuyos valores propios superen la unidad y que expliquen globalmente más del 60% de la varianza total (Hair, *et al.*, 2003); Previamente, se han comprobado que se cumplan los requisitos estadísticos exigibles: índice K-M-O superior a 0,7, determinante de la matriz de correlaciones próximo a cero y rechazo de la hipótesis nula de la prueba de esfericidad de Barlett (Pardo y Ruiz, 2002). Para interpretar correctamente los factores, se ha aplicado la rotación varimax a fin de asegurar su ortogonalidad. Los resultados de la aplicación del ACP están recogidos en las tablas 7, 8, 9 y 10.

a) Los problemas de pobreza y exclusión en la infancia

La interpretación de los factores resultantes del análisis en el período de la infancia

- **Factor 1 (“Relaciones conflictivas en la familia”).** Este primer factor explica el 26,92% de la varianza total en la ECV-PSH 2005 y el 19,64% en la ECV-PSH 2012, teniendo como cargas factoriales rotadas más relevantes, las variables relacionadas con los conflictos en el hogar y en la familia (graves peleas y conflictos entre los padres, los problemas de violencia en la familia, los problemas de

alcoholismo, y los conflictos intrafamiliares).

- **Factor 2 (“Problemas económicos”)**: agrupa al 13,15% de la varianza total en 2005 y el 12,90% en 2012. Las cargas factoriales más importantes se corresponden con los problemas económicos en la familia (Falta de dinero y paro prolongado).
- **Factor 3 (“Alejamiento del hogar”)**: concentra el 9,41% de la varianza explicada en 2005 y al 11,09% en 2012; en este último período de tiempo pierde una posición respecto del resto de los factores considerados. En este factor se incluye el alejamiento del hogar como aspecto específico, referido al desalojo de la familia de su vivienda, los cambios frecuentes de residencia y el divorcio de los miembros familiares.
- **Factor 4 (“Problemas de aislamiento social”)**. El cuarto factor obtenido del A.C.P. agrupa al 8,92% de la varianza en la ECV-PSH 2005 y el 11,18% en la ECV-PSH 2012, incrementándose en este segundo período de tiempo. Las variables incluidas en este factor, claramente se refieren al problema del aislamiento social y a las causas que lo ocasionan (fallecimiento de algún miembro o la enfermedad, incapacidad o accidente grave de los padres).
- **Factor 5 (“Problemas de anomia”)**. El quinto y último factor resultante reúne al 7,22% de la varianza en la ECV-PSH 2005 y al 9,6% en la ECV-PSH 2012. La pregunta incluida en este factor (alguno de los padres estuvo en prisión) se refiere a una conducta delictiva. Los resultados obtenidos se encuentran muy correlacionados con los cambios frecuentes de residencia, perteneciente al factor número 3 (Alejamiento del hogar).

En definitiva, los resultados obtenidos entre 2005 y 2012 han resultado ser muy estables; únicamente se aprecian leves cambios en dos aspectos: menor importancia relativa de las relaciones conflictivas en la familia (Factor 1) y mayores problemas de anomia (Factor 5).

Tabla 7.Extracción de componentes principales. Período de la infancia.

ECV-PSH 2005

Variables	Número de factor				
	F1	F2	F3	F4	F5
Falta de dinero		0,83	0,12		
Paro y desempleo prolongado		0,84		0,10	
Fallecimiento de algún miembro				0,77	0,10
Enfermedad, incapacidad o accidente grave de los padres	0,10	0,11		0,77	
Divorcio o abandono de alguno de los padres	0,44		0,51	-0,15	
Desalojo de la familia de su vivienda	0,12	0,13	0,75	0,10	0,14
Cambios frecuentes de residencia		0,11	0,71	0,16	0,24
Graves peleas y conflictos entre los padres	0,80	0,12	0,17		0,13
Problemas de violencia en la familia	0,81	0,15			
Problemas de alcoholismo en la familia	0,70			0,10	0,20
Conflictos graves entre usted y su familia	0,69			0,21	-0,17
Alguno de los padres estuvo en prisión	0,19		0,11		0,91
Porcentaje de la varianza explicada	26,92%	13,15%	9,41%	8,92%	7,22%
Porcentaje acumulado	26,92%	40,07%	49,48%	58,40%	65,62%
Medida de adecuación muestral de Kaiser-Meyer-Olkin					
0,785					
Prueba de esfericidad de Bartlett		2 =49675,007		g.d.l.=66	
p<0,0001					

Fuente: Elaboración propia a partir de los microdatos de la ECV-PSH 2005

Tabla 8. Extracción de componentes principales. Período de la infancia. ECV-PSH 2012

Variables	Número de factor				
	F1	F2	F3	F4	F5
Falta de dinero		0,86		0,12	
Paro y desempleo prolongado	0,14	0,84			0,11
Fallecimiento de algún miembro			0,78		
Enfermedad, incapacidad o accidente grave de padre			0,76		
Divorcio o abandono de alguno de los padres	0,25		-0,10	0,80	
Desalojo de la familia de su vivienda		0,15	0,24	0,56	0,23
Cambios frecuentes de residencia			0,19	0,50	0,50
Graves peleas y conflictos entre los padres	0,81	0,11		0,23	
Problemas de violencia en la familia	0,83	0,15		0,12	
Problemas de alcoholismo en la familia	0,68		0,15		0,40
Conflictos graves entre usted y su familia	0,63			-0,10	
Alguno de los padres estuvo en prisión	0,16				0,79
Porcentaje de la varianza explicada	19,64%	12,90%	11,18%	11,09%	9,60%
Porcentaje acumulado	19,64%	32,54%	43,72%	54,81%	64,41%
Medida de adecuación muestral de Kaiser-Meyer-Olkin 0,749					
Prueba de esfericidad de Bartlett $\chi^2 = 48.261,802$ g.d.l.=66 p<0,0001					

Fuente: Elaboración propia a partir de los microdatos de la ECV-PSH 2012

b) Los problemas referidos a la pérdida de la vivienda y del alojamiento

Las preguntas incluidas en este evento se han agrupado en los siguientes factores:

- **Factor 1 (“Carencias y dificultades económicas”):** agrupa al 15,41% y al 16,71% en la ECV-PSH 2005 y en la ECV-PSH 2012, respectivamente. Las variables incluidas concentran a aquellos problemas relacionados con la pérdida del empleo y la imposibilidad de pagar el alojamiento. Asimismo, el análisis efectuado en la ECV-PSH 2012 refleja la relevancia de los problemas residenciales, incluyendo el desahucio de la vivienda y la finalización del contrato

de alquiler.

- **Factor 2 (“Problemas residenciales-habitabilidad y estabilidad”)** reúne preguntas referidas a los problemas residenciales, siendo su importancia relativa del 13,37% y del 11,71% para las ECV-PSH 2005 y 2012 respectivamente. Este factor incluye la inhabitabilidad (vivir en un edificio en ruina) y los problemas de expulsión (desahucio de la vivienda) en la ECV-PSH 2005. La variable relativa a la “*finalización del contrato del alquiler*” comparte cargas con los factores número 1 (carencias y dificultades económicas) y 2, mientras que en la ECV-PSH 2012, dicha variable correlaciona principalmente con el factor 1.
- **Factor 3 (“Rupturas con las relaciones sociales”)**: se refiere a la ruptura de las redes de apoyo social. En la ECV-2005 este factor se sitúa en tercer lugar, explicando el 11,09% de la varianza. Sin embargo, en el análisis llevado a cabo en 2012 este factor logra una mayor explicación situándose como segundo factor, alcanzando el 12,32%. Las preguntas incluidas en ambos análisis se corresponden con la separación y la violencia.
- **Factores 4 y 4.1. (“Problemas de institucionalización”)**: recoge los problemas motivados por el abandono de las instituciones. En el análisis realizado para 2005 un único factor agrupa el 10,56% de la varianza total. Sin embargo, en 2012 se desdobra en dos factores: hospitalización (10,5%) y privación de libertad (10,41%), vinculados a problemas intrafamiliares y a la finalización del contrato de alquiler respectivamente.
- **Factor 5 (“Cambio de localidad”)**: es un proxy de las primeras etapas de los procesos migratorios, recogiendo el 10,19% y el 10,22% de la varianza total en 2004 y 2012 respectivamente.

Por tanto, la comparación de los resultados ha permitido identificar tres cambios relevantes. El primero de ellos incorpora los problemas residenciales (desahucio de la vivienda y finalización del contrato de alquiler) dentro del F1 (Carencias y dificultades económicas), permitiendo identificar la intensificación de los problemas estructurales en los itinerarios de las PSH (Busch-Geertsema *et al.*, 2010; Hernández, 2014; CES, 2013; Moreno, 2012; Laparra *et al.*, 2014). El segundo implica un cambio en el orden del peso de los factores, siendo más importante las rupturas de las relaciones familiares. De este modo, la pérdida del alojamiento, se intensifica ante la ruptura y pérdida de la red de apoyo (Martínez, 2014). El tercero se refiere a la diversificación de los problemas de institucionalización por dos vías –hospitalización y privación de libertad– permitiendo en el siguiente apartado señalar los límites del sistema de protección

social ante los cambios provocados por los patrones de la nueva pobreza (Moreno y del Pino, 2015; Rodríguez, 2014).

Tabla 9. Extracción de componentes principales. Pérdida de la vivienda y del alojamiento ECV-PSH 2005

Variables	Número de factor				
	F1	F2	F3	F4	F5
Separación			0,79		
Violencia en él o en sus hijos	-0,12	0,14	0,74		
Edificio en ruina	-0,28	0,70	-0,11	0,12	
Desahucio de la vivienda	0,22	0,69			-0,10
Finalización del contrato de alquiler	0,32	0,49	0,15		0,20
Perdida del trabajo	0,74				
Imposibilidad de pagar el alojamiento	0,70				
Cambio de localidad					0,94
Hospitalización	0,12			0,73	-0,16
Privación de libertad				0,70	0,18
Porcentaje de la varianza explicada	15,41%	13,37%	11,09%	10,56%	10,19%
Porcentaje acumulado	15,41%	28,78%	39,87%	50,43%	60,62%
Medida de adecuación muestral de Kaiser-Meyer-Olkin					
0,757					
Prueba de esfericidad de Bartlett					
2 = 6969,423 g.d.l.=45					
p<0,0001					

Fuente: Elaboración propia a partir de los microdatos de la ECV-PSH 2005

Tabla 10. Extracción de componentes principales. Pérdida de la vivienda y del alojamiento. ECV-PSH 2012

Variables	Número de factor					
	F1	F3	F2	F4	F4.1.	F5
Separación	0,11	0,82		-0,12	0,10	
Violencia en él o en sus hijos	-0,18	0,65	0,18	0,24		
Edificio en ruina	-0,17		0,82	0,10		
Desahucio de la vivienda	0,35		0,63	-0,11	0,11	
Finalización del contrato de alquiler	0,50		0,17	0,17	0,30	0,33
Perdida del trabajo	0,78					
Imposibilidad de pagar el alojamiento	0,76	-0,11			-0,11	-0,14
Cambio de localidad	-0,10					0,92
Hospitalización				0,95		
Privación de libertad					0,94	
Porcentaje de la varianza explicada	16,71%	12,32%	11,71%	10,50%	10,41%	10,22%
Porcentaje acumulado	16,71%	29,03%	40,74%	51,24%	61,65%	71,97%
Medida de adecuación muestral de Kaiser-Meyer-Olkin						0,773
Prueba de esfericidad de Bartlett	$\chi^2 = 11.964,26$ g.d.l.=45					p<0,0001

Fuente: Elaboración propia a partir de los microdatos de la ECV-PSH 2012

5.4. La heterogeneidad en los itinerarios de las PSH

El “análisis descriptivo” realizado en el apartado anterior ofrece resultados globales sobre las condiciones de vida en la infancia y las causas de la pérdida del alojamiento. Los datos ofrecidos en este análisis ocultan una diversidad referidos a la formación de los itinerarios. Mediante el análisis cluster se pretende indagar en la diversidad de las trayectorias durante estos dos eventos, y comprobar en qué medida las condiciones de vida en la infancia y la pérdida del alojamiento se encuentran asociadas. A fin de analizar si existían diferencias estadísticamente significativas entre los conglomerados en relación con las restantes variables analizadas se han utilizado tablas de contingencia y el estadístico chi cuadrado.

a) Las diferencias en los itinerarios durante la etapa de la infancia

Se han detectado tres grandes grupos: pobreza integrada, desafiliación y exclusión social y, en tercer lugar, nueva pobreza, aunque algunos de ellos tienen diferentes subgrupos que lo integran. Dichos grupos se mantienen entre 2005 y 2012 aunque se modifica su composición. Respecto a 2005, los resultados para 2012 ponen de manifiesto que los problemas de pobreza integrada (22,1% de las personas) se mantienen estables en conjunto, aunque se modifica levemente su composición; sin embargo, se han acrecentado de forma muy sustancial los

problemas de nueva pobreza (28,3%) a la vez que decaen los problemas de desafiliación y exclusión social que tienen su raíz en problemas económicos, aislamiento, conflicto social y problemas delictivos (39,6% en la ECV-PSH 2012 cuando siete años atrás suponían el 56,2% del total de personas analizadas). Los resultados han sido recogidos en las Tablas 11, 12, 13, 14, 17 y 18 (Anexo I) y serán analizados de forma sintética a continuación.

- **Itinerarios de pobreza integrada.** El cambio más relevante en este itinerario afecta a la presencia de dificultades económicas y a la ausencia de los problemas de aislamiento durante la infancia. Estos itinerarios reflejan las especificidades de la pobreza en España (Laparra, 2001; Paugam, 2007). En los últimos años se observa una intensificación de los problemas estructurales, plasmándose en la mayor dificultad de acceso al mercado laboral, de estabilidad en la tenencia de vivienda y el problema de mantener cohesionada la familia (Esping Andersen, 2002)

Los análisis efectuados han permitido complementar elementos de riesgo relacionados con las fases del ciclo migratorio (Sánchez, 2010; 2012). En este sentido, el origen social se convierte en un evento que condiciona los itinerarios de las PSH. Las características sociodemográficas son: origen inmigrante, cohortes de 18-44 años y bajo nivel de estudios.

- **Itinerarios de desafiliación y de exclusión social durante la infancia.** El carácter hereditario de los itinerarios se ha identificado entre los procesos de exclusión social y desafiliación experimentados durante la etapa de la infancia. Los cambios más notables entre 2005 y 2012 se relacionan con la intensificación de los problemas estructurales. Se han detectado tres itinerarios:

- El primer subtipo se caracteriza por la presencia de problemas económicos, aislamiento, alejamiento del hogar, conflictos familiares y problemas de prisión en los padres. Comparativamente, este grupo alcanza al 20% en las dos oleadas. Los problemas delictivos han afectado en mayor medida a mujeres, población española, personas con bajo nivel de estudios y edades más jóvenes.
- El segundo subtipo se relaciona con la presencia de problemas económicos y de conflictos familiares durante la infancia, disminuyendo del 26,8% al 19,2%. Su perfil destaca por el bajo nivel de estudios y por la presencia de población de origen español. Asimismo, las diferencias más importantes entre los dos períodos de tiempo radican en el aumento de las cohortes de 45-64 años.
- El último subtipo se refiere a los problemas de aislamiento social (8,5% y 10% en las dos oleadas). El incremento de los

problemas económicos es el cambio más relevante en las dos oleadas. Los grupos de población más representativos de este cluster son aquellos situados entre los 45-65 años. Sin embargo, la comparación entre 2005 y 2012 muestra el incremento de la población inmigrante.

En conjunto, los itinerarios de exclusión social y desafiliación afectan de manera más notable a la población de origen español. A su vez, pueden constatarse dos fenómenos relevantes ligados a la transmisión intergeneracional de la pobreza. Por un lado, el perfil más joven de la pobreza sintetiza la gravedad de las condiciones de vida en la infancia, la ruptura de los vínculos sociales y la mayor rapidez en la pérdida del alojamiento (Firdion, 2006; Firdion y Marpsat, 2001). Por otro lado, la gravedad de las condiciones de vida en la infancia se traduce en itinerarios de mayor duración entre las PSH (Flores, 2016; Muñoz *et al.* 2003).

- Itinerarios de nueva pobreza. Se caracteriza por la ausencia de problemas durante el período de la infancia. Sus rasgos más notables son el alto nivel de estudios y la presencia de mayores de 45 años. Por último, se aprecia una relación estrecha entre la oleada en la que fue realizada la encuesta y la duración del tiempo sin alojamiento. Mientras que los itinerarios de menos de 1 año sin alojamiento alcanzan al 41,8% en 2005 frente al 48,7% con más de 3 años en la ECV-PSH 2012.

Por tanto, el crecimiento de la nueva pobreza refleja un cambio de patrón en el conjunto de las PSH y la quiebra de los mecanismos básicos de la sociedad (Serrano *et al.*, 2013; Paugam, 1993). Además, su perfil dominante coincide con los cambios demográficos más importantes, entre ellos el crecimiento de los mayores de 45 años, entre las PSH.

Tabla 11. Los problemas de la infancia en los itinerarios de las personas sin hogar (ECV-PSH 2005)

	Pobreza integrada				Desafiliación y exclusión social				Nueva pobreza		Distribución total		Chi ² p valor		
	Pobreza económica y presencia del aislamiento	Pobreza económica y presencia del aislamiento	Problemas económicos, relacionales y delictivos	Problemas económicos y conflictos familiares	Aislamiento social y ausencia de pobreza	Nueva pobreza	N	%	N	%					
Sexo															
-Hombre	1369	80,6	2.685	85,5	3.468	76,5	4.841	82,6	1.566	83,7	4.212	88,2	18.111	82,7	37,3035
-Mujer	328	19,4	465	14,5	1.120	24,5	1.019	17,4	303	16,3	565	11,8	3.790	17,3	5
Edad															
-18-29	421	25,0	1.417	45,1	1.377	30,1	1.248	21,3	296	15,9	1.040	21,8	5.799	26,5	203,902
-30-44	725	43,0	1.163	37,0	2.190	47,8	2.882	49,2	893	48,0	1.862	39,0	9.715	44,4	5
-45-64	422	25,0	530	16,9	941	20,6	1.608	27,4	590	31,7	1.561	34,6	5.742	26,2	0,000
+65	118	7,0	30	1,0	71	1,6	121	2,1	81	4,4	224	4,7	645	2,9	
Origen															
-España	517	30,6	674	21,6	3.231	70,6	3.066	52,3	1.077	57,9	2.364	49,5	10.929	49,9	246,244
-Extranjero	1.170	69,4	2.466	78,4	1.374	28,4	2.794	47,7	782	42,1	2.413	50,5	10.972	50,1	0,000
Nivel educativo															
-Sin estudios y primaria	544	32,2	1.246	39,7	910	19,9	1.072	18,3	311	16,7	668	14,8	4.751	22,0	133,338
-1ª etapa (secundaria)	520	30,9	767	24,1	2.460	53,9	2.855	48,8	870	48,8	1.846	41,0	9.308	43,1	20
-2ª etapa (secundaria)	371	22,9	887	27,1	664	14,9	1.020	17,4	462	24,9	424	9,0	4.989	23,1	0,000
-Estudios superiores	250	14,8	288	9,1	332	7,3	307	5,3	218	11,6	563	12,9	2.333	11,8	
Tiempo sin alojamiento															
-Menos de 1 año	842	50,4	1.536	49,2	1.802	39,5	1.990	34,7	535	28,8	1.803	41,8	8.568	40,0	35,063
-1-3 años	292	17,5	700	22,4	841	18,4	1.470	25,6	426	23,0	810	18,8	4.539	21,4	10
+3 años	537	32,1	884	28,4	1.922	42,1	2.273	39,6	894	48,2	1.697	39,4	8.207	38,6	0,000
El informante tiene algún amigo con el que contar en caso de apoyo o necesidad	713	42,2	1.134	36,1	1.941	42,4	2.435	41,6	687	37	1.195	41,8	8.905	40,7	717,618
Total	1.687	7,7	3.140	14,3	4.578	20,9	5.859	26,8	1.859	8,5	4.777	21,8	21.900	100	0,000

Fuente: Elaboración propia a partir de los microdatos de la ECV-PSH 2005

Tabla 12. Los problemas de la infancia en los itinerarios de las personas sin hogar (ECV-PSH 2012)

	Pobreza integrada		Desafiliación y exclusión social		Nueva pobreza	Distribución total	Chi: G/ p. valor								
	Pobreza económica y ausencia del aislamiento	Pobreza económica y débil presencia del aislamiento	Problemas económicos y sociales y delictivos	Problemas económicos y sociales				Problemas económicos y de aislamiento	N	%					
Sexo															
 Hombre	1.947	86,7	2.386	84,6	3.280	69,7	3.688	83,1	1.877	81,8	5.289	81,5	18.427	80,3	48.708 5 0,000
 Mujer	298	13,3	433	15,4	1.418	30,3	746	16,9	417	18,2	1.201	18,5	4.513	19,7	
Edad															
-18-29	634	28,2	824	2,2	1.010	21,6	645	14,6	262	11,4	665	10,2	4.040	17,6	294.274
-30-44	981	43,7	1.129	40,1	2.102	44,9	1.705	38,6	713	31,1	2.197	33,9	8.827	38,5	5
-45-54	533	23,7	810	28,7	1.506	32,2	1.850	41,9	1.168	50,9	3.210	49,5	9.077	39,6	0,000
+55	98	4,4	55	2,0	61	1,3	214	4,8	151	6,6	418	6,4	977	4,3	
Nacionalidad															
-Española	480	21,4	862	30,6	3.072	65,7	2.917	66,1	1.074	46,8	3.682	56,7	12.087	52,7	353,06
-Extranjera	1.747	77,9	1.913	67,9	1.480	31,6	1.434	32,5	1.187	51,8	2.752	42,4	10.515	45,8	10
-Ambas	17	0,8	44	1,6	128	2,7	63	1,4	32	1,4	56	0,9	338	1,5	0,000
Nivel educativo															
-Sin estudios y primaria	904	40,4	1.006	35,7	1.496	32,0	1.050	23,9	575	25,1	1.386	21,4	6.417	28,0	102.333
-1ª etapa (secundaria)	649	29,0	970	34,4	2.051	43,8	1.885	42,2	791	34,5	2.837	43,8	9.149	40,0	15
-2ª etapa (secundaria)	465	20,3	682	24,2	795	17,0	885	20,2	588	25,6	1.251	19,3	4.656	20,3	0,000
-Estudios superiores	228	10,2	162	5,7	339	7,2	602	13,7	339	14,8	1.002	15,5	2.669	11,7	
Tiempo sin alojamiento															
-Menos de 1 año	1.050	46,8	924	32,8	1.394	29,8	1.431	32,4	849	37,0	1.671	25,7	7.319	31,9	43.315
-1-3 años	480	21,4	766	27,2	1.061	22,7	910	20,6	538	23,5	1.656	25,5	5.411	23,6	10
+3 años	714	31,8	1.129	40,0	2.223	47,5	2.073	47,0	906	39,5	3.163	48,7	10.208	44,5	0,000
El informante tiene algún amigo con el que contar en caso de apoyo o necesidad	932	41,5	1.137	40,3	1.829	39,1	1.987	45,0	682	29,7	2.479	38,2	9.046	39,4	137.181
Total	2.245	9,8	2.819	12,3	4.678	20,4	4.414	19,2	2.294	10,0	6.490	28,3	22.940	100	5

Fuente: Elaboración propia a partir de los microdatos de la ECV-PSH 2012

b) Las diferencias en los itinerarios en la etapa de la pérdida del alojamiento

El primer cluster, “*la ausencia de problemas en la pérdida del alojamiento*”, desciende desde un 28,6% a un 22,5%. El segundo agrupa exclusivamente problemas estructurales, disminuyendo desde el 32,5% a un 29,1%. Los problemas relacionales y estructurales, incluidos en el tercer grupo, han aumentado desde un 12,3% hasta un 23%. Finalmente, el cuarto cluster, “*problemas estructurales, relacionales e institucionales*”, combina las diferentes casuísticas, alcanzando al 29% en las dos oleadas (Tabla 13 y 14. Tabla 17 y 18. Anexo II).

Los resultados expuestos muestran cambios de patrones de exclusión social, apareciendo problemas de vivienda y laborales. Entre las evidencias más destacadas en los restantes itinerarios se encuentran la agrupación de los problemas estructurales en torno a los problemas residenciales y la diversificación de los itinerarios que tienen como causa la ausencia de alternativas a la salida de las instituciones.

- **La ausencia de problemas en la pérdida del alojamiento.** El bajo nivel de estudios es la característica más destacada de este itinerario en los dos períodos de tiempo analizados. Las variaciones más relevantes están muy relacionadas con los cambios experimentados por las PSH, provocando el incremento del tiempo sin alojamiento, el aumento del desempleo de larga duración y la disminución de las personas con trabajo. Además, los cambios demográficos más notables se relacionan con el descenso de las mujeres, el incremento de las cohortes de 30-44 años y de la población foránea llegada recientemente a España.

- **Los problemas estructurales.** En la ECV-PSH 2005, se han obtenido tres clusters relacionados con la pérdida del empleo y el cambio de localidad como aquellas causas más relevantes en la pérdida del alojamiento:

- La pérdida del empleo afecta especialmente a varones de edades adultas y extranjeras. Las características más importantes se refieren a la menor duración de los itinerarios y a la menor presencia de los problemas de salud.
- El cambio de localidad está vinculado a personas de origen extranjero, a las cohortes más jóvenes y a las primeras etapas del ciclo migratorio; también se ha detectado la presencia de los niveles educativos más elevados así como una menor duración del tiempo sin alojamiento. En mayor medida, este cluster afecta a mujeres, población con estudios superiores e itinerarios de -1 año desde la

pérdida del alojamiento.

- Respecto de la ECV-PSH 2012, sólo se ha obtenido un único grupo que agrupa los problemas residenciales (imposibilidad de hacer frente a los gastos de alojamiento y desahucios) y de mercado de trabajo (pérdida de trabajo). De este modo, los problemas estructurales han experimentado un cambio de patrón en los perfiles de vulnerabilidad que se encuentran afectadas por esta casuística, afectando en mayor medida a varones, cohortes de edad de 30 a 64 años, estudios superiores, menor duración del tiempo sin alojamiento y búsqueda activa de empleo.

- **Problemas relacionales y estructurales.** El problema de la separación aparece como factor dominante en el clúster obtenido en la ECV-PSH 2005, "*problemas relacionales y estructurales*", apareciendo junto con la pérdida del empleo y el cambio de localidad. Las características sociodemográficas asociadas con este conglomerado han sido la nacionalidad española, las edades adultas y los itinerarios de +3 años. Los análisis efectuados en la ECV-PSH 2012 señalan la aparición de dos nuevos clústeres afectados por los problemas estructurales y relacionales:

- El primero de ellos entremezcla los problemas de separación, mercado de trabajo y de alojamiento. A diferencia de los resultados obtenidos en la ECV-PSH 2005, se observa la mayor importancia de la pérdida de trabajo y de los problemas residenciales. Sus características demográficas son similares con las obtenidas en la ECV-PSH 2005: edades adultas, población española e itinerarios de larga duración.
- Los factores más relevantes del segundo clúster son el cambio de localidad, la pérdida del empleo y la imposibilidad de hacer frente a los gastos de alojamiento, afectando principalmente a personas jóvenes y a población de nacionalidad extranjera.

A este respecto, las causas que conducen a la pérdida del alojamiento se han ampliado en este período de tiempo. Los problemas estructurales han afectado a aquella población que cuenta con algún problema en su red de apoyo (principalmente de separación), y en menor medida a los nuevos perfiles de población, formado por personas jóvenes y extranjeras,

- **Los problemas estructurales, relacionales e institucionales.** En la primera oleada, estos itinerarios afectan en mayor medida a personas de origen español, a recorridos de larga duración (+3 años sin alojamiento)

y a personas con problemas de salud. En la segunda oleada aumentan los problemas económicos y residenciales, diversificándose los itinerarios de pérdida de alojamiento mediante dos grupos relativos a la hospitalización y a la privación de libertad. El primer clúster, hospitalización, incluye la mayor edad de los entrevistados, la procedencia española, la mayor duración de los itinerarios y los problemas de salud. Por el contrario, el segundo conglomerado afecta en mayor medida a población joven, nacida fuera de España y de bajo nivel educativo.

La diversificación de estos itinerarios aparece condicionada por cambios en la protección social del Estado de Bienestar. Siguiendo las aportaciones de Rodríguez Cabrero (2014) los principales límites, están afectados por los cambios del S.N.S. hacia los grupos de población más vulnerables y la llegada de los itinerarios de nueva pobreza, en particular, por el desplazamiento de la cobertura universal hacia una protección contributiva y asistencial.

Tabla 13. La pérdida de alojamiento en los itinerarios de las personas sin hogar (ECV-PSH 2005)

	Ausencia de problemas		Estructurales				Relacionales y estructurales		Estructurales, relacionales e institucionales		Chi: Gp valor		
	1	2	3	4	5	6	7	8					
Sexo													
-Hombre	N 531	% 8,7	N 220	% 9,3	N 2319	% 10,5	N 280	% 19,7	N 2347	% 10,6	N 4230	% 67,3	108,613 5
-Mujer	N 531	% 8,7	N 220	% 9,3	N 2319	% 10,5	N 280	% 19,7	N 2347	% 10,6	N 4230	% 67,3	108,613 5
Edad													
-18-29	2.150	35,3	579	25,5	846	32,7	235	16,5	269	10,2	1.615	25,7	158,327
-30-44	2.496	40,9	985	43,3	1.366	52,7	707	49,7	1.171	44,6	2.750	43,7	158,327
-45-64	1.208	19,8	693	30,5	346	13,4	424	29,8	1.092	41,6	1.733	27,6	15
-65+	244	4	16	0,7	32	1,2	57	4	94	3,6	191	3,0	0,000
Origen de nacimiento													
-España	2.591	42,5	785	34,5	692	22,9	900	63,2	1.880	71,6	3.847	61,5	300,942
-Extranjero	3.507	57,5	1.488	65,5	1.999	77,1	524	36,8	746	28,4	2.421	38,5	5
Tiempo de estancia en España													
-Menos de 1 año	1.434	40,9	541	36,4	958	47,9	157	29,9	215	28,9	921	38,0	69,164
-1-3 años	904	25,8	492	33,1	621	31,1	180	34,3	70	9,4	482	19,9	10
+3 años	1.170	33,4	455	30,6	420	21	188	35,8	460	61,7	1.018	42,0	0,000
Nivel educativo													
-Sin estudios y primaria	1.792	29,6	283	12,8	421	16,3	358	25,2	330	12,6	1.316	21,1	80,515
-1ª etapa (secundaria)	2.382	39,0	893	38,2	1.003	38,9	554	39,6	1.401	53,4	3.004	48,2	320
-2ª etapa (secundaria)	1.214	20,1	642	29,2	902	35,0	378	26,6	561	21,4	1.253	20,2	0,000
-Estudios superiores	693	11,3	432	19,6	293	9,9	129	8,6	332	12,7	647	10,4	0,000
Tiempo sin alojamiento													
-Menos de 1 año	2.700	45,7	1.033	47,0	1.250	48,5	701	49,4	801	30,7	1.929	31,1	128,694
-1-3 años	1.144	19,4	523	23,8	734	28,5	369	26,0	571	21,9	1.194	19,3	10
+3 años	2.068	35,0	642	29,2	592	23,0	350	24,6	1.238	47,4	3.079	49,6	0,000
Problemas graves de salud	1.721	28,5	332	15,2	533	20,7	527	37,2	894	34,2	2.267	36,6	100,619
Situación laboral actual													
-Personas que trabajan	1.054	18,7	346	16,7	511	20,7	163	12,6	220	9,0	912	15,9	132,800
-Búsqueda de empleo menos de 6 meses	1.536	27,3	525	39,9	893	36,2	557	43,0	748	30,7	1.693	28,5	38
-Búsqueda de empleo entre 6-12 meses	762	13,5	211	10,2	400	16,2	172	13,3	286	12,2	566	9,8	0,000
-Búsqueda de empleo entre 1-3 años	1.194	21,2	377	18,2	300	12,2	201	18,5	588	23,3	1.166	20,3	0,000
-Búsqueda de empleo +3 años	446	7,8	92	4,5	104	4,2	78	6,0	176	7,2	408	7,1	0,000
-Desempleados desanimados	84	1,5	66	3,2	73	3,0	19	1,5	36	1,5	62	1,1	0,000
-Personas inactivas	850	15,1	77	3,7	180	7,3	105	8,1	369	15,2	913	13,9	0,000
Total	6.088	28,6	2.272	10,7	2.590	12,2	1.424	6,7	2.636	12,3	6.288	28,5	0,000

Fuente: Elaboración propia a partir de los microdatos de la ECV-PSH 2005. Nota: 1. Ausencia de problemas; 2. Pérdida de empleo; 3. Cambio de localidad; 4. Pérdida de empleo y el cambio de localidad; 5. Separación; 6. Desahucio de la vivienda; 7. Pérdida de trabajo; 8. Separación; 9. Imposibilidad de pagar el alojamiento; 10. Violencia; 11. Hospitalización.

Tabla 14. La pérdida de alojamiento en los itinerarios de las personas sin hogar (ECV-PSH 2012)

	Ausencia de problemas		Estructurales		Problemas relacionales y estructurales		Estructurales, relacionales e institucionales		Chi ² y p valor			
	N	%	N	%	N	%	N	%				
Sexo												
-Hombre	3.961	76,8	5.720	85,6	2.391	85,7	2.097	84,5	2.635	80,7	1.621	63,4
-Mujer	1.198	23,2	965	14,4	399	14,3	386	14,4	629	19,3	935	36,6
Edad												
-18-29	1.645	31,9	672	10,1	113	4,1	686	27,6	331	10,1	593	23,2
-30-44	1.629	31,6	3.040	45,5	984	36,3	963	38,4	1.129	34,6	1.092	42,7
-45-64	1.579	30,6	2.765	41,4	1.516	54,3	757	30,5	1.611	49,4	848	33,2
-65	307	5,9	208	3,1	177	6,3	87	3,5	193	5,9	23	0,9
Nacionalidad												
-Española	2.446	47,4	3.181	47,6	1.953	70,0	752	30,3	2.147	65,8	1.606	62,9
-Extranjera	2.683	52,0	3.331	49,8	798	28,6	1.712	68,9	1.089	33,4	900	35,8
-Ambas	30	0,6	173	2,6	40	1,4	19	0,8	28	0,9	49	1,9
Tiempo de estancia en España												
-Menos de 3 años	1.261	47,0	433	13,0	73	9,1	650	38,0	294	27,0	421	46,8
-3-9 años	817	30,5	1.368	47,1	199	24,8	606	35,4	391	33,9	242	26,9
-+9 años	605	22,5	1.330	39,9	527	68,0	546	26,8	404	37,1	236	26,3
Nivel educativo												
-Sin estudios y primaria	1.536	29,8	1.543	23,1	857	30,8	942	38,2	768	23,7	770	30,1
-1ª etapa (secundaria)	2.105	40,8	2.343	35,1	1.070	38,4	882	35,7	1.695	52,2	1.053	41,2
-2ª etapa (secundaria)	1.073	20,8	1.678	25,1	462	16,6	426	17,3	543	16,7	476	18,6
-Estudios superiores	445	8,6	1.112	16,7	394	14,2	219	8,9	241	7,4	257	10,1
Tiempo sin alojamiento												
-Menos de 1 año	1.618	31,4	2.408	36,0	742	26,6	923	37,2	741	22,7	899	34,8
-1-3 años	1.088	21,1	1.780	28,6	589	21,1	572	23,0	896	27,4	486	19,0
-+3 años	2.453	47,5	2.498	37,4	1.460	52,3	988	39,8	1.628	49,9	1.181	46,2
Problemas graves de salud	1.467	28,4	1.612	24,1	1.117	40,0	546	22,0	1.270	38,9	1.009	39,5
Situación laboral actual												
-Personas que trabajan	191	7,1	101	3,0	135	15,7	32	1,9	39	3,6	17	1,9
-Búsqueda de empleo menos de 6 meses	268	10,0	471	14,1	97	12,2	208	12,2	131	12,0	57	6,3
-Búsqueda de empleo entre 6-12 meses	318	11,9	544	16,3	20	2,5	187	10,9	120	11,0	49	5,5
-Búsqueda de empleo entre 1-3 años	243	9,1	260	7,6	184	23,1	220	12,9	200	18,4	85	9,5
-Búsqueda de empleo +3 años	86	3,2	267	8,0	36	4,5	65	3,8	46	4,1	25	2,8
-Desempleados desahogados	893	33,3	1.021	30,6	244	30,6	594	34,7	387	36,7	436	48,5
-Personas inactivas	308	11,5	83	2,5	27	3,4	179	10,5	82	7,5	121	13,5
-Otros	376	14,0	376	11,5	95	2,9	64	3,2	51	4,7	109	12,1
Total	5.159	22,5	6.685	29,1	2.790	12,2	2.483	10,8	3.264	14,2	2.556	11,1

Fuente: Elaboración propia a partir de los microdatos de la ECV-PSH 2012. Nota: 1. Ausencia de problemas 2. Pérdida de empleo y la imposibilidad de pagar alojamiento 3. Separación, pérdida de trabajo, imposibilidad de pagar alojamiento, desahucio 4. Cambio de localidad 5. Separación, pérdida de trabajo, imposibilidad de pagar el alojamiento 5. Problemas económicos, residenciales, rupturas familiares, hospitalización y cambio de localidad 6. Problemas económicos, residenciales, rupturas familiares, privación de libertad y cambio de localidad

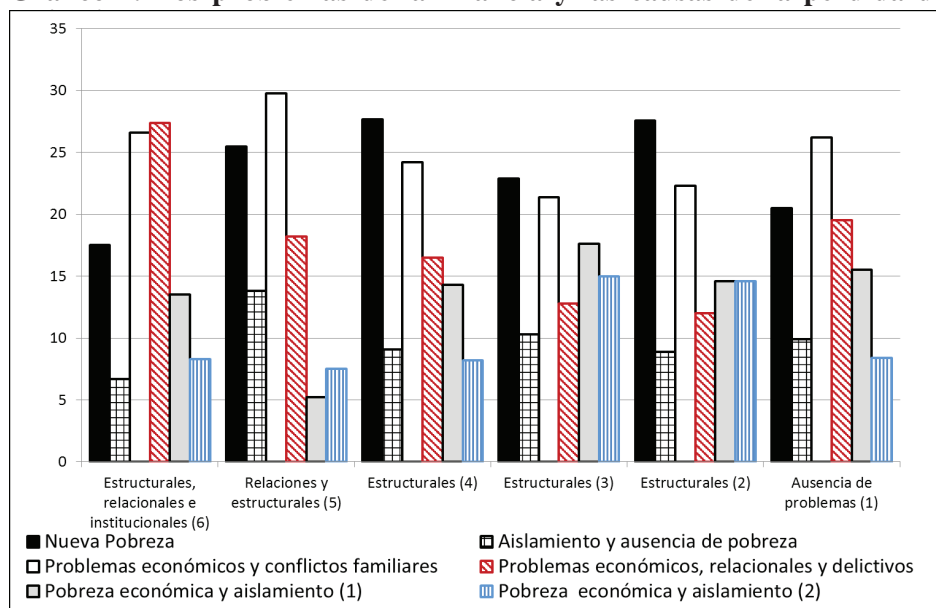
c. Las diferencias en la formación de los itinerarios en la ECV-PSH 2005 y en la ECV-PSH 2012

Los gráficos 4 y 5 comparan los recorridos de las PSH en las dos oleadas. La ausencia de problemas se distribuye de forma muy parecida en la ECV-PSH 2005, alcanzando las respuestas más elevadas entre los itinerarios de desafiliación (problemas económicos y conflictos familiares) y de nueva pobreza. En cambio, en la ECV-PSH 2012, muestra un mayor incremento de los recorridos de nueva pobreza entre aquellos que no perciben ningún problema en la pérdida del alojamiento.

Las causas estructurales se han intensificado entre 2005 y 2012, afectando a los itinerarios nueva pobreza, pobreza integrada y de exclusión social. El impacto de estos problemas alcanza a distintos itinerarios según nivel educativo y a sus condiciones de vida en la infancia. La reducción del número de cluster identificados conlleva una menor diversificación de los itinerarios, debido al incremento de los problemas relativos a la vivienda y al empleo.

Los itinerarios de exclusión social y de nueva pobreza son aquellos que se encuentran más afectados por esta combinación de factores estructurales y relacionales en la ECV-PSH 2005. Sin embargo, en la ECV-PSH 2012 se produce un cambio, intensificándose la nueva pobreza como el principal grupo afectado. En la segunda oleada, los itinerarios de pobreza integrada alcanzan su mayor tasa de respuesta cuando se combinan problemas estructurales y relacionales. Asimismo, los factores que interactúan en mayor medida son los relativos a la ruptura del proyecto migratorio.

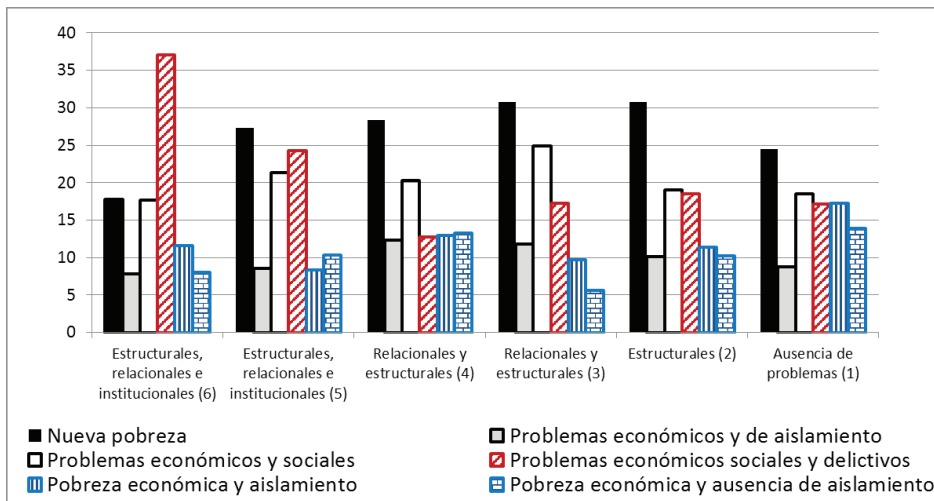
Por último, es necesario destacar que se ha producido una diversificación en los itinerarios en los que se combinan los problemas de carácter estructural, relacional e institucional. Así, los resultados observados en la ECV-PSH 2012 explican la relación entre la infancia y la pérdida del alojamiento. Primero, la falta de alternativas a la hospitalización se asocia con el itinerario de nueva pobreza. Segundo, la llegada de nuevos grupos de población se asocia a los límites de las políticas del sistema sanitario. Tercero, la ausencia de alternativas a la prisión se encuentra en los itinerarios de exclusión social con presencia de los problemas delictivos.

Gráfico 4. Los problemas de la infancia y las causas de la pérdida de

Fuente: Elaboración propia a partir de los microdatos de la ECV-PSH 2005

1. Ausencia de problemas
2. Pérdida de empleo
3. Cambio de localidad y pérdida de empleo
4. Pérdida de empleo y el cambio de localidad
5. Separación, trabajo y cambio de localidad
6. Desahucio de la vivienda, pérdida de trabajo, separación, violencia, imposibilidad de pagar el alojamiento y hospitalización

Gráfico 5. Los problemas de la infancia y las causas de la pérdida de alojamiento en la ECV-PSH 2012



Fuente: Elaboración propia a partir de los microdatos de la ECV-PSH 2005

1. Ausencia de problemas
2. Pérdida de empleo y la imposibilidad de pagar alojamiento
3. Separación, pérdida de trabajo, imposibilidad de pagar alojamiento, desahucio
4. Cambio de localidad, separación, pérdida del trabajo, imposibilidad de pagar el alojamiento
5. Problemas económicos, residenciales, rupturas familiares, hospitalización y cambio de localidad
6. Problemas económicos, residenciales, rupturas familiares, privación de libertad y cambio de localidad.

6. CONCLUSIONES Y DISCUSIÓN

Se aprecian cambios en la composición del origen social y la pobreza entre las oleadas de 2005 y 2012. En primer lugar, se observa un cambio en la composición de los itinerarios de pobreza integrada. Como consecuencia de la crisis económica, se han intensificado aquellos grupos de población con mayores problemas económicos durante la etapa de la infancia. A la par que ocurre este problema, se produce un descenso del aislamiento, reflejando las dificultades que la familia está teniendo para desempeñar su papel de agente de protección social (Minas, et. al 2014; Rodríguez, 2014).

Siguiendo con este argumento, la intensificación de los problemas estructurales se aprecia en los tres subtipos de itinerarios relativos a la exclusión social y la desafiliación (Laparra, et al. 2014). De este modo, el primer subtipo afectado por los problemas delictivos, no cambia en su tamaño; sin embargo, es necesario destacar como este grupo se hace más permanente en el tiempo. Además, se aprecia un cambio de su naturaleza, motivada por el aumento de la

población inmigrante y de la mayor presencia de mujeres.

El segundo subtipo de itinerarios ha decaído desde el 26,8% (2005) al 19,2% (2012), que supone un descenso relativo del 28,4%. Además, los cambios más acusados en su perfil poblacional se reflejan en el aumento de las cohortes de 45-64 y de la población con menor nivel de estudios. El tercer subtipo de itinerarios refleja el incremento de los problemas de cohesión social, incorporando a población con problemas de aislamiento social, que a su vez, tienen importantes dificultades económicas. En concreto, el tamaño de ambos grupos ha pasado del 8,5 % al 10%, incrementándose en un 17,6%. Además, los cambios en su composición interna afectan al aumento de población extranjera, cohortes de mayor edad y de mujeres.

Por último, los análisis efectuados han señalado el impacto que los problemas relacionados con la vivienda y el mercado de trabajo sobre la cohesión social, reflejada en el aumento de la nueva pobreza (Serrano, et al, 2013). El crecimiento del 21,8% al 28,3%, que supone un crecimiento del 29,8%. Además, los cambios en su naturaleza, se observan en el aumento de la proporción de mujeres y de la población con menor nivel de estudios. Asimismo, en estos itinerarios también aumenta el período de tiempo sin alojamiento propio.

Las causas de pérdida del alojamiento señalan dos aspectos de sumo interés, la importancia de los problemas de raíz económica y la diversificación de los itinerarios. En primer lugar, los itinerarios relativos a la ausencia de problemas han descendido entre 2005 (28,6) y 2012 (22,5), decayendo la tasa relativa en 21.4 puntos. Principalmente, en el análisis comparativo se evidencia el aumento de: (i) las cohortes de 45-64 años, (ii) la población de nacionalidad española, (iii) el mayor tiempo de estancia en España de los inmigrantes, (iv) el mayor tiempo sin alojamiento propio, (v) el crecimiento del desempleo de larga duración, y (vi) el aumento de los desempleados que han dejado de buscar empleo. Asimismo, es necesario subrayar la baja cobertura de las prestaciones por desempleo.

En segundo lugar, se han agrupado aquellos problemas de carácter estructural en un único itinerario relativo a los problemas de vivienda y de mercado de trabajo, con un tamaño relativo estable; sin embargo, esta concentración se debe a la fuerte relación entre los problemas de pérdida de empleo y de la ulterior pérdida de vivienda. En tercer lugar, los itinerarios de carácter relacional han experimentado un crecimiento notable con un agravamiento de los problemas económicos con un aumento relativo del 88,5% (desde el 12,3% en 2005 al 23% en 2012). Además, la población de origen español y de mayor edad, presenta mayores problemas de salud y más tiempo sin alojamiento propio. Por otro lado, la combinación entre problemas estructurales y relacionales se produce en la población inmigrante, joven y con menos nivel de estudios.

Finalmente, la falta de alternativas a la salida de las instituciones ha descendido en 2012 (25,3%) respecto a 2005 (29,5%), con un descenso de la tasa relativa del 14,3%. Además, la diversificación de los recorridos viene precedida del impacto de la nueva pobreza y en especial sobre quienes carecen

de cobertura del SNS.

En definitiva, los resultados expuestos permiten afirmar que se cumplen las tres hipótesis planteadas; además, es relevante la diversificación de itinerarios detectados en 2012 respecto a 2005 debida a motivos de naturaleza económica, los cuales, a su vez, generan problemas de tipo estructural y social (Rodríguez, 2014; Moreno y Mari-Klose, 2013). En especial, se incrementa: (i) la pérdida de vivienda habitual mediante desahucio y/o imposibilidad de pagar el alojamiento; (ii) el aumento del desempleo de larga duración, que afecta sobre todo a las cohortes de 45-64 años. Estos problemas se traducen en tensiones y desestructuración familiar que no son cubiertos por parte de las políticas sociales del Estado de Bienestar, entendido en su sentido más amplio (salud, empleo, protección o cobertura familiar, formación, cobertura de los servicios sociales o vivienda) (Laparra, et al. 2014). Todo ello, además da lugar a una intensificación de los problemas de salud en los diferentes itinerarios.

7. BIBLIOGRAFÍA

- ALDENDERFER, M.S. Y BLASHFIELD, R.K. (1984) *Cluster analysis*. LONDRES. Sage. University Paper series on Quantitative Applications in the Social Sciences, 44. Ed. Sage.
- ALGUACIL, A. ALGUACIL, J. ARASANZ, J. (ET ALS) (2013) La vivienda en España en el siglo XXI. Diagnóstico del modelo residencial y propuestas para otra política de vivienda. Madrid. Fundación FOESSA. Colección Estudios. Número 34.
- ATKINSON, A. CANTILLON, B. MARLIER, E. y NOLAN, B. (2002) *Social Indicators. The EU and Social Inclusion*. OXFORD. Ed. Oxford University Press.
- BENJAMINSEN, L. BUSCH-GEERTSEMA, V. FILIPOVIC, M. y PLACE, N. (2014) Extend and Profile of Homelessness in European Member States. BRUSELAS. FEANTSA. European Observatory on Homelessness.
- BLASHFIELD, R. K. (1976) "Mixture model tests of cluster analysis: Accuracy of four agglomerative hierarchical methods" en "*The Psychological Bulletin*". Vol (83), p. 377-388.
- BUSCH-GEERTSEMA, V. EDGARD, B. HARRISON, M y WATSON, P. (2007) *Measurement of homelessness at European Union level*. BRUSELAS: Ed. European Commission, Employment, Social Affairs and Equal Opportunities, Directorate-general. European Commission.
- BUSCH-GEERTSEMA, V. EDGARD, B. O'SULLIVAN, E. Y PLEACE, N. (2010) *Homelessness and Homeless Policies in Europe: Lessons from Research*. BRUSELAS: European Consensus Conference on Homelessness, 9-10 December. 2010.
- CABRERA, P.J. (1998) Huéspedes del aire. Sociología de las personas sin hogar en Madrid. MADRID: Ed. Universidad Pontificia Comillas. Departamento interfacultativo de Sociología y Escuela Universitaria de Trabajo Social.
- CABRERA, P.J. y RUBIO, M.J. (2003) *Personas sin techo en Madrid. Diagnósticos y propuestas de actuación*. MADRID: Ed. Universidad Pontificia de Comillas.
- CABRERA, P.J. RUBIO, M.J. Y BLASCO, J. (2008) ¿Quién duerme en la calle? Una investigación social y ciudadana sobre las personas sin techo, BARCELONA. ED. Caixa Catalunya, Barcelona

- CASTEL, R. (1997) *La metamorfosis de la cuestión social: una crónica del asalariado*. BARCELONA: Ed. Paidós.
- CES (2013) Memoria sobre la situación socio económica y laboral de España 2013. Madrid. (Disponible en <http://www.ces.es/memorias>). Consultado el 12-11-2014
- DOHERTY, J. EDGARD, B. y MEERT, H. (2002) *Access to Housing: Homelessness and vulnerability in Europe*. BRISTOL. Ed: The Policy Press.
- DURKHEIM, E. (1978) La división del Trabajo Social, Madrid. ED. Akal
- EDELBROCK, C. (1979) "Mixture model tests of hierarchical clustering algorithms: The problem of classifying everybody" en "*Multivariate Behavioral Research*". Vol (14), p. 367-384.
- EDGARD, B. (2009) *European Review of Statistics on Homelessness*. BRUSELAS: Ed. Feantsa.
- ESPING-ANDERSEN, G. (2002) *Fundamentos Sociales de las economías post industriales*. MADRID. Ed. Ariel.
- FERRERA, M. (1996) "The Southern Model of welfare in social Europe", en *Journal of European Social Policy*, 6 (1) 17.-37
- FIRDION y MARPSAT, M. (2001) *La rue et le foyer*. PARÍS: Ed. Presses Universitaires de France.
- FIRDION, J.M. (2006) « Influence des événements de jeûnes et héritage social au sein de la population des utilisateurs des services d'aide aux sans domicile », en « *Economie et Statistique Numéro* », n° 391-392, pp 85-114
- FLORES, R. (Coord) (2016) La transmisión intergeneracional de la pobreza: factores, procesos y propuestas para la intervención. Madrid: Fundación FOESSA. (<http://www.caritas.es/imagesrepository/CapitulosPublicaciones/5250/transmisi%C3%B3n%20intergeneracional%20pobreza.pdf>) Consultado el 08/04/2016.
- FUNDACIÓN FOESSA. (Coord). (2014) *VII Informe sobre exclusión y desarrollo social en España*. MADRID. Ed. Fundación FOESSA. (<http://foessa2014.es/informe/>). Consultado el 12/11/2014.
- HAIR, J. F. BUSH, R.P. Y ORTINAU, D. J. (2003) *Investigación de mercados en un ambiente de información cambiante*. MÉXICO. Ed. Prentice-Hall.
- HERNÁNDEZ, M. (2014) (Dir) *Evolución de la exclusión social en la región de Murcia: repercusiones sociales de la crisis*. MURCIA. Universidad de Murcia. Servicio de Publicaciones.
- INE (2005) *Proyecto de Encuesta sobre las personas sin hogar (EPSH-2005)*. Instituto Nacional de Estadística. (Disponible en <http://www.ine.es/jaxi/menu.do?type=pcaxis&path=/t25/p454&file=inebase&N=&L=0>). Consultado el 12/11/2014.
- INE (2010) *Encuesta sobre las Personas sin Hogar (centros)*. Madrid: Instituto Nacional de Estadística. (Disponible en <http://www.ine.es/jaxi/menu.do?type=pcaxis&path=/t25/p454&file=inebase&N=&L=0>). Consultado el 12/11/2014.
- INE (2012) *Proyecto de Encuesta sobre las personas sin hogar. Instituto Nacional de Estadística* (Disponible en <http://www.ine.es/jaxi/menu.do?type=pcaxis&path=/t25/p454&file=inebase&N=&L=0>). Consultado el 12/11/2014.
- JOHNSON, R. A. Y WICHERN, D. W. (2002) *Aplied Multivariate Statistical Analysis*. UPPER SADDLE RIVER. ED. Prentice-Hall.
- KETTERING, J. R. (2006) "The practice of cluster analysis" en "*Journal of Classification*". Vol (23), p. 3-30.

- KUIPER, F. K. Y FISHER, L. (1975) "A Monte Carlo comparison of six clustering procedures" en "*Biometrics*". Vol (31), p. 777-783.
- LAPARRA, M. (2002) Una perspectiva de conjunto sobre el espacio social de la exclusión social, en MORENO, L. *Pobreza y exclusión social: La malla de seguridad en España*. MADRID: ED. CSIC. Colección Politeya.
- LAPARRA, M. OBRADORS, A. Y PÉREZ, B (ET ALS) (2007) Una propuesta de consensa sobre el concepto de exclusión. Implicaciones metodológicas, en "*Revista española del Tercer Sector*", n° 5, pp 15-58
- LAPARRA, M., ÁLVAREZ, M. Y ANAUT, S. (ET AT) (2014) La fractura social se ensancha: intensificación de los procesos de exclusión en España durante 7 años, en FUNDACIÓN FOESSA *VII Informe sobre exclusión y desarrollo social en España*. MADRID. Ed. Fundación FOESSA. (<http://foessa2014.es/informe/>). Consultado el 12/11/2014.
- MARSHALL, T.H. (1950) *Citizenship and Social Class and Other Essays*. Cambridge ED. University Press.
- MARTÍNEZ VIRTO, L (2014) *Sobreviviendo a la crisis: Estrategias de los hogares en dificultad* Bellaterra. Colección: Serie General Universitaria. Barcelona
- MILLIGAN, G. W. (1980) "An examination of the effect of six types of error perturbation on fifteen clustering algorithms" en "*Psychometrika*". Vol (45), p. 325-342.
- MINAS, CH. JACOBSON, D., ANTONIEOU, E. Y MCMULLAN, C. (2014) Welfare regime, welfare pillar and Southern Europe, en "*Journal of European Social Policy*", 24,2: 135-149
- MORENO, G. (2012) Exclusión severa y sin hogarismo: ¿qué opinan las personas usuarias sobre los recursos?, en "*Portularia: Revista de Trabajo Social*", N° 2, p 245-253
- MORENO, L., Y MARI-KLOSE, P. (2013): Youth, family change and welfare arrangements Is the South still so different?, en *European societies*, n.º 15 (4), pp. 493-513.
- MORENO, J. Y DEL PINO, E. (2015) *Desafíos del Estado de Bienestar en Noruega y España. Nuevas políticas para atender a nuevos riesgos sociales*. MADRID, Tecnos.
- MUÑOZ, M. VÁZQUEZ, C. Y VÁZQUEZ, J.J. (2003) Los límites de la exclusión: estudio sobre los factores económicos, psicosociales y de salud que afectan a las personas sin hogar en Madrid. MADRID. Ed: Ediciones Témpera y Obra Social Caja Madrid.
- PANADERO, S. Y MUÑOZ, M. (2014) Salud, calidad de vida y consumo de sustancias en función del tiempo en situación sin hogar, en "*Anales de Psicología*", Vol (30), N° (1), p. 70-77
- PARSON, T. (1976) "La conducta desviada y los mecanismos de control social", en *Revista de Occidente*. MADRID
- PAUGAM, S. (1993) *La disqualification sociale. Essai sur la nouvelle pauvreté*. PARÍS: Ed. Presses Universitaires de France.
- PAUGAM, S., (2007) *Las formas elementales de la pobreza*. MADRID: Ed. Alianza.
- PUNK, G. Y STEWART, D. W. (1983) "Cluster analysis in marketing research: review and suggestions for application" en "*Journal of Marketing Research*". Vol (20), N° (2), p. 134-148.

- RODRÍGUEZ CABRERO, G. (2014): Crisis social y cambios en el régimen del bienestar español, Documento de trabajo 5.10. para el VII Informe FOESSA. Accesible en: [www.foessa.es/informe Capítulo 5](http://www.foessa.es/informe/Capítulo_5)
- SÁNCHEZ MORALES, M.R. (2010) Las personas sin hogar en España, en “*Revista Española de Sociología (RES)*”, N^o 14, pp 21-42
- SÁNCHEZ MORALES, M.R. (2012) En los límites de la exclusión social. Inmigración y sinhogarismo en España, en “*PAPERS*”, Vol (97), N^o 4, p. 829-847.
- SCHWAIGER, M. Y RIX, R. (2005) “On the performance of algorithms for two-mode hierarchical cluster analysis. Results from a Monte Carlo simulation study” en “*Data Analysis and Decision Support*”. Springer, Berlin, p. 141-148.
- SERRANO PASCUAL, A., PARAJUÁ NAVARRETE, D. Y ZURDO ALAGUERO, A. (2013) “Marcos interpretativos de lo social en la vivencia de la nueva pobreza”, en “*Cuadernos de Relaciones Laborales*”. Vol (31), N^o (2), p. 337-382.
- TARPEY, T. (2007) “Linear transformations and the k-means clustering algorithm” en “*The American Statistician*”. Vol (61), 34-40.
- TAYLOR-GOUBY, P. (2005) *New Risk. New Welfare. The Transformation of the European Welfare State*. NUEVA YORK: Ed. Oxford University Press.
- YAOUANCQ, F, LEBRÈRE, A. MARPSAT, M. (ET AL) (2013) *L'hébergement des sans-domicile en 2012. Des modes d'hébergement différents selon les situations familiales*. N^o 1455. PARIS. Ed. INSEE.
- YAOUANCQ, F Y DUÉE, M. (2014) *Les sans-domicile et l'emploi. Des emplois aussi fragiles que leurs conditions de vie*. N^o 1494. PARIS. Ed. INSEE

