

gobiernen los intereses generales de la sociedad. La sociedad actual tiene multitud de herramientas para acceder a la verdadera información, de manera que el intento de hacerles sentir "idiotas, imbéciles," entre otros adjetivos negativos que han surgido en el discurso, es meramente absurdo. Si la clase poderosa no reacciona ante los movimientos sociales vigentes, Extremadura, junto con España se verá afectada por un, no muy lejano, cambio en la Sociedad y en el modelo de Estado.

3º PREMIO

"CUNA DE CONQUISTADORES, CUNA DE EMIGRANTES." ENSAYO HISTORIOGRÁFICO.

Lidia Domínguez Párraga

Resumen.

Siempre ha habido crisis, tanto económicas como de otras índoles, que han marcado un punto de inflexión en la historia. Actualmente nuestro país, y buena parte de los países desarrollados, se encuentran en una crisis económica que plantea cambios políticos, económicos y sociales importantes.

Uno de éstos cambios sociales son los flujos migratorios que aparecen o aumentan como consecuencia de la crisis. En España no es la primera vez que se sufre una crisis, en los años 60 tuvieron lugar dos oleadas migratorias sin precedentes como consecuencia de la situación en el país.

Extremadura fue una de las Comunidades Autónomas más afectada y con la actual vuelve a tener un aumento de la emigración de sus ciudadanos, eso sí, con notables diferencias con respecto a la anterior.

El mismo territorio y la misma situación pero varias décadas después hacen que las diferencias entre los emigrantes de los sesenta y los actuales sean muy distintas y por tanto también lo serán sus consecuencias en la sociedad.

Abstract

Through the ages there has been period of crisis, both economics like others, its impact has made an inflexion point in the History. Nowadays, our state, and several developed countries around the world, they also have immersed into economic crisis and it are being made political, economical and social changes.

One of this social changes are the migratory streams that usually to appear or growing up as consequence of the economic crisis. This crisis is not the first In Spain in the sixties there was two migratory streams without precedents as consequence of the situation of the country.

Extremadura was one of the region more affected and now it comes back to have an increase in the emigration, of course, there is noticeable differences in relation to the before crisis.

The same land and the same situation but several decades after have made that the differences between the emigrants of the sixties are distinct than in nowadays, and therefore, it will also be it their consequences in the society.

Palabras claves: emigración, inmigración, Extremadura, Cáceres, crisis.

Contextualización.

Siempre se ha dicho que Extremadura es “cuna de conquistadores”, esta frase incluso se ha utilizado en canciones de rock ya que, para los extremeños, es motivo de orgullo (G.Barrientos y A. Pérez 1998). Sin embargo, si nos paramos a pensar en la historia de la Comunidad Autónoma, realmente deberíamos llamarla “cuna de emigrantes”. Ya en el siglo XVI comienza una emigración hacia las Américas con el objetivo de encontrar en el nuevo mundo más oportunidades que las tierras inertes y la pobreza de España. Según algunos autores, desde entonces la emigración e inmigración no han parado de fluctuar, simplemente ha habido épocas de más o menos movimiento pero nunca un parón del mismo (L. Martínez 1996).

La Comunidad Autónoma extremeña es una de las más extensas de nuestro país con 41.602 kilómetros cuadrados. A su vez también es de las menos pobladas ya que su población máxima, registrada hasta ahora, es de 1.378.777 habitantes. Lo cual nos da, más o menos, unos 33 habitantes por kilómetro cuadrado en los mejores tiempos de la comunidad (G.Barrientos y A. Pérez 1998).

Por lo tanto, tenemos una considerable extensión de tierra con pocas personas para explotarla, lo cual a priori no parece algo negativo sino todo lo contrario ya que precisamente el problema del resto de Comunidades Autónomas es que se están quedando sin terreno para continuar su crecimiento. Pero entonces, nos topamos con otro problema histórico de esta tierra de conquistadores que además se repite en otras comunidades españolas como es el

caso de Andalucía, la gran desigualdad social. Tanto Extremadura como el sur de España han estado caracterizadas por ser lo que J.F Tezanos (2004) llama "sociedades duales", donde unos pocos tienen mucho y muchos no tienen nada. El concentrar tanto terreno en manos de muy pocos hizo imposible que se pudiera explotar el suelo extremeño de una forma más productiva para que los beneficios que diera estuviesen más y mejor repartidos. Tal como E.Llopis y S.Zapata (1998:3) comentan, a lo largo de la historia de Extremadura se ha dado una gran diferencia entre el desarrollo, tanto social, económico como mercantil que ha tenido lugar y el desarrollo potencial. Dicho de otra forma, entre el potencial de la Comunidad Autónoma y los resultados reales. A pesar de haber podido ser una región próspera y rica, la mala división de los recursos no se lo ha permitido. Esto mismo sucede en algunos países los cuales a pesar de tener grandes e importantes recursos, son países pobres.

En épocas de crisis la dualidad de las sociedades modernas se hace más evidente, además la brecha social se hace más grande creando, una clase pobre empobrecida y una clase media-baja, mientras, la clase alta disminuye en cuanto a proporción pero aumenta su riqueza (J.F Tezanos, 2004). Esta situación marcará una gran diferencia entre el flujo migratorio de los años sesenta y los actuales.

El gran éxodo extremeño.

La historia de Extremadura.

Extremadura recibe su nombre por encontrarse en el extremo del río Duero así como por lo extremo de sus paisajes ya que, podemos encontrar en la misma región extensos páramos e inmensas y verdes dehesas (V.Chamarro 2003). Pero además, irónicamente parece hacer honor a los extremos sociales de su pueblo y a lo extrema y dura que han sido sus vidas.

A principios del siglo XX, la Comunidad Autónoma debe soportar varios problemas económicos que tuvieron como consecuencia muchos problemas sociales. Hubo una serie de malas cosechas (debido principalmente a una mala meteorología) y a una crisis en el sector agrícola y pecuario. Se intentó paliar mediante la explotación forestal como ocurrió con el corcho o la especialización ganadera (E.Llopis y S. Zapata 1998). Pero no fue suficiente ya que el 90% de la población trabajaba la tierra, y eso visto en perspectiva nos lleva a un panorama de extrema pobreza. A raíz de la pobreza y la falta de expectativas de mejora, tiene lugar la migración de las zonas más rurales y castigadas hacia las capitales provinciales (M.M. Jiménez 2011). La concentración de la población y la falta de medios por parte de las "ciudades" para acoger a los recién llegados, derivó en terribles epidemias que desangraron todavía más las ya de por sí, maltratadas urbes. Empeoradas por la desnutrición y la pobreza (M.M. Jiménez 2011), las poblaciones más rurales comienzan a sufrir la despoblación que más tarde se acentuaría, mientras tanto las ciudades sufren una sobre-población que les lleva a sufrir una crisis social y económica dado que no pueden dar cobijo, cuidado y trabajo a tantas personas en tan poco tiempo. Poco a poco, se fueron construyendo barrios que dieron trabajo y vivienda a los inmigrantes de los pueblos (M.M. Jiménez 2011). Sin embargo, la creación de dichos barrios originó a su vez un aumento en la desigualdad social generando guetos que dividen las ciudades en clases, ya no solo como estructuras sociales, sino que lo hace también físicamente.

En la segunda mitad de siglo se produce otra gran migración. Esta vez hacia el extranjero y el resto de Comunidades Autónomas. De nuevo el problema es la falta de recursos de los individuos para poder mantener a la familia. Campos de secano que ya no se pueden regar, malas cosechas y el bajo nivel educativo que, al menos en su mayoría no permite

diversificar los trabajos. La industrialización de otras Comunidades Autónomas así como de otros países hizo un flaco favor a esta situación. Los terratenientes y el gobierno no son capaces de llevar a cabo una industrialización extremeña, por lo que debe de competir en los mercados con una clara desventaja. (G. Delgado 2012). Hay dos problemas a tener en cuenta en esta situación, en primer lugar que Extremadura, dentro del conjunto español, tiene un peso económico muy pequeño. En segundo lugar y para agravar más la situación, la economía extremeña, se concentraba en unas pocas manos (E.Llopis y S. Zapata 1998).

Aunque no hay datos exactos, se calcula que entre 1960 y 1980, periodo de esta crisis extremeña, la Comunidad Autónoma perdió más de 370.000 habitantes. Esto condujo a que la región quedara aun así despoblada y envejecida. Obviamente se dio una disminución de la natalidad ya que la mayoría de mujeres (en edad de merecer) estaban viviendo en otras Comunidades Autónomas o países. Sin embargo cabe destacar que en esos años la nupcialidad no disminuyó apenas, lo cual hace pensar que muchos extremeños y extremeñas volvían a su tierra para tal evento (L.Clemente 2012). Tal como sucedió en la primera oleada de emigración, las ciudades receptoras de los extremeños y extremeñas no estaban preparadas para asimilar tantas personas lo cual conllevó, primero a la expulsión de muchos individuos, en segundo lugar al rechazo de las mismas por parte de la población receptora y por último a la creación de barrios que terminaron por convertirse, de nuevo, en guetos.

Con el objetivo de evitar este desastre, en los años cincuenta Franco crea el Plan Badajoz. Éste pretendía industrializar, en la medida de lo posible, la región. La idea era crear industrias agrícolas, auxiliares y de explotación de recursos naturales. Mediante la electrificación, la mejora del riego, el repartimiento de tierras, la manufactura, y otras promesas y mejoras que se llevaron a cabo parcialmente (E.Llopis y S. Zapata 1998). Algunos de los problemas con los que se encontró esta industrialización fueron las condiciones económicas desfavorables para tal empresa, además el apoyo económico tanto privado como público fue mínimo. Otro problema fue la población y el territorio extremeño. Así pues se daba la situación de que había poca población, era pobre, estaba dispersa y era analfabeta. La mayor parte del territorio era privado y la mayoría de terratenientes no quisieron vender sus fincas a pesar de que se les prometía una recompensa a cambio de la transacción. A este hecho se le añadió la competencia no sólo con otras Comunidades Autónomas sino también con otros países (E.Llopis y S. Zapata 1998). El resultado de esta aventura fueron industrias que explotaban las materias primas y los recursos naturales de Extremadura, así como a sus ciudadanos pero el dinero de la producción se quedaba en otras Comunidades Autónomas (E.Llopis y S. Zapata 1998).

La historia de la ciudad de Cáceres.

La ciudad de Cáceres tiene más de 20.000 años de antigüedad. Sus comienzos se remontan al paleolítico como se ha podido saber por los hallazgos en las cuevas de Maltravieso y Santa Ana. Además formó parte de la provincia romana de Lusitania. Todavía es un misterio el por qué los romanos eligieron esta localidad para crear la Colonia Norba Caeseriana (Cáceres), una de las sugerencias es que se debió a su cercanía a la vía principal de comunicaciones de la zona, ahora conocida como Ruta de la Plata (R. Hurtado 2003).

Entre 1900 y 1930 se dio en Cáceres una situación muy distinta a la general dentro de la Comunidad Autónoma. Mientras el resto de poblaciones sufrían una despoblación, Cáceres y Badajoz, como las principales ciudades de Extremadura, se llenaban de ciudadanos que venían en busca de una vida mejor. Esta emigración a la ciudad hizo que se alcanzaran a

los 25.869 habitantes registrados aunque se cree que pudieron ser más (M.M. Jiménez 2011). El problema fue que la ciudad no estaba preparada para la llegada masiva de extremeños por lo que, los primeros años fueron muy duros y estuvieron acompañados de miseria y epidemias.

Sin embargo entre 1920 y 1930 Cáceres tuvo una época de bonanza. Se crearon más rutas ferroviarias, hubo cambios urbanísticos, se construyeron nuevos barrios para dar cobijo a los nuevos residentes, en definitiva nuevas infraestructuras (M.M. Jiménez 2011). Llegados los años cincuenta, la ciudad todavía mantiene su prosperidad y desarrollo lo cual conlleva una transformación en los comercios cacereños. Se abandona la concentración comercial de la parte histórica para abrirse y dispersarse por los barrios. De esta forma Cáceres mediante el cambio urbanístico y social termina convirtiéndose en una "verdadera ciudad" de la época (A.J. Campesino y J.M. Sánchez 1999).

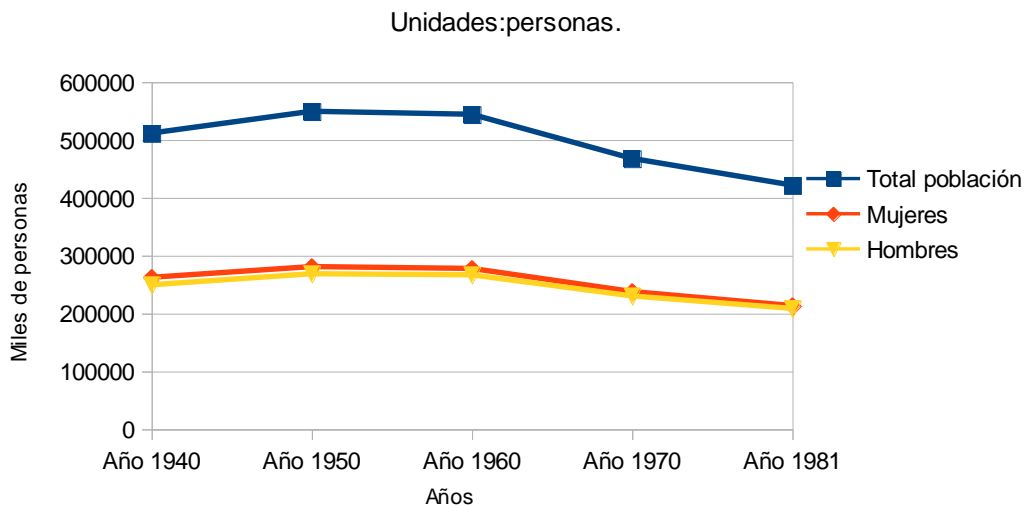
Se podría decir que para la ciudad extremeña, éstos fueron buenos tiempos, sin embargo durarían poco. A mediados de los años sesenta y principios de los setenta la crisis afecta a todo el país. En un principio las emigraciones se dieron hacia otras Comunidades Autónomas, sobretodo hacia Barcelona (década de los sesenta) y hacia Madrid (década de los setenta). Mientras los cacereños emigraban, extremeños de otras partes de la región seguían llegando a la ciudad desde las zonas rurales, sin duda las que peor lo pasaron. La emigración exterior tuvo dos oleadas. La primera entre 1964 y 1965 y los principales países receptores fueron Alemania, Francia y Suiza. La segunda oleada tuvo lugar entre 1971 y 1973 y los cacereños eligieron Suiza en primer lugar, seguida por Alemania, Francia y Holanda (L.Clemente 2012).

A finales de los años 70 parece que la situación en Cáceres mejora. Por un lado, la ciudad a pesar de seguir recibiendo inmigrantes de las zonas rurales, ha perdido buena parte de su población lo cual hace que haya más recursos para los que se quedan. Por otro lado en esta época España abre sus puertas a los turistas, Cáceres gracias a la comunicación ferroviaria se va convirtiendo, poco a poco, en un lugar de paso obligado. A esto hay que añadir las remesas que entraban en la ciudad provenientes de los miles de emigrantes que se encontraban en el extranjero y en otras provincias (M.M. Jiménez 2011). Sin embargo las desigualdades sociales siguen siendo extremadamente grandes haciendo que, a pesar del desarrollo de la ciudad y en parte de la provincia, la mayoría de la población siga siendo analfabeta y siga dedicándose principalmente al campo. La economía continua en manos de unos pocos que simpatizan poco o nada con el pueblo rural que sigue emigrando a las ciudades, en definitiva, no son buenos tiempos para el grueso de la sociedad.

Todo ello conlleva a que en la provincia de Cáceres no haya, en su globalidad un descenso exagerado de la población aunque si paulatino y por tanto con las mismas consecuencias negativas. Tal y como se observa en el *gráfico 1* de 1940 a 1981 la provincia sufrió una disminución de casi 10.000 personas sobre el total de la población. Descenso que evidentemente comienza a partir de 1960, año en el que la población de la provincia varía de forma negativa con una diferencia de casi 7.000 con respecto a la década anterior. En estas cifras hay que tener en cuenta la mortalidad y los pocos nacimientos que tuvieron lugar debido a la emigración. Incluso con todo lo ocurrido, la provincia de Cáceres no fue la más castigada.

Gráfico 1

Población en la provincia de Cáceres según sexo (1940-1981).



Fuente: elaboración propia a partir de los datos del INE. Resúmenes provinciales de población según sexo y edad desde 1900 hasta 2001.

Es curioso observar como entre hombres y mujeres no hubo grandes desfases de población. Esto indica que, como ya sabemos, las migraciones se hacían junto con la familia nuclear, es decir, el matrimonio y los hijos. Sin embargo hay que destacar que el número de mujeres siempre es algo superior al de los hombres aunque a partir de 1960 esta diferencia disminuye. De esta forma en 1940, en la provincia de Cáceres y en base a los censos, había unas 12.965 mujeres más que hombres, mientras que en 1981 esta diferencia queda reducida en 4.778 mujeres más que hombres. El hecho de que haya más mujeres que hombres no es algo que deba llamar la atención ya que éstas suelen vivir más que los hombre y por tanto es evidentemente que habrá un número mayor en la población total. Lo que debe llamar la atención es que el número de mujeres sobre el total de la población disminuya más que el número de hombres.

El segundo gran movimiento poblacional.

Situación actual de España.

Desde 2007 los países europeos soportan una crisis que comenzó en el ámbito financiero y que se a extendido a otras esferas afectando sobre todo a la social. Los problemas económicos conllevaron un descenso del consumo así como un aumento del desempleo afectando directamente a los ciudadanos. De los países afectados, uno de los peor parados ha sido España (M. Laparra et. al. 2012). El Estado de Bienestar creado en España es un régimen de bienestar corporativista, es decir, el trabajador debe aportar algo al estado para que éste le proteja. Como es evidente en el momento en el que aumenta el número de parados este sistema se desploma (M. Laparra et. alt. 2012). Con las nuevas políticas, el Estado de Bienestar comienza a desaparecer dejando al individuo solo ante los problemas cotidianos.

El principal problema de esta crisis es el empleo ya que es la piedra angular de la estabilidad económica. En España, del 2005 al 2011 el desempleo ha aumentado de un 9,2% a

un 22%. Pero lo peor de esta nueva situación, no es solo que hay más desempleados, sino que éstos son ahora parados de larga duración (M. Laparra et. alt. 2012). Este nuevo tipo de parado, crea un nuevo perfil que hasta ahora no existía, por tanto hay que dedicarle especial atención para que sea estudiado y comprendido dentro de las ciencias sociales. Otro punto muy negativo es que cada vez son más las familias en las que todos sus integrantes están desempleados. Es decir, hay un nueva dinámica familiar que afecta negativamente a los individuos y que destruye la principal fuente de ayuda no formal de los ciudadanos.

En este contexto uno de los grupos más afectados es la juventud, ya que termina sus estudios y no puede acceder a un trabajo, y mucho menos a uno digno. Son la llamada "generación pérdida" ya que están altamente cualificados pero no tienen salidas laborales. En el 2007 el 63% de la juventud española estaba en paro (Colectivo IOE 2011). Según el último informe del año 2013 de la Encuesta de Población Activa (EPA) los desempleados de entre 25 y 29 años aumentaron en casi 70.000 individuos con respecto a datos anteriores. Como muestra la *tabla 1*, el porcentaje de parados en base al nivel educativo ha aumentado del 2006 al 2012. Es decir, dentro de los colectivos de alto nivel educativo ha habido un aumento en el porcentaje de parados. A pesar de dicho aumento el mayor numero de parados sigue encontrándose entre las personas con nivel educativo medio.

Tabla 1:

Tasas de paro por nivel de formación alcanzado, sexo y grupo de edad

Unidades: Porcentaje

	Formación e inserción laboral con título de secundaria				Educación superior, excepto doctorado				Doctorado			
	2012	2010	2008	2006	2012	2010	2008	2006	2012	2010	2008	2006
Ambos sexos												
De 20 a 24 años	40,17	33,12	34,57	13,58	39,71	28,54	15,87	15,05	0	0	85,19	0
De 25 a 29 años	31,81	25,93	4,24	9,36	24,21	18,04	9,76	9,46	17,46	17,06	19,51	9,47
De 30 a 44 años	33,08	26,4	17,34	3,35	14,42	10,61	5,8	5,15	7,42	3,27	2,62	2,71
De 45 a 54 años	15,13	1,88	0	3,65	10,01	7,23	3,83	2,93	3,79	2,38	0,12	2,72
De 55 y más años	19,79	40,18	30,71	0	8,06	5,37	2,93	3,02	1,17	0,65	0	3,7

Fuente: elaboración propia a partir de

los datos del INE. Encuesta de Población Activa (2005-2012). Otro dato a tener en cuenta según la *tabla1* es que, independientemente del nivel educativo, hay más parados cuanto menos edad tienen los individuos. Dicho de otra manera, hay una correlación negativa entre la edad y el porcentaje de parados españoles.

Tabla 2:

Evolución de la migración exterior en España: flujos migratorios exteriores estimados

Años	Inmigraciones	Españoles	Extranjeros
	Total	Total	Total
2009			
Enero	44.857	2.145	42.712
2010			
Enero	38.287	2.203	36.083
2011			
Enero	35.809	2.634	33.174
2012 (enero- septiembre)			
Enero	33.985	2.936	31.050

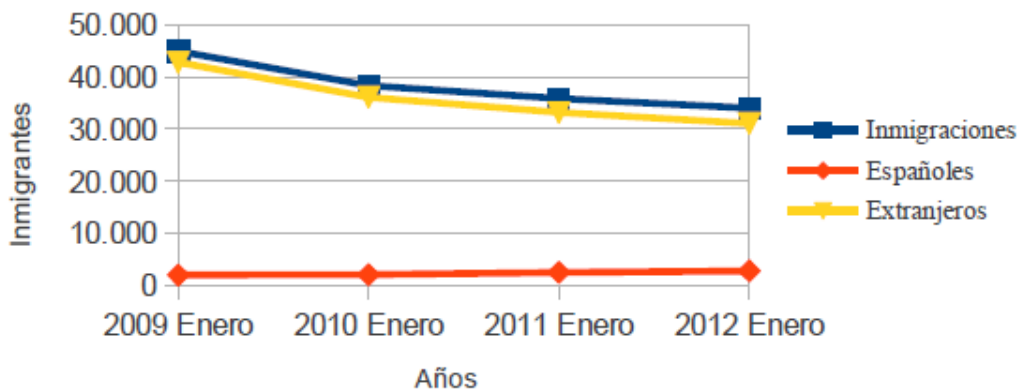
Fuente:elaboración propia a partir de los datos del INE. Estimaciones de Evolución actual.

Como se observa en la *tabla 2*, de 2009 al 2012 ha habido una disminución de los flujos de inmigración exterior. Se considera, cuando las migraciones se deben a razones económicas, que el país receptor vive un momento de prosperidad y desarrollo motivo por el cual los inmigrantes acuden a él en busca de un aumento de su nivel de vida (G. Delgado 2012). A pesar de que la disminución de los flujos no quiere decir que el número de inmigrantes sea menor, simplemente nos da una idea general de la situación actual de nuestro país.

Gráfico 2:

Evolución de la migración exterior en España

Flujo de inmigración exterior estimado



Fuente:elaboración propia a partir de los datos del INE. Estimaciones de Evolución actual.

Las inmigraciones de los propios españoles, probablemente procedentes de la gran emigración del siglo XX, son bajas y aunque han disminuido apenas son perceptible. Sin embargo los inmigrantes no españoles se han reducido drásticamente, probablemente al recibir noticias de que ésta ya no es la tierra prometida del trabajo y el bienestar.

Tabla 3

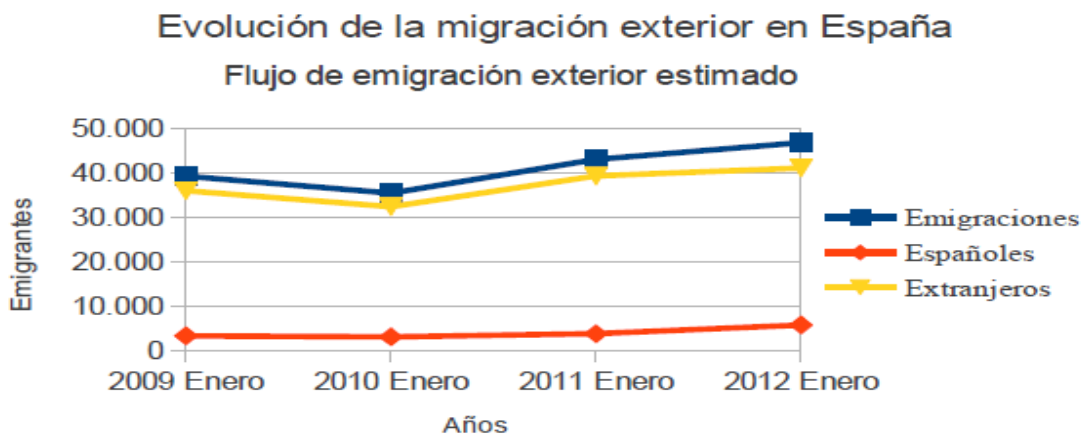
Flujo de emigración exterior mensual

	Emigraciones	Españoles	Extranjeros
	Total	Total	Total
2009			
Enero	39.169	3.276	35.893
2010			
Enero	35.364	3.054	32.311
2011			
Enero	42.969	3.749	39.221
2012 (enero- septiembre)			
Enero	46.734	5.707	41.027

Fuente:Elaboración propia a partir de los datos del INE. Estimaciones de Evolución actual. España.

En tres años han emigrado más de 2.500 españoles y más de 5.000 extranjeros. Lo inquietante de estos datos no son sólo las cifras sino el hecho de que las personas que vinieron en busca de oportunidades ahora se van a otros países, o quizá a su país de origen. La cuestión es que España ya no les ofrece las oportunidades de vida que venían buscando.

Gráfico 3:



Fuente:Elaboración propia a partir de los datos del INE. Estimaciones de Evolución actual.

Como se puede observar en el gráfico, tanto las emigraciones de extranjeros como de españoles han aumentado en poco tiempo, sobre todo a partir de 2010. Probablemente se

deba a que, según la Encuesta de Población Activa de 2010 había ya más de un 50% de parados que pertenecían a los parados de larga duración. De éstos un 50% eran menores de 25 años (EPA 2010). Por otro lado, al observar los flujos migratorios internacionales teniendo en cuenta la nacionalidad y la edad de los individuos observamos que los mayores movimientos se encuentran entre los 20 y los 36 años. En el caso de las personas que viven en España pero con nacionalidad extranjera las tasas de emigración internacional, se maximizan en 2012 a la edad de 26 años. En el caso de los individuos con nacionalidad española el máximo se da a los 29 años. Hay que decir que la relación entre estos datos es negativa, es decir, las emigraciones al extranjero por parte de las personas con nacionalidad española ha disminuido (en todas las edades) en el periodo de 2008 a 2012, sin embargo aumentan en todas las edades en el caso de las personas con nacionalidad extranjera (INE indicadores de migraciones. Series 2008-2012, 2013).

Resumiendo, la situación general de España no es buena ni económicamente, ni socialmente, para la mayor parte de la población siendo varios los perfiles de los afectados y aumentando el riesgo de exclusión para aquellos segmentos de la población que, antes de la crisis, ya rozaban los requisitos necesarios.

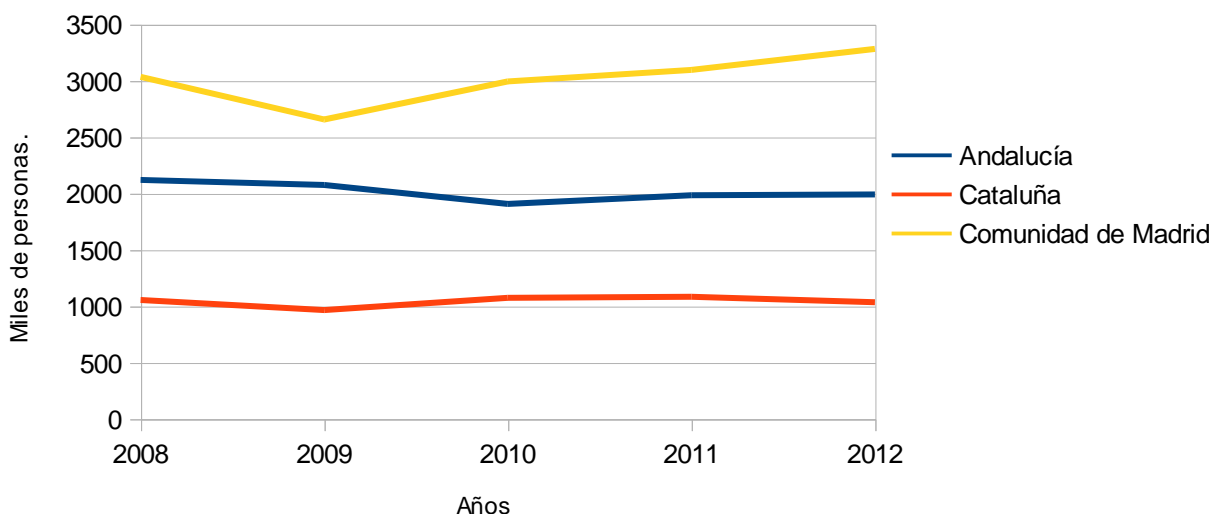
Cáceres y la crisis.

La situación de Extremadura y de Cáceres frente a la crisis es un tanto peculiar con respecto al resto de Comunidades Autónomas. La principal diferencia es que en esta región la crisis ha llegado más tarde. Como ya se ha comentado Extremadura no es, precisamente, una comunidad industrializada. En 2009 en Extremadura había más de 63.500 explotaciones agrarias, de las cuales casi 27.000 correspondían al municipio de Cáceres (INE censo agrario 2009). Por tanto, a día de hoy se podría decir que sigue siendo una región basada en el sector primario. Por otro lado Extremadura es además una comunidad de funcionarios, donde hay 2,2 asalariados por cada funcionario frente al 4,6 del ámbito nacional (R. Tamames, R.Hernández y J. Fonseca 2008).

Tampoco podemos olvidar los flujos de emigración, que no han parado nunca en estas tierras. Incluso en tiempos de bonanza, lo jóvenes han seguido emigrando hacia las grandes ciudades como Madrid, buscando no solo un trabajo mejor remunerado sino también más

Flujo de migración interautonómica por año, comunidad autónoma de origen y destino.

Unidades:movimientos migratorios. Comunidad autónoma de origen: Extremadura.

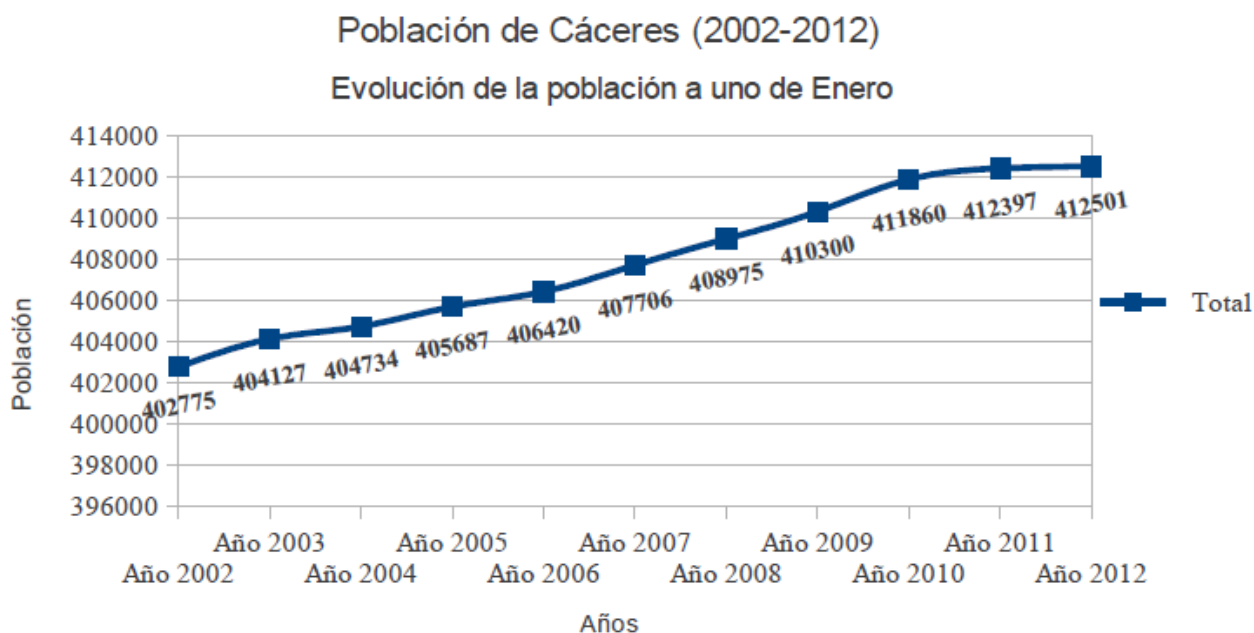


posibilidades de formación y de auto-desarrollo personal. Encontrarse a sí mismos y crear sus propias identidades es más fácil en ciudades grandes en las que no hay una vigilancia social tan estricta como en los pueblos rurales o ciudades pequeñas. Actualmente encontrarse a uno mismo es tan importante como respirar ya que es una de las metas que la sociedad moderna impone al propio individuo (Z.Bauman 2000).

Fuente: elaboración propia a partir de los datos del INE. Migraciones interiores. Serie 2008-2012. Resultados definitivos.

Las emigraciones también se dan hacia otros municipios de la propia región con el objetivo de “escapar” de los pueblos pequeños pero sin alejarse demasiado del hogar familiar. Teniendo en cuenta esta migración interior una ciudad como Cáceres, curiosamente y a pesar de los problemas económicos y sociales, no ha dejado de aumentar.

Gráfico 4:



Fuente: elaboración propia a partir de datos del INE. Evolución de la población de España entre los Censos de 2001 y 2011.

La población cacereña ha aumentado poco a poco a lo largo de los años a pesar de la crisis que comenzó en 2007 y que hoy continua. Es más, se ha mantenido hasta 2012 aunque este año parece que el aumento se ha frenado bastante. Aun así la región sigue estando despoblada para el territorio que tiene (26 habitante por kilómetro cuadrado en 2008) y su población esta envejecida (R. Tamames, R.Hernández y J. Fonseca 2008).

Aunque más tarde y en menor grado, la crisis se ha notado y ha tenido, como en el resto de España, un efecto migratorio. En Extremadura el aumento de población inmigrante ha tendido a subir y a ser mayor que el porcentaje de emigraciones hasta el 2011, momento en el que según parece aumentaron las emigraciones para mantenerse en el mismo valor hasta el día de hoy (INE, estimaciones de evolución actual, 2012). En el caso concreto de la ciudad de Cáceres, no se han encontrado estadísticas fiables ni continuas. Sin embargo sí que las hay de la provincia en su totalidad. Repitiéndose la misma dinámica que en el resto del país con una disminución de las inmigraciones, tanto internacionales como nacionales, y un aumento de la emigración. Los flujos de migración internacionales nos muestran una relación negativa entre los años y las inmigraciones. Dicho de otra manera, el numero de extranjeros que ha decidido venir a vivir a la provincia cacereña ha disminuido en cuatro años a casi la mitad (*Tabla 4*). Lo curioso del análisis de los datos es que es la mujer quien se anima a emigrar. Las razones podrían ser varias (nivel de estudios, independencia económica, etc) y se necesitarían más datos para concretar el motivo lo que podría ser una línea interesante de investigación futura.

Tabla4

Flujo de inmigración procedente del extranjero en la provincia, de Cáceres por sexo.

Unidades: Movimientos migratorios

	2008	2009	2010	2011	2012
	Total	Total	Total	Total	Total
Ambos sexos	1559	1242	1102	1013	772
Hombres	749	613	538	472	364
Mujeres	810	628	564	541	407

Fuente: elaboración propia a partir de los datos del INE. Migraciones exteriores. Serie 2008-2012. Resultados definitivos.

Como era de esperar, el flujo migratorio de personas de la provincia de Cáceres que ha decidido salir al extranjero, por los motivos que sea, ha aumentado del 2008 al 2012 tal y como se puede ver en la siguiente tabla.

Tabla 5:

Flujo de emigración con destino al extranjero en la provincia de Cáceres por sexo.

Unidades: Movimientos migratorios

	2008	2009	2010	2011	2012
	Total	Total	Total	Total	Total
Ambos sexos	537	686	1055	752	882
Hombres	289	394	522	401	542
Mujeres	248	291	533	351	340

Fuente: elaboración propia a partir de los datos del INE. Migraciones exteriores. Serie 2008-2012. Resultados definitivos.

Hay dos grandes diferencias con respecto a las inmigraciones internacionales, en primer lugar éstas son menores que las emigraciones y en segundo lugar son predominantemente femeninas. Hay que tener en cuenta que, las emigraciones aunque han ido aumentando del 2008 al 2012 no han superado a las inmigraciones extranjeras hasta el 2012 debido a una disminución muy elevada de las inmigraciones.

En cuanto a las migraciones interiores se dan diferencias entre las emigraciones y las inmigraciones de la provincia de Cáceres y el resto del total nacional. Así pues la emigración hacia el resto nacional se ha mantenido, con pequeñas diferencias, a lo largo del periodo estudiado (Tabla 6). Este movimiento podría explicarse de dos formas, por un lado, porque la emigración de esta provincia, como ya se ha comentado, no ha parado a lo largo de los años aunque haya fluctuado. Por otro lado, podría deberse a la herencia de las migraciones de los años 60 ya que son muchos los extremeños y extremeñas que tienen familiares y amigos en otras Comunidades Autónomas. En situaciones como las actuales es muy habitual contar con las redes sociales (familia y amigos) para intentar conseguir aquello que desde el Estado y la economía, ha sido negado, abarcando desde el sustento (y el trabajo) hasta un buen empleo.

Tabla 6:

Flujo de migración interprovincial por año, provincia de origen y destino.

Provincia de origen: Cáceres. Provincia de destino: total nacional.

Unidades: Movimientos migratorios

	2008	2009	2010	2011	2012
	Cáceres	Cáceres	Cáceres	Cáceres	Cáceres
Total Nacional	5388	4860	5235	5329	5257

Fuente: elaboración propia a partir de los datos del INE. Migraciones exteriores. Serie 2008-2012. Resultados definitivos.

Tabla 7:

Flujo de migración interprovincial por año, provincia de origen y destino.

Provincia de origen: total nacional. Provincia de destino: Cáceres.

Unidades: Movimientos migratorios

	2008	2009	2010	2011	2012
	Total Nacional	Total Nacional	Total Nacional	Total Nacional	Total Nacional
Cáceres	5004	5421	5292	4901	4526

Fuente: elaboración propia a partir de los datos del INE. Migraciones exteriores. Serie 2008-2012. Resultados definitivos.

En cuanto a la inmigración nacional de la provincia de Cáceres se observa una pequeña disminución de este movimiento que sin embargo, en 4 años solo ha sido de unas 500 personas. Por tanto a pesar de que, se puede decir que ha habido un descenso de la inmigración nacional hacia Cáceres, bien es cierto que es un cambio pequeño y que puede darse por muchos y varios motivos. Aún y así, la diferencia entre los flujos migratorios en 2012 es de 731 personas, o lo que es lo mismo, más de 700 personas que perdió la provincia.

Es sorprendente la brecha que hay entre las migraciones interiores y exteriores. Observamos que los movimientos poblacionales interiores son mucho más elevados, tanto en las emigraciones como en las inmigraciones. Sin embargo y aunque la inmigración extranjera ha sido continua y apenas ha descendido a pesar de la crisis, es muy inferior a la inmigración de los españoles, diez a uno aproximadamente (3000 a 300). Estos datos confirman, al menos en parte, lo comentado anteriormente acerca de las redes sociales. En un país en el que el cuidado del ciudadano se lleva a cabo a medias entre el Estado de Bienestar y la familia, las redes sociales son una base fundamental (J.F. Baraña, 2004).

Por tanto, y a modo de resumen de este ensayo, podemos decir que en Cáceres la crisis ha tenido en los movimientos migratorios dos perspectivas. Por un lado los flujos internacionales de recepción y de escape que aunque no son cifras demasiado elevadas, teniendo en cuenta el número total de habitantes de la provincia, es una cifra a tener en cuenta. Probablemente lo más importante, es el hecho de que las emigraciones al extranjero aumentan cada año más. No hay que olvidar que buena parte de las emigraciones al extranjero en España se deben a personas sin la nacionalidad española que probablemente vuelvan a su país. No se puede pensar que Cáceres sea una excepción de este movimiento, por lo que, no podemos asegurar que este aumento de emigración internacional se deba completamente a ciudadanos con nacionalidad española. En cualquier caso es un dato importante. En cuanto a los flujos migratorios nacionales, se ha observado que no hay grandes diferencias en cuanto a la emigración y la inmigración, a pesar de que, ésta última a disminuido en los últimos años.

Conclusiones.

A lo largo del estudio, me he centrado en dos crisis económicas que azotaron nuestro país, la crisis de los años sesenta y la crisis del 2007. Las décadas que las separan, aunque puedan parecer pocas, han llevado consigo cambios importantes entre las sociedades de los dos momentos. A pesar de comparar un mismo territorio, en realidad son sociedades muy diferentes dado que el desarrollo ha conllevado grandes cambios tecnológicos, sociales e institucionales.

Se observan diferencias entre los flujos migratorios de 1960 y los actuales. Uno de los más evidentes es el cambio en el perfil del emigrante. El perfil de los emigrantes anteriores era el de personas con un nivel educativo y económico muy bajo y sin conocimientos del país (en el caso de la emigración exterior) al que iban a vivir, más que aquellas vagas noticias que les llegaban de los que ya se encontraban en el extranjero. Sin embargo, en los flujos migratorios actuales el ciudadano que se muda a otro país es un individuo altamente formado o al menos con un nivel educativo medio. Dispone de conocimientos del idioma y la cultura del país al que va en busca de trabajo, y además no se conforma con cualquier puesto esperando ejercer una profesión específica y digna. Sin duda, los medios de comunicación, Internet, el Estado de Bienestar y la globalización han ayudado a que este perfil de emigrante cambiase radicalmente en pocos años. También ha aparecido un nuevo personaje en esta historia, el inmigrantes que emigra. En la primera oleada de migración solo se iban al extranjero los españoles, básicamente porque no había inmigrantes internacionales. En cambio en los actuales flujos migratorios estos individuos tienen un gran peso en las emigraciones exteriores, lo que da como resultado un segundo perfil de emigrante extranjero.

En el caso de la provincia de Cáceres, he observado diferencias entre las dos oleadas. Mientras en la primera los flujos migratorios se centraban en las emigraciones hacia otras Comunidades Autónomas y hacia el extranjero, en la actualidad hay tanto emigración como inmigración. Si bien, sigue siendo mayor la salida de la provincia de los individuos, no podemos dejar de lado el hecho de que también sea receptora de inmigrantes de otras partes de España, así como, del extranjero.

La última diferencia destacable entre ambos flujos migratorios es el destino elegido por los emigrantes. Actualmente no hay una Comunidad Autónoma en crisis, sino que se da en todo el país e incluso en buena parte de Europa. Debido a ello no podemos considerar que haya habido dos oleadas -una interior y otra exterior- como sucedió anteriormente, al menos no de una forma tan marcada. Solo ha habido una tendencia migratoria que ha consistido en ir a países del extranjero que ofrecen trabajo seguro o, por lo menos, digno. Aunque la migración interior no ha desaparecido ni tampoco ha aumentado de forma considerable en ninguna de las Comunidades Autónomas, ni como punto de origen, ni como zona receptora.

Como similitud entre ambos periodos podemos destacar que, sea cual sea la nacionalidad del emigrante, éstos se encuentran en edades jóvenes, lo cual significa que nuestro país no solo pierde a una generación sino, probablemente a varias, ya que las nuevas familias se formaran en el extranjero. Por tanto, sería interesante llevar a cabo un seguimiento en años posteriores y observar cuantos españoles se han establecido y han creado sus familias en el extranjero privando de sus beneficios económicos y sociales a su país de origen que tanto invirtió en formarlos.

Por último, lo que sin duda comparten las dos crisis económicas analizadas y la mayoría de las crisis, sea cual sea su naturaleza, son las consecuencias negativas que repercuten sobre los ciudadanos. Son los individuos los que, como se suele decir, "pagan el pato" por las malas decisiones o las malas acciones de unos pocos. La obligación de tener que abandonar tu tierra, tu familia, tus raíces, no era algo fácil en el pasado y tampoco lo es ahora. A pesar del desarrollo tecnológico que facilita la comunicación y el transporte entre grandes distancias, no se consigue mitigar (completamente) la pesadumbre de abandonar tu hogar. Cambiar de cultura, de costumbres, de amigos no es un trámite sencillo y mucho menos cuando la sensación es que viene motivado por obligación o por causas de fuerza mayor, más que por decisión propia.

Bibliografía.

- Bauman, Zygmunt (2000): "La modernidad líquida", *Fondo de cultura económica de Argentina*: Buenos Aires.
- Barrientos Alfageme, Gonzalo y Perez Díaz, Antonio (1998): "La polbación Extremeña: evolución y comportamientos recientes", *Papeles de la Economía Española. Economía de las Comunidades Autónomas*, 17(4):49-62.
- Braña, Franciso Javier (2004): "Una estimación de los costes de un seguro público de dependencia de los mayores en España", *Estudios de economía aplicada*, 22 (3): 723-757.
- Campesino Fernández, Antonio José y Sánchez Martín, José Manuel (1999): "Comercio y turismo en el centro histórico de Cáceres. Aplicaciones estratégicas de un SIG", *Comercio, turismo y cambios funcionales en las ciudades españolas patrimonio de la humanidad, Cámara oficial de comercio e industria de Cáceres*: Cáceres. 13-60.
- Chamorro, Victor (2003): "Érase una vez Extremadura...", *Sanmar artes gráficas S.L.*: Madrid.
- Clemente Fuentes, Luisa (2012): "La década de 1960 en Extremadura: la importancia de sus reajustes poblacionales", *Extremadura de 1960 a 1975. Actas del VI Encuentro Histórico del grupo de Estudios sobre la historia contemporánea de Extremadura*, 185-208.
- Delgado Chamizo, Gregorio (2012): "La emigración extremeña a Catalunya de 1960 a 1975", *Extremadura de 1960 a 1975. Actas del VI Encuentro Histórico del grupo de Estudios sobre la historia contemporánea de Extremadura*, 233-246.
- Fonseca, José, Hernández, Ricardo y Tamames Ramón (2008): "El futuro económico de Extremadura: por un desarrollo innovador", *Junta de Extremadura. Vicepresidencia 2ª y consejería de Economía, Comercio e innovación*: Cáceres.
- Hurtado de San Antonio, Ricado (2003): "Cáceres. Historias y leyendas", *Padilla libros editores y librerías*: Sevilla.
- Jiménez de Muñana, Miguel Martín (2011) : "Historia de Cáceres", *Égloga*: Sevilla.
- Llopis Agelán, Enrique y Zapata Blanco, Santiago (1998): "El <<sur del sur>>. El atraso de la aconomía extremeña en la era de la industrialización española", *Papeles de Economía Española. Economía de las Comunidades Autónomas*, 17(1): 3-18.

- Martínez Terrón, Luis (1996): "Cáceres: retazos de ayer y de hoy (miscelánea)", *Ele-eme*: Cáceres.
- Tezanos, José Félix (2004): "Eclusión social, democracia y ciudadanía económica. La libertad de los iguales" *Tendencias en desigualdad y exclusión social*, Editorial Sistema: Madrid. 777-794.

Páginas web consultadas.

- Colectivo IOE (2011): "Efectos sociales de la crisis. Una evaluación a partir del barómetro social de España", *Papeles de relaciones ecosociales y cambio global*: 113:177-188. (Consultada el 20 de Noviembre de 2013).

<http://www.colectivoioe.org/uploads/7e1c664dfac50790cc0469b22331dc5c60c0d814.pdf>

- Instituto Nacional de Estadística (2011): *Flujos migratorios estimados. Serie 2010-2011*, (Consultado el 20 de Enero de 2014).

<http://www.ine.es/jaxi/menu.do?type=pcaxis&path=%2Ft20%2Fp259%2Fe01&file=pcaxis>

- Instituto Nacional de Estadística (2011): *Evolución de la población en España entre los censos de 2001 y 2011. Resultados por provincias*. (Consultado el 18 de Noviembre de 2013).

http://www.ine.es/jaxi/tabla.do?type=pcaxis&path=/t20/p263/pob_11/I0/&file=03001.px

- Instituto Nacional de Estadística (2009): *Cáceres:censo agrario de 2009. Clasificación según superficie agrícola utilizada*.(Consultada el 18 de Noviembre de 2013).

<http://www.ine.es/jaxi/tabla.do?path=/t01/p042/a2009/prov10/I0/&file=0101.px&type=pcaxis&L=0>

- Instituto Nacional de Estadística (2009): *Resúmenes provinciales de población según sexo y edad desde 1900 hasta 2001*. (Consultada el 15 de Noviembre de 2013).

<http://www.ine.es/jaxi/menu.do?type=pcaxis&path=%2Ft20%2Fe245%2Fp05&file=inebase&L=0>

- Instituto Nacional de Estadística (2010): *Encuesta de Población Activa. Serie 2009-2010*. (Consultada el 10 de Diciembre de 2013).

http://www.ine.es/jaxi/tabla.do?path=/t22/e308/meto_05/flujos/2009/I0/&file=04011.px&type=pcaxis&L=0

- Instituto Nacional de Estadística (2012): *Encuesta de Población Activa. Serie 2005-2012*.(Consultada el 21 de Enero de 2014).

<http://www.ine.es/jaxiBD/tabla.do?per=12&type=db&divi=EPA&idtab=772>

- Instituto Nacional de Estadística (2013): *Último dato publicado: serie 2008-2012. Migraciones interiores y exteriores*. (Consultado el 20 de Enero de 2014).

<http://www.ine.es/jaxi/menu.do?type=pcaxis&path=%2Ft20%2Fp277&file=inebase&L=0>

- Laparra, Miguel y Pérez Eransus, Begoña (coord.) et. al. (2012): "Crisis y fractura social en Europa. Causas y efectos en España", *colección estudios sociales. Obra social La caixa*, 35. (Consultada el 22 de Noviembre de 2013).

http://obrasocial.lacaixa.es/deployedfiles/obrasocial/Estaticos/pdf/Estudios_sociales/vol35_es.pdf