

LUCERNAS ROMANAS DE “LA CLINICA” (CALAHORRA)

**M.^a Teresa Amare Tafalla
Urbano Espinosa Ruíz**

ABSTRACT: THE ROMAN LAMPS FROM “LA CLINICA” (CALAHORRA)

The ensemble of lamps we now present is composed of 35 specimens, found at “La Clínica” (Calahorra).

The work we present has a first introductory part where we expose a summary of roman lamps finds in La Rioja, specially in Calahorra, a second devoted to the *domus* wich has provided these materials and a third, finally, dealing with the detailed analisis of the differents specimens, discussing the tipology and the decoration.

LUCERNAS ROMANAS EN LA RIOJA

A los hallazgos riojanos de lucernas romanas consignados por uno de nosotros¹ en 1981, habría que añadir en la actualidad gran número de ejemplares entre los que deben destacarse los localizados en las ciudades de *Gracchurris* (Eras de San Martín, Alfaro), *Vareia* (Varea, Logroño), *Libia* (Herramélluri) y *Calagurris* (Calahorra)².

Deteniéndonos en la ciudad de Calahorra podemos mencionar la pieza encontrada en la necrópolis de El Mercadal que formó parte de la colección de don Pedro Gutiérrez Achútegui y hoy guarda la Casa Municipal del Arte de esta ciudad³, otra, también completa, cuyo origen exacto se desconoce – formalmente pertenece al grupo de lucernas-*discus* de cuerpo troncocónico con *infundibulum* circular y *rostrum* con volutas sin punta que presentan saliente en espiral en los dos extremos (DRESSEL-LAMBOGLIA, 11; LOESCHCKE, IV; PONSICH, II-B, 1). Presenta como decoración del *discus* un Cupido de pie a izquierda tocando el *aulos*⁴, los fragmentos recogidos por la Asociación de Amigos de la Historia de Calahorra² en los sectores de las cloacas⁵ y de La Clínica –en este último conjunto destaca un ejemplar casi completo perteneciente al grupo de lucernas-*discus* de cuerpo troncocónico con *infundibulum* circular y *rostrum* redondeado delimitado por una línea incisa con dos puntitos en sus extremos (DRESSEL-LAMBOGLIA, 20; LOESCHCKE, VIII; PONSICH, III-B, 1; DENEAUVE? VII-A). El *discus* está decorado con un busto de Helios de frente y presenta la marca *GABINIA* en la base⁴, sector al que asimismo pertenecen los fragmentos producto de las excavaciones realizadas en 1972 por don Alejandro Marcos Pous -cinco pequeños fragmentos no clasificables tipológicamente⁴ y de las llevadas a cabo por don Urbano Espinosa Ruíz a partir de 1980, materiales estos últimos en los que vamos a detenernos. Pueden mencionarse también los hallazgos de dos *villae* cercanas a este *municipium* en La Torrecilla y en Murillo².

1. Espinosa, U., *Estudios de Bibliografía Arqueológica Riojana: Prehistoria e Historia Antigua*, Logroño, 1981, pp. 255-258, fig. 19, con la bibliografía anterior.
2. Amare, M.^a T.: *Lucernas romanas del Convento Jurídico Caesaraugustano*, en preparación.
3. Amare, M.^a T.: “Nota sobre una lucerna de la colección Gutiérrez Achútegui de Calahorra”, *Calahorra, Bimilenario de su fundación*, Calahorra, 1982, Madrid, 1984, pp. 139-142; Espinosa, U., *Calagurris Iulia*, Logroño, 1984, p. 140, fig. XLIII, 1.
4. Inédita.
5. Cinca, J.L., “Las cloacas romanas de Calahorra”, *Congreso Nacional de Arqueología*, XVII, Logroño, 1983, Zaragoza, 1985, pp. 797-807 (v.p. 803, lám. III, fig. 7).

LA DOMUS DE “LA CLINICA”

Las excavaciones arqueológicas realizadas hasta el momento han puesto al descubierto una *domus* urbana de notable monumentalidad como demuestran su gran tamaño, la existencia de mosaicos (hoy perdidos) y las pinturas y estucos de sus paredes, así como los diversos elementos arquitectónicos constatados.

Cronológicamente su construcción habría que llevarla, de acuerdo con los datos que actualmente poseemos, a época flavia; a partir de entonces debió ser habitada de un modo continuo hasta mediados del siglo III d.C. momento en que fue abandonada coincidiendo con el periodo de crisis y ruina que tiene lugar en esta centuria.

Con posterioridad, cuando ya no se encuentra integrada en los límites del casco urbano de *Calagurris* sino en el extrarradio por la retracción que debió sufrir el perímetro de la ciudad, entre los siglos III y V de la Era fue reutilizada con ocupaciones probablemente temporales de grupos humanos con una situación muy diferente a la altoimperial, caracterizada por la suntuosidad, a juzgar por la utilización parcial y las condiciones precarias de la vivienda y la pobreza de los ajuares⁶.

LUCERNAS ROMANAS DE “LA CLINICA”

Desde la primera campaña efectuada en 1980 hasta el año 1984 se contabilizan 35 fragmentos de lucernas romanas cuyo inventario presentamos a continuación, deteniéndonos en los aspectos formales y decorativos.

1 (1873).- Lucerna casi completa. *Margo* y *discus* separados por dos molduras, con perfil de inclinación hacia el interior, *infundibulum* circular, base lisa delimitada por una circunferencia incisa y *rostrum* con volutas en punta siendo la anchura casi igual cerca del *infundibulum* que en las puntas de éstas (DRESSEL-LAMBOGLIA, 9-B; LOESCHCKE, I-B; DENEAUVE, IV-B; PROVOOST, IV-2, 1-2; LEIBUNDGUT, VI; BALLEY, A-III). Pasta anaranjada y engobe marrón rojizo ennegrecido por el uso. Diámetro: 7,4 cms., altura: 2,9 cms., largura: 10,7 cms⁷.

6. Memorias de excavación en avanzado estado de elaboración; informe preliminar en Espinosa, U., “Excavaciones en el municipio Calagurris Iulia (campaña 1980)”, *Exposición de arqueología calagurritana*, Calahorra, 1982, pp. 31-48 y Espinosa (1984), op. cit., pp. 134-135; monográficamente sobre parte de las decoraciones interiores, vease García Ramírez, S., Garbajosa, I. y Trujillo, E., “Pintura mural romana de “La Clínica” (Calahorra)”, en las Actas de este mismo Coloquio.

7. Espinosa (1984), op. cit., p. 140, fig. XLIII, 2.

El *discus* está decorado con un jabalí en actitud de marcha a derecha (paralelos: Herculano, lám. X, 5; Magdalensberg, 1354; Mauritania, 44; M. Maguncia, 141; C. Schloessinger, 108).

2 (1898).- Fragmento. Se conserva parte del *rostrum*, con volutas en punta - sin poderse especificar la subvariante-. Pasta rosácea clara y engobe negro por el uso.

3 (2000).- Dos fragmentos. Se conserva parte del *margo* y del *discus* separados por dos molduras, con perfil de inclinación hacia el interior, parte del *infundibulum*, circular, parte de la base (?) y parte del *rostrum*, con volutas en punta -sin poderse especificar la subvariante-. Pasta amarillenta muy clara y engobe pardo amarillento oscuro. Diámetro: 8 cms., altura: 2,6 cms.

El *discus* presenta decoración, pero los escasos restos no permiten una identificación segura del motivo (¿friso de armas gladiatorias?).

4 (G-10, N-Ic,s. C, 37).- Fragmento. Se conserva parte del *margo* y del *discus* separados por dos molduras, con perfil de inclinación hacia el interior, parte del *infundibulum*, circular, parte de la base, lisa delimitada por una circunferencia incisa, y parte del *rostrum* con la zona superior y central de la voluta derecha. Pasta naranja rosáceo medio y engobe marrón anaranjado medio. Señales de uso. Diámetro: 9 cms., altura: 3,3 cms.

El *discus* está decorado en lo que se aprecia con estilizaciones vegetales que posiblemente formarían una corona (su estado fragmentario no permite identificar paralelos).

5 (1897).- Fragmento. Se conserva parte del *margo* y del *discus* separados por dos molduras, con perfil de inclinación hacia el interior, parte del *infundibulum*, circular, y parte de la base, lisa delimitada por una circunferencia incisa. Pasta rosácea anaranjada media y engobe negro. Diámetro: 7 cms., altura: 2,5 cms.

El *discus* está decorado con un symplegma erótico del que se conserva la figura femenina agachada a derecha (esta escena, con algunas variantes de detalle, es frecuente sobre lucernas del siglo I d.C. y principios de la centuria siguiente. Pueden consultarse estas variantes y un índice de paralelos en M. Británico, Q 800, 804, 806 y 937).

6 (2002).- Fragmento. Se conserva parte del *margo* y del *discus* separados por dos molduras, con perfil de inclinación hacia el interior, y parte del *infundibulum*, circular. Pasta naranja amarillenta media y engobe marrón anaranjado oscuro. Diámetro: 8 cms.

7 (2004).- Fragmento. Se conserva parte del *margo* y del *discus* separados por dos molduras, con perfil de inclinación hacia el interior. Pasta rosácea amarillenta muy clara y engobe rojizo moderado. Diámetro: 8 cms.

Los fragmentos número 4, 5, 6 y 7 pertenecen, dado su perfil, a la forma lucerna-*discus* de cuerpo troncocónico con *infundibulum* circular y *rostrum* con volutas, sin poderse especificar la variante ni la subvariante.

8 (J-10,s. C, 1.490 B).- Fragmento. Se conserva parte del *margo*, con perfil de inclinación hacia el exterior, y del *discus* separados por dos molduras –la primera sobreelevada-, con perfil de inclinación hacia el interior, parte del *infundibulum*, circular, parte de la base, lisa delimitada por una circunferencia incisa, y parte del *rostrum*, corto y redondeado delimitado por la moldura más exterior (DRESSEL-LAMBOGLIA, 24; LOESCHCKE, VIII; DENEAUVE, VII-A; PROVOOST, IV-3, 2-3; BAILEY, 0). Pasta rosácea clara y engobe marrón anaranjado claro. Diámetro: 8 cms., altura: 2,5 cms.

El *margo* está decorado con una seriación de ovas redondeadas y el *discus* con cuatro palmetas dispuestas radialmente en torno al orificio de alimentación.

9 (194, 195 y 198).- Lucerna casi completa. *Margo*, con perfil de inclinación hacia el exterior, y *discus*, separados por una moldura, con perfil de inclinación hacia el interior, *infundibulum* circular, base lisa delimitada por una circunferencia incisa, *ansa* disco perforada, sobreelevada y moldurada por dos estrías, *rostrum* corto y redondeado delimitado por una línea horizontal incisa con dos puntitos en sus extremos (DRESSEL-LAMBOGLIA, 20; LOESCHCKE, VIII; DENEAUVE, VII-A; PROVOOST, IV-3, 3-1; BAILEY, P-I). Pasta rosácea anaranjada media y engobe naranja rojizo moderado. Señales de uso. Diámetro: 6 cms., altura: 2,4 cms., largura: 8,9 cms.

El *discus* está decorado con idéntico motivo al de la pieza anterior (cuatro palmetas dispuestas radialmente en torno al orificio de alimentación, v. número 8), no así el *margo* que no presenta ningún tipo de ornamentación. Su elaboración tanto con respecto a la pieza en su totalidad como con respecto a la decoración es mucho más tosca.

La ornamentación que figura sobre los *disci* de estos dos ejemplares (número 8 y 9) encuentra paralelos, siempre sobre ejemplares de *rostrum* redondeado en: Ampurias, 64; Torre Llauder de Mataró, 4.801, 4.904-4.907 y 5.514; *Graviscae*, 42; M. Berlín, 247; M. Bolonia, 349; M. Milán, 199, registrándose las marcas *C.CLO.SVC* y *C.OPPI.RES*, y el más cercano de *Bilbilis*, firmado *L.M.S.*, que coincide en todas sus características con nuestro número 8.

10 (193 y 197).- Cuatro fragmentos. Se conserva parte del *margo*, con perfil de inclinación hacia el exterior, y del *discus* separados por una moldura, parte del *infundibulum*, circular, parte de la base, lisa delimitada por una línea incisa, parte del *rostrum*, corto y redondeado no apreciándose la delimitación, y el arranque del *ansa*. Pasta rosácea media y engobe naranja medio. Diámetro: 6,5 cms., altura: 2,4-2,9 cms.

11 (?).- Fragmento. Se conserva parte del *rostrum*, corto y redondeado. Pasta naranja rosácea clara y engobe rojizo oscuro. Señales de uso.

12 (G-10, test. sur, 955).- Fragmento. Se conserva parte del *margo*, con perfil de inclinación hacia el exterior leve, y del *discus*, no apreciándose la separación, y parte del *rostrum*, corto y redondeado. Pasta naranja rosácea clara y engobe pardo amarillento medio. Señales de uso.

13 (G-10, N-Ib, 17, 248).- Fragmento. Se conserva parte del *margo*, con perfil de inclinación hacia el exterior, de una moldura de separación, sobreelevada con perfil de inclinación hacia el interior, del *discus*, del *infundibulum*, circular, y del *ansa*, disco perforada. Pasta rosácea amarillenta muy clara y sin restos de engobe. Señales de uso. Diámetro: 8 cms.⁸.

El *margo* está decorado con una guirnalda de hojas de vid y racimos de uvas entrelazados.

14 (G-10, N-Ib, 17, 248).- Fragmento. Se conserva parte del *margo*, con perfil de inclinación hacia el exterior, y de una moldura de separación, sobreelevada con perfil de inclinación hacia el interior. Pasta rosácea amarillenta muy clara y sin restos de engobe.

El *margo* está decorado con una guirnalda de hojas de acanto estilizadas que se entrelazan.

15 (?).- Doce fragmentos de *infundibulum* y base pertenecientes a las piezas número 13 y 14.

La ornamentación que figura sobre el *margo* de los ejemplares número 13 y 14 es muy común, con múltiples variantes, destacaremos tan sólo que aparecen con relativa profusión entre los materiales de la muy próxima *villa* de Murillo, siendo la delimitación del *rostrum* en forma de corazón.

Los fragmentos número 10, 11, 12, 13 y 14 pertenecen, dadas sus características, a la forma lucerna-*discus* de cuerpo troncocónico con *infundibulum* circular y *rostrum* corto y redondeado, sin poderse especificar la variante ni la subvariante.

16 (1889).- Fragmento. Se conserva parte del *margo*, del *infundibulum*, circular, y de la base, lisa delimitada por una circunferencia incisa. Pasta rosácea anaranjada clara y engobe pardo rojizo muy oscuro.

17 (2001).- Dos fragmentos. Se conserva parte del *margo*, con perfil de inclinación hacia el exterior, y del *discus*, separados por una circunferencia incisa, parte del *infundibulum*, circular, y parte de la base, anular. Pasta rosácea clara y engobe pardo muy oscuro. Diámetro: 6 cms., altura: 2,5 cms.

El *discus* está decorado, pero la escasez de restos impide identificar el motivo. En la base figura una marca incisa a molde, ilegible por su fragmentariedad.

8. Espinosa (1984), op. cit., p. 200, fig. LIII, 1.

18 (2205).- Fragmento. Se conserva parte del *discus*. Pasta naranja rosácea media y engobe rojizo moderado.

El *discus* está decorado, pero la escasez de restos impide identificar el motivo.

19 (2006).- Fragmento. Se conserva parte del *discus*. Pasta amarillenta clara y engobe naranja rojizo moderado-oscuro.

El *discus* está decorado con una escena de animales compuesta por un león y una leona comiendo; el orificio de alimentación se sitúa debajo de la escena. No hemos localizado paralelos perfectos para este motivo. Sí semejantes en los que se complementa con una persona *ad bestias damnatus* (Genf -LEIBUNDGUT-, 277; M. Tübingen, 186, págs. 43-44), lo cual nos hace incluir esta figuración no en el apartado de fauna sino en el de anfiteatro.

20 (2007).- Fragmento. Se conserva parte del *discus*. Pasta rosácea anaranjada clara y engobe negro por el uso.

El *discus* está decorado, pero la escasez de restos impide identificar el motivo.

21 (F-11, N-Ib, 375).- Fragmento. Se conserva parte del *margo*, con perfil de inclinación hacia el exterior, y del *discus*, separados por una moldura, con perfil de inclinación hacia el interior, y el *ansa*, disco perforada moldura por dos estrías. Pasta rosácea amarillenta clara y engobe pardo muy oscuro.

22 (G-10, test. sur, 955).- Fragmento. Se conserva parte del *margo*, con perfil de leve inclinación hacia el exterior, de una moldura de separación y del *infundibulum*, circular. Pasta beige rosáceo claro y engobe pardo muy oscuro ennegrecido por el uso.

23 (954-955).- dos fragmentos. Se conserva parte del *margo*, con perfil de inclinación hacia el exterior, y del *discus* separados por una moldura, con perfil de inclinación hacia el interior, parte del *infundibulum*, circular, parte de la base (?) y el *ansa* completa, disco sobreelevada, perforada, moldurada por una estría. Pasta rosácea anaranjada media y engobe pardo amarillento muy oscuro. Diámetro: 7 cms., altura: 2,5 cms.

El *discus* está decorado, pero la escasez de restos impide identificar el motivo.

24 (2003).- Fragmento. Se conserva parte del *margo* y del *discus* separados por una moldura, con perfil de inclinación hacia el interior, parte del *infundibulum*, circular, y una aleta lateral de forma cóncava y con extremos apuntados que se adorna con dos pequeñas líneas incisas. Pasta rosácea amarillenta muy clara y engobe rojizo moderado. Diámetro: 8 cms.

El estado muy fragmentario de los ejemplares número 16 a 24 no permite adscribir estas piezas a ninguna forma concreta; incluibles en el grupo

de lucernas-*discus* de cuerpo troncocónico y con *infundibulum* circular y con un variado perfil, no podemos determinar la configuración de su *rostrum* que puede en todos los casos ser tanto con volutas como corto y redondeado.

Como cierre de este apartado pueden exponerse las conclusiones siguientes:

– Cronología: el estudio de las lucernas apoya la datación ya propuesta para la *domus*. El ejemplar más antiguo constatado (número 1), si bien es predominante en época julio-claudia, continúa en uso en el periodo flavio y los más recientes (número 13 y 14 por asimilación con los de Murillo) hasta la tercera centuria de la Era, sirviendo de nexo de unión las dos variantes de *rostrum* corto y redondeado constatadas (número 8 y 9), fechables entre mediados del siglo I y del II a.C.

– Decoración: se repiten los modelos característicos de este repertorio como bien prueba su reiteración en otros puntos del Imperio (ver paralelos).

– Producción: la inexistencia de marcas de alfarero⁹ nos impide establecer los centros de producción de los que proceden los materiales en estudio. Podemos avanzar la hipótesis de la posible existencia de algunas manufacturas locales por su amplia difusión en la zona riojana (número 12 y 13) o por su tosquedad, que invita a pensar en la imitación de piezas importadas (número 9).

BIBLIOGRAFIA

Ampurias: Palol, P. de, “La colección de lucernas romanas de cerámica procedentes de Ampurias en el Museo Arqueológico de Gerona”, *Memorias de los Museos Arqueológicos Provinciales*, IX-X, Madrid, 1948-49, pp. 233-265.

Bilbilis: Amare, M.^a. T., “Lucernas romanas de Bilbilis”, *Nueva Colección Monográfica “F”*, 6, Zaragoza, 1984.

Graviscae: Hanoune, R., “Lampes de Graviscae”, *Mélanges d’Archeologie et d’Histoire*, LXXXII, 1, París, 1970, pp. 237-262.

Herculano: BISI, A.M., “Le lucerne fittili dei nuovi scavi di Ercolano”, *L’instrumentum domesticum di Ercolano e Pompei nella prima età imperiale. Cuaderni di cultura materiale*, 1, Roma, 1977, pp. 73-104.

Magdalensberg: Farka, C., “Die römischen Lampen vom Magdalensberg”, *Kärntner Museumsschriften*, 61, Klagenfurt, 1977.

Mauritania/ Ponsich: Ponsich, M., “Les lampes romaines en terre cuite de la Mauritanie Tingitane”, *Publications du Service des Antiquités du Maroc*, 15, Rabat, 1961.

9. Tan sólo la pieza número 17 presenta marca en la base, pero ésta es ilegible por su fragmentariedad.

- Torre Llauder*: Clariana, J.F., "Les llanties de la vil. la romana de Torre Llauder (Mataró)". *Miscel.lànies arqueològiques de Mataró i El Maresme*, Mataró, 1976, pp. 41-84.
- M. Berlín*: Heres, G., "Die römischen Bildlampen der Berliner Antiken Sammlung", *Schriften zur Geschichte und Kultur der Antike*, 3, Berlín, 1972.
- M. Bolonia*: Gualandi, C., "Lucerne fittili delle collezioni del Museo Civico Archeologico di Bologna", *Fonti per la Storia di Bologna, Cataloghi*, 3, Bolonia, 1977.
- M. Británico/ Bailey*: Bailey, D.M., *A Catalogue of the Lamps in the British Museum. II: Roman Lamps made in Italy*, Londres, 1980.
- M. Maguncia*: Menzel, H., *Antike Lampen in Roemisch-Germanischen Zen tralmuseum zu Mainz*, Maguncia, 1954 (reed. 1959).
- M. Milán*: Sapelli, M., *Lucerne fittili delle Civiche Raccolte Archeologique*, Milán, 1979.
- M. Tübingen*: Cahn-Klaiber, E.M., "Die antiken Tonlampen des archäologischen Instituts der Universität Tübingen", *Tübingen Studien zur Archäologie und Kunstgeschichte*, 2, Tübingen, 1977.
- C. Schloessinger*: Rossenthal, R. y Sivan, R., "Ancient Lamps in the Schloessinger Collection", *Q.E.D.E.M., Monographs of the Institute of Archaeology*, 8, Jerusalén, 1978.
- Deneauve*: Deneauve, J., *Lampes de Carthage*, París, 1969.
- Dressel-Lamboglia*: Lamboglia, N. y Beltran, A., "Apuntes sobre cronología cerámica", *Caesaraugusta*, 3, Zaragoza, 1952, pp. 87-89. láms. X-XIII.
- Leibundgut*: Leibundgut, A., *Die römischen Lampen in der Schweiz*, Berna, 1977.
- Loeschcke*: Loeschcke, S., *Lampen aus Vindonissa. Ein Beitrag zur Geschichte von Vindonissa und des antiken Beleuchtungswesens*, Zurich, 1919.
- Provoost*: Provoost, A., "Les lampes antiques en terre cuite. Introduction et essai de typologie générale avec des détails concernant les lampes trouvées en Italie", *L'Antiquité Classique*, XLV, Bruselas, 1976, pp. 5-39 y 550-586.



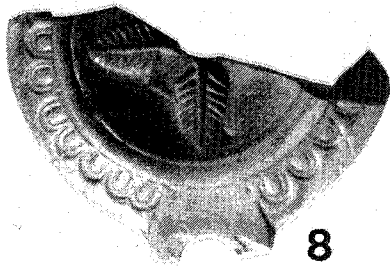
1



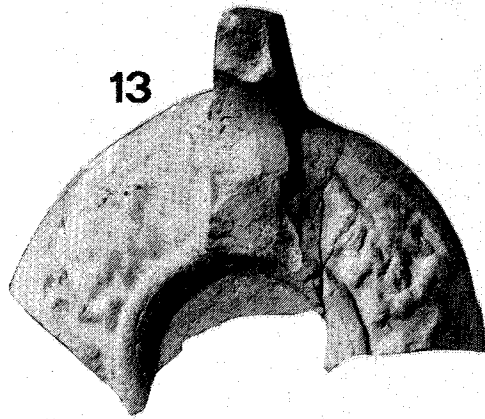
4



5



8



13



9



14



19



0

5 cm.