

L'empresa Alcohols Contijoch de Montblanc: una fàbrica instal·lada en un antic convent. (1882-1951)

RESUM

Des de 1893 i fins entrats els anys quaranta del segle passat, el convent de Sant Francesc de Montblanc va acollir una de les fàbriques d'alcohol més importants de la demarcació. Partint del negoci de compra-venda evolucionà tant en els seus mercats, com en les tècniques de fabricació i en la tecnologia emprada, convertint-se en un exemple de l'evolució d'aquest sector amb tanta rellevància en l'economia del nostre país d'aquelles dècades. L'estudi analitza els canvis de la fàbrica en el seu context econòmic, social i polític i ens ens dona claus sobre les raons del seu auge i declivi, així com de la família que la va regentar.

RESUMEN

Desde 1893 y hasta entrados los años cuarenta del siglo pasado, el convento de Sant Francesc de Montblanc acogió una de las fábricas de alcohol más importantes de Tarragona. Partiendo del negocio de compra-venta, evolucionó tanto en sus mercados como en sus técnicas de fabricación y en la tecnología empleada, convirtiéndose en un ejemplo de la evolución de este sector con tanta relevancia en la economía del país en aquellas décadas. El estudio analiza los cambios de la fábrica en su contexto económico, social y político y nos da claves sobre las razones de su auge y declive y también de la familia que la regentó.

ABSTRACT

Since 1893 and until entered the forties of the last century, the convent of Sant Francesc de Montblanc hosted one of the biggest factories of alcohol Catalonia. Based on pure business transaction evolved both in their markets and in their manufacturing techniques and technology employed in becoming an example of the evolution of this sector so important in our economy country of those decades. The study analyzes changes in the factory in context economic, social and political as well as gives us clues about the reasons for its rise and decline as well as the family who ran.

L'empresa Alcohols Contijoch de Montblanc: una fàbrica instal·lada en un antic convent. (1882-1951)

Eduard Contijoch i Miquel
*eduard@contijoch.es

Paraules clau: fàbrica, alcohol, convent de Sant Francesc, Montblanc, aiguardent, destil·lació, fil·loxera, Alcoholera Montblanquense, Llei Osma

Introducció

Durant molts anys, els montblanquins havien assumit com a part del paisatge quotidià la presència, fora muralla, del convent ruïnós de Sant Francesc. Els més agosarats dels vailets havíem fet incursions al seu interior per comprovar que, malgrat l'origen religiós de l'edificació, les runes convivien amb bocois i canonades, i una omnipresent olor a vi ranci. En temps passats, ens deien els més grans, això fou una fàbrica d'alcohol.



Fig. 1. El Convent de Sant Francesc amb l'aspecte d'abandonament que ha tingut durant tants anys (Font: *Espitllera*, 1984)

En les darreres dècades, des que el convent passà a mans de la Generalitat de Catalunya hem vist com, no només la fesomia de la plaça sinó també el propi convent, han estat reformats per mirar de retornar-li part de l'antic esplendor així com esborrar els senyals de l'etapa fabril que experimentà durant gairebé vuit dècades. Aquest estudi pretén aportar noves notícies, precisament, a aquest període en què el convent va ser emprat per fins gens espirituals, més aviat en diríem espirituals.

Farem un repàs a la història del convent, ens centrarem en el seu període com a fàbrica i el declivi que portà a tancar-la, coneixerem finalment, els trets principals de la família que regentà la fàbrica i la mesura en què la seva evolució estigué marcada, precisament, per l'evolució del negoci.

Aquest treball pretén, modestament, contribuir al coneixement d'una de les fàbriques d'alcohol més destacades de la Conca de Barberà dels darrers dos segles, així com del convent que ocupà i que és part significada del patrimoni artístic de Montblanc.



Fig. 2 . Al primer terç del segle XIX es destruí el claustre del convent .En les recents actuacions s'ha mirat de reproduir l'espai que ocupava, sense pretendre una reconstrucció fictícia.

Història del convent de Sant Francesc

Nombrosos autors recullen l'inici d'aquest convent, d'estil gòtic primerenc amb trets romànics, situant-lo al segle XIII¹. Al llarg dels segles XIV al XVI, canvià diversos cops de comunitats: dels franciscans originals, es passaren als claustrals, tornant els franciscans al segle XVI sota el pontificat de Pius V. Al llarg d'aquests anys pràcticament no s'ha conservat documentació que reculli l'evolució arquitectònica o l'activitat religiosa i econòmica que s'hi portava a terme.

És al segle XIX quan comencem a trobar alguns testimonis que recullen, sobretot, les destruccions que patí l'edificació amb el pas de les guerres i revoltes. Així, durant la guerra del Francès (1808-1814), el Trienni Liberal (1820-1823) i la tercera guerra carlina (1872-1875), en successives ocasions fou atacat, arrasat i incendiat. El 1835, data en què els frares franciscans abandonaren definitivament el convent –no tornaren a la vila fins el 1897, instal·lant-se però, al convent de la Mercè-, de Sant Francesc pràcticament només quedava l'església i algunes construccions a la banda sud –el refetor, les cuines, el claustre, runes que foren successivament espoliades².

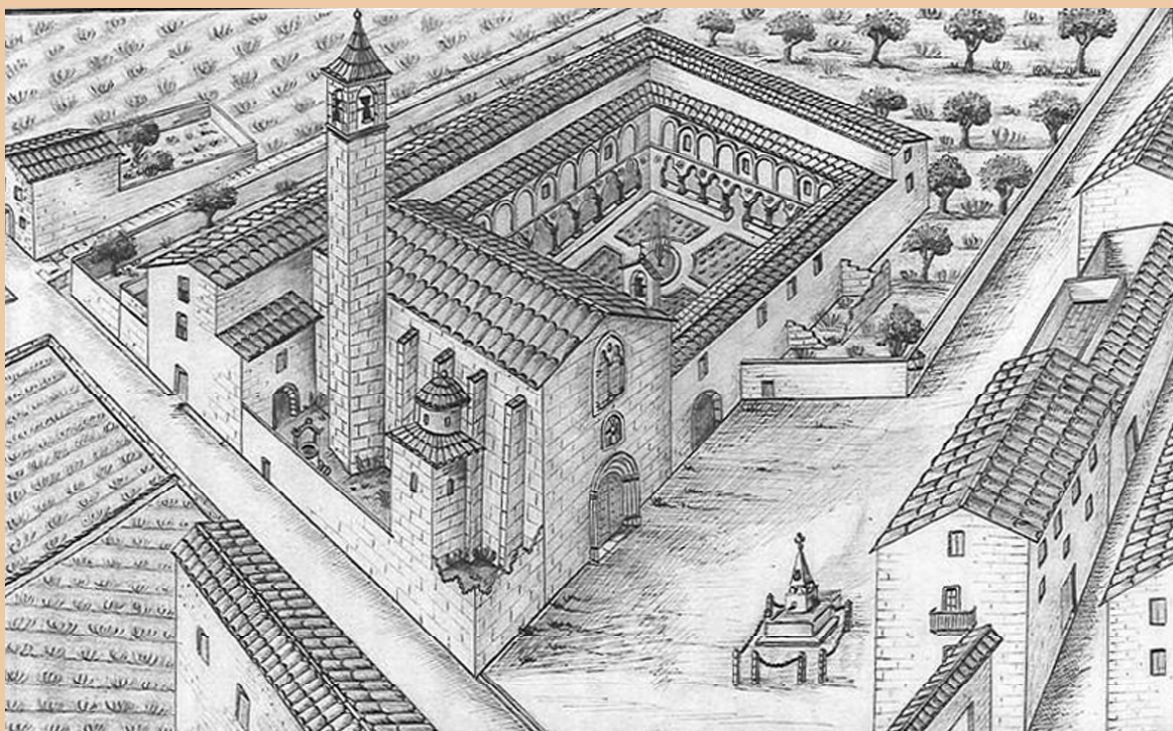


Fig. 3. Aspecte idealitzat del convent de Sant Francesc dibuixat per en Ramon Cantó i Espinach (Font: Museu-Arxiu, Montblanc)

A partir d'aquell moment, l'Estat permeté a l'ajuntament de Montblanc la reutilització del convent en benefici de la vila. La necessitat de fons econòmics per sufragar l'escola d'ensenyament secundari inaugurada a la Mercè el 1859³, féu que el municipi cedís a la comissió gestora encarregada, els drets d'arrendament del convent de Sant Francesc⁴. Amb aquesta finalitat se li donaren diferents usos al llarg dels anys: estació de telègraf, teatre, sala d'assajos de la cobla municipal...⁵.

El 1872, finalment, l'Estat donà cobertura legal a l'expropiació del convent a l'Església i en virtut de la llei de desamortització promulgada pel ministre liberal Pascual Madoz (1806-1870) se subhastaren diversos béns civils i eclesiàstics, entre els quals figurà Sant Francesc⁶.

El primer titular privat fou el ciutadà francès Paul Daguzan que, gaudint de drets d'extracció d'alabastre de les pedreres de Pira, Sarral i Ollers⁷, instal·là una fàbrica dotada de dues màquines accionades a vapor, per triturar l'alabastre i fer-ne guix. Com recull Lluís Vives i Poblet, l'esposa d'en Paul Daguzan, era comerciant en antiguitats, i durant el període en què foren posseïdors del convent, «es disposà a efectuar reformes al conjunt d'edificis, enderrocar parets, recollir pedres i arrencar escultures»⁸. Fou la segona fase de la seva destrucció. Al llarg d'aquells anys esclatà la tercera guerra carlina (1872-1876). Això significà el tancament de la vila dins una muralla reforçada que deixà el convent fora.

De tota la documentació que aquest conflicte deixà a la vila, no hem trobat constància de res que fes referència a la fàbrica ni a les intervencions en el convent.

Els anys successius la fàbrica de guix anà de mal borràs i el 1877, després d'una expropiació a Daguzan per impagaments, anà a parar a mans del tarragoní Lluís Cervera i Carbonell⁹ -ja posseïdor del molí de farina, al desamortitzat Molí dels Capellans- que mirà de continuar la fabricació del guix. Tampoc aquest intent reeixí, i finalment, el 1880, llogà el convent a Josep Contijoch i Poblet¹⁰. Contijoch, que fins l'any anterior havia regentat un hostel a la plaça Major de Montblanc¹¹, va començar l'activitat de distribució de vi per a la qual cosa utilitzà el convent com a magatzem per a les mercaderies. Era l'inici de la família Contijoch en el negoci del vi.

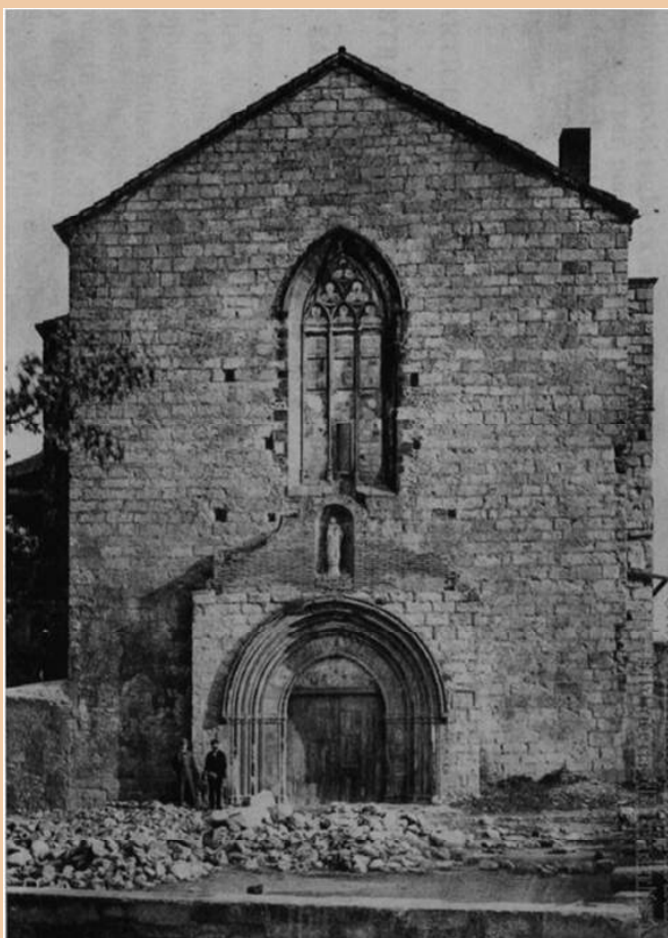


Fig. 4 . Possiblement la fotografia més antiga que es conserva del convent. S'hi aprecia la primera xemeneia foradant el sostre, probablement instal·lada en temps de la fàbrica de guix. En primer pla, s'hi poden apreciar el que semblen rocs d'alabastre (Font: P. Fco. Aragonés. *Los Frailes Franciscos de Catalunya*. Barcelona, 1891)

El convent reunia condicions singulars per a aquesta activitat. Una gran nau, que podia tancar-se amb pany i forrellat, que permetia l'emmagatzematge de mercaderia i que estava a les portes de Montblanc, amb la qual cosa s'evitava l'entrada i sortida dels carros amb els bocois pels carrers més estrets de la vila.

Al voltant, amb l'aquiescència de l'Ajuntament, la població anà agafant pedres i lloses de les restes enderrocades per adobar les seves cases¹², així com per fer les primeres voreres als carrers de la vila¹³. Les restes, en gran mesura, foren emprades per omplir la rasa defensiva davant la muralla de Sant Francesc¹⁴ que, finalitzada la guerra carlina, perdia tot el sentit militar¹⁵. Es consumava la destrucció del convent.

Contijoch i el seu fill¹⁶, mantingueren l'activitat de compravenda de vi («*comercio con acopio*») fins el 1893¹⁷. Aquell mateix any declaren l'inici de l'activitat industrial de fabricació d'aiguards. Acabava de començar la fàbrica d'alcohol, pròpiament dita, del convent de Sant Francesc. El bon funcionament del negoci permeté en Contijoch l'any 1897 comprar-lo a en Cervera per quinze mil pessetes, menys de la meitat del valor pel que fou subhastat vint-i-cinc anys enrere¹⁸.

Al llarg dels anys següents l'activitat de la fàbrica, en la seva evolució, comportà reformes en el convent i el seu entorn. Es construïren diverses xemeneies essent la darrera la que durant molts anys ocupà l'ànima del campanar i l'interior de la nau la qual experimentà la construcció de pisos entremitjos per això s'inseriren bigues a les parets laterals. A l'exterior, on anys enrere hi havia hagut un noble i elaborat claustre, s'hi bastiren construccions funcionals per al desenvolupament de les activitats de la fàbrica.



Fig. 5. Amb l'ampliació de 1904 la xemeneia, que de temps de la fàbrica de guix havia foradat el sostre de la nau gòtica, desaparegué i passà a l'exterior de l'edifici al costat de la façana principal. (Foto: Josep Salvany, 1912, Biblioteca de Catalunya, Fons Salvany).

El 1951, ja gestionada pel nét de Josep Contijoch -Josep Contijoch i Carol¹⁹- la fàbrica d'alcohol finalment tancà, passant el convent a mans del Banc de Valls. Poc després en Pere Cendra l'adquiria per instal·lar-hi una fàbrica d'èter. El 1954 feren la darrera construcció important amb fins industrials en el recinte del convent: la columna d'èter.

No gaire més tard, tancava el darrer negoci allotjat al vell convent i així, durant gairebé tres dècades quedà abandonat i ruïnós. El 1981, la Generalitat de Catalunya inicià les obres de restauració que, en diferents fases, han anat continuant fins l'actualitat.

Cronologia de la fàbrica d'alcohol

A Montblanc i a la resta de la comarca al llarg del segle XIX i principis del XX, la indústria entorn del vi va tenir molt pes en l'economia. En funció de les collites, de la legislació, de les plagues com la fil·loxera, el míldiu i els mercats –França passà de comprar una part significativa de la producció durant la fil·loxera a tancar les fronteres per protegir la seva producció local²⁰- a la vila s'anà donant sortida a la producció de vi, bé fos venent-lo per al seu consum al millor preu possible, bé fos per a destinar-lo a la destil·lació d'aiguardent.

Potser per això Josep Contijoch començà la seva activitat al voltant del vi centrant-se en la distribució («*comisionista con acopio*»²¹) a partir de 1882. Amb en Contijoch, tres montblanquins més declaraven aquesta activitat: Joan Sugranyes i Vinyes, Josep Civit i Sala i Antoni Sala Castelló. L'any 1888 se'ls afegirà Isidre Arnabat i Miquel, el 1889 Josep Garriga i Pons i el 1890 Martí Miró i Cabeza²².

El negoci anà creixent significativament. En els registres de la contribució industrial veiem com l'activitat creix i, de fet, probablement foren els excedents econòmics, els que permeteren als Contijoch, invertir, conjuntament amb Timoteu Ramírez en la infraestructura de canalització d'aigües potables que el 1889 començà a abastir Montblanc²³. Tot just feia una dècada que havia deixat enrere el negoci de l'hostaleria.

Per entendre l'evolució de la dedicació dels Contijoch en el món del vi, ens ajudarà el text de Gabriel Serra i Cendrós en la seva tesi de llicenciatura *La Conca de Barberà a finals del segle XIX: Montblanc (1880-1893)*²⁴:

«Quan el preu del vi era baix, els pagesos enviaven el vi directament a la seva transformació, però si el vi es pagava a un bon preu els negociants acaparaven el producte pagant a un preu més alt que el que podien oferir les destil·leries i aquestes pràcticament havien de tancar fins l'any que ve». El mateix escrit ens referencia articles del *Diario de Tarragona* on ens assabentem que, en determinats moments, el preu del litre de vi podia superar el doble del de l'aiguardent.

L'auge de la cotització del vi es veié reforçat per l'expansió de les exportacions de vi cap a França degut a la fil·loxera. Les vinyes franceses havien estat anorreades per la plaga que no arribaria a la Conca fins el 1893. Eren temps de bonança pels qui, com el Contijoch, es dedicaven a comprar el vi als pagesos a baix preu i el revenien amb marges considerables.



Fig. 6. La fàbrica d'alcohols Contijoch en data indeterminada de principis de segle XX.

Però al llarg de la dècada les coses canviaren. Tres factors foren rellevants en el canvi d'escenari:

a) La producció nacional de vi s'allargava artificialment amb l'adulteració amb alcohol procedent d'Alemanya.²⁵

b) La fil·loxera, que des del 1879 havia creuat els Pirineus entrant a Catalunya a través de l'Empordà, el 1893 arribà a la Conca de Barberà anorreant el cultiu local de vinya.

c) A França, que ja portaven anys lluitant contra la plaga havien aconseguit reiniciar la producció i el 1891 tancaren la frontera als vins espanyols.

Això, malgrat la crisi que arrossegava feia anys la indústria de la destil·lació d'aiguarent, féu que aquest negoci es convertís en més atractiu i rendible, si més no, a ulls dels Contijoch.

El 1893, a la matrícula industrial desapareix Josep Contijoch com a comissionista de vins i apareix el seu fill Francesc, amb 26 anys, ja incorporat al negoci familiar- com a «fabricant d'aiguarents»²⁶. Era una pura qüestió de titularitat: durant molts anys els dos portaren a mitges el negoci. Lluís Vives i Poblet ens deixa constància de que, a tal efecte «[el Contijoch] muntava a la nau gòtica [de l'antic convent de Sant Francesc] la millor màquina de fondre que funcionava per aquestes comarques»²⁷



Fig. 7 . Des del 1903 al setmanari «La Conca de Barbará» començà a aparèixer la publicitat de la fàbrica.

No només els Contijoch mostraren l'interès en el negoci de la destil·lació. Altres montblanquins, alguns d'ells destacats en la vida econòmica i política de la vila, també entraren en aquest negoci: Magí Casanovas i Gasol²⁸, Salvador Cantó i Sabaté (conegut com el Fargater), Agustí Pedrol i Poblet, són noms que començaren en aquells anys a entrar també en el món de la destil·lació. De partida però, per dimensions de l'alambí i per la contribució, la destil·leria dels Contijoch estava entre les més grans, només superada per la de Maties Palau i Casanovas, a tocar de l'església de Sant Miquel. L'any 1894, Contijoch ja era al cap de la llista de fabricants d'alcohol. Tot just quan la fil·loxera acabava d'arribar a la Conca.



Fig. 8. A la fàbrica, els Contijoch de seguida començaren a introduir-hi modernitats com el telèfon, el primer de la vila. (Font: *L'Escut*, 29 de gener de 1916)

Tot i que la plaga començà a atacar a tot el país, els preus del vi momentàniament baixaren degut a l'increment de producció aconseguit adulterant-lo amb alcohol industrial portat d'Alemanya²⁹. Poc després tornaren a pujar per la utilització de ports francs i per la depreciació que experimentà la pesseta. És per aquestes fluctuacions que els Contijoch decideixen simultanejar el destil·lat d'aiguarent amb el d'alcohol amb ús de boca –a partir de la destil·lació de vi, en un principi-. Fou a partir del 1898 que es focalitzen només en aquesta darrera activitat.



Fig. 9. La Fàbrica d'Alcohols Contijoch en la seva època de màxima esplendor. Data indeterminada, probablement de les dècades de 1930-1940 (Foto: arxiu família Contijoch).

És probable la fàbrica a final dels 1890 ja té prou entitat i el negoci és prou pròsper com per mirar d'assegurar els actius immobiliaris on s'assenta: l'agost de 1897, compren el convent que fins aleshores havia estat arrendat³⁰. Serà propietat dels Contijoch durant mig segle.

El 1898, els estralls de la fil·loxera i la independència de les colònies d'Amèrica i Àsia amb l'afectació del mercat del sucre i la pujada d'aranzels que féu el govern central per fomentar la fabricació a partir de melasses de sucre³¹, contribuï a la decisió dels Contijoch de passar aquell any a produir, a més d'alcohol vínic, alcohol industrial. I en aquesta activitat comencen a diversificar les matèries primeres, fabricant tant a partir de sucre, com de remolatxa, de blat de moro o de figues. Tot serveix si el preu de compra és competitiu i la legislació no hi posa massa dificultats.

En aquest context, Josep Contijoch i el seu fill Francesc, entren en un procés continu i dinàmic d'adaptació de la maquinària i els processos d'elaboració per maximitzar els beneficis, malgrat les traves legislatives. Contínuament canviaran la fabricació entre l'alcohol vínic per l'industrial –a partir de la fermentació de matèries primeres com les figues, la canya de sucre o el blat³²- i, fins i tot separant l'activitat en dues fàbriques –una regentada pel pare i una altra pel fill- simultanejant les dues produccions. Demanaran permís per produir, com es diu actualment, en règim de 24x7, és a dir, a totes hores, tots els dies de l'any³³. Però el que caracteritzà la

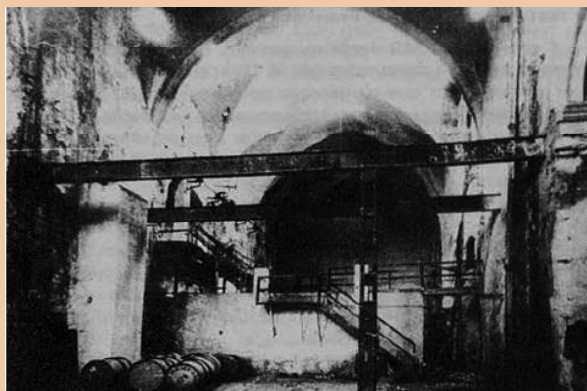


Fig. 10. La plantilla de la fàbrica Contijoch a l'any 1914 (Foto: arxiu família Contijoch).

gestió de la fàbrica fou la rapidesa en introduir canvis en la producció. Dos magatzems –al carrer Font Major, en la pròpia casa dels Contijoch, i l'actual carrer Poblet i Teixidor- permetien l'emmagatzematge de produccions a l'espera del moment adequat per a posar-los al mercat. Aquesta capacitat de maniobra féu que aviat, la fàbrica es convertís en la principal fàbrica d'alcohol de la Conca de Barberà.

Entrem en el segle XX i l'activitat de la fàbrica comporta reformes i ampliacions continues per fer front al creixement. Les actes de l'Ajuntament i els diaris donen compte de les freqüents sol·licituds d'obres per part dels Contijoch³⁴. A principis de 1904, coincidint amb una de les actuacions més importants a la fàbrica, es trobaren al subsòl ossos del seu cementiri. L'abril d'aquell mateix any, enmig d'una reforma, s'esfondrà part del sostre de la fàbrica³⁵ sense conseqüències greus.

Fig. 11. Al llarg dels anys, les quatre fàbriques que va allotjar el convent deixaren senyals significatius a la nau que les acollí (Fotos extretes de la revista *Espitllera*, núm. 56-57, (1 d'agost de 1986)



El març de 1907, la llei Osma redueix significativament el diferencial tributari que protegia l'alcohol industrial enfront de l'alcohol vínic³⁶. Nombroses destil·leries no sobreviurien al canvi. El 1908 comencen a pujar-se els preus del vi, que assoliren un màxim històric el 1914. Aquell mateix any, amb una important reforma, els Contijoch escindeixen la fàbrica en dues, prioritzant la fabricació d'alcohol industrial per anar reduint progressivament, fins a l'extinció, la fabricació d'alcohol vínic. La legislació, de totes maneres, agafà caïres que perjudicaren significativament el mercat de l'alcohol: poc temps després establia condicions molt restrictives per a la fabricació d'alcohol a la península, la qual cosa mogué als propietaris a obrir una fàbrica a Mallorca. Les fortes inversions associades a la maquinària adquirida, la manca de subministrament d'aigua, els costos afegits de transport així com, possiblement, el desconeixement de les condicions del mercat d'aprovisionament insular feren que la nova fàbrica mai no aconseguís neutralitzar la precarietat en la què el negoci es mogué contínuament a partir dels anys següents.

La fàbrica del convent, no obstant, seguia tenint força pes i seguia requerint actualitzacions continues. Experimentà dues intervencions importants el 1908 i el 1915 en què porten a terme una ampliació que, fins i tot, els fa requerir una nova xemeneia amb més tiratge: el campanar de Sant Francesc tornà a tenir ús vuitanta anys després, aquest cop per donar sortida als fums de la fàbrica. Temps després encara se li donarà un nou ús: un dipòsit de regulació –per a la distribució d'aigües a la vila s'incorporava a la seva silueta.

No obstant, en l'encaix de la fàbrica en el seu entorn, no tot eren flors i violes: el gener de 1916 apareix la primera d'un seguit de denúncies contra la contaminació que provoca la fàbrica per vessar restes orgàniques de les melasses producte de la destil·lació al clavegueram que, a través del Riutot arribava al Francolí.³⁷ La denúncia, que inicialment recull l'ajuntament de Vilaverd, agafa cos i, poc després, tres denúncies s'incorporen a un expedient amb què el consistori pressiona els Contijoch perquè suspenguin l'activitat de la fàbrica fins que no resolguin el problema dels contaminants vessats al clavegueram. Finalment, després d'un llarg estira i arronsa, els Contijoch aconseguiren, amb la participació del governador civil de Tarragona, allargar

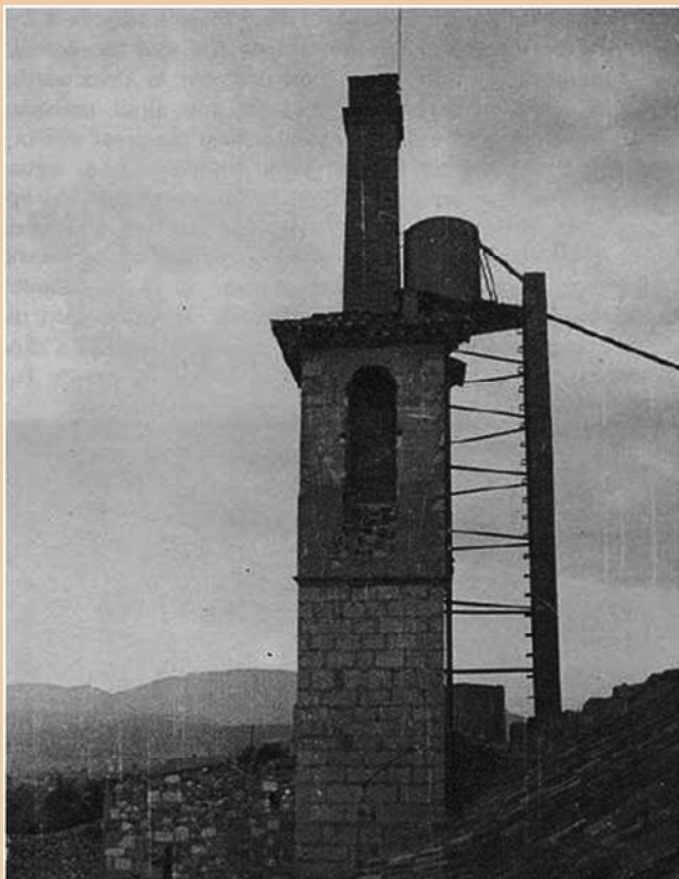


Fig. 12 . En la darrera reforma-ampliació de la fàbrica, la sortida de fums reclamà una xemeneia amb més tir que les anteriors. Obviant criteris de Patrimoni artístic, el campanar reunia totes les característiques necessàries (Foto extreta de la revista *Espitllera*, núm. 56-57, 1 d'agost de 1986)

el temps –sense deturar la fàbrica- fins que pogueren instal·lar un filtre que garantia la salubritat dels vessaments³⁸.

Tot això esdevenia en un Montblanc en el què, creixia la conscienciació de l'impacte en l'economia del vi i la indústria al seu voltant: el 1915 s'organitzen cursos de viticultura i enologia als que, per suposat, assisteixen els Contijoch³⁹. Aquell mateix any les vinyes es veuen atacades per una nova plaga: la del míldiu. Lluís Vives ens testimonia que aquell any «una càrrega de vi costava 40 pessetes i el vi per fondre (per a la destil·lació) 1,75 pessetes». La rendibilitat entre el negoci del vi i el de la seva destil·lació segueix oscil·lant.

D'altra banda, les fuetades de la legislació sobre els alcohols no només afectaven els Contijoch: el seu principal competidor, en Sugranyes, a la Muralla de Santa Tecla, també ho experimentà. De fet, van fer front comú per lluitar pels interessos que compartien⁴⁰.

Aquesta relació prengué la màxima expressió quan, al 1920 la Federació Agrícola de la Conca de Barberà, (FACB) creà, al Molí del Poca, una fassina on abans hi havia hagut una fàbrica d'electricitat.⁴¹ Per fer front a la força que, potencialment, agafaven els pagesos a l'hora de negociar els preus del vi, les dues fàbriques s'ajuntaren creant l'«*Alcoholera Montblanquense*» el 30 de juny de 1921⁴². Durant gairebé una dècada, uniren les produccions de les dues fàbriques –tot i mantenir les instal·lacions i ubicacions separades- per guanyar força competitiva. Realment

els números no acompanyaren –durant la vida de la iniciativa conjunta, sovint declararen pèrdues en els balanços⁴³. Finalment, el fracàs de la gestió administrativa de la fassina de la FACB, féu innecessari mantenir les dues fàbriques juntes i el 9 de març de 1930 es dissolgué l'associació⁴⁴.

Tot i així, llavors la fàbrica ja estava assetjada per deutes⁴⁵. La guerra civil, just després de la mort d'en Francesc, introduí un parèntesi a la gestió familiar que acabava de passar exclusivament a mans del seu fill Josep. Incautada pel Comitè d'Activitats Antifeixistes de Montblanc⁴⁶, seguí en funcionament controlada pel Comitè però operada pels mateixos treballadors fins a la finalització de la guerra que fou retornada al Josep.

Després de la guerra, tot i el bon posicionament d'en Josep amb les autoritats –a banda d'ostentar temporalment càrrecs polítics, fou nomenat Director Provincial del Sindicat d'Alcohols i Begudes de Tarragona⁴⁷- la fàbrica ja no tingué l'empenta que havia tingut en dècades passades. Any rere any anirà perdent posicionament i els deutes creixeran. Finalment, el 1951, el Banc de Valls prendrà el control del negoci i tots els seus béns, incloent el de Sant Francesc. El 15 de gener de 1952, el vendran, amb la maquinària i els terrenys annexos a en Pere Cendra per un valor de 524.000 pessetes⁴⁸. És la fi de la fàbrica d'alcohols.



Fig. 13. Després de l'expropiació de la fàbrica, el Banc de Valls vengué el convent i el seu contingut a en Pere Cendra propietari de l'empresa «Bodegas Montblanc» que hi construí una fàbrica d'èter. S'hi féu llavors la darrera gran intervenció arquitectònica amb la construcció de la columna d'èter que tants anys ha acompanyat l'*skyline* de la vila. (Font. ANC Expedient Pavimentació de la plaça de Sant Francesc a Montblanc, 1985. Generalitat de Catalunya).

La família Contijoch

Com hem vist, l'ús del convent de Sant Francesc amb fins comercials, no es va iniciar amb la fàbrica d'alcohol. Ni tan sols amb res relacionat amb el vi, sinó amb la fabricació de guix. Però fou la família Contijoch la que portà l'explotació de l'antic recinte sagrat al màxim rendiment econòmic. Com veurem l'evolució de la família a Montblanc vingué fortament lligada a l'evolució de l'edifici de l'antic convent com a fàbrica.



Fig. 14 Tres generacions de la família Contijoch. La fotografia, datada l'any 1935, ens mostra un Francesc Contijoch, força envellit –morí el gener del 1936- rodejat de la família, de la que n'era el patriarca. (Foto: arxiu familiar).

Fig. 15. En arribar a Montblanc, els Contijoch començaren a regentar l'hostal de la Plaça Major que seria conegut amb el renom familiar: L'Hostal del Casaca. A la fotografia és la casa de la dreta amb un finestral de mig punt.



Si bé des de força segles enrere hi ha hagut Contijochs a Montblanc, la branca que agafà les regnes de la fàbrica d'alcohol s'incorporà a la vila el 1864. Aquell any, en Josep Contijoch i Poblet, un jove encara analfabet de disset anys, i la seva mare vídua, Antònia Poblet (1822-1878) es traslladaven des de Barberà de la Conca per casar-se respectivament i simultània amb la Rosa Grinyó (1849-1892) i el seu pare Francesc (1818-1879). Ambdós matrimonis continuaren amb la regència de l'hostal que Francesc havia instal·lat anys enrere a l'actual número 18 de la Plaça Major, al costat de la Font Major. L'hostal serà conegut amb el renom que, amb els anys, la vila atorgà en Josep i tota la família per extensió: el *Casaca*⁴⁹.

El 1880, amb la desaparició d'en Francesc i de l'Antònia, en Josep, tancava l'hostal i llogava el convent de Sant Francesc per emprar-lo com a magatzem per a la nova activitat en la que se centrà: el comerç del vi. Són anys en que els la compravenda del vi dona bons rèdits⁵⁰.



Fig. 16. En Josep Contijoch i Poblet i en Francesc Contijoch i Grinyó, els artífex de la creació i de l'època de màxim esplendor de la fàbrica d'alcohols (arxiu familiar).

Aviat, els beneficis obtinguts, els reinverteix en la creació, conjuntament amb Timoteu Ramírez⁵¹ de la companyia *Aguas Potables Mas d'en Soler*, que subministrà aigua corrent a les cases montblanquines des de 1889. El negoci de l'aigua romandrà gestionat per la família fins el 1957, en que fou expropiat i fusionat amb les altres dues companyies que operaven a la vila.

Mentrestant, el canvi en el context econòmic, fa que aquell 1893, en Contijoch canviï la distribució del vi pel destil·lat d'aiguardents. Comença la fàbrica Contijoch l'any què, oficialment el seu fill, Francesc Contijoch i Grinyó (1867-1936) s'incorpora a l'empresa familiar⁵².

En Francesc, conegut a la vila com *Cisquet Casaca*, amb una única germana, -Antònia- fou, seguint el costum de l'època l'hereu i continuador del negoci familiar. El 1892 es casà amb Coloma Carol i Carol (1864-1930), originària de Santa Coloma de Queralt, amb qui tingué tres

fills: Rosa (1895-1965), Dolors (1899-?) i Josep (1902-1954). En Josep, també assumí al seu torn, el rol d'hereu de la nissaga i la gestió de la fàbrica.

Amb el creixement de l'activitat comercial, la família Contijoch anà assolint cada cop un lloc més destacat entre les fortunes de Montblanc i, posteriorment, de tota la comarca. Ja el 1888, consta com a contribuent de primera categoria, la qual cosa li permet assolir el càrrec de vocal associat a l'ajuntament de la vila. D'aleshores i fins els anys trenta del segle XX, els Contijoch apareixeran junts o per separat en els primers llocs de la llista dels majors contribuents⁵³.

Al llarg de tota la història de la fàbrica d'alcohol, els propietaris tingueren clar que la política era un component clau en l'èxit empresarial. Això es posà de manifest no només en relacions privilegiades amb figures polítiques⁵⁴ sinó també en una participació activa en la política catalana de les tres generacions que portaren les regnes de la fàbrica:

-Josep Contijoch i Poblet⁵⁵: probablement per protegir els seus interessos econòmics – incloent els drets d'explotació del subministrament d'aigua- el 1889 Contijoch es presentà a les eleccions municipals aconseguint, no sense dificultats⁵⁶, el càrrec de regidor que mantingué fins el 1894. Com a part de la seva dedicació al consistori, en Josep exercí ocasionalment des de 1892 i durant uns quants anys, el càrrec de jutge municipal.

-Francesc Contijoch i Grinyó⁵⁷: El 1907 fa un primer intent d'entrar en la carrera política presentant-se a les eleccions a compromissari per a senador, perdent enfront de Ferran Chaparro i Macià Guarro⁵⁸. La seva entrada efectiva, però, a la carrera política, fou el 1916 exercint de membre de la Junta de la Cambra de Comerç i Indústria de Reus i membre de la Comissió de Foment⁵⁹ i assolint l'acta de diputat provincial a les eleccions de març de 1917 en les files de la Lliga Regionalista, posteriorment Lliga Catalana, impulsada per Prat de la Riba. El 1919 assolirà la sots-presidència de la Diputació Provincial de Tarragona⁶⁰. Amb la fi de la legislatura, en Cisquet interromprà la seva carrera política, reprenent-la breument el 1930, per fer una candidatura d'unitat a fi i efecte de fer fora del càrrec, l'alcalde Jesús Hernández, nomenat pel General Primo de Rivera durant la seva dictadura⁶¹. Un cop nomenat el nou consistori, al dia següent en Contijoch abandonà definitivament la política de primera fila.

-Josep Contijoch i Carol⁶²: Regentant ja la fàbrica des de dos anys enrere, el 1934 es presentà en la candidatura de la Lliga Catalana a les eleccions municipals, assolint el càrrec de regidor de governació en minoria, en un ajuntament amb majoria de forces d'esquerres. Arrel dels Fets de l'Octubre del 34 en que, per ordre governativa, es destituïren els consistoris que donaren suport a la declaració de la Generalitat de Catalunya, en Josep fou investit alcalde-gestor durant l'anomenat bienni negre. Amb les eleccions de 1936 sortí de la política oficial. Acostant-se l'alçament militar del juliol, passà per les files mauristes i s'afilià a *Renovación Española*, la mort del líder de la qual, José Calvo Sotelo, fou l'espurna que provocà l'alçament militar. Amb el fracàs del cop a Catalunya, hagué de fugir i romangué amagat a Barcelona durant tota la Guerra Civil. Amb l'entrada de les tropes franquistes a Montblanc tornà i exercí breument el càrrec d' inspector comarcal de la *Falange Española*⁶³. Poc després deixà l'activitat política.

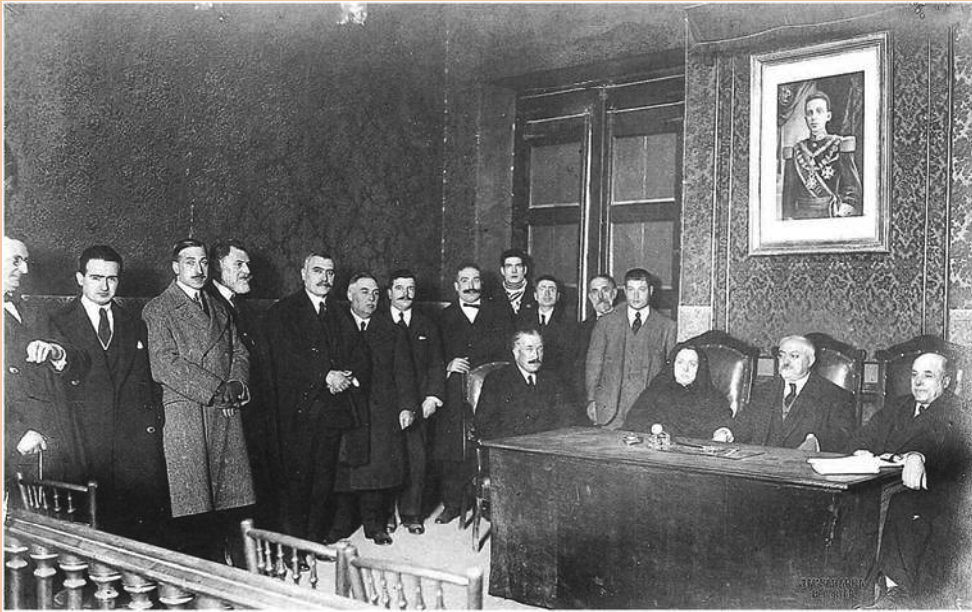


Fig. 17 Aquesta fotografia simbolitza la presència dels Contijoch en la política. Durant la cerimònia de cessió del portal del Bové l'any 22 per part del matrimoni Rendé-Sabaté a la Mancomunitat de Catalunya en la figura d'en Puig i Cadafalch, no hi podien faltar el Francesc Contijoch, ex-Diputat que havia estat a les ordres del president i abans d'en Prat de la Riba –és el sisè començant per l'esquerra- i el seu fill, de vint anys –a la dreta de les persones dempeus- que dotze anys després entraria a aquella mateixa sala consistorial en qualitat d'alcalde-gestor⁶⁴.

La riquesa assolida pels Contijoch al llarg dels anys d'esplendor de la fàbrica foren pal·lesats amb elements d'ostentació burgesa propis de l'època, com la disponibilitat d'un dels primers cotxes que es veieren per la vila i el desplaçament des del 1917 fins el 1930 de la casa familiar a un edifici reformat de l'Eixample barceloní⁶⁵.



Fig. 18. Al carrer Consell de Cent, número 341 de Barcelona, on Francesc Contijoch hi instal·là la residència familiar entre 1916 i 1930 encara a dia d'avui, al forjat de la porta s'hi poden veure les seves inicials.

L'economia familiar folgada, permeté que l'hereu de la tercera generació cursés estudis d'enginyeria a Laussane (Suïssa)⁶⁶. Fins i tot, en alguns casos permeteren fer inversions en altres camps que no eren propis de l'estricta àmbit dels negocis familiars, com la compra de la primera màquina de segar⁶⁷ i del primer tractor⁶⁸ que es veieren per la comarca de la Conca de Barberà.



Fig. 19 Josep Contijoch i Carol. El darrer dels Contijoch que regentà la fàbrica d'alcohols (Foto: arxiu família Contijoch)

La dècada dels trenta significà l'inici del declivi de la fàbrica i, alhora, de la situació econòmica de la família. Si bé el patriarca, en Josep Contijoch i Poblet havia mort l'any 1923, el 1936, just abans de la guerra moria el seu fill, en Cisquet. Era la mateixa guerra que féu que en Josep, el nét, s'hagués d'amagar durant tota la guerra a Barcelona i que a la tornada, ja no aconseguís redreçar la decadència de la fàbrica. L'any 1951 Josep, assetjat pels deutes, l'hagué de tancar i marxà a l'Equador on morí l'any 1954. Deixava vídua i tres fills, el destí dels quals ja quedà definitivament deslligat de la fàbrica i del convent. La fallida econòmica passà l'edifici i tota la maquinària i béns relacionats amb el negoci al Banc de Valls.



Fig. 20 . Quan els temps encara no permetien endevinar el declivi de l'empresa ni s'intuïa la proximitat de la guerra, en Josep Contijoch i Carol encara encarregà al prestigiós arquitecte Cèsar Martinell el disseny d'una nova i espectacular ampliació de la fàbrica. (Font: Arxiu Històric del Col·legi d'Arquitectes de Catalunya. Fons Cèsar Martinell)

La maquinària i els processos de fabricació

Com hem vist, al llarg dels anys d'existència de la fàbrica, a conseqüència dels canvis de legislació, la disponibilitat de matèries primeres i la demanda al mercat, s'hi alternaren contínuament les tasques de rectificació i destil·lat. Per a portar-les a terme, s'anà actualitzant i adaptant la maquinària. Incloem a continuació els inventaris de les màquines declarats al llarg dels anys on es pot observar la progressiva sofisticació i diversificació tal com apareixen a la Relació d'Impostos Especials sobre l'alcohol⁶⁹:

19 d'octubre de 1904 :

- Un destilador continuo sistema Multiplex. (25 febrero 1908 traspasado a su hijo Francisco).
- Un rectificador continuo sistema Multiplex.
- Un rectificador con caldera sistema Savalla.
- Una destiladora con dos calderas sistema Devosne de marcha intermitente desmontado e inservible. (25 febrero 1908 traspasado a su hijo Francisco).
- Un aparato sistema Savalla compuesto de dos calderas superpuestas columna destrozadora y destiladora con sus refrigerantes correspondientes .
- Dos cocedoras, un triturador, seis conos de madera para la fermentación.
- Un aparato para la fabricación de levaduras sistema Pasteur.

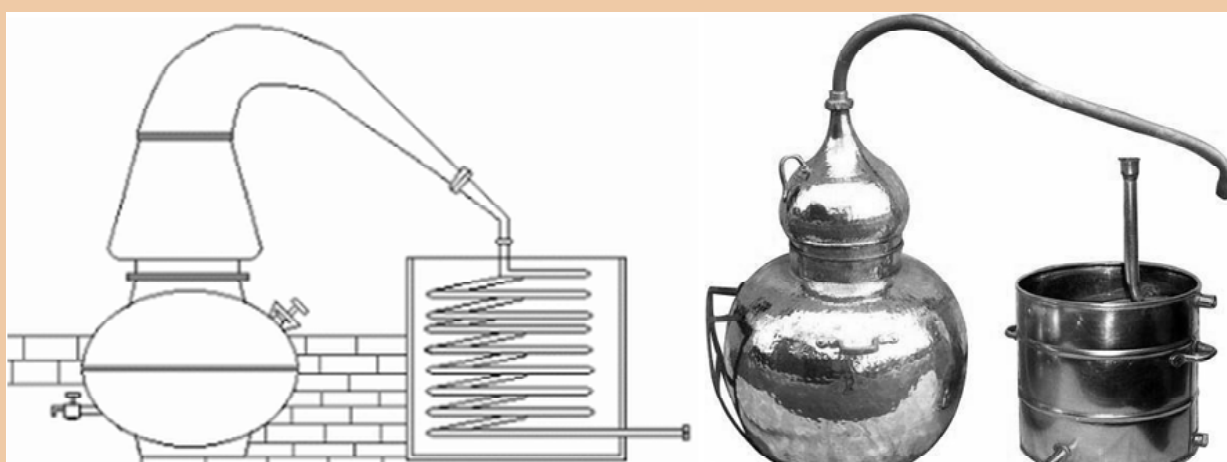


Fig. 21 . Al llarg de gairebé quatre dècades, els canvis i ampliacions en la maquinària de fabricació d'alcohol van ser continus. No obstant, el procés bàsic de destil·lat era el mateix
Font: Salomé Molina López. *El Alambique*, 2011 (www.worldpress.com).

29 de novembre de 1907:

- Un aparato compuesto de dos calderas gemelas siendo su cabida de 1.100 litros en conjunto.
- Columna alta 1,40 m diámetro, 0,60 milímetros y un contador sistema fremur.
- Dos calderas de 1,55 diámetro y 0,80 altura cada una.
- Una columna de 5,2 metros de altura, 1, 7 metros de diámetro y 4,2 de 0m45.
- Dos condensadores.
- Un refrigerante.
- Un condensador sistema fremur.
- Un depósito de alcohol de 10.000 litros de cabida.
- Adquiridos de su padre D. José Contijoch.

19 de juny de 1909:

- Un aparato de destilación y rectificación continua de alcoholes compuesto de una columna depuradora de cabezas de 100 litros de cabida otra de concentración y reparación de colas de 1600 litros de cabida.
- 4 condensadores.
- 2 reguladores.
- Refrigerante y recuperador de calor (este aparato se indicó al que tenía declarado en su fábrica de alcohol vínico en 12 de octubre de 1904 y que consistía en un aparato sistema Savalla, compuesto de 2 calderas superpuestas, columna destrozadora y destiladora con sus refrigerantes correspondientes.

4 de març de 1910:

- Un destilador continuo sistema Múltiplex.
- Un rectificador continuo con caldera sistema Savalla.
- Dos condensadores.
- Un triturador.
- Seis conos de madera para la fermentación.
- Un aparato para la fabricación de levaduras procedimiento Pasteur.

4 d'octubre de 1910:

- 2 calderas de vapor.
- 1 máquina rectificadora continua.
- 2 calderas maíz cabida 1.200 litros cada una.
- 1 aparato para la reproducción de levaduras.
- 1 pozo de 3.000 litros para recibir el maíz cocido.
- 1 íd. de 1.000 litros refrigerante.

- 2 íd. de 5.000 para el fermento.
- 8 íd. para fermentación de las siguientes cabidas: Uno de 2.900 litros, otro de 1.720 – 3 de 1.700 – uno de 1.650 y dos de 2.500.
- 1 un id. para preparar caldos de 6.200 litros.
- 2 trituradores sistemas Albión y Rapid.
- 10 depósitos de hierro de cabida 21.000 litros uno, otro 21.000 litros – 2 de 20.000 litros – 2 de 18.000 – Uno de 20.000 – uno de 9.000 y uno de 6.000.
- 2 bombas de vapor.
- 1 pequeña máquina de vapor.

No obstant, en la declaració d'activitats –fèrriament marcada per l'estricta legislació de l'època- es dóna compte de continus canvis. Com a mostra incloem a continuació el relat d'activitats i modificacions declarats pels Contijoch al llarg dels anys 1910 a 1913:

En 17 de octubre de 1910 se le autoriza para hacer ensayos – 21 enero 1911 manifiesta que ha ampliado la columna del aparato de destilación y rectificación continua, dándole una cabida de 6.000 litros. 24 abril de 1911 manifiesta que ha decidido transformar el aparato de destilación y rectificación continua en otros dos; uno de destilación y otro de rectificación. En 2 noviembre 1911, la Administración General. En vista de una petición le autoriza para depositar parte de las melazas que tiene en la fábrica en estos dos almacenes situados en la calle de Bonaire¹ y Fuente Mayor. En 11 de julio de 1912, reproduce en nuevas declaraciones los aparatos declarados. En 23 de junio 1913 presenta Contijoch una instancia solicitando se le autorice para dedicarse en fábrica de industrial a la rectificación de alcoholes impuros de vino, indicando no tiene existencias de melazas ni maíz y sí solo 3.114 litros de alcohol industrial que se compromete a expender antes del de vino rectificado. 24 junio 1913 se pasa a informe de la inspección. En 1º julio de 1913 Este informe pasa de acuerdo a lo que solicita siempre que no ponga en circulación el alcohol vínico que haya rectificado sin antes haber expedido los 1626 litros de industrial que le queda en fábrica. En el propio día se comunica al interesado. En 18 julio de 1913, manifiesta la inspección que Contijoch ha adquirido 20.000 kg de higos que se propone destilar a su tiempo y que se le habiliten litros de fermentación y destilación. Se le habilitan. 8 mayo 1914. En oficio solicita autorización para fabricar alcohol industrial acompañando instancia y manifiesta quedan existentes 5.225 litros alcohol vínico y 954 litros.

Mitjançant documentació diversa² hem sabut que l'any 1908 es va escometre una important reforma a la fàbrica probablement associada a canvis en els processos de fabricació, en el que, a més, es va procedir a una escissió de l'activitat industrial creant dues fàbriques en una:

- La dedicada a l'alcohol industrial, de titularitat del Josep Contijoch i Poblet, amb seu al convent de Sant Francesc.
- La dedicada a l'alcohol vínic, de titularitat del Francesc Contijoch i Grinyó i amb seu al número del carrer Miquel Alfonso, és a dir les cases annexes al convent per la banda de llevant.



Fig. 22 A partir de 1908 les cases annexes al convent allotjaren una de les dues fàbriques d'alcohol simultànies dels Contijoch. (ANC. Fons Generalitat de Catalunya, Expedient pavimentació de la plaça de Sant Francesc a Montblanc, 1985) .

Probablement l'escissió responia a requeriments legals d'incompatibilitat de fabricació, d'una mateixa fàbrica, dels dos tipus d'alcohol. Poc després tornaven a unir esforços. Una dècada després, el 1920 i per l'espai de tres anys, la fàbrica dels Contijoch s'unia a la del seu competidor Sugranyes per fer front a l'amenaça de la Federació d'Agricultors de la Conca de Barberà. Els actius de les dues fàbriques s'incorporaren a la societat resultant. «*La Alcoholera Montblanquense*». Actius aportats per la fàbrica Sugranyes el 1920:

- *Una columna destiladora a vapor con condensador refrigerante, calienta vinos y regulador de cabida total 440 litros.*
- *Un aparato regulador continuo compuesto de una columna depuradora, otra de concentración, dos condensadores, dos refrigerantes, un calienta vinos, un recuperador y dos reguladores vapor: las dos columnas tienen una cabida total de 3.800 litros.*
- *Una caldera y máquina de vapor. Un electromotor. Tres bombas y nueve depósitos de palastro.*

Actius aportats per la fàbrica Sugranyes el 1920:

- *Una columna destiladora a vapor con condensador refrigerante, calienta vinos y regulador de cabida total 440 litros.*
- *Un aparato regulador continuo compuesto de una columna depuradora, otra de concentración, dos condensadores, dos refrigerantes, un calienta vinos, un recuperador y dos reguladores vapor: las dos columnas tienen una cabida total de 3.800 litros.*
- *Una caldera y máquina de vapor. Un electromotor. Tres bombas y nueve depósitos de palastro.*

Actius aportats per la fàbrica Contijoch el 1920:

- *Un aparato destilador a vapor de 3.300 litros de cabida en total, compuesto de una columna, un calienta vinos, un condensador, dos recuperadores, un regulador a vapor y accesorios*
- *Un rectificador continuo, compuesto de una columna depuradora, otra columna igual condensadora, 2 reguladores, vapor, dos condensadores, dos refrigerantes, recuperador y accesorios. Las columnas mencionadas caben en total 4.700 litros*
- *Dos calderas vapor y dos bombas. Una máquina vapor, un motor eléctrico, dos trituradoras de granos, dos cocedores de 12 Hectólitros cada uno y otro de 18 Hectólitros. Ocho conos para fermentación de caldos. Seis conos para preparación de caldos. Dos calderas para levaduras y doce depósitos palastro.*

El 1923, un cop desapareguda l'amenaça de la FACB, la societat es dissolia tornant a declarar béns i activitat per separat.

4 de febrer de 1926:

- *Un aparato destilador a vapor de una cabida total de 5.900 litros.*
- *Otro aparato destilador continuo de 5.000 litros.*
- *Otro rectificador continuo con dos columnas, una de 1.400 litros y otra de 2.500 litros.*

Malgrat l'acurat inventari de la maquinària i la seva evolució i el minuciós detall amb què els funcionaris d'Hisenda recollien, els volums i la naturalesa de l'alcohol que la fàbrica produïa, emmagatzemava i venia, no hem trobat l'evolució del procés de fabricació que s'hi executava. Sí que hem trobat però, el procés de fabricació d'alcohol vínic que se seguia el 1916:

En dicha fábrica se produce alcohol llamado industrial habiéndose empleado para ello varias sustancias tales como melazas, o sea residuos de las fábricas de azúcar, higos y cebada fermentados y últimamente sirve a tal objeto el maíz asimismo fermentado, empleándose para ello y como operación previa la acción del ácido clorhídrico sobre dicho grano, añadiéndose después una cierta cantidad de cal que neutralizaba la acidez aunque no por completo, pasando luego a unos depósitos donde por la adición de levaduras apropiadas se le hacía fermentar para luego sufrir las operaciones necesarias a la detención del alcohol.

Un altre problema foren els residus que es generaven com a conseqüència d'aquest procés:

Como resultado de estas operaciones quedaban unas aguas de un color parduzco y muy cargadas de sustancias orgánicas que manaban por un caño a temperatura muy elevada cuando se trabajaba en dicha fábrica [...] Las tales aguas residuales iban a parar en su

mayor parte a un conducto que confluía a la cloaca existente en la calle Mayor de esta villa, la cual, a su vez desemboca a la General de la población, que junto con las demás de la misma conducen al río Francolí, cuyas aguas que se utilizan para el riego y en algunos puntos como fuerza motriz eran por tal causa impurificadas.³

Conclusions

Des de l'òptica actual, és inevitable qüestionar que un edifici tan bell i antic com el convent de Sant Francesc, en els darrers dos segles hagi estat utilitzat com a estació de telègraf, teatre, sala d'assajos i, sobretot, durant vuit dècades, com a fàbrica de diferents naturaleses.

Però certament, amb la òptica del segle XIX i, fins i tot entrat el segle XX, el convent, un cop abandonat pels franciscans i considerablement malmès per les guerres, ja no tenia caire sagrat, fet que llavors tenia molt més pes que el relativament modern concepte de valor artístic. En definitiva, i tal com hem llegit en documentació de l'època, el convent havia passat a ser un local. Sòlid, antic, amb molta cabuda, però un local al capdavant.

I com a tal fou tractat. Val a dir que, en contra del que pot semblar, l'activitat lúdica i comercial que s'hi ha portat a terme és la que menys impacte ha tingut en la degradació de l'edifici, enfront a les ocupacions i saquejos en el marc de les actuacions bèl·liques que ha patit, sobretot a inici del XIX.

En descàrrec dels Contijoch, els quals posseïren i utilitzaren el convent durant el període més llarg, val a dir que totes les intervencions que hi feren foren amb permís de l'ajuntament i, fins i tot, tal com encara recull la tradició oral familiar, Francesc Contijoch, (a) Cisquet Casaca, proposà en el seu moment a l'ajuntament bescanviar el convent per un local que li fos construït a uns terrenys que ell mateix aportaria. L'objectiu era retornar a la vila un bé que ja començava a ser apreciat des del punt de vista patrimonial. La resposta fou negativa i no se'n parlà mai més.

Sigui com sigui, el convent, o el que en queda, ha estat testimoni durant setanta-un anys del que podríem considerar un exemple del resum de la història de l'economia del vi a la comarca. Josep Contijoch, que venia de pagès, després d'un pas fugaç i desmotivats pel comerç –l'hostaleria– passà al negoci de compravenda del vi, per seguir amb la destil·lació d'aiguards, continuar amb la destil·lació d'alcohol vínic i, finalment, prescindir del vi per passar a fer alcohol industrial. Es diria que fugia del vi: després de cultivar-lo, el va vendre, després el va destil·lar i, per últim, el va descartar per passar a altres matèries primeres.

Tota la història de la fabricació d'alcohol al convent és un relat de supervivència, de navegació per temps difícils amb legislacions intervencionistes i canviants i condicions econòmiques i ambientals imprevisibles. Però també de decisions agosarades i d'esperit empresarial àgil que permeté situar-se durant molt temps significativament per davant de la competència.

Actualment, les intervencions que s'estan portant a terme en el convent de Sant Francesc, miren de retornar a la vila part del que li pertanyia: una construcció que amb els anys havia anat esvaint-se en el pensament dels montblanquins. Reconstruint la història de la fàbrica mirem de retornar també als montblanquins part de la seva història. Que també s'havia esvaït.

Notes

- 1.- Segons testimoniatge Antoni Palau i Dulcet a *La Conca de Barbará. Guia de Montblanch*, Barcelona, 1931. p.104: «S'ignora la data exacta de la seva fundació. En l'Arxiu de La Guàrdia dels Prats, actualment a Tarragona (AHAT), s'hi conservava el testament d'Elisenda de Falcs, castlana de la Guàrdia, fet en 1253, on es parla del Convent de Sant Francesc. Feliu de la Penya diu que fou edificat a despeses dels veïns, de 1286 a 1287».
- 2.- Eduard Contijoch. «Brevíssima relació de la destrucció del convent de Sant Francesc», *El Foradot* (Montblanc).
- 3.- Josep M. Porta i Gabriel Serra. *Història del col·legi episcopal Mare de Déu de la Mercè de Montblanc. El convent de la Mercè de Montblanc (1835-1954)*, Lleida, 1994. p. 86.
- 4.- Id.
- 5.- «Lluís Vives i Poblet. *Narracions històriques de Montblanc*, (inèdit).
- 6.- Salvador J. Rovira i Gómez. *La desamortització de Madoz a la província de Tarragona (1859-1886)*. 1987. Tarragona. p. 271.
- 7.- Arxiu del Col·legi de Notaris de Catalunya (ACNC), notari Manuel Catalán. 23 de juny de 1870. Corresponent a l'acord comercial de distribució de pols d'alabastre entre Paul Daguzan i Manuel Ramis. protocol 1323/17.
- 8.- Lluís Vives i Poblet, *Narracions històriques de Montblanc*. No obstant, la constatació per protocols notariais de que en Daguzan estava casat, el Lluís Vives confon els noms atès que entén que és l'esposa la que s'anomena «Cleovilde Paul D'Aguran esposa de [...] Monsieur Guirandios». Realment, Cleobude Paul Daguzan i Guirandios era el nom complet del marit. Ignorem com es deia l'esposa.
- 9.- ACCB. FNM, notari Carlos Monfar i Cantons, manual núm. 133. 29 agost 1897.
- 10.- Eduard Contijoch, «Josep Contijoch i Poblet. Josep Casaca», *El Foradot*, (Montblanc), 69 (novembre-desembre 2011), p. 8-11.
- 11.- ACCB. FMM, Contribució industrial. Matrícula pels anys econòmics 1874 a 1910. Sèrie Contribució Industrial, de Comerç i Professions.
- 12.- «Lladres i barruts que no tenien escrúpol d'arrencar bastiments i portes, de descollar bigues i fins endur-se'n teules, per fer obres a casa seva», Lluís Vives i Poblet, *Narracions. op. cit.*
- 13.- ACCB, FMM, llibres d'actes. (mesos gener-abril 1880).
- 14.- Es guanyava així espai per a la construcció d'edificis recolzats a la muralla. Construccions que duraren força anys fins que s'iniciaren les actuacions per recuperar la muralla com a conseqüència de la declaració del centre històric com *Conjunt Monumental i Artístic* el 1947.
- 15.- «En 1873 els enderrocats del convent permetien emplenar els valls de la muralla i dotar a la vila d'un passeig de circumval·lació» Lluís Vives i Poblet. *Narracions. op. cit.*
- 16.- Eduard Contijoch. «Francesc Contijoch Grinyó, Cisquet Casaca de Montblanc. (1867-1936)», *El Foradot* (Montblanc), 68 (setembre-octubre 2011) p. 12-14.
- 17.- ACCB. FMM, Contribució industrial. Matrícula pels anys econòmics 1874 a 1910. Comerç i Professions.
- 18.- AHT. Fons Notarial de Tarragona,. Notari: Antonio Miracle i Baldrich, manual notarial 8.333, e635. 24 de desembre de 1872. Corresponent a la venda del convent expropiat per part de l'Estat a Delfí Rius i Llovet. S'indica que el convent fou venut per 31.500 pessetes.
- 19.- Eduard Contijoch, «Josep Contijoch i Carol. L'alcalde-gestor de Montblanc durant el bienni negre (1934-1936)». *El Foradot* (Montblanc), 76 (març 2013) p. 5-9.
- 20.- Gabriel Serra i Cendrós, «Montblanc: De la «febre d'or» a la fil·loxera (1880-1893)», *Aplec de Treballs* (Montblanc) 8, (1987), p. 181.

- 21.- ACCB. FMM, Contribució industrial. Matrícula pels anys econòmics 1874 a 1910.
- 22.- De l'entrada en aquesta activitat del Contijoch, a més de la Matrícula Industrial –on apareix a partir de 1883– també ho testifica Lluís Vives i Poblet en les seves *Narracions històriques de Montblanc* si bé li atribueix l'inici de l'activitat destil·ladora, que no fou fins la següent dècada.
- 23.- L'Ajuntament havia descartat el 1885 aquesta iniciativa per dedicar les inversions a la construcció del cementiri. Josep Maria Porta i Balanyà i Gabriel Serra i Cendrós. *Història El Convent de la Mercè. op. cit.* 1994.
- 24.- També Gabriel Serra i Cendrós, «Montblanc: De la «febre d'or» a la fil·loxera (1880-1893)», *op. cit.*
- 25.- Eva Fernández. «El fracaso del lobby viticultor en España frente al objetivo industrializador del Estado, 1920-1936», *Historia Agraria* (Madrid), 4, (agost 2008), p. 113-141.
- 26.- Curiosament, els Contijoch entren en una època d'auge quan el seu entorn estan en crisi. El mateix 1893 es produeixen els «Fets de Montblanc» en que la vila experimentà agitació social: el detonant fou el tancament del jutjat i la presó però les causes més profundes passaven per l'arribada de la fil·loxera, els impostos sobre l'alcohol que havien provocat el tancament de destil·leries a tot el país i que el vi no tingués sortida. Tot plegat es resumia en el crit amb què la gent sortí al carrer: «Fora pagos!». Per a més detalls del context econòmic veure Eva Fernández, *op. cit.*
- 27.- Lluís Vives i Poblet, *Narracions. op. cit.*
- 28.- AHT, FNT, notari Antonio Soler y Soler, manual notarial 1343, 30 de novembre de 1873: es dóna compte de la compra per part de Magí Casanovas i Gassol, Agustí Pedrol i Boada, Jaume Español i Vidal i Ramon Sanromà i Jové de la maquinària per a destil·lació –situada al Palau Aguiló a la companyia francesa Muller Darther amb el compromís de reservar-los una part de la producció.
- 29.- Eva Fernández. *op. cit.* p. 115.
- 30.- ACCB. FNM, notari Carlos Monfar i Cantons. Man. not. núm. 133. 29 agost 1897. Corresponent a la venda del Convent de Lluís Cervera i Carbonell a Josep Contijoch i Poblet.
- 31.- Eva Fernández, *op. cit.* p. 119.
- 32.- El número 106 de la revista de *La Conca de Barberà* (26 de febrer de 1916) testimonia com en un sol dia havien arribat a l'estació més de 30 vagons de morenc per la fàbrica d'alcohol industrial de la Casa Contijoch.
- 33.- Com recull encara la tradició oral de la família Contijoch, només es parava la fàbrica dos dies l'any: el dia de Nadal i el de Sant Josep, en commemoració de l'onomàstica del fundador.
- 34.- Eduard Contijoch. «Josep Contijoch i Poblet. Josep Casaca», *El Foradot*, (Montblanc), 69 (novembre-desembre 2011), p. 8-11.
- 35.- *La Conca de Barberà* (Montblanc), núm. 43 (7 de febrer de 1904) i núm. 53 (17 d'abril de 1904).
- 36.- Eva Fernández. *op. cit.* p. 116.
- 37.- ACCB FMM, Sanitat, sign. 310-23-T2-13093, informe de l'inspector de Sanitat amb data descrit el 9 de novembre de 1916 inclòs en l'«expedient contra Josep i Francesc Contijoch per abocar aigües brutes al riu Francolí».
- 38.- Eduard Contijoch. «Josep Contijoch i Poblet. Josep Casaca», *El Foradot* (Montblanc), 69 (novembre-desembre 2011) p. 8-11. No és descartable que darrere les denúncies hi haguessin interessos polítics. Les tres denúncies de Montblanc foren presentades per arrendataris de terres d'un mateix propietari: En Ferran Chaparro i Papiol. Com recullen Francesc Badia i Josep M. Grau en el *Diccionari Biogràfic Històric de Montblanc*, en Chaparro fou el primer president de la Lliga Regionalista a Montblanc precisament en els anys en els que en Francesc Contijoch es presentà pel mateix partit i guanyà les eleccions a Diputat Provincial. Aquella victòria electoral impulsà la carrera política del Contijoch. Aturar la fàbrica hauria estat un important escull econòmic que hauria pogut tenir impacte en l'evolució política. La premsa local evidencià en ocasions la rivalitat política entre ambdós polítics (per exemple.: *La Conca de Barberà* (Montblanc), 204, (12 de gener de 1918).
- 39.- *La Conca de Barberà* (Montblanc), 88. (23 d'octubre de 1915).
- 40.- *La Conca de Barberà*, (Montblanc), 107, recull com el 4 de març de 1916, ambdós fabricants enviaren un telefonema al Ministre d'Hisenda i al President de Consell de Ministres queixant-se del nou impost d'exportació d'alcohols i l'onze de novembre del mateix any viatjaren plegats a Madrid per oposar-se al monopoli d'alcohols que s'estava configurant.
- 41.- Andreu Mayayo i Artal, *La Conca de Barberà 1890-1939. De la crisi agrària a la guerra civil.* p.52 i p. 191-192.
- 42.- AHT, Fons Delegació d'Hisenda de Tarragona. Escripura de Constitució de l'Alcoholera Montblanquense. 330-24-T1-454.
- 43.- AHT, Fons Delegació d'Hisenda de Tarragona. Expedients de liquidació de l'Alcoholera Montblanquense, 1927-1933, 330-24-T1-454, 330-24-T1-728.
- 44.- AHT, Fons Delegació d'Hisenda de Tarragona. Escripura de dissolució de l'Alcoholera Montblanquense , 330-24-T1-684.
- 45.- El 1930, en Francesc Contijoch es veia en l'obligació de vendre l'edifici del carrer Consell de Cent de Barcelona on vivia, passant de propietari a llogater, per eixugar un deute amb el Banc de Valls. Com consta a l'escripura de venda, de les 525.000 pessetes en què es valorà l'immoble, 400.000 pessetes anaren directament a l'entitat financera en concepte de liquidació de deute. Font: Arxiu família Contijoch.
- 46.- ACCB. FMM, «Actes del Comitè Antifeixista de Montblanc», 310-23-T2-19117. 18 juliol 1936-16 octubre 36.

- 47.- Càrrec amb què s'identifica en declaració mecanoscrita i signada del 28 d'agost de 1939 (NL 36097//1951) dipositada a l'Arxiu del Tribunal Militar Tercer.
- 48.- Segons consta al Registre de la Propietat de Montblanc.
- 49.- Eduard Contijoch, *Genealogia de la Família Contijoch (436 anys documentats a partir dels llibres parroquials)*. Montblanc, 2013.
- 50.- Gabriel Serra i Cendrós. *La Conca de Barberà a finals del segle XIX: Montblanc (1880-1893)*, p. 263-268.
- 51.- «Contractista d'obres que havia construït la carretera de la Guàrdia dels Prats a Santa Coloma de Queralt». Lluís Vives i Poblet. «Narracions històriques de Montblanc».
- 52.- ACCB. FMM, Contribució industrial. Matricula pels anys econòmics 1874 a 1910. Sèrie Contribució Industrial, de Comerç i Professions.
- 53.- «Francesc Contijoch i Grinyó arribarà a exercir l'hegemonia econòmica i política durant tot el primer terç del segle XX a Montblanc». Andreu Mayayo i Artal, *op. cit.* p. 58.
- 54.- Els diaris de l'època testimonien el pas per la casa dels Contijoch de destacats polítics: «*La Nova Conca*, (Montblanc), 44. (11 d'octubre de 1919), *La Conca de Barbarà*, (Montblanc), 52, (10 d'abril de 1904) i relacions properes amb els diferents governadors de la província de Tarragona tal com es relata a Eduard Contijoch. «Josep Contijoch i Poblet. Josep Casaca», *El Foradot* (Montblanc), 69, (novembre-desembre 2011) p. 8-11.
- 55.- Eduard Contijoch «Josep Contijoch i Poblet. Josep Casaca», *op. cit.*, p. 8-11.
- 56.- La seva candidatura fou inhabilitada sota l'acusació de conflicte d'interessos per la concessió municipal de les aigües de Montblanc. Finalment el 1890 fou restituit per l'ordre ministerial del juny de 1890. *Gaceta de Madrid*, 2 de juny de 1890.
- 57.- Eduard Contijoch. «Francesc Contijoch Grinyó, Cisquet Casaca de Montblanc. (1867-1936)». *El Foradot* (Montblanc), 68 (setembre-octubre 2011) p. 12-14.
- 58.- *La Conca de Barbarà*, (Montblanc), 211. (27 d'abril de 1907).
- 59.- Andreu Mayayo i Artal. *op. cit.* p. 74.
- 60.- *La Tradición* (Madrid), 30 d'agost de 1919.
- 61.- La relació que mantingué l'alcalde Jesús Hernández amb el Francesc Contijoch -poder polític en front de l'econòmic- no fou fàcil. Una de les accions més destacades del consistori durant aquell període fou la reforma de la plaça de Sant Francesc (1927), davant del convent, que tenia entre les seves motivacions, fer fora de la plaça els bocois i els camions de la fàbrica d'alcohol. El consogre de l'alcalde, el llibreter montblanquí Antoni Palau i Dulcet, ens revela a les seves *Memorias de un librero catalán (1867-1935)* p. 450, que l'alcalde vivia a can Sala, és a dir, just al davant de la plaça reformada i a l'altra banda de la fàbrica d'alcohol del Contijoch. No li devia agradar la vista.
- 62.- Eduard Contijoch. «Josep Contijoch i Carol, l'alcalde-gestor de Montblanc durant el bienni negre (1934-1936)». *El Foradot* (Montblanc), 76 (2013) p. 5-9.
- 63.- Segons pròpia declaració mecanoscrita i signada en expedient de Consell de Guerra dipositat a l'Arxiu del Tribunal Militar Territorial Tercer. NL. 53815//3046. Si bé alguns autors han afirmat que en Josep Contijoch i Carol entrà a la vila amb les tropes franquistes ostentant el càrrec de delegat de la guàrdia de Franco, no hem trobat cap prova documental que sustenti aital afirmació.
- 64.- Eduard Contijoch, «La cessió del Portal del Bové al poble de Montblanc». *El Foradot* (Montblanc), 70 (gener-febrer 2012) p. 15-18.
- 65.- *La Conca de Barbarà* (Montblanc), 141. (28 d'octubre de 1916). De fet, tingueren dues cases a la ciutat comtal. Una, la principal, al carrer Consell de Cent i una altra al carrer València.
- 66.- Juan M. Sanfeliu. *La familia de Maria Bellesguard*, Montblanc 2010. p. 144.
- 67.- *La Conca de Barbarà*, (Montblanc), 224. (1 de juny de 1918).
- 68.- Diari *La Cruz. Diario Católico*, (Tarragona), gener de 1923.
- 69.- AHT. Fons Delegació d'Hisenda de Tarragona. Relació d'Impostos Especials sobre l'alcohol, anys 1904-1911, 330-24.
- 70.- Actual carrer Poblet i Teixidó.
- 71.- A banda de documentació familiar, així es fa constar a l'expedient de la denúncia contra els Contijoch per la contaminació d'aigües del Francolí: «Expedient contra Josep i Francesc Contijoch per abocar aigües brutes al riu Francolí». ACCB FMM, Sanitat, sign. 310-23-T2-13093
- 72.- ACCB FMM, Sanitat, sign. 310-23-T2-13093, Informe de l'inspector de Sanitat amb data descrit el 9 de novembre de 1916 inclòs en l'«expedient contra Josep i Francesc Contijoch per abocar aigües brutes al riu Francolí».