

Ús i ocupació de les torres de la muralla de Montblanc. Paper i evolució urbanística al llarg de la història

RESUM

Estudi de l'ús i l'ocupació de les torres de la muralla de Montblanc. El relat comença al S. XVIII en el moment que l'Ajuntament de Montblanc, veient la ineficàcia de la fortificació medieval com a sistema defensiu, es va vendre les torres per a ser aprofitades com a vivenda. Encara ara pràcticament la meitat de les torres són de titularitat privada, malgrat que l'Ajuntament n'ha recuperat la propietat pública, donant-los un ús social. També es fa una anàlisi de la situació actuals reflexiona sobre la seva ocupació.

RESUMEN

Estudio del uso y ocupación de las torres de la muralla de Montblanc. El relato empieza al S. XVIII en el momento en que el Ayuntamiento de Montblanc, viendo la ineficacia de la fortificación medieval como sistema defensivo, vendió las torres para ser aprovechadas como vivienda. Todavía hoy prácticamente la mitad de las torres son de titularidad privada, aunque el Ayuntamiento haya recuperado la propiedad pública de las torres dándoles un uso social. Se analiza la situación actual de las torres i pretende reflexionar sobre el uso y ocupación.

ABSTRACT

The subject of study is the usage and occupancy of the tower of Montblanc. The account of this starts in the 18th century, the moment when City Council of Montblanc notices the inefficacy of the Medieval fortification as a defence system, and sold the towers in order to be used as housing. Even though, half of the tower walls are still private owned, the City Council has regained the publicly ownership of the towers to give them a social use. This study has also the aim of analyzing the current situation of the tower walls and tries to reflect about the real and future usage and occupancy.



Laura Aluja Masalles, Montblanc 1988. Llicenciada en Geografia per la Universitat Rovira i Virgili. Professora de ciències socials d'ESO i Batxillerat. Guia de l'Oficina de Turisme de Montblanc. Regidora de l'Ajuntament de Montblanc des de 2015.

Ús i ocupació de les torres de la muralla de Montblanc. Paper i evolució urbanística al llarg de la història

Laura Aluja Masalles. *aluja.masalles@gmail.com

Paraules clau: Montblanc, restauració, patrimoni.

Introducció

La muralla i les torres han arribat a nosaltres com a símbol d'una època daurada de la vila, caracteritzen l'espai, el territori i un ideari col·lectiu. La fortificació medieval de Montblanc no es pot entendre sense conèixer l'armament i les estratègies d'atac en el moment que es van construir (segle XIV). Precisament, l'evolució del material armamentístic feren obsoletes les muralles arreu. A partir d'aquesta nova situació, les muralles s'abandonaren o es destruïren o es destinaren a altres usos.

Mentre a la majoria de ciutats emmurallades s'optà per la destrucció a causa del creixement demogràfic. El cas de Montblanc esdevingué diferent, doncs, tot i tenir un creixement considerable no fou necessari enderrocar-les. Es tracta, per tant, d'un cas singular que ha permès la seva conservació.

La fortificació ha anat adaptant-se a les necessitats dels temps, buscant-li sempre una funcionalitat en lloc de la destrucció. És precisament el canvi d'usos, primer com a defensa, més tard com a punt de suport de construccions i actualment com a atractiu turístic.

Les preguntes que plantejades són diverses, sobretot els motius per ocupar les torres com a vivenda i el procés de privatització. Aquest procés iniciat a mitjan del segle XVIII encara és vigent i permet habitar una torre; i quin és el perfil de llurs propietaris.

El recinte emmurallat

El clos emmurallat de Montblanc és d'uns 1.700 metres i encercla tot el nucli de l'antiga població. És el tercer més llarg de l'Estat, després d'Àvila i de Lugo. El gran perímetre de la nostra muralla s'explica perquè les ciutats emmurallades acostumaven a tenir un perímetre major que la necessària per acollir la població, calia tancar també els horts i els corrals. No ens hem d'imaginar, per tant, que dins de la muralla de Montblanc estava tot ocupat per vivendes, sinó que entremig hi havia espais i edificis dedicats a altres usos.

El material emprat en la seva construcció és pedra (amb carreus regulars als angles de les torres), còdols de riu, argamassa i tàpia. S'utilitza el sistema de l'encofrat, tant a la muralla

com a les torres i els merlets. L'encofrat consistia en omplir un motlle d'argila, pedra i forrat de calç viva que li donava resistència. Era un sistema de construcció ràpid, en una guerra no es podia estar construint muralla durant un llarg període de temps, calia tenir-la enllestida com més aviat millor. A més a més, la pedra de Montblanc no és bona per a la construcció en ser irregular i difícil de cairar-la. No era possible fer totalment de carreus regulars com són les d'Àvila, etc. En el cas de Montblanc es tracta d'una muralla més precària, que es deteriora amb el pas del temps, a mesura que la capa de calç cau i deixa al descobert la tàpia.

El llenç de la paret té una alçada de 6 metres i, fins al pas de ronda, conserva un gruix de 100 o 120 cm i de 0,40 als merlets. En distàncies irregulars són visibles 28 torres.

Dues de les torres són a la vegada portals, amb merlets en la seva part superior. Són la torre-portal de Sant Jordi (a l'oest) la torre-portal de Bover (a l'est). Antigament sols hi havia quatre portals situats segons els punts cardinals, es sumaven dos portals a nord i sud que complementaven les torres-portals d'oest i est.

Totes les torres són de planta quadrada a excepció d'una de pentagonal al nord-oest, denominada dels Cinc Cantons. Tenen entre 16 i 20 metres d'alçada i només disposen de tres cares que donaven a l'exterior, dividides en dos o tres pisos. Sols una té cobertes les tres cares, la de Bover.

El pas de ronda, d'uns 60 o 70 cm d'ample, travessava les torres per mitjà de dues portes laterals. És coronat amb un ampit amb merlets. Els merlets són espais massissos que s'alternen amb altres de buits al capdamunt de la muralla o la torre. Al mig del merlet hi ha les espitlleres, es tracta d'una obertura estreta i allargada per la qual es podia mirar a l'exterior i llançar projectils sense perill d'ésser ferit pels de fora.

A part dels merlets i les espitlleres, algunes torres també comptaven amb una altre element de defensa, el matakà. Consisteix en una plataforma d'obra sòlida, que sobresurt de la fortificació per la part exterior. Presenta orificis a través dels quals es poden llançar pedres, aigua calenta i projectils sobre els atacants que es troben a sota.

Per tal de fer-les més efectives i, on el sòl ho permetia, el perímetre era voltat per valls o fossats, llevat del sector més enlairat conegut com el Baluard de Santa Anna. En el segle XVIII aquests espais van ser cedits per a pastures.

El recinte comptava amb quatre portals bàsics corresponents aproximadament als quatre punts cardinals, dos eren oberts al pany de muralla i annexos a una torre i els altres dos formaven part de les seves respectives torres.

Al sud, a l'entrada a la vila des del Camp de Tarragona, hi havia el Portal de Sant Francesc (desaparegut) annex a la torre del mateix nom. Al nord, a la sortida cap a Lleida i a Poblet, el Portal de Sant Antoni (reconstruït de nou) annex a la torre de Sant Antoni. Aquest dos portals van ser derruïts per facilitar el pas dels carruatges a mitjan del segle XIX. El portal de Sant Antoni, però, fou reconstruït de nou entre 1996-1997.

Els dos portals restants són oberts en sengles torres-portal. A l'oest, entrada des de les muntanyes de Prades, la torre-portal de Sant Jordi. A est, a la sortida cap a Prenafeta, Barberà, Cabra... a la recerca dels camins cap a Barcelona, la torre-portal de Bover. Aquesta última fou cedida l'any 1922 per Josep M. Rendé i Ventosa i la seva esposa Nativitat Sabaté, propietària,

a la Mancomunitat de Catalunya i se'n féu la restauració l'any 1925, aquell mateix any la Mancomunitat es dissolgué i la Diputació de Tarragona traspassà la propietat a l'Ajuntament. Va ser la primera torre a restaurar-se i la primera cessió d'un espai privatitzat com eren les torres a un ens públic. L'any 1999, l'Ajuntament de Montblanc la va cedir al Ball de Bastons. Anys mes tard es repetí l'escena amb la torre-portal de Sant Jordi, el propietari l'advocat Albert Folch i Oromí, feia donació de la torre al consistori, que el cedí a l'Associació Medieval de la Llegenda de Sant Jordi.

La resta de portals de la muralla són posteriors. El del Castlà fou obert al segle XV i tota la resta foren oberts als segles XIX i XX per facilitar el pas de persones, i en algun cas per a evitar l'estancament d'aigua del riu Regina.

Evolució urbanística i afectacions en el recinte emmurallat

Per a comprendre l'evolució que ha anat sofrint les torres i la seva muralla, hem de contextualitzar-ho amb l'evolució urbanística subjecta a la història, i els canvis econòmics, demogràfics i bèl·lics. Sense entendre l'evolució que ha anat patint la vila, no podem entendre la situació actual del recinte emmurallat i els canvis que han anat patint les torres.

Cal conèixer quins successos bèl·lics han malmès la muralla, els canvis econòmics i demogràfics que justifiquen l'ocupació de les torres com a habitatge, i quina ha estat l'evolució urbanística de la vila que explica el perquè no es va enderrocar les muralles, com han fet la majoria de ciutats emmurallades.

Acabem, però, aquesta explicació de l'evolució urbanística i les afectacions en el recinte emmurallat al segle XIX, els segles següents, els segles XX i XXI, s'expliquen en altres apartats emmarcats en la restauració de la muralla.

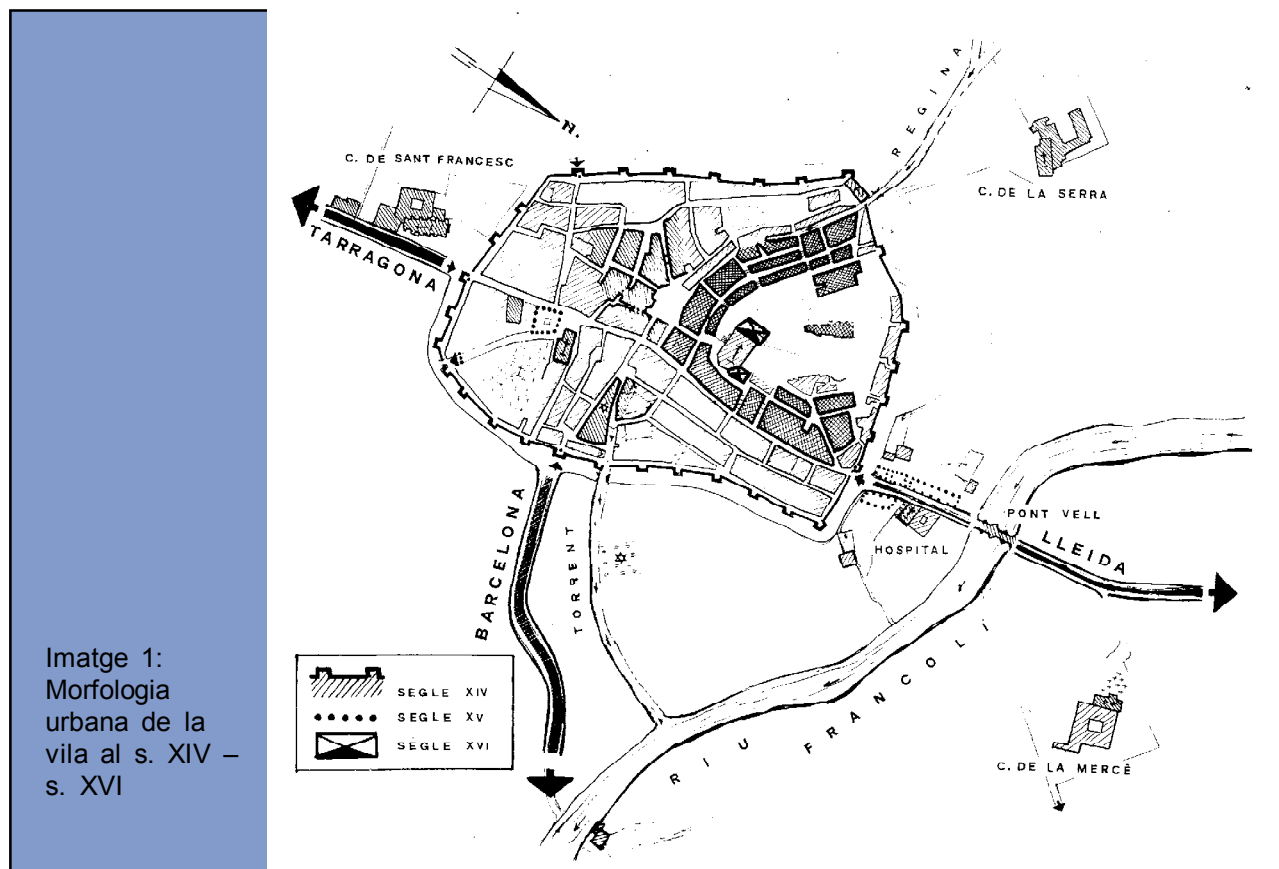
Antecedents

L'actual vila de Montblanc es troba en un assentament que es va fixar al segle XII, els seus habitants abandonaren l'antic assentament que es trobava entre els rius Anguera i Francolí, per ocupar un nou espai més apte per a la defensa i protecció de la vila.

La història pròpiament dita de la vila comença en el segle XII amb el trasllat a la falda del tossal anomenat Pla de Santa Bàrbara. Les raons pel canvi d'ubicació és deuen a la causa que el rei Alfons I el Cast volia una vila forta a mig camí de Tarragona i Lleida, amb una bona situació estratègica sobre un turó on s'hi aixecarien fortificacions per a la seva defensa.

Segle XIV, l'esplendor

Els esdeveniments històrics de la primera meitat del segle XIV feren que la vila visqui el moment de la seva màxima esplendor. És quan assoleix el màxim creixement, tant d'ordre



Imatge 1:
Morfologia
urbana de la
vila al s. XIV –
s. XVI

Font: Maties Solé Maseras

urbanístic com demogràfic, fet que se situarà en la setena població (en nombre d'habitants) i econòmic de Catalunya.

És amb el manament de Pere III, el Cerimoniós, en la segona meitat del segle XIV, s'inicien les dues obres més importants de la vila i les que li donaran un caràcter peculiar. La primera fou la construcció de la nova església gòtica de Santa Maria i la segona, la fortificació.

El motiu pel qual es construïren les muralles es deu a la guerra del rei català contra Pedro el Cruel de Castella, l'anomenada guerra dels dos Peres. Pere III féu fortificar diferents poblacions de la Corona d'Aragó. Així s'emmurallaren Barcelona, Girona, Manresa, Vic, Berga, Igualada, Cervera, Tarragona, Poblet, Cambrils, Santes Creus, la Selva del Camp, Vilafranca del Penedès, Sarra, Montblanc, etc.

Fins llavors, la defensa de la vila era molt precària; s'havien aprofitat les parets de les cases del perímetre exterior per a fer un mur defensiu, tancant algun carrer i fent alguns portals a l'extrem dels carrers més importants. En canvi amb la nova muralla es donà a la vila una gran preponderància com a plaça forta.

L'any 1366 el rei Pere III envia manaments al veguer de Montblanc, Bord de Gravalosa¹, que aleshores era capità i director o encarregat de l'obra, perquè accelerés la construcció de la muralla. El 1372 les obres de la muralla s'acceleren per la presència en el territori de les tropes de Jaume de Mallorca, i l'any 1396 s'acaba de construir la meitat superior de la majoria de les torres, arribant la muralla a la seva alçada òptima. L'obra es fa amb tècniques constructives

que faciliten l'avanç de l'obra com la tècnica de l'encofrat i finalitza trenta anys després del seu inici constructiu. A l'any 1396² la muralla ja està acabada.

Segons el fogatge de 1378 Montblanc comptava amb 486 focs³. La morfologia urbana de la vila del segle XIV serà pràcticament la mateixa que la de les dècades posteriors. En el segle XVIII, el nucli urbà no sobrepassà els límits dibuixats a finals del segle XIV o a principis del XV perquè les noves construccions urbanes ocuparien l'àrea enclavada a l'interior del recinte emmurallat, tant sols el raval seria projectat fora muralla.

Segles XV-XVII, la decadència

A principis del segle XV continua el creixement urbanístic de manera ascendent. Es construeix el barri del raval, a l'entorn de l'hospital de Santa Magdalena.

Al mateix temps i per a l'ús exclusiu del Castlà⁴ s'obre un nou portal, adjacent a una torre, i no serà fins al 1917 que s'obrirà aquest portal per a tothom.

Però, a mitjan del segle XV, Montblanc entrà en una decadència demogràfica i econòmica que perdurà fins el segle XVIII.

Fins a meitat del segle XV el recinte emmurallat estigué força ben conservat, però amb l'arribada de la guerra civil catalana (1462) de Joan II contra les tropes de la Generalitat i els remences, començaren els problemes pel recinte emmurallat. El nucli urbà fou objecte de greus destrosses. La vila es decantà per la causa de Catalunya, i sofrí noves represàlies per la seva infidelitat al monarca.

Acabada la guerra al 1470, la muralla i la vila havien quedat en mal estat. Es considerà, construir un nou castell i una muralla més petita per encabir la reduïda població que hi va quedar. A les darreries d'aquest segle, entre la guerra i les epidèmies, el fogatge quedà reduït a 287 focs⁵.

A final del segle XVI la vila encara no aixeca cap i el panorama continua sent desolador, en el 1585 Henri Cock⁶ descriu la vila en la següent crònica:

«Los ciudadanos todos, por falta de cogida que tuvieron cinco años, son muy pobres... Tienen un monte de que cortan piedras todos los ciudadanos para hacer sus casas dentro de la villa porque muchas de sus casa ó están caidas o se quieren caer».

El segon conflicte important que afectaria profundament el recinte emmurallat seria la Guerra dels Segadors (1640-1652), que canvià l'aspecte del recinte emmurallat.

Des de l'abril de 1641 la vila de Montblanc fou considerada plaça forta i ben situada. Fins a la derrota de la Guerra dels Segadors, la fisonomia urbanística de la vila es mantingué.

L'esmentat conflicte bèl·lic contribuí d'una manera decisiva a l'esfondrament de la vila i al recinte emmurallat. La vila sofrí fins a tres assalts, i la tercera ocupació fou realment destructiva en l'episodi que es coneix com el setge de Montblanc.

En aquella època ja hi havia l'artilleria que ficava en perill la solidesa de les muralles pensades per a les tàctiques militars medievals. L'artilleria que podia fer arribar les bales des de més lluny i saltant fàcilment l'alçada dels murs, exigia un altre tipus de defensa.

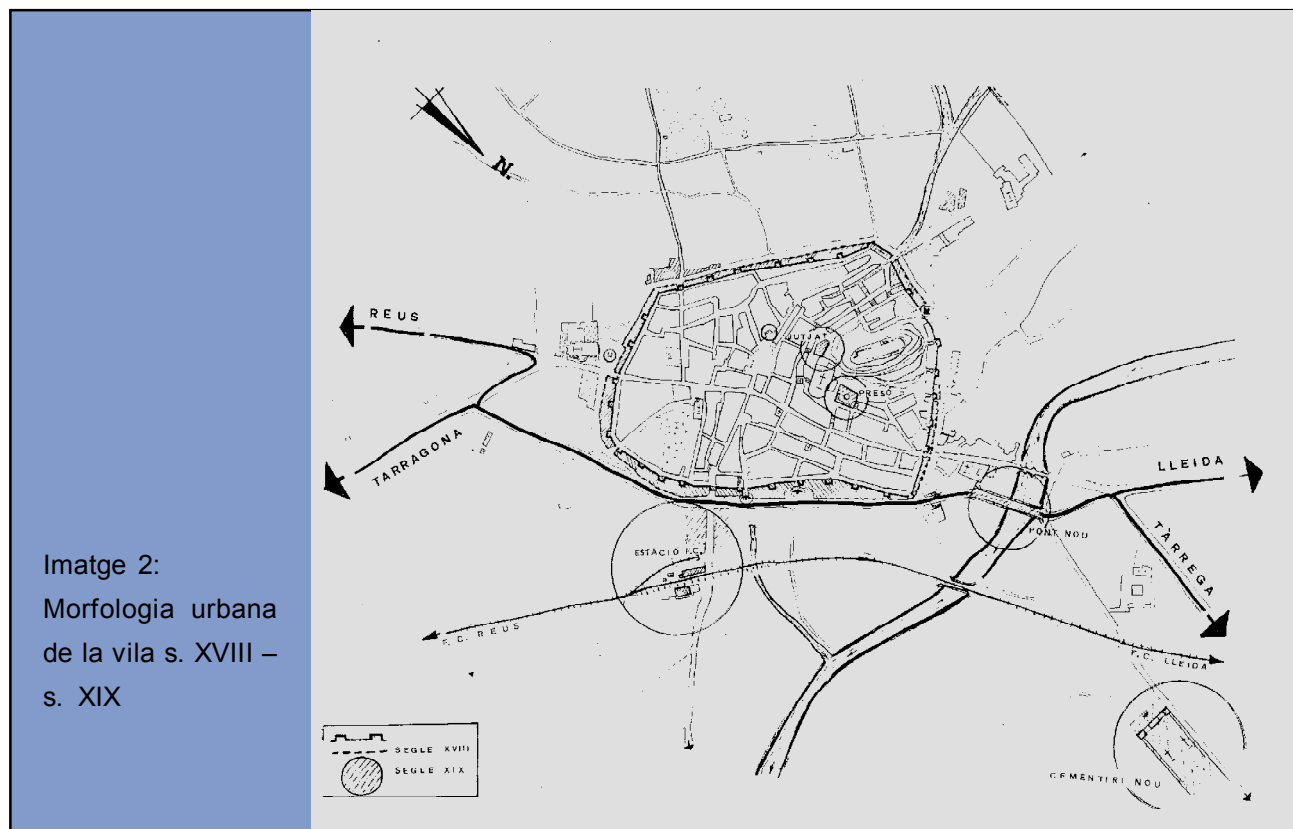
El setge de Montblanc va començar al març de 1651, els exèrcits espanyols amb soldats francesos comandats pel general d'artilleria Juan Palavicini, després de saquejar i cremar la vila, i fer volar la façana de Santa Maria, van esbombar les muralles, van obligar als montblanquins a escapar algunes torres, i van obrir moltes bretxes a la muralla. L'objectiu era treure el qualificatiu de plaça forta i evitar així la capacitat futura de defensa de la vila. També fou cremat l'arxiu municipal i l'eclesiàstic, aquest fet provoca que no es disposi de bona part de la informació històrica anterior al 1651.

Fou tal el impacte de tenir les torres escapçades que en la memòria local existeix una llegenda que dóna una falsa explicació del perquè les torres estaven escapçades (fins a principis de segle XX es trobaven en aquest mateix mal estat) és coneguda a la vila com la llegenda de les torres escapçades i els monjos de Poblet⁷.

Acabada la Guerra dels Segadors, la fisonomia del recinte emmurallat oferia una absoluta degradació, evidenciant la seva debilitat davant la nova artilleria.

Segle XVIII, el redreçament

Quan els vilatans encara no s'havien refet de les conseqüències de la revolta dels Segadors es trobaren en un nou enfrontament, la Guerra de Successió. Com la resta de Catalunya, la vila es mostrà partidària de l'Arxiduc Carles d'Àustria.



Felip V, ordenà enderrocar moltes fortaleses de Catalunya, però a Montblanc aquest enderrocament no es dugué a terme a Montblanc. Sabem que no ho va fer a Montblanc, bé per ser vila reial o bé per estar malmès, sortosament fou respectat.

A mitjan del segle XVIII, tindrà lloc l'autèntic canvi econòmic amb la substitució dels cereals per la vinya.

Davant la necessitat de nou sòl habitable a causa del creixement demogràfic, i la possibilitat d'ingressos, l'Ajuntament de Montblanc⁸ ven sòl públic a particulars.

Demostrada la ineficàcia defensiva de les muralles davant els nous mètodes armamentístics, l'arribada de canons i artilleria, situa la muralla de Montblanc com a desfasada i inoperant. L'ajuntament decideix treure'n un rèdit econòmic i solucionar a la vegada la necessitat de sòl per a habitatge, es venen a particulars les torres i fossats de la muralla (en un principi sols la part interior) per a que s'hi aixequin parets i s'hi facin cases. S'inicia així un procés d'ocultament de la muralla.

La fi de l'ús defensiu de les torres

En el 1700 els principals immobles públics es van mantenir. La característica comuna són les obres de reforma. Montblanc, tret d'algunes zones delimitades (Raval o Baluard, Pujada de la Serra, i voltants de Sant Francesc), no s'expandí fora muralla. No li calia, dins de muralla tenia suficient espai per a construir.

Taula 1: Població de Montblanc entre 1707 i 1787

Recompte	Cases	Habitants
Cens de Josep Aparici ¹ , any 1708	275	-
1719	250	1.115
Lleva de soldats ² , any 1726	256	-
1731	284	1.271
Cens de Floridablanca ³ , any 1787	-	3.101

De 1719 a 1787 hi va haver un creixement de 1986 persones, la població havia augmentat i, per tant, calia trobar espai per encabir-la. Aquest fet demogràfic i aquesta necessitat d'espai per a la construcció de nous habitatges marcaran profundament l'ús i l'ocupació de les torres fins al dia d'avui.

La venda de les torres

La Guerra dels Segadors perjudicà les muralles i cent anys després el consistori decidí vendre les torres en contracte d'emfiteusi, entre 1744 i 1817 es documenten vint actes d'aquest tipus.

L'emfiteusi era un contracte on el Comú es reservava la senyoria directa, el dret, el domini, la firma, la fadiga i el lluïisme (10%). Mai acabaven de perdre la propietat de les torres. Els compradors havien de pagar també una entrada en metàl·lic (de 8 a 30 lliures), i cada any en el dia de Tots Sants havien de pagar un cànon anomenat cens¹² anual, la quantitat a pagar era de poca importància (podia ser una gallina per exemple) d'aquesta manera l'ajuntament recordava cada any que la propietat de la torre d'alguna manera encara era seva, la torre però es podia heretar de pares i fills i vendre-la. En els contractes s'especifica que els compradors tenen l'obligació de cuidar de la seva propietat «*devays mejorar y en ningún modo deteriorar las sobredichas cosas que os concedemos*»¹³. La majoria de vegades només s'esmenta la torre, però podia anar acompanyada d'un pati.

A excepció de la torre-portal de Bover que tenia tancades les seves quatre cares, totes les altres tenien tres cares tancades i la de l'interior oberta, sols calia aixecar una paret i ja es tenia les quatre parets de la casa fetes. Era fins i tot més fàcil i barat que les cases adossades a la muralla que tenien una paret i n'havien de construir tres. Un cop aixecada la paret de la banda interior de la torre, calia refer els trebols, fer teulada, escales, envans, portes i finestres (sols era permès per la banda interior, el municipi no permetia fer obertures a la banda exterior de la torre¹⁴). L'estalvi d'obra era gran.

L'any 1772 l'Ajuntament va cedir la torre annexa al portal de Sant Antoni que pel que s'entén de la documentació ja estava habitada i en un estat força malmès. El preu d'aquesta era notablement

Taula 2: Contractes d'emfiteusi entre 1744 i 1817

Data	Emfiteusi	Identificació de la Torre ¹
Gener de 1744	1. Francesc Sabater ² , desener del sometent ³	Torre-portal de Bover
1740-1750	2. Confraria de la Sang	Torre 28 (una de les del Baluard, correspon al carrer Mur, 28)
13 de maig de 1752	3. Tomàs Sabater (pare) i Francesc Sabater (fill)	Torre dels Cinc Cantons
23 d'abril de 1753	4. Manuel Ferran, pagès	Torre Santa Tecla
29 de gener de 1760	5. Pau Boquer, metge	Propera a la Torre dels Cinc Cantons
19 d'octubre de 1760	6. Andreu Albareda, pagès i muller	Torre del Castlà
	7. Francesc Bordell, pagès	Torre 16 (entre el Portal de Sant Francesc i de Sant Jordi)
	8. Pere-Joan Forcades, pagès	Torre Pere III (sortint del portal de Sant Jordi, la primera a la dreta)
	9. Carles Foguet, pagès	Torre 21 (muralla Sant Francesc)
26 d'octubre de 1760	10. Josep Muró, pagès de Barberà	Torre 27 (una de les del Baluard, correspon al carrer del Mur, 6)
	11. Josep Jordà, pagès	?
	12. Tomàs Sabater, pagès	Torre 13 (muralla de Sant Francesc)

	13.	Anton Escoter, serrador (natural de Rojals)	Torre 9 (següent de Bover, muralla Santa Tecla)
17 de novembre de 1760	14.	Joan Queraltó, pagès	Torre 20 o Torre 19 (muralla Sant Jordi)
1 de gener de 1761	15.	Joan Rosell, pagès	Torre 23 (Torre de Sant Marçal)
	16.	Francesc Ribes, pagès	Torre 11 (l'anterior de la Torre del Castlà)
17 de desembre de 1772	17.	Josep Valls, sastre (natural de la Pobla de Claramunt)	Torre-portal de Sant Jordi.
14 de gener de 1781	18.	Joan Llobet	Torre annexa al portal de Sant Antoni
	19.	Pau Folch, pagès (regidor 1760)	Torre del Pou de Gel (Baluard) i un pati
30 de setembre de 1817	20.	Josep Gaya, moliner, pagès	Torre 22 (muralla Sant Jordi)

Font:: Josep Guarro a «Les torres de Montblanch», «Notícies històriques del clos amurallat de Montblanc» i J.M. Grau Pujol «Expansió urbanística de Montblanc...»

superior -250 lliures-, amb la diferència que no hi havia pagament d'entrada, el censal anual era pagar aquestes 250 lliures, convertint-se així en una mena de lloguer. En el dintell de la porta d'aquesta torre, en la banda que limita al carrer Major, actualment s'hi veu la data de 1796, any que podia haver estat traspassada la propietat o efectuat reformes.



Imatge 3: Corral, horts i vivendes annexos a les torres i la muralla Sant Jordi a l'any 1968.

El 70% de les persones que les obtenen són pagesos i la resta són un metge, un serrador, un sastre, una Confraria i dos desconeguts. Tots viuen a Montblanc excepte un que viu a Barberà de la Conca.

Les torres eren un habitatge popular. Es van ocupar el 100% de les torres, d'aquesta manera 28 famílies aconseguiren casa, es tractava de treure profit d'aquelles edificacions militars ja caduques per aquesta funció. L'any més prolífic de venda de torres fou el 1760.

La muralla també era un bon per adossar-hi noves construccions. Cauríem en l'error en pensar que l'ús que s'hi va destinar era habitacional, de fet en el segle XVIII s'hi instal·laren horts, corrals o fàbriques d'aiguarent (a la Plaça Santa Anna, al costat del portal de Bover, a la muralla de Sant Francesc, etc.) fins i tot un fossar per a nens morts abans d'haver estat batejats¹⁸ al tram de la muralla de darrera l'església de Sant Marçal. No serà fins al segle XIX quan es faran els fonaments dels immobles a la part de la carretera (muralla Santa Tecla), muralla Sant Francesc i muralla Sant Jordi.

La venda de terrenys annexos a la muralla començà amb l'espai intern i posteriorment a la part exterior, la part interior de la muralla s'ocupà poc, correspon només a tres carrers: el carrer Portalet (segle XVIII), el carrer Font del Vall (segle XVIII-XIX) i, finalment, el carrer Mur (segle XX). Pel que fa a la banda exterior de la muralla, des de l'última dècada del segle XVIII culminant en tot el segle XIX, es va ocupar tots els fossats i valls excepte una zona del baluard d'uns 82 metres, aproximadament, és a dir, s'ocuparen el 95% de la muralla per la banda exterior.

Taula 3: Compravenda de torres entre el 1773 i el 1784

Torre	Venedor	Any	Preu	Comprador
de Bover	Hereus de Francesc Sabater	1773	120 lliures	Francesc Sabater Terrassa, pagès de la vila
del Castlà	Francesc Albareda	1779	250 lliures	Francesc Torroella Roset, teixidor de lli
de S. Francesc	Joan Guasc i Josepa Guasc, adroguers	1777	1.800 ll. (torre amb casa i porxo)	Francesc Vogé, escultor de Tarragona
	Francesc Vogé	1779	1.980 ll. (tor., casa i porxo)	Magí Masalles, pagès de Blancafort
?	Josep i Pau Montserrat, pare i fill, pagesos de la vila	1781	150 lliures	Francesc Pujol Bernat
de S. Francesc	Magí Masalles, pagès de Blancafort	1782	200 lliures (només la torre)	Maria Miquel (cunyada de Magí Masalles) i Jaume Ballart, mestre d'obres de Solivella.
Pere III	Pere-Joan Forcades, pagès	1784	300 lliures	Pere Solsona, pagès.
?	Vídua de Lluís Bellver i fill Lluís, ferrer	1784	20 lliures	Anton Cases

Font: Elaboració pròpia en base a «L'expansió urbanística de Montblanc a finals del segle XVIII: l'ocupació dels espais no edificats», Josep M. Grau Pujol.

Els regidors cuidaren molt que aquest procés no provoqués obertures d'accés no controlat. Així, per exemple el 26 de març de 1798, set propietaris de vivendes annexes a la muralla prometen en cas de perjudicar els drets del Comú *«por razón de las puertas y ventanas que abrieran en las casas, que poseen en la presente villa fura el muro de ella y contiguas al mismo»*¹⁹ les tancaran amb el pagament dels mals causats.

Les actuals obertures i finestres, de les vivendes de la banda interior de la muralla, que podem observar algunes zones com al Baluard o a la torre 22 de la muralla Sant Jordi no corresponen a obertures del s. XVIII, ja que es trobava prohibit, sinó que es van fer a posteriori al s. XX.

Com podem observar, la valoració entre 1773 i 1781 és de 120 lliures i la màxima puja a 250, hem de tenir present, però la forma de pagament: els preus més inferiors són sempre en metàl·lic i la resta es cobreixen per censals.

Al segle XIX, tenim les últimes notícies de la utilització de les torres i la muralla com a sistema defensiu. Fou amb la Guerra del Francès i en les carlinades decimonòniques, però tot i els diversos assalts i greuges a la vila i a la seva població, la muralla no en fou afectada perquè els exèrcits estaven dotats amb armament lleuger i no d'artilleria.

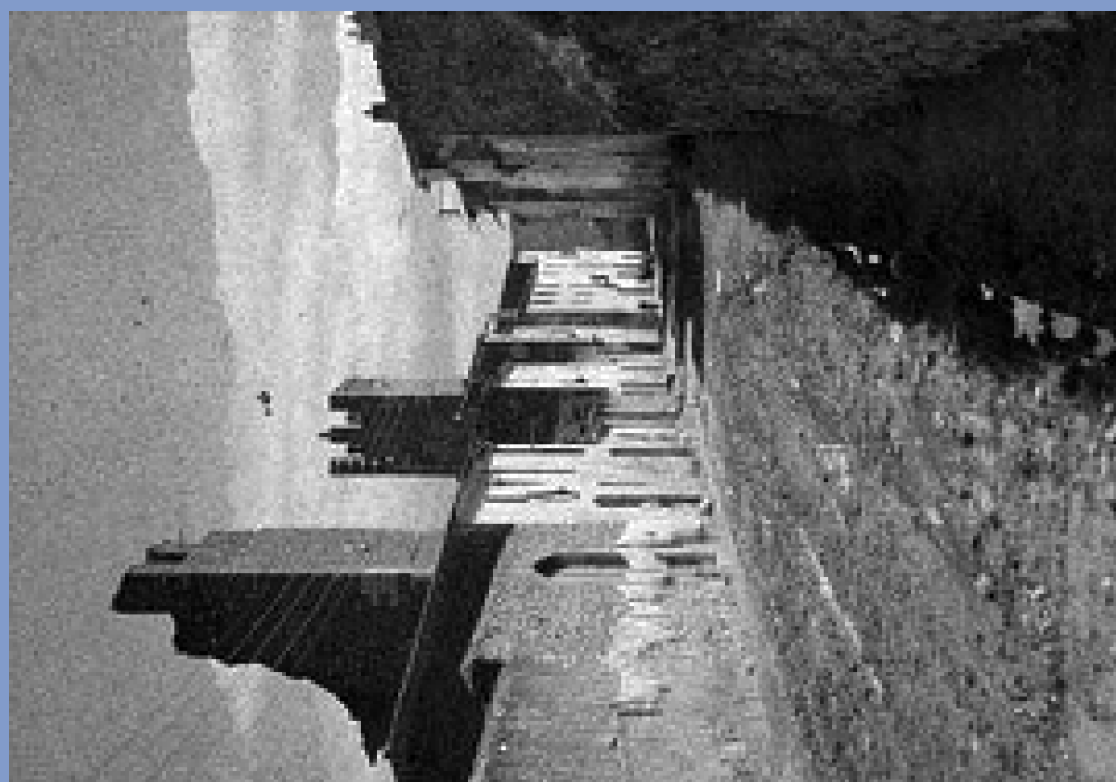
En les diverses carlinades, l'Ajuntament de Montblanc anà fortificant de nou la muralla i al 1873 va aconseguir tancar els 1.700 m. de perímetre de muralla, aconseguint així acabar la vila closa i protegida del pas dels escamots. Finalment s'havien refet portals i panys de muralla que havien estat aterrats en altres èpoques. Després de les destruccions que havia anat patint la muralla al llarg de la història i que sempre va demostrar ser una dèbil defensa, sols en les guerres carlines i especialment en la tercera es podria dir que la muralla va tenir certa rellevància. Aquesta serà l'últim episodi en que s'utilitzarà la muralla com a fortificació, no es tornarà a produir cap conflicte que faci necessari la utilització de la muralla.

La restauració i la recuperació de les torres

La venda de les torres és un fet que marca profundament la percepció del patrimoni local. En aquell moment les torres eren vistes des d'un punt de vista mercantil i no pas com un patrimoni i un llegat a conservar. Era considerat un immoble qualsevol, que es pot alienar, i se li atribueix un preu.

Els inicis conservacionistes

En el primer terç del segle XX dona lloc a un canvi, existeix certa preocupació pel que fa l'estat de les muralles. En les publicacions de l'època i en especial les d'ideologia regionalista, *La Conca de Barberà* (1903-1918), *Aires de la Conca* (1925-1936) i *la Nova Conca* (1919-1923). En aquests periòdics es denota un exalçament cap al clos emmurallat com a símbol de l'esplendor de la vila al segle XIV i també com a testimoni de la resistència catalana contra l'exèrcit castellà en la Guerra dels Segadors, desmentint així la llegenda de les torres escapçades i els monjos



Imatge 4: Estat de les torres de la muralla Sant Jordi a l'any 1928 i del Baluard l'any 1931.

de Poblet, i remarcant que foren els exèrcits castellans els que feren volar les muralles, les torres i la façana de l'església de Santa Maria. Vegem un fragment publicat al 10 de febrer de 1922 a *la Nova Conca* per mossèn Pau Queralt²¹:

Era en la guerra separatista de 1640. El Govern de Catalunya, lliurada vergonyosament Tarragona als espanyols, convertí Montblanch en quarter general. Durant aquells dotze anys de lluitar, hi entrà l'enemic fent-la víctima de la «crema, estrago y sacho». I és a les acaballes d'aquella revolta, que arriba per a la major part de les nostres Torres l'hora d'ajupir llur altivesa al foc de la pólvora [...] I veus aquí l'esberlament, enderroc i escapsada de la major part de les nostres torres. Era llavors el cap-vespre de la Nació Catalana. Aquelles Torres i muralles, alsades per a abatre l'orgull d'altra nació, quèien ara, tristament i mísera. Renaix Catalunya. I és la Mancomunitat representació de l'unitat d'ella, qui projecta un plà de reconstrucció fragmentària de les nostre torres i muralles. És tot un símbol. Es l'anunicata que ella fa a Montblanch de futures predestinacions. Les festes d'avui les canten. Sièm-ne dignes.

Pau Queralt, prevere.

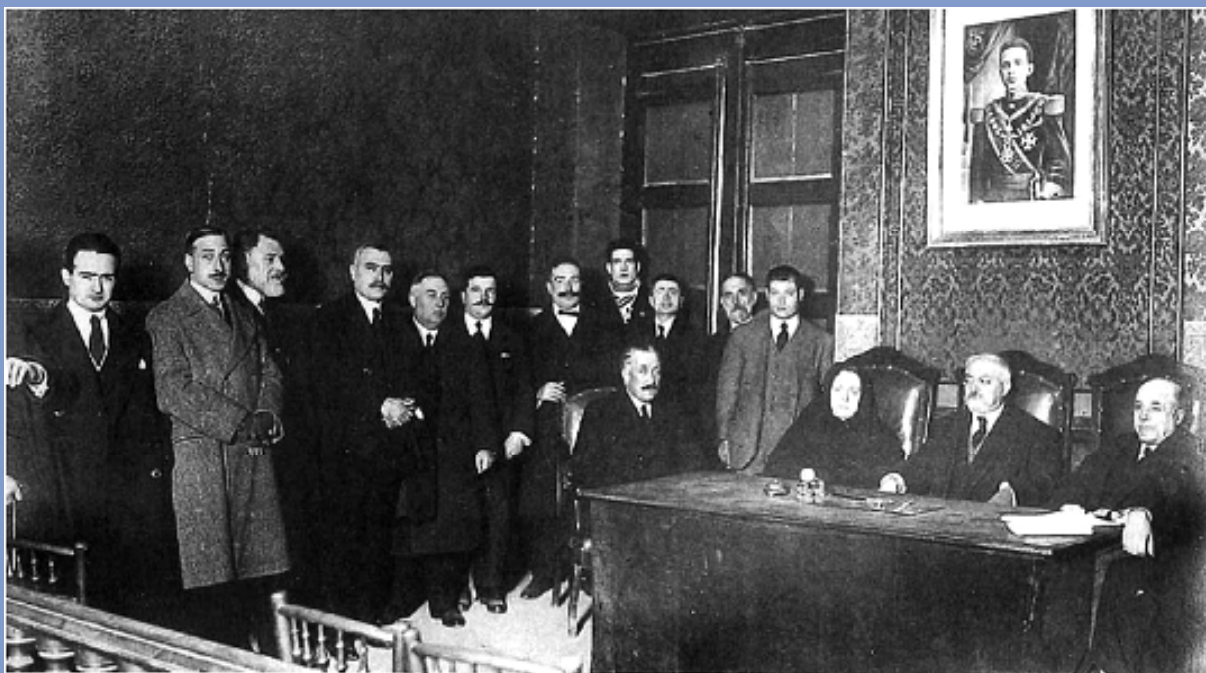
Són molts els articles que utilitzen l'atac sofert per l'exèrcit de Plavicinni a les muralles i a les torres com a recurs d'exaltació nacional. Segons el geògraf Joan Ganau, a final del segle XIX i a principi del segle XX, Catalunya tenia una especificitat donada pel sorgiment del nacionalisme que va suposar una millor valoració de la història com a símbol d'identitat col·lectiva i dels monuments com a testimoni d'un passat ple d'esplendor²².

Aquests articles publicats als diaris locals afins a la Lliga, van signats per mossèn Pau Queralt autor del text reproduït més amunt, *Jordi de la Conca* (pseudònim del mateix Pau Queralt), Antoni Palau i Dulcet²³ i Josep Guarro. Es tracta de personatges il·lustres, cultes i influents a la vila. Tenien una gran sensibilitat pel que fa als monuments i al patrimoni. El mateix Mn. Pau Queralt va restaurar l'església de Sant Miquel treient l'arrebossat que tapava les parets de pedra i l'any 1929 exposà la idea de crear un museu local.

El projecte de la Mancomunitat

La primera restauració del recinte emmurallat fou en aquest període. L'any 1922 la propietària de la torre-portal de Bover, Nativitat Sabaté, procedent d'herència familiar, es casà amb Josep M. Rendé i Ventosa²⁴, director d'Acció Social Agrària de la Mancomunitat. El matrimoni, féu donació de l'immoble a la Mancomunitat, en la persona del president en Josep Puig i Cadafalch. L'acte de la donació es féu el dia 12 de febrer de 1922, de forma molt solemne, a la sala de plens de l'Ajuntament de Montblanc amb la presència d'un notari vingut de Barcelona i l'esmentat president.

El motiu pel qual fan tal donació és per evitar la ruïna de l'edifici. Segons Eduard Contijoch Josep M. Rendé podria haver fet donació de la torre per tal de fer mèrits polítics, ja que Josep M. Rendé no va aconseguir, en les eleccions legislatives de diputats a les Corts del juny de 1919, el càrrec de diputat pel districte de Valls.



Imatge 5: Acte de donació de la torre portal de Bover (1922).

Les obres a la torre, però, no s'efectuaren fins el 1925 a càrrec del Servei de Conservació i de Catalogació de Monuments, creat al 1914 per l'Institut d'Estudis Catalans. El director d'aquest ens, Jeroni Martorell, desenvolupà una important tasca de defensa i salvaguarda dels recintes emmurallats aportant estudis històrics, avantprojectes i projectes que no sempre foren executats en tota la seva magnitud.

El Servei de Conservació i de Catalogació de Monuments amb el seu director i a la vegada l'arquitecte de l'obra, Jeroni Martorell, portà a terme un seguit d'actuacions en viles emmurallades com la torre del portal de Centelles (1917-1928), la protecció i posterior restauració de la torre-portal de Santa Caterina del recinte emmurallat de Torroella de Montgrí (1918), el projecte del Passeig Arqueològic de Tarragona (1919-1932) i la consolidació i reconstrucció d'alguns llenços de la seva muralla (1932-1936), la consolidació del recinte emmurallat de Tossa de Mar i la restauració del portal de Bover de les muralles de Montblanc (1922-1925); així com també les gestions i idees que va aportar per recuperar les muralles de Girona, Lleida i Barcelona²⁵. Jeroni Martorell tenia certa vinculació amb la vila ja que visitava sovint el Monestir Poblet i féu amistat amb Joan Poblet i Civit²⁶, alcalde de la vila.

El 1922, després de la donació de la torre-portal de Bover, Martorell redactà l'avantprojecte de restauració de les muralles i del referit portal, prèviament realitzà l'aixecament de plànols de tot el recinte per conèixer el seu perímetre i el nombre total de torres que segons ell eren vint-i-set.

Aquesta torre té certes singularitats, per començar és a la vegada un portal com el de Sant Jordi, però és l'únic amb matacà. I el que la fa més singular, mentre totes les torres tenen tres cares i la interior és oberta, aquesta n'és una excepció ja que és la única que té la cara interior tancada. A més aquesta torre té molta importància ja que era la porta d'entrada de la vila pel camí reial.

«Los trabajos que hay que efectuar han de consistir esencialmente en la consolidación de elementos. Nada se ha de innovar. Los techos correspondientes a los pisos, en que está dividida en altura la torre, se encuentran ruinosos; también está en ruina la escalera moderna para subir. Los muros presentan algunas grietas. Un tejado fue sobrepuesto encima de las almenas. Los trabajos de restauración, a nuestro entender, han de consistir en rehacer los pisos, reforzar los muros donde hay grietas, construir nuevas escaleras más adecuadas con la tradición antigua y eliminar el tejado postizo, acabando la torre con azotea [...] Los pisos fueron contruidos antiguamente de madera. Procurando hoy la mayor duración de las obras de restauración, creemos que los techos habría que rehacerlos con hierro y rasilla o bien con hormigón armado. Considerando que la forma de este último procedimiento recordará más la estructura de madera la adoptaríamos con preferencia²⁷.

Jeroni Martorell».



Imatge 6: Abans i després de les obres de restauració de la torre-portal de Bover

Com que el monument estava flanquejat per l'exterior de cases adossades, Jeroni Martorell proposava enderrocar les cases per tal de deixar vistos els llenços de muralla.

Respecte a la restauració de les muralles, proposava restaurar una bona part del perímetre, expropiant les edificacions adossades que calgués i realitzant obres de poca consideració com refer els merlets. La seva intenció era retornar a la vila el caràcter medieval que havia tingut.

També proposava actuar, en una primera fase de recuperació dels murs, en un perímetre de 100 metres que comprenia la muralla Sant Jordi i tres de les seves torres, entre elles la de Sant Jordi per ser una de les millor conservades. A la Memòria del Servei de Conservació i de Catalogació de Monuments dels anys 1925-1926, Martorell manifestava haver aconseguit par dels seus objectius:

«Con fondos de la Mancomunidad, abonados al terminar el ejercicio, pudo por fin repararse la Torre de Bover, en julio-agosto de 1925. Techos y cubierta ruinosos, he ahí cual era el estado ruinoso del monumento. Con la subvención concedida, se rehicieron nuevamente con vigas de madera dos techos interiores y después de derribar el tejado sobrepuesto encima de las almenas (que las ocultava), se construyó un terrado de solera de rasilla, sobre envigado de hierro [...] La torre que aparecía al final de la calle que da entrada a la villa, con un tejado impropio, ofrece hoy sus almenas libres, limpias de adimentos, recortando su silueta en el espacio y acrecentando el carácter histórico medieval de la población»

Jeroni Martorell.

El 31 de juliol de 1932, Martorell insistia en continuar la restauració de les muralles. Segons Palau i Dulcet, en la seva *Guia de Montblanc*, (1931) eren visibles 16 torres, de les quals set es trobaven escapçades. Aquesta situació féu que Martorell insistís en la rehabilitació.

Jeroni Martorell deia que en el cas que no fos factible portar a terme una restauració completa, sí que convenia fer una restauració parcial en el lloc on fos possible obtenir un major nombre de torres i més pany de muralla. A tal efecte proposava restaurar el tram comprès entre la muralla de Sant Francesc i la torre-portal de Sant Jordi, amb el consegüent enderroc de cases adossades per fer visibles els murs medievals i la reconstrucció dels trossos derruïts i dels pisos de les torres²⁸. La idea d'haver d'expropiar i enderrocar cases no va ser ben acceptada per l'Ajuntament de Montblanc de l'època, va ser titllada d'il·lusa i no es va tirar endavant el projecte de Jeroni Martorell.

Després de les obres, la vila de Montblanc assolí cert reconeixement i a l'any 1929 es feu un rèplica de la ja restaurada torre-portal de Bover per emplaçar-lo al Poble Espanyol de Barcelona així com del Baluard i l'antic hospital de Santa Magdalena, mostra dels espais temàtics a l'estil de Viollet-le-Duc. Tot i això es tardarà molts anys en tornar a efectuar obres a les torres o a la muralla. S'inicia així un període de paràlisi motivat per la guerra, per manca de finançament i per manca de voluntat.

Pel que fa a la propietat de la torre-portal de Bover, en dissoldre's la Mancomunitat l'any 1925, el mateix any de les obres, així que la torre-portal de Bover passà a ser de la Diputació de Barcelona i posteriorment de la Diputació de Tarragona. L'any 1999 aquesta la traspassà a l'Ajuntament de Montblanc.

El reconeixement del recinte emmurallat

Des de les obres de restauració efectuades pel Servei de Conservació i Catalogació de Monuments, l'any 1925, no es va produir cap més moviment fins l'any 1947 amb l'alcaldia de Josep M. Abelló Barrios.

El dia 26 de desembre d'aquell any, gràcies a iniciativa del comissari general de *Bellas Artes de la zona de Levante*, Luis Monreal, el Conjunt Monumental fou declarat *Monumento Nacional*, per ser el més ben conservat de Catalunya i entrava sota la tutela estatal.

Tot aquest seguit de reconeixements, i sobretot la declaració de l'any 1947, van permetre que a la dècada dels cinquanta s'actués decididament sobre les torres i altres edificis, com és ara l'església de Sant Miquel.

Les primeres actuacions de l'Ajuntament de Montblanc

Després dels reconeixements institucionals, a la dècada dels cinquanta la *Dirección General de Bellas Artes* va començar a actuar sobre les torres encara que totes fossin (excepte la de Bover que era de la Diputació de Tarragona) de particulars. Entre els anys 1947 i 1960²⁹ es referen els merlets a tretze torres

Taula 4: Merlets construïts entre 1947-1960.

Torre	Localització
2	La següent de la torre dels 5 cantons (muralla Santa Tecla)
3	Muralla Santa Tecla
4	Plaça Santa Tecla
5	Plaça de la Bàscula
de Bover	Muralla Santa Tecla
del Castlà	Muralla Sant Francesc-Muralla Santa Tecla
torre 18	La següent de la torre de Sant Jordi (muralla Sant Jordi)
19	Muralla Sant Jordi
22	L'anterior a la torre de Sant Marçal
del Pou de Gel	El Baluard
26	La següent de la del Pou de Gel, al Baluard
27	El Baluard
28	L'anterior a la torre de Sant Antoni, al Baluard

Font: Maties Solé Maseras a «La recuperació del centre històric i del recinte emmurallat de Montblanc».

D'aquesta manera s'iniciava un procés de canvi d'imatge del recinte emmurallat, amb les torres refetes ara ja podien reconstruir i alliberar els trams de muralla tapats per immobles.

Algunes d'aquestes torres sabem que les van restaurar l'any 1953 l'Estat contracta l'empresa de construcció Severino, coneguts popularment com els «gallegos» perquè hi treballaven uns germans picapedrers provinents de Galícia. També sabem que el *Servicio Nacional de Conservación de Monumentos* va restaurar la torre de Sant Marçal aquell mateix any. Tot això ho sabem gràcies a un document de l'any 1954, es tracta d'un informe sobre l'estat de les torres³⁰. És el primer document que trobem en que l'Ajuntament s'interessa per conèixer l'estat d'aquest patrimoni

Taula 5: Estat de les torres a l'any 1954.

Identificador de torre	Localització	Estat de conservació a l'any 1954
1. Torre dels Cinc Cantons	Entre el Baluard i la muralla Santa Tecla Santa Tecla	Restaurada per la Mancomunitat
2	Muralla Alfons III	Vivenda
3	Muralla Alfons III	Vivenda, conservació deficient
4.	Muralla Alfons III	Vivenda, bona conservació
5.	Muralla Alfons III	Vivenda
6. No consta (desapareguda)	No consta	No consta (desapareguda).
7. Torre de Poblet	Carrer Sant Josep	Torre desapareguda, sols queda una cantonada de 3 m.
8. Torre-portal de Bover	Portal de Bover	Restaurada per la Mancomunitat
9	Entre la Muralla Jaume II i la Muralla de Sant Francesc	Vivenda
11	Entre la Muralla Jaume II i la Muralla de Sant Francesc	Vivenda
12. Torre-portal del Castlà	Entre la Muralla Jaume II i la Muralla de Sant Francesc	Restaurada pel <i>Servicio Nacional de Conservación de Monumentos</i>
13	Entre la Muralla Jaume II i la Muralla de Sant Francesc	Vivenda, sols queda el primer pis
14. NC (desapareguda)	NC	NC per desapareguda
15. Torre de Sant Francesc /cal Masalles	Entre el c. Major i la Muralla Jaume II	Vivenda adossada a una casa
16	Entre la Muralla Alfons I i la Muralla Sant Francesc	Vivenda, sols falta restaurar un forat entre els merlets

17. Torre-portal Sant Jordi	Portal Sant Jordi	Restaurada per la Mancomunitat
18	Entre la Muralla Pere III i la Muralla Sant Jordi	Vivenda, en un estat ruïnós i en perill de despreniment
19	Entre la Muralla Pere III i la Muralla Sant Jordi	Vivenda
20. Torre de Can Cardús	Entre la Muralla Pere III i Carrer de la Font del Vall	Enclava dins la fàbrica de Cal Cardús, serveix de dipòsit d'aigua de la fàbrica. Sols l'hi queden dos parets originals les altres són de maons.
21	Entre la Muralla Pere III i Carrer de la Font del Vall	Sols l'hi queden dos parets originals les altres són de maons
22	Entre la Muralla Pere III i carrer de la Font del Vall	Vivenda, sols queda el primer pis
23. Torre de Sant Marçal	Plaça Sant Marçal	Restaurada pel Servei Nacional de Conservació de Monuments l'any 1953
24	Baluard	Restaurada l'any 1953 per la Brigada Severino.
25. Torre del Pou de Gel	Baluard	Restaurada l'any 1953 per la Brigada Severino.
26	Baluard	Restaurada l'any 1953 per la Brigada Severino.
27.	Baluard	Restaurada l'any 1953 per la Brigada Severino.
28.	Baluard	Restaurada l'any 1953 per la Brigada Severino.
29. Torre de Sant Antoni	C/ Major i Plaça Santa Anna	Derivada fins als fonaments

Font: «Informe sobre l'estat de les torres del recinte emmurallat».

Anys més tard, l'any 1965, l'Ajuntament amb l'alcalde Josep Gomis³¹ elaborà un altre informe, el de la propietat de les torres i la muralla³². Aleshores, l'Ajuntament es va plantejar comprar cases adossades a la muralla per ser enderrocades, per això calia conèixer qui eren el propietaris dels immobles i d'aquí la necessitat d'aquest informe. Reproduïm el seu contingut en la següent taula:

Taula 6: Propietaris de torres al 1965

Identificador de torre	Localització	Propietaris 1965
1. Torre dels Cinc Cantons	Muralla Alfons III, 46	Maria Balcells Torres
2	Muralla Alfons III, 34	Maties Roselló Cartaña
3	Muralla Alfons III, 24	Diego Martínez Granados
4. Torre de la plaça Santa Tecla	Muralla Alfons III, 18	Agustí Fornell Sabaté
5. Torre de la Bàscula	Muralla Alfons III, 8	Maria Cabeza Sabaté
6. No consta (desapareguda)	Muralla Santa Tecla, 13	Joan i Maria Sugrañes Sanfeliu
7. Torre de Poblet	Carrer Riuot, 2	Ibo C. Farré Magré
8. Torre de Bové	Muralla Jaume II, 36	Diputació de Tarragona
9	Muralla Jaume II, 34	Josefa Ocieda Vallet
11	Muralla Jaume II, 26	Teresa Agustí Casas
12. Torre del Castlà	Muralla Jaume II, 10	Antoni Solé Manresa
13	Muralla Jaume II, 8	Josep Pol Calzada
14. NC (desapareguda)	NC	NC
15. Torre de Sant Francesc / Cal Masalles	Muralla Sant Francesc, 40	Jaume Masalles Camps
16	Muralla Alfons I, 7	Francisco Comas Huguet
17. Sant Jordi	Muralla Pere III, 3	Ajuntament
18	Muralla Pere III, 15	Francesca Balcells Torres
19	Muralla Sant Jordi, 3	Francesc Blavi Griñó
20. Torre de Can Cardús	Carrer Font del Vall, 27	Josep M. Cardús Castelltort
21	Carrer Font del Vall, 37	Pau Molné Casanovas
22	Carrer Font del Vall, 47	Antoni Llorc Sigró
23. Torre de Sant Marçal	Plaça de Sant Marçal, 1	Ajuntament
24.	Carrer Castell, 51	Teresa Pedrol Gili
25. Torre del Pou de Gel	Baluard Santa Anna, 54	Baldomero Vidal Roig
26.	Baluard Santa Anna, 28	Magdalena Civit Domingo
27.	Carrer del Mur	Josep Farré Ortal
28.	Baluard Santa Anna, 15	Josep Güell Palau
29. Torre de Sant Antoni	Baluard Santa Anna, 1	Josep Tarragó Roca

Font: «Informe sobre l'estat de les torres del recinte emmurallat».

En aquell moment sols hi havia tres torres que fossin públiques, dues de l'Ajuntament i una de la Diputació de Tarragona. Les primeres eren la torre-portal de Sant Jordi que a l'any 1961 que Albert Folch, li cedí³³ i la torre de Sant Marçal. L'última era la torre-portal de Bover, que anteriorment havia estat de la Mancomunitat.

A l'any 1965, els residents de les torres eren famílies pageses de la vila. A mesura que aquests podien i la seva situació econòmica ho permetia, marxaven de la torre, que era una vivenda precària per anar en altres més confortables. Cal recordar que als anys seixanta, les del Baluard, per exemple, no tenien aigua corrent ni electricitat. Quan els seus propietaris es traslladaven de vivenda, les llogaven i acostumaven a ser a famílies recent arribades a la vila. Eren les cases barates de l'època.

Les del Baluard totes eren vivendes, en altres trams de muralla com la de Sant Francesc i algunes de la muralla Sant Jordi i Santa Tecla, hi havien alguns magatzems annexats en torres i per tant no eren vivendes sinó un espai més d'un magatzem. És el cas de la torre de Poblet, la torre 13 i 14 que corresponen a la muralla Sant Francesc-muralla Santa Tecla tot i que aquesta última no consta en el document ja que es troba molt desapareguda, la torre núms. 16 i 20 de cal Cardús que corresponen a la muralla Sant Jordi, aquesta darrera es trobava enmig d'una fàbrica tèxtil i la torre es feia servir com a dipòsit d'aigua.

L'any 1965 hi ha un canvi de propietat d'una torre, és la dels Cinc Cantons que fou comprada per Josep Andreu i Abelló³⁴ a la família Balcells, de cal Cagot. És la primera vegada que una persona compra una torre per destinar-la a segona residència.

Josep Andreu i Abelló hi féu notables restauracions sota la direcció de Maties Solé Maseres³⁵ transformant-la en una vivenda acollidora. Es tracta de la primera restauració d'una torre feta per un particular.

El cas de la torre dels Cinc Cantons és l'inici d'una tendència que es desenvoluparà en dècades posteriors. La compra de torres per part de particulars i la seva utilització s'ha incrementat posteriorment.

La primera iniciativa municipal de la restauració d'una torre de forma completa per part de l'Ajuntament, i no d'un particular, no és fins a l'any 1967. La torre-portal de Sant Jordi. La torre havia estat ocupada des de l'any 1952 per una família d'immigrants. Quan la torre fou cedida a l'Ajuntament als sense cobrar-los-hi lloguer.

L'any 1967, l'Ajuntament recuperà la torre de Sant Jordi per tal de restaurar-la. Al cap de tres dies d'haver marxat els usuaris, els «*canteiros*» ja treballaven al monument, van treure la paret de la façana interior, la caixa d'escala que donava accés al primer pis de la torre (afegida en una altra casa,) i buidaren l'interior.

L'Ajuntament de Montblanc s'implicà en la restauració de les torres i de la muralla. Un any després de les obres de la torre-portal de Sant Jordi, el 1968, compra una casa en mal estat que es trobava adossada a l'esquerra d'aquesta torre-portal i un cop enderrocada s'enjardina la zona³⁶. És la primera vegada que el municipi compra un immoble per ser enderrocat i així alliberar tram de muralla i millorar la visibilitat d'una torre.

La proposta que féu a l'any 1932 Jeroni Martorell d'actuar a la muralla Sant Jordi i enderrocar algunes cases, s'acabava de realitzar, tot i que en el seu moment la iniciativa de Martorell no



Imatge 7: Abans i després de les obres de la torre-portal de Sant Jordi (1967).

va ser escoltada per l'Ajuntament de l'època ja que no estaven disposat a expropiar immobles, aquesta vegada a l'any 1968 s'acaba de produir i serà la tendència que es seguirà a partir d'ara.

Uns mesos després l'ajuntament adquireix els immobles (corrals) adossats a la muralla del carrer Elionor d'Urgell. El 1968 es destinà per primera vegada d'un pressupost de 900.000 ptes. per la compra dels immobles del carrer Elionor d'Urgell i a la muralla Sant Jordi.

Aquest procés de restauració comptà amb la complicitat d'un grup reduït de montblanquins, conscients de la importància històrica i monumental de la vila, sense que això comportés cap projecte de caràcter econòmic. El conjunt de la població, sense oposar-se formalment a la restauració, no mostrava especial motivació per a realitzar-la.

L'alliberament de la muralla

Després de la compra per part de l'ajuntament d'immobles adossats a la muralla a l'any 1968 s'inicia un període de ritme constant, a causa de la voluntat del consistori i al finançament per part del govern estatal, que durarà fins al final de la dictadura (1975).

Fou elaborat el Pla d'alliberament del recinte emmurallat (1969-1979)³⁷. El Pla constava d'una relació d'immobles que es trobaven a la part exterior de la muralla, els afectats d'expropiació. Per últim hi ha un mapa on s'indica els immobles afectats, la seva prioritat, i l'estat de les torres.

Taula 7: Estat de les torres el 1969

Torres	Estat en que es troben a l'any 1969
1. Torre dels Cinc Cantons	Reconstruïda en la seva totalitat
2	Habitada i reconstruïda per l'exterior
3	Habitada i reconstruïda per l'exterior
4. Torre de la plaça Santa Tecla	Habitada i reconstruïda per l'exterior
5.	Habitada i reconstruïda per l'exterior
6. No consta	Desapareguda i habitada
7. Torre de Poblet	Desapareguda i habitada
8. Torre de Bové	Reconstruïda per l'exterior
9	Habitada
11	Habitada
12. Torre del Castlà	Habitada i reconstruïda per l'exterior
13	Parets desaparegudes. Habitada
14. NC	Desapareguda i habitada
15. Torre de Sant Francesc, cal Masalles	Habitada
16	Reconstruïda en la seva totalitat
17. Sant Jordi	Reconstruïda en la seva totalitat
18	Habitada i reconstruïda per l'exterior
19	Habitada i reconstruïda per l'exterior
20. Torre de cal Cardús	Li falten parets (ara de maons). Habitada
21	Habitada i reconstruïda per l'exterior
22	Habitada i reconstruïda per l'exterior
23. Torre de Sant Marçal	Reconstruïda en la seva totalitat
24.	Habitada i reconstruïda per l'exterior
25. Torre del Pou de Gel	Habitada i reconstruïda per l'exterior
26.	Habitada i reconstruïda per l'exterior
27.	Habitada i reconstruïda per l'exterior
28.	Habitada i reconstruïda per l'exterior
29. Torre de Sant Antoni	Desapareguda i habitada

Font: «Pla d'alliberament del recinte emmurallat».

La majoria de torres estaven habitades, moltes han estat reconstruïdes per l'exterior, és a dir la façana, fetes per un ens públic. Les reconstruïdes en la seva totalitat, tant en l'exterior

com en l'interior són les que són de titularitat pública, excepte la torre dels Cinc Cantons que el seu propietari Josep Andreu Abelló hi féu obres de restauració.

Les torres però no es contempen com immoble afectat d'expropiació per bé que gairebé totes són de particulars. El que es va proposar era visibilitzar el perímetre de la muralla exterior que es trobava tapat per immobles.

Cal destacar una obra que es va realitzar entre els anys 1971-1972 i que canviaria la imatge de destrucció que tenien alguns trams de muralla. Es feu la zona anomenada del Foradot. El Pla d'alliberament del recinte emmurallat era l'avantsala de un posterior decret que establiria les bases per expropiar. El 25 de juny de 1971 s'aprovà un decret del Consell de Ministres que declarava d'utilitat pública a efectes d'expropiació totes les cases adossades a la muralla. El mateix any la vila guanya un premi en el *Concurso Nacional de Conjuntos Monumentales* convocat per la *Dirección General de Bellas Artes*.³⁸

Engegat el procés de recuperació de la muralla, amb el decret del 1971, s'aconsegueixen 20 milions de ptes. per la compra dels immobles.

La nova legislació desencadenà un conflicte, alguns propietaris veien amb preocupació la possible expropiació, així com també per part d'altres convilatans, especialment alguns joves universitaris argumentant que Montblanc i la comarca era un territori marginal sense serveis ni futur i l'Ajuntament es preocupava més del patrimoni que dels habitants.

Alguns afectats van presentar l'abril de 1972 un contenciós-administratiu al Tribunal Suprem per tal d'evitar l'expropiació que seria desestimada.

Es pot fer seguiment d'aquest malestar en la premsa de l'època, el diari el *Correo Catalan*³⁹ seguí el conflicte, on els periodistes feren diversos articles del tema i entrevistes a l'alcalde i als afectats. D'alguna manera la premsa posava en dubte els criteris de restauració de la muralla i si valia la pena expulsar les famílies de casa seva per una restauració que no es coneixia bé.

Davant l'allau de crítiques, l'alcalde Josep Gomis convocà als afectats i van arribar a un acord: preu de m² de casa vella per preu de m² de casa nova. Era un bon tracte i els afectats s'hi van avenir, tindrien una casa amb millors condicions d'habitabilitat que la seva antiga casa adossada a la muralla, petites i amb poca ventilació. I també es va acordar la no expropiació, sinó la compra dels immobles mitjançant la negociació de preu entre els afectats i l'ajuntament. Des de llavors fins a l'actualitat no ha estat necessària cap expropiació, tots els immobles han estat comprats pel preu acordat.

El 1973, s'adquireixen una part important d'immobles de la muralla, concretament vint, repartides entre la muralla Sant Jordi, Sant Francesc, el Baluard i la Plaça Santa Anna⁴⁰.

Amb l'objectiu de satisfer el compromís del canvi d'habitatges, l'Ajuntament de Montblanc inicià una política de promoció de nova construcció d'habitatges fora muralla. A la vegada aquests nous immobles pal·liaven la mancança originada per el increment de població que generada per la implantació de noves indústries.

Les famílies pageses, que vivien en les sis cases del Baluard Santa Anna, foren ubicades a noves vivendes o cobraren el preu de l'antiga casa. Les que foren recol·locades ho van fer a les noves cases de protecció oficial al carrer Josep M. Tossas. Pels afectats, la nova casa era millor que la vella.

Les altres vivendes es construïren al grup Mare de Déu de la Serra i algunes foren substituïdes per pisos a Les Arcades. El 1973, el Col·legi d'Arquitectes de Catalunya planteja a l'Ajuntament la conveniència de reconsiderar un nou Pla General d'Ordenació Urbana.

El tram de la Muralla Santa Tecla, era el més complicat de fer-hi obres de rehabilitació en no haver-hi ni corrals ni horts, sinó residències familiars i comerços, algunes relativament modernes.

L'Ajuntament amb col·laboració del Col·legi d'Arquitectes de Catalunya i amb la presència al jurat de la *Dirección General del Patrimonio Artístico*, convocarenj un «*Concurso de Ideas para la Ordenación de la villa de Montblanc*», resolt entre els mesos de maig a desembre⁴¹.

Per comprendre l'opinió dels arquitectes catalans pel que fa a la restauració de la muralla de Montblanc, reproduïm un fragment del reconegut arquitecte Manuel de Solà-Morales que publicà l'article: «*Montblanc: los fantasmas de la muralla*»⁴²:

«Que por imagen turística de una muralla cerrada se esté dispuesto a derribar medio pueblo es grave, pero no es aquí el argumento. Sería de insistir en aquello de salvar lo viejo o fomentar lo nuevo, que en arquitectura como en urbanismo, hablando de edificios como de ciudades, es caer en la trampa tautológica para regodeo de bizantinos y carnaval de fantasmas que vienen de Madrid y a golpe de legajo y de acta registral desnudan la vivienda de su presente de azulejos y lavadora. Feudales fantasmas góticos para los reconstructores que obligados por aquella inaprensible autoridad, ven reducido su académico trabajo al equilibrio de forzar el cliché histórico, con la picaresca del arco falso para acceder a cualquier lejano «polideportivo», o la del parterre «mediterráneo» por hacer bien a una falsa mampostería.

En cambio, sí nos interesa insistir en el hecho de que según como se reconstruya la muralla, puede condenar el casco antiguo que rodea, o, en general, como una política de restauración monumental mal entendida lleva a una destrucción histórico-monumental.».

Manuel de Solà-Morales dubta no només del fet d'haver d'enderrocar vivendes on hi viuen famílies, sinó també si aquesta actuació és necessària, en l'article qualifica la restauració de la muralla de Montblanc com «*festival de cartón-piedra*».

L'esmentat arquitecte també critica que l'actuació sobre la muralla es faci des de Madrid, quan parla de «*fantasmas que vienen de Madrid*». Si es va poder realitzar aquesta obra restauradora fou gràcies a les complicitats entre l'alcalde Josep Gomis Martí i el restaurador de la muralla Maties Solé Maseras, amb la *Dirección General de Bellas Artes* i l'arquitecte responsable del *Patrimonio Artístico de la zona de Levante*, Alejandro Ferrant Vázquez. Cal assenyalar que Maties Solé era el delegat a Tarragona de la *Dirección General de Bellas Artes*.

Fins el 1975 hi va haver un ritme constant i sense aturador, es s'adquiriren un bon nombre de cases que posteriorment es van reconstruir. D'obres a les torres se'n van realitzar poques i van ser obres menors, com refer els merlets per tal de millorar la imatge. Durant aquest període l'Ajuntament sols va comprar la torre número 16, on hi havia un magatzem adossat i es trobava en bon estat, la van comprar l'any 1974 a Francisco Comas Huguet pel preu de cent mil pessetes⁴³.

La paràlisi (1975-1995)

Després de l'auge de la primera meitat de la dècada dels setanta, el 1975 s'inicia un període de paràlisi que durarà vint anys fins al 1995.

Cal assenyalar que amb el restabliment de la Generalitat, el govern de l'Estat traspasà les competències dels monuments a la Generalitat. Per tant qui gestionaria el recinte emmurallat de Montblanc no és la *Dirección General de Bellas Artes*, amb la que tenien grans complicitats i on Maties Solé n'era el delegat, sinó a una recent instaurada Generalitat. D'alguna manera ja no hi havia lloc per les complicitats amb Madrid i amb l'arribada de la democràcia el ritme d'alliberar immobles de la muralla s'alenteix enormement.

L'any 1980 Josep Gomis deixà l'alcaldia de Montblanc per ser president de la Diputació de Tarragona, i els seus successors: Josep Recasens (1980-1983), Dionís Mestre (1983-1986) i Maties Sanahuja (1986-1990), continuistes del mateix Josep Gomis tingueren un paper menys actiu pel que fa a la restauració del recinte emmurallat, diferent del període anterior. Les poques obres que s'efectuaren durant aquest període van ser de manteniment, com per exemple la restauració de la torre 18 a la muralla Sant Jordi, que sempre ha tingut problemes d'estructura, i que a l'any 1982 es trobava en mal estat i tingué greus despreniments que obligaren a actuar-hi. Al 1978 es trobaven en bon estat de conservació la meitat de les torres.

Durant els anys de paràlisi les torres van continuar en mans privades, sols tenim notícia d'una torre que passà a titularitat municipal. Es tracta de la torre núm. 14, davant de l'antic Mercat Central. D'aquesta torre sols restava la planta baixa o primer pis, de fet en els plànols i llistat de propietaris de torres que hem consultat a l'Arxiu Comarcal i que estan reproduïts en aquest estudi no hi consta, per bé que se'n coneixia la seva existència. Adossada hi havien els magatzems de Josep Sala Foraster, que el 1981 l'Ajuntament comprà per establir-hi el parc comarcal de bombers. En aquell any eren visibles 25 torres i mancaven les torres números 14, la 7 (de Poblet) i la número 6, a la muralla Santa Tecla.

Els alcaldes d'aquesta etapa no mostraren especial interès en la restauració de la muralla ni en la compra de torres. La població tampoc manifestava gaire interès, consideraven prioritari aconseguir serveis dignes com un ambulatori mèdic i altres abans que la restauració de la muralla.

Reproduïm el fragment d'un estudi realitzat l'any 1983 per la catedràtica de sociologia de la UAB, Marina Subirats sobre la vila de Montblanc⁴⁴:

«Trobem, d'una banda, unes persones que han actuat a fons per la recuperació dels monuments i de la muralla i per la conservació màxima dels edificis i de les característiques arquitectòniques de Montblanc. Aquestes persones han exercit alhora un paper de convenciment en relació als seus conciutadans dels avantatges de mantenir les formes arquitectòniques antigues, respectant-les i posant-les de relleu, i un paper de vigilància del que es feia, per evitar la destrucció del patrimoni arquitectònic.

Aquesta valoració del caràcter històric i cívic de la vila, que hauria de prevaler damunt qualsevol altre tipus d'interessos, es dona només en un cercle molt reduït, el que propicia la vida intel·lectual de la vila. Desenvolupat inicialment per dues persones [...] l'estament que vol propiciar i donar valor a les restauracions, és avui extremadament reduït a Montblanc.

Enfront d'aquesta posició, netament favorable a les restauracions, hi ha una altra majoritària a l'actual Ajuntament, que considera que les restauracions han estat negatives per a Montblanc, perquè obliguen a la vila a suportar les despeses del manteniment d'il·luminació, enjardinament, etc. sense que n'obtingui cap benefici econòmic, i que els ciutadans no poden disposar lliurement de les seves vivendes, al trobar-se amb les traves derivades de la declaració de Monument històric-artístic».

Marina Subirats explica que hi ha dos sectors, un minoritari protagonista de la restauració i un de majoritari, el de la població i l'Ajuntament del moment que no acaba de veure la necessitat de la restauració. En aquells anys no es veia la inversió que podria suposar tenir les muralles restaurades de cara a un futur turisme, que aquella època no era significatiu.

Tant per la manca d'interès o de sensibilitat dels governs municipals envers els monuments, així com per la manca de finançament econòmic, no es va realitzar cap actuació significativa

El 1990 dimiteix l'alcalde, Maties Sanahuja, com també ho feren els altres alcaldes i regidors de la Conca. La dimissió en bloc era una forma de protesta contra el Pla de Residus que afectava a la comarca.

L'any següent es produeix un canvi, hi ha eleccions i entra un nou Ajuntament format per nous grups organitzats arran de la lluita contra el Pla de Residus, eren persones que fins llavors no havien tingut responsabilitats en els governs municipals. Escullen com alcalde a Andreu Mayayo, historiador i doctor en Història Contemporània a la UB. Mayayo era del parer que Montblanc havia de viure del turisme i que calia millorar la seva imatge. Però no fou fins al seu segon mandat (1995-1999) quan es realitzaren actuacions importants sobre el recinte emmurallat.

La represa

A partir de 1995, amb les obres d'una de les torres de la muralla Sant Jordi, retornà la voluntat de restaurar i recuperar el recinte emmurallat, després de vint anys de paràlisi es reprenen les actuacions que duren fins el present.

Tot començà amb l'aiguat de 1994, la torre núm. 18 (la que es troba després del portal de Sant Jordi) en quedar greument malmesa. Aquesta zona sempre ha estat un tram que ha generat problemes d'ensorraments per culpa d'humitats.

Aquest fet constituí una alarma i l'Ajuntament encarregà un informe, l'objectiu del qual era conèixer el cost de restaurar la muralla. Aquest informe exposava que el cost total de la restauració del conjunt de la muralla seria de 637 milions de ptes (420 per la compra d'immobles i 217 per rehabilitar)⁴⁵ L'esmentat any, es comprà la torre ensorrada i es reconstruí els anys 1996 i 1997, també adquirí la torre de Sant Antoni que es trobava en mal estat i que s'utilitzava com a habitatge. Eren vuit les torres públiques.



Imatge 8: Ensulada d'una torre a causa de l'aiguat de 1994.

Durant aquells anys s'efectuaren diverses obres de manteniment a les torres de la muralla Sant Jordi, al tram de muralla de la plaça Santa Anna, i al portal del Castlà. I el 1995 s'iniciaren les obres de reconstrucció del desaparegut portal de Sant Antoni, enderrocat al segle XIX, i s'acabaren dos anys després.

Les obres del portal de Sant Antoni va anar a càrrec dels alumnes del mòdul de construcció i restauració del patrimoni arquitectònic de l'Escola-taller Anguera. Aquesta es creà amb l'objectiu d'intervenir en l'entorn de la vila i formar a joves, en aquest mòdul van aprendre a treballar com a picapedrers i paletes. Altres mòduls de l'escola com el de viverisme i conreus alternatius van realitzar l'enjardinament de diversos trams del recinte emmurallat com la plaça Santa Anna, el Baluard, muralla Sant Jordi i de Sant Marçal⁴⁶.

Acabat el 1995, i amb diverses obres realitzades, es clou un període de vint anys de paràlisi. En aquell any el 60% dels 1.700 m. de longitud de la muralla ja es trobaven alliberats.

Un cop acabades les obres de la muralla de Sant Jordi, el 1999 amb la restauració de la torre de cal Cardús, es dona per finalitzat aquest tram. S'emprenen obres a la muralla de Sant Francesc a la zona de davant de l'antic Mercat Central. S'enderroquen cinc immobles (cases i magatzems). Amb aquests enderrocs s'alliberà el 63% del perímetre de la muralla.

L'adquisició d'algunes torres per part de l'Ajuntament

Els enderrocs de la muralla de Sant Francesc del 2000 deixen al descobert la torre que es trobava amagada pel parc de bombers, en canvi a la torre núm. 13 que es trobava encastada dins d'un magatzem de transport logístic, en comprar-lo, s'adquiria també la torre. Una nova torre passa a mans municipals. En tots aquests casos l'objectiu no era recuperar la titularitat pública de les torres sinó que era adquirir parts de muralla per a ser alliberades

Mentre altres trams de muralla la torre tenia un propietari que l'utilitzava com a vivenda i els immobles veïns eren d'altres propietaris. Al tram de muralla de Sant Francesc, les torres no eren vivendes sinó que formaven part de magatzems. Això era així perquè les torres estaven en mal estat, havien desaparegut els pisos superiors i sols en quedaven els baixos o fins al primer pis. En trobar-se en ruïna es deixaren d'utilitzar com a vivendes i al seu lloc s'hi instal·laren magatzems. Aquestes torres de la muralla Sant Francesc havien quedat amagades i semi destruïdes pels edificis que les tapaven i es reconstrueixen pràcticament de nou.

El mateix succeí a la muralla Santa Tecla, a partir de 2009 mitjançant la compra d'un magatzem on hi havia la torre núm. 6 (l'anterior a la de Poblet) l'Ajuntament esdevingué propietari d'aquesta torre, que després restaurà sense donar-li ús. Més tard, el 2011, foren adquirits tres locals que conformaven les restes de la torre de Poblet.

Actualment, el consistori disposa de torres repartides en el recinte. Les zones on hi ha una major concentració de torres privades era el tram que va des del Baluard (a l'alçada del Foradot) fins la muralla Santa Tecla (a l'alçada de la plaça de la Bàscula), en total n'hi ha nou, totes vivendes i una d'elles abandonada.

Taula 8: Ús, estat i propietat de les torres al 2015

Torres	Ús	Estat	Propietat
1. Torre dels Cinc Cantons	Vivenda	Reconstruïda etotalment	Privada
2	Vivenda	Reconstruïda per l'interior	Privada
3	Vivenda	Mal estat	Privada
4.	Vivenda	Reconstruïda totalment	Privada
5.	Vivenda	Reconstruïda totalment	Privada
6.	Cap	Reconstruïda per l'exterior	Ajuntament
7. Torre de Poblet	Cap	Parcialment reconstruïda	Ajuntament
8. Torre-portal de Bover	Seu social	Reconstruïda totalment	Ajuntament, cedida al Ball de Bastons
9	Cap	En abandó i perill de ruïna	Ajuntament
11	Cap	En abandó i perill de ruïna	NS
12. Torre del Castlà	Vivenda	Reconstruïda totalment	Ajuntament
13	Seu social	Reconstruïda per l'exterior	Ajuntament
14.	Seu social	Reconstruïda totalment	Ajuntament, cedida a l'Associació Juvenil Barjaula

15.	Torre de Sant Francesc/ cal Masalles	Vivenda, industrial	Bon estat	Privada
16		Turístic	Reconstruïda totalment	Ajuntament, visitable amb el pas de ronda
17.	Torre-portal de Sant Jordi	Turístic	Reconstruïda totalment	Ajuntament, visitable amb el pas de ronda
18		Turístic	Reconstruïda etotalment	Ajuntament, visitable amb el pas de ronda
19		Cap	Reconstruïda totalment	Ajuntament
20.	Torre de cal Cardús	Vivenda		
		Forma part d'una vivenda	Bon estat	Privada
21		Cap	Reconstruïda per l'exterior	NS
22		Vivenda	Mal estat	Privada
23.	Torre de Sant Marçal	Seu social/ magatzem	Reconstruïda totalment	Ajuntament, cedida a la Congregació de la Sang
24.		Cap	Millorable	Ajuntament
25.	Torre del Pou de Gel	Vivenda	Reconstruïda totalment	Privada
26.		Vivenda	Reconstruïda totalment	Privada
27.		Cap	Abandó, molt mal estat	Privada
28.		Vivenda		
		Forma part d'una vivenda	Bon estat	Privada
29.	Torre de Sant Antoni	Seu social	Reconstruïda totalment	Ajuntament, cedida a la DO

Font: elaboració pròpia

L'ús de les torres

A partir de les obres realitzades a les muralles de Sant Jordi, Sant Francesc i Santa Tecla, en els darrers anys, l'Ajuntament s'ha trobat amb un increment de patrimoni, ha anat adquirint torres i no d'una forma especialment intencionada. Al 1997 el municipi comptava amb deu torres i va haver de plantejar-se el seu ús.

Aquesta reflexió actualment té més sentit que a l'any 1997, doncs, l'Ajuntament disposa de tretze torres, gairebé la meitat. A final dels noranta i principi dels dos mil, s'optà per cedir les torres a entitats i en un cas excepcional a un particular. Més tard, es destinaren tres torres a ús cultural i turístic. I, per altra banda, sorgeix una nova idea, la de fer-ne apartaments turístics.

Segons les enquestes realitzades el 91,2% dels enquestats prefereix que les torres siguin de titularitat pública i ser un espai destinat a la ciutadania on poder realitzar activitats socials o bé com a seu d'entitats.

L'ús social: seus socials d'entitats locals

El 1999, l'Ajuntament cedí la torre-portal de Bover al Ball de Bastons, a qui dos anys abans, la Diputació li havia traspasat la propietat.⁴⁷ Es tractava de la primera torre cedida a una entitat.

L'any 2000 es decideix fer obres a la torre del Castlà i cedir-la al pintor Josep Martínez Lozano, quatre anys després es fa el mateix de la torre núm. 14, a la muralla Sant Francesc, a l'associació juvenil Barjaula. L'any 2008 la torre de Sant Antoni es destina com a seu del Consell Regulador Denominació d'Origen Conca de Barberà. Al 2011, després d'haver fet reformes a la torre de Sant Marçal se cedí a la Confraria de la Sang. I darrerament la torre núm. 13, de Sant Francesc, l'associació de portadors del drac i l'àliga. A part d'aquestes tenim notícia de cessions puntuals a l'Associació Medieval de Sant Jordi a la torre núm. 24, a la zona del Baluard, dels Traginers a Montblanc a la torre núm. 19, a la muralla Sant Jordi.

La cessió de la torre del Castlà

El 2000, després de les obres d'enderroc de la muralla Sant Francesc, l'Ajuntament adquireix la torre del Castlà que la cedeix, a l'artista esmentat, que hi mantingué residència i estudi fins l'any 2006, data de la seva mort.

La torre-vivenda del Castlà compta amb un soterrani utilitzat com a celler, una planta baixa com a entrada, un primer pis com a cuina-sala d'estar, un segon pis com a dormitori i bany, un tercer pis que com a estudi de pintura i finalment el terrat. L'accés als diferents pisos és mitjançant una estreta escala de cargol i un muntacàrregues.

Després de la mort del pintor la torre es quedà sense usuari, però no sense ús. Es tracta d'un allotjament que es reserva per a estades protocol·làries. S'hi han allotjat creadors i artistes que passen una temporada a la vila.

La cessió de la torre núm. 14

L'Associació Juvenil Barjaula, feia temps que buscava un espai per convertir-lo en la seu social de la seva entitat, fins llavors feien servir el despatx d'un equipament municipal.

Els membres de Barjaula van descobrir una línia de subvencions de la Secretaria General de Joventut destinada a equipament juvenil, va ajudar molt a que els hi fos concedida perquè era un ajut oficial poc sol·licitat. Barjaula es reuní amb l'Ajuntament i acordaren que els cedirien un local, una de les torres que es troben entre la muralla Sant Francesc i la muralla Santa Tecla. A partir d'aquest moment, van començar les obres de condicionament de la torre i al 2006 la van inaugurar oficialment

La torre consta d'una planta rectangular, gairebé quadrada de sis nivells: soterrani, planta baixa, primera planta, segona planta, tercera planta i terrat. Barjaula a més va fer-hi fer uns altells a les plantes segona i tercera per aprofitar més l'espai.

En l'època que Barjaula va aconseguir la torre com a seu, era de bonança econòmica i d'auge de la construcció. Fou una costosa obra finançada per la Generalitat.

S'ha d'assenyalar que aquest tipus de tractes referents a la cessió a entitats juvenils de locals municipals i en aquest cas un local tant singular com una torre, genera recels a altres que es reuneixen en locals precaris, com granges en desús, pagant lloguer.

La cessió de la torre de Sant Marçal

La cessió d'aquesta torre ha estat polèmica per la confusió de la seva titularitat. Sembla ser que tot i que l'Ajuntament deia que era seva, però en l'escriptura pública no hi figura la propietat de la torre, finalment, la justícia va donar la raó a l'Ajuntament, el qual la cedí a la Congregació de la Sang.

L'ús turístic

Montblanc té grans potencialitats de cara al turisme. La seva monumentalitat el fan un lloc especialment interessant, tot això, sumat a la seva proximitat amb Poblet fa que cada cop més Montblanc s'especialitzi a l'activitat turística. L'Ajuntament té com objectiu fomentar el turisme, es dóna èmfasi en la restauració de monuments i també en les diverses fires i festes que aporten turistes a la vila com la Setmana Medieval.

Actualment, malgrat la crisi econòmica, l'activitat turística és l'única que es manté. Pel que tots els Ajuntament opten per convertir en turístic allò que potencialment ho pot ser. Davant la situació d'incertesa sobre l'ús que se'n pot fer de l'espai de les torres, l'Ajuntament ha optat per destinar-los a espais turístics que generin diners.

Les torres visitables

L'Ajuntament a part de cedir torres a entitats o en el cas de la del Castlà a un particular, disposa de tres torres convertides en centres d'interpretació. Aquestes corresponen als núms. 16, 17 (portal de Sant Jordi) i 18, totes en aquest trams de muralla, s'hi ha refet el pas de ronda que connecta les torres i des de 2010 són visitables.

Un guia turístic de l'Oficina de Turisme de Montblanc acompanya als visitants per les torres i el pas de ronda on els hi fa unes explicacions sobre els orígens i història de la vila, així com la construcció, història i materials de la muralla. La visita compta amb el suport gràfic de plafons explicatius.



Imatge 9: Plafons explicatius en l'interior d'una de les torres visitables

El fet que hi hagi unes torres destinades a ús cultural i turístic com a centres d'interpretació, és una iniciativa que als montblanquins els hi agrada. Per una banda la població local té l'entrada a un preu reduït, i per primera vegada tothom té la possibilitat d'entrar a una torre, veure com és i gaudir de les seves vistes, això és percebut com a cert privilegi, abans pujar-hi no era habitual.

Apartaments turístics

El 2003 sorgí la idea de convertir cinc torres de titularitat municipal en apartaments turístics. L'explotació d'aquestes seria mitjançant gestió privada via concessió de l'espai i part dels beneficis del lloguer dels apartaments serien destinats a rehabilitar les muralles.

En aquell moment hi havia un grup hotelier interessat en el projecte. Aquest grup havia pensat ubicar un hotel a Montblanc i posteriorment engegar el projecte dels apartaments turístics, però no s'arribà a materialitzar.

Les cinc torres municipals pensades per acollir apartaments turístics són les que es troben entre la muralla Sant Francesc i Sant Jordi. Actualment tres són utilitzades actualment com a centre d'interpretació.

D'apartaments turístics en torres ja se'n ha fet en altres ciutat monumentals com Bolonya, però de moment tot indica que a Montblanc no es realitzarà a curt termini.

També caldria presentar el projecte a la població local i fer-los sentir participants ja que segons una enquesta realitzada per a aquest estudi. Sobre una mostra de 34 persones de la vila, el 64,7% dels enquestats no valora positivament que les torres municipals es puguin convertir en apartaments turístics. Una bona manera d'aconseguir cohesió i a la vegada crear nous llocs de treball seria donant la possibilitat a la població local d'invertir en el projecte en forma de petita empresa d'allotjaments rurals.

L'ús residencial

Encara hi ha torres que són vivendes, però ja no en queda cap que sigui magatzem. Forma part de l'herència del segle XVIII.



Imatge 10: Torres-vivendes abandonades

Torres-vivendes en estat d'abandonament

Trobem algunes torres en mal estat de conservació, són aquelles que abans eren vivendes i que han estat abandonades. Hi vivien persones que a mesura que van poder i les seves condicions econòmiques ho permeteren s'instal·laren en cases de millor habitabilitat.

Maria de la Serra Folch va viure a la torre núm. 27 entre els anys 1950 i 1962, en una entrevista en el diari *La Vanguardia*, recordava que a diferència d'ara, les torres no eren sofisticats *lofts* ni llocs massa còmodes per viure-hi. L'aigua l'havien d'anar a buscar a la font i la llum li donava una casa veïna on vivia la seva mare. En aquella època totes les torres estaven ocupades per vivendes, en les que no hi vivia gent del poble, es llogaven a immigrants. Segons Maria de la Serra Folch eren els habitatges més barats de Montblanc. L'esmentada entrevistada va heretar la torre d'una tia seva, però assegura que ara no hi tornaria a viure perquè tot eren escales i les estances eren petites⁴⁸.

Les condicions d'habitabilitat d'aquestes torres-vivendes eren precàries. En l'espai de 20 m² per planta i amb un màxim de tres plantes, hi ha manca d'espai. El fet que les plantes siguin tan petites dificulta la seva distribució, el principal problema dels arquitectes i dels constructors d'obres de cara a la reforma d'una torre és la col·locació d'escales, i evitar que siguin excessivament altes i dretes.

L'escassa ventilació i il·luminació també era un inconvenient. En els estàndards de reformes actuals es col·loquen grans vidrieres a partir de la primera planta. Aquesta norma de cara a les noves reformes ha generat el problema de l'excés d'entrada de llum, que impossibilita viure-hi a l'estiu.

Torres-vivendes adossades a una casa

Les torres-vivendes que encara s'hi viuen són perquè estan adjacents a una casa com és el cas de la torre núm. 15 de cal Masalles a la muralla Sant Francesc, la torre núm. 21 de cal Cardús a la muralla Sant Jordi i la torre núm. 28 del Baluard. No és que la torre sigui en sí una casa sinó que forma part d'una vivenda i per tant té unes dimensions més grans.

Aquestes cases són ocupades per famílies de la vila i és la seva residència habitual. Cal dir que en el moment que s'hi ha efectuat reformes a aquestes torres, a partir de la declaració de l'any 1947 que declarava el conjunt històric i artístic de la vila *Monumento Nacional*, les ha efectuat un ens públic i no pas els propietaris.

Torres-vivendes no reformades

Altres torres que actualment encara són habitades o que fins fa poc ho eren, són torres-vivendes que es troben en un estat millorable en no haver-s'hi fet reformes. Els darrers residents no són els propietaris, sinó que eren llogaters que pagaven un baix lloguer, es tracta de persones de procedència magrebí i sense recursos.



Imatge 11: Torres-vivendes que formen part d'un immoble annex.



Imatge 12: Torres habitades i per reformar.

Torres-vivendes reformades

La torre dels Cinc Cantons és una torre singular, és l'única que compta amb una planta pentagonal de cinc cares, mentre que la resta en tenen quatre. Fou comprada per Josep Andreu i Abelló, al tornar de l'exili. Andreu i Abelló va ser l'últim President del Tribunal de Cassació de Catalunya i diputat al Parlament per ERC.

A Montblanc hi ha hagut un mercat de torres. Entre els últims anys dels noranta i principi dels anys dos mil hi va haver persones que van tenir un especial interès per la compra de torres. Aquest fenomen s'emmarca en l'època de bonança econòmica i d'auge de l'economia constructiva. Segurament en una època de crisi econòmica, on és més prioritari mantenir la vivenda principal i no segons residències, no hi ha tant d'interès per adquirir torres.

Les altres torres restaurades per particulars han estat la torre del Pou de Gel, la torre núm. 26 ambdues al Baluard i la torre núm. 5 a la muralla Santa Tecla. Aquestes torres foren comprades entre els últims anys dels noranta i fins la primera dècada dels anys dos mil i restaurades amb molt de gust. En dues d'aquestes torres, Maties Solé hi va treballar com a director de l'obra.



Imatge 13: Torres-vivenda adquirides i reformades en els últims anys

El perfil del compradors d' aquestes tres torres és el de persones que no tenen la seva residència habitual a Montblanc, però sí una vinculació amb la vila, sigui per familiars originaris de Montblanc o per haver-hi passat alguna temporada. Com a mínim dos d'aquests propietaris ja tenien abans de comprar la torre, una altra vivenda a Montblanc que són antigues cases pairals.

El propietari de la torre del Pou de Gel, és un cirurgià estètic que va estudiar batxillerat al col·legi de la Mercè de Montblanc i té la seva residència habitual a Barcelona, però decidí comprar la torre.

La torre núm. 26 és propietat d'una diplomàtica, ambaixadora de l'UE a Tunísia, que tenia avantpassats originaris de la vila. La propietària, ja comptava amb una altra vivenda a Montblanc

Es tracta de la torre més completa, compta amb un pati i un tros de muralla. Fins i tot té unes escales que surten del pati i accedeixen al pas de ronda.

La torre núm. 5, que es troba a la plaça de la Bàscula a la muralla Santa Tecla és propietat d'un matrimoni, ella originària de la vila i ell otorrinolaringòleg de Barcelona. Aquesta parella també comptaven amb una casa a la vila, abans de comprar la torre.

Com podem observar, els nous propietaris tenen un perfil diferent dels anteriors residents.

Segons l'enquesta esmentada, el 75% dels consultats no voldria una torre ni per primera ni segona residència, sols un 38,2% creu que una torre pot ser un bon habitatge, un 26,5% se'n compraria una i només un 4,3% en farien ús.

Amb l'arribada d'aquests nous propietaris amb un nivell adquisitiu més alt que el dels anteriors residents, fan notables reformes i augmenta el seu valor.

L'única torre que ha estat restaurada en els últims anys per una persona que l'heretà de la seva família, és la torre núm. 4 que es troba a la muralla Santa Tecla. La propietària, Maria Serra Fornell, en una entrevista publicada a *La Vanguardia* comenta que la torre sols la pot utilitzar ocasionalment, i no la vol llogar ni explotar-la com a casa rural, tot i que li plourien ofertes⁴⁹.

Conclusions

La privatització de les torres a la muralla de Montblanc, deriva del segle XVIII quan l'Ajuntament vengué les torres, així com les valls i fossars. Es ven aquesta propietat municipal a causa de la ineficàcia defensiva de la fortificació davant l'arribada de l'artilleria.

Els compradors de les torres eren pagesos que les van adaptar com a vivendes, tan sols calia aixecar una sola paret (la interior) i tenien una casa amb un gran estalvi d'obra.

El fet que s'edifiqués al voltant de la muralla aprofitant els murs i que les torres es transformessin en habitatges, ha ajudat a que no fossin destruïdes.

L'evolució de les torres, pel que fa al seu ús, des de la venda al segle XVIII no ha canviat fins avui. Gràcies al testimoni d'antics residents de torres sabem que eren un habitatge precari i incòmode, en canvi, els nous compradors que hi han efectuat reformes, han millorat la seva

confortabilitat. Una torre pot esdevenir un apartament de segona residència en determinats mesos de l'any, però no com a una llar on viure-hi permanentment.

La torre de «Barjaula» està ben adaptada a les necessitats de l'entitat, amb una sala de reunions, oficina, espai de trobada, etc. I per tant ho té tot per ser utilitzada. La de Sant Marçal, cedida a la Congregació de la Sang, no compleix cap d'aquests requisits.

Hi ha altres entitats que disposen d'una seu i no la utilitzen. De totes maneres no es a causa que la torre sigui apte o no apte per acollir una entitat, sinó que aquestes ja tenen una altra seu més àmplia.

La qualitat de l'obra de les torres que són reformades per particulars és millor que les que són reformades per l'Ajuntament.

Mitjançant una enquesta hem pogut fer-nos una idea sobre quina és la opinió dels montblanquins vers l'ús de les torres. Se'ls hi formularen preguntes com si consideren que és un bon habitatge, si es comprarien una torre i si la voldrien per primera o segona residència, si creuen que és un bon local per a seus d'entitats, si consideren que convertir torres públiques en apartaments turístics és una bona idea, i, finalment, se'ls preguntava quin ús destinarien ells a una torre.

Segons l'opinió dels montblanquins, prefereixen que les torres siguin de titularitat pública abans que particulars. Consideren que una torre no és una bona vivenda, sobretot com a primera residència, tot i que un bon nombre no descarta comprar-ne alguna com a segona residència. No estan d'acord en convertir les torres públiques en apartaments turístics i es mostren favorables a continuar transformant-les en seus socials d'entitats locals o bé en centres d'interpretació, com els que ja existeixen en el pas de ronda. Algunes propostes però van més enllà del que ja es practica i fan propostes més originals, com fer-ne taller per artistes, sales d'exposicions, sala d'actes municipal, espai creatiu per a infants, etc.

Les respostes mostren que els enquestats són bons coneixedors de la realitat del seu poble així com reticents als canvis. Els montblanquins saben que viure en una torre és precari, han conegut persones que hi ha viscut i han vist com a mesura que ha millorat la seva situació s'han traslladat a viure en altres llocs més habitables. No els convenç la idea de convertir allò públic per un ús privat, cal dir que l'Ajuntament no ha presentat, encara, un projecte detallat.

La majoria de la població considera que les torres han de ser de titularitat pública i que han de ser cedides a entitats locals. És més important la qualitat de les obres i l'adequada restauració i conservació del monument que la seva titularitat. Existeixen particulars que estan disposats a restaurar torres i assumir la responsabilitat com a propietaris. De moment totes les torres restaurades per particulars s'ha fet respectant la normativa vigent i no han distorsionat el monument. Fins el moment no coneixem cap mala gestió.

Són vint-i-vuit les torres de la muralla i l'Ajuntament no les pot gestionar. És positiu que se'n faci un ús social. De moment, les torres no acaben de funcionar com a locals d'entitats, potser perquè no s'ha establert un criteri sobre quina tipologia d'associacions són les que generen una activitat que permet un millor aprofitament.

La conversió de tres torres en centres d'interpretació, és una opció encertada. Així ho consideren els enquestats.

Cal estar atents al projecte d'apartaments turístics, es tracta d'una bona opció per rendibilitzar el patrimoni, podria ser una plataforma de creació d'ocupació local si es destinés a petits empresaris rurals.

Segurament que plantejant el projecte de la conversió de torres municipals en apartaments turístics dirigits a la població de la zona i no a grups de restauració i hostaleria, la població de Montblanc, que segons l'enquesta es mostra clarament en desacord a aquesta conversió amb un 64,7% en contra, s'hi mostraria molt favorable ja que ells mateixos podrien ser beneficiaris del projecte.

Cal plantejar amb quins criteris es restaurarà i s'adequarà a les necessitats derivades de l'ús que s'ha definit i donar resposta als conflictes que es produeixin. Les respostes han de venir de la col·laboració dels especialistes en història, arqueologia, arquitectura, urbanisme, i de les necessitats de la gestió, de la propietat, i de la ciutadania, destinatària del gaudi dels béns culturals.

Notes

- 1.-Segons Jaume Felip Sánchez, un document aclareix que l'encarregat de la obra fou Bord de Gravalosa i no fra Guillem de Guimerà com va dir Antoni Palau i Dulcet. «Dades per a la història de la muralla de Montblanc (s. XIV)», *El Foradot*, (Montblanc), 58, (2009) p. 25-28. Segurament era una persona enviada pel Rei.
- 2.-Hi ha incertesa sobre la data exacta d'inici de les obres de la muralla i la seva finalització, segons Jaume Felip Sánchez es van iniciar l'any 1366 i es van acabar al 1396. Felip, *op. cit.* *El Foradot*, (núm 58 pàg 25-28).
- 3.-París, Lluís. «El creixement del Montblanc medieval i un fogatge de finals del segle XV», *Aplec de Treballs* (Montblanc), 1, (1978) p. 146.
- 4.-Representant militar del rei a la Vila.
- 5.-París, Lluís, *op. cit.*
- 6.-Notari, arquer de la guàrdia reial i cronista oficial dels viatge que va fer Felip I.
- 7.-La llegenda diu que temps enrere, les torres de Montblanc havien estat escapçades per la seva part superior, com a conseqüència d'un càstig que Poblet imposà a la vila ducal.
- 8.-En els documents no s'utilitzava el terme Ajuntament, sinó Universitat i ens alguns casos Comú.

- 9.-Tant el cens de Josep Aparici com els posteriors són extrets d'Iglèsies Josep (1974). *Estadístiques de població de Catalunya. El primer vicenni del segle XVIII*. Barcelona, vol. I, p. 78, 299, 521; Vol II p. 680, 681; Vol. III p. 1.183-1.185, 1.300-1.306.
- 10.-Voltes, Pere. «Distribución de una leva de soldados entre los núcleos habitados de Cataluña, en 1726», *Cuadernos de Historia Economica de Cataluña*. (Barcelona) 10, (1973, p. 82 i 94.
- 11.-Iglèsies, Josep. *El cens del Comte Floridablanca, 1787 (part Catalunya)*. Barcelona, 1969, p. 53.
- 12.-El cens, era una renda feudal on es ven o es cedeix el domini útil d'un immoble a canvi de pagar cada any un cànon apart del pagament de l'entrada.
- 13.-Grau Pujol, Josep M. «L'expansió urbanística de Montblanc a finals del segle XVIII: l'ocupació dels espais no edificats», *Propiedad y urbanismo: revista jurídica de la cámara oficial de la propiedad urbana de la comarca de Reus* (Reus), 5, (1988), p. 27.
- 14.-Estava prohibit fer forats a la part de la muralla, normativa que anava dirigida al desig de controlar les entrades a la vila a través dels portals, per tal d'assegurar-se les imposicions tributàries, més que no pas una prevenció d'un possible atac.
- 15.-Algunes de les localitzacions de les torres poden no ser correctes.
- 16.-L'emfiteusi de Francesc Sabater a la Torre de Bover com en la resta la informació és extreta de Josep Guarro, «Les torres de Montblanch», *La Conca de Barberà*. (Montblanc), 13 de maig de 1904, p. 2-3, «Notícies històriques del clos amurallat de Montblanc», *La Conca de Barberà* (Montblanc), 25 de gener de 1908, p. 2-3.
- 17.-Els deseners era una mena de guarda o milícia montblanquina que prestà serveis de vigilància i de defensa. La torre de Bover fou cedida al desener Sr. Francesc Sabater, aquest en morir, el seus hereus venen la torre l'any 1773.
- 18.-Porta, Josep M., Serra, Gabriel. *Història de la Congregació i Germandat de la Sang de Montblanc*, Montblanc, 1992.
- 19.-Grau, Josep M. *op. cit.* p. 35.
- 20.-Tant la compra venda de la Torre de Bover com de la resta s'ha extret la informació de Grau, Josep M. *op. cit.* p. 39.
- 21.-Prevere i historiador. Nasqué a Montblanc al 1878. En els anys vint i trenta desenvolupà, a més de la seva activitat pastoral, una gran tasca com a escriptor i, d'una manera especial, com a investigador. Els seus treballs ompliren les pàgines dels periòdics locals. Una de les seves grans realitzacions, que portà a terme sol i sense ajudes, fou la restauració de l'interior de l'església de Sant Miquel. La guerra civil, no solament li impedí culminar l'obra que ja tenia avançada, sinó que també acabà amb la seva vida. El dia 2 d'agost de 1936 fou assassinat a Mas de Mateu (Rojals).
- 22.-Ganau, Joan, *La protección de los monumentos arquitectónicos en España y Cataluña 1844-1936: legislación, organización, inventario*, Lleida, 1997.
- 23.-Llibreter, bibliògraf i escriptor. Nasqué a Montblanc al 1867 a Barcelona va obrir la seva pròpia llibreria. Va escriure diverses obres sobre la Conca de Barberà, Montblanc i Poblet. Fou membre de la Societat Arqueològica Tarraconense.
- 24.-Josep M. Rendé i Ventosa va néixer a l'Espluga de Francolí el 1876. El 1902 creà la Cooperativa de l'Espluga, posteriorment participà activament per la creació de la Caixa Rural d'Estalvis. Sota la seva empena sorgí el Sindicat Agrícola de l'Espluga i més endavant el Celler Cooperatiu. A nivell comarcal impulsà la constitució de la Federació Agrícola de la Conca de Barberà de la qual fou president. Fou director d'Acció Social Agrària de la Mancomunitat de Catalunya (1923). Col·laborà de forma assídua en la premsa del moment, tant a l'àmbit local com comarcal i nacional.
- 25.-Lacuesta, Raquel. *Restauració monumental a Catalunya (segles XIX i XX): les aportacions de la Diputació de Barcelona*. Barcelona, 2000.
- 26.-Alcalde de la vila des del primer d'abril de 1922 al 23 d'octubre de 1923. Milità en organitzacions catalanistes.
- 27.-Lacuesta, Raquel. *Op. cit.*
- 28.-Lacuesta, Raquel (2000). *Op. cit.*
- 29.-Solé Maseras, Maties, «La recuperació del centre històric i del recinte emmurallat de Montblanc», *La Casa de la Vila, Butlletí municipal de Montblanc*, n. 10 (febrer, 1998), p. 22 i 23).
- 30.-Arxiu Comarcal de la Conca de Barberà (ACCB), Fons municipal, Informe sobre l'estat de les torres del recinte emmurallat. Reg. 1.541, Llig 5/1.
- 31.-Alcalde de Montblanc de 1964 a 1980; deixà el càrrec per ser president de la Diputació de Tarragona (1980 a 1982; i 8 de juny de 1983 a 5 de juliol de 1988). Procurador a les Cortes (1972 a 1978). Diputat al Congrés per Convergència i Unió (legislatures de 1982 i 1986). Conseller de Governació de la Generalitat de Catalunya (1988 a 1992) i delegat del Govern de la Generalitat a Madrid (de 1993 al 2002). Durant el seu mandat a

l'alcaldia de Montblanc destacà per la industrialització de la vila i la recuperació de la muralla comprant les cases adossades a la muralla. La compra de cases pel seu posterior enderroc i alliberament de la muralla fou motiu de conflicte entre Gomis i sectors de la població contraris a l'actuació de l'ajuntament.

- 32.-ACCB, Fons municipal, Títol: 1954 Informe sobre l'estat de les torres del recinte emmurallat. Reg. 1.541, 5/2.
- 33.-«Donacion del portal de Sant Jordi». *Montblanch, Boletín de cultura e información local (Montblanc)*, 1 de maig de 1961 p. 1.
- 34.-Advocat i polític. Nasqué a Montblanc l'any 1906. Formà part de la comissió de la Generalitat que aprovà el projecte d'estatut d'autonomia presentat a les Corts constituents. Diputat al Parlament de Catalunya (1932) i president de la seva comissió de Justícia i Dret i membre de la Diputació Permanent. President de l'Audiència Territorial de Barcelona (1936) i del Tribunal de Cassació de Catalunya (1936). President de l'Ateneu Barcelonès (1936). Al final de la guerra civil s'exilià a França (1939) i més tard a Mèxic i a Tànger. Tornà a Barcelona l'any 1964. Va obrir la sessió constitutiva de l'Assemblea de Catalunya i fou diputat a Madrid (1977-1979) i senador (1979-1980), diputat al Parlament de Catalunya (1980-1984) pel Partit Socialista de Catalunya. Fou novament president de l'Ateneu Barcelonès (1977-1985).
- 35.-Maties Solé Maseres: Nasqué a Montblanc l'any 1934. Llicenciat en l'Escola de Belles Arts Sant Jordi i cursà estudis d'arquitectura a l'Escola d'Arquitectura a Barcelona. Ha estat el principal restaurador del Patrimoni Arquitectònic de Montblanc, en el recinte emmurallat de Montblanc, així com els principals edificis monumentals de Montblanc i l'assessorament d'obres en immobles de propietat privada. També ha treballat de restaurador als monestirs de Poblet, Santes Creus i Sant Pere de Rodes, la muralla i edificis històrics de Tarragona i el castell de Rocafort de Queralt. És autor de diversos projectes arquitectònics d'obra actual. Fou fundador i director del Museu Comarcal de la Conca de Barberà. És membre de la Real Acadèmia de Belles Artes Sant Jordi.
- 36.-Solé, Maties. *Op. cit.*, p. 21
- 37.-ACCB. Fons municipal. Secció: Montblanc. Sèrie: recinte emmurallat (obres, ocupació i expropiació). 1969-1979.
- 38.-ACCB, Fons Municipal. Memòria sobre l'estat de les muralles. (1972), Reg. 1.541. Llig. 5/3.
- 39.-Valls, Josep-Francesc (22 de juliol de 1972). «El Ayuntamiento de Montblanc y el proyecto de la reconstrucción de las murallas: opiniones entorno a un candente tema», *El Correo Catalan* (p. 3). Valls, Josep-Francesc (29 de setembre de 1972). «Las murallas de Montblanc». *El Correo Catalan*, (p. 2). Valls, Josep-Francesc (30 de setembre de 1972). «Las murallas de Montblanc: Buscando vestigios de muralla por la villa y las razones de un curso». *El Correo Catalán*, (p. 3).
- 40.-ACCB, Fons Municipal, Secció Montblanc Obres, Sèrie recinte emmurallat (ocupació i expropiació). Reg. 1.724, 1 núm. 1 a 6. vol. 2. 1973. Oferiments d'edificis i patis adossats a les muralles.
- 41.-de Solà-Morales, M. «Los fantasmas de la muralla de Montblanc», *Arquitecturas: información gráfica de actualidad* 1974, p 23
- 42.-de Solà-Morales, M. *Op. cit.*, p. 22.
- 43.-ACCB, Fons Municipal, Secció Montblanc Obres, Sèrie recinte emmurallat (ocupació i expropiació). Reg. 1.724, Llig. 2 núm. 1 a 6. Vol. 3. 1969-1977. Actes d'expropiació i just preu.
- 44.-Subirats, Marina (gener-abril 1983) *Informe sobre els primers resultats de l'estudi: la societat montblanquina: actituds en relació al centre històric*. Universitat Autònoma de Barcelona. Inèdit, no publicat. Aquest estudi és especial ja que es tracta d'un treball inèdit i que en el seu moment no va ser publicat i per tant no és accessible, pel present treball se li va demanar a la mateixa autora si el podia facilitar i molt amablement me l'ha fet arribar.
- 45.-Bosch, Rosa M (13 de novembre de 1995). «Montblanc recuperará este año el tramo de muralla más espectacular», *La Vanguardia*: Sección ciudades (p. 41).
- 46.-Editorial, «Cloenda de l'Escola-Taller Anguera després de dos anys d'activitat», *La Casa de la Vila, Butlletí municipal de Montblanc*, 10, (febrer 1998) p. 10-11).
- 47.-Editorial, «Cessió i arrenjament del portal de Bové», *La Casa de la Vila, butlletí municipal de Montblanc* (9, setembre de 1997, p. 33).
- 48.-Rodon, Ivan. «Viure en una torre», *La Vanguardia*: edició Tarragona (9 de desembre, 2011), p. 3.
- 49.-Rodon, Ivan, *op. cit.*

Bibliografia

- Contijoch, Eduard, «La cessió del Portal de Bové al poble de Montblanc», *El Foradot* (Montblanc), 70, (2012), p. 15-18.
- Editorial, «Cloenda de l'Escola-taller Anguera, després de dos anys d'activitat» *La Casa de la Vila, Butlletí municipal de Montblanc*, n.10, p. 22 i 23.
- Editorial, «Donación del portal de Sant Jordi» *Montblanch, Boletín de cultura e información local* (Montblanc), 126, 1 de maig de 1961, p. 1.
- Editorial «Cloenda de l'Escola-Taller Anguera després de dos anys d'activitat». *La Casa de la Vila, Butlletí municipal de Montblanc* (10), pàg. 10-11.
- Entrevistes a Josep Rodríguez, Josep Gomis i Josep M. Campdepedrós.
- Felip, Jaume, «Dades per a la història de la muralla de Montblanc (s.XIV)». *El Foradot* (Montblanc, 58, 2009, p. 25-28).
- Ganau, Joan, *La protección de los monumentos arquitectónicos en España y Cataluña 1844-1936: legislación, organización, inventario*. Lleida, 1997.
- Grau Pujol, Josep M. «L'expansió urbanística de Montblanc a finals del segle XVIII: L'Ocupació dels espais no edificats». *Propiedad y urbanismo: Revista Jurídica de la cámara oficial de la propiedad urbana de la comarca de Reus* (Reus), 5, 1998, p. 26-51.
- Guarro, Josep. «Notícies històriques del clos amurallat de Montblanc». *La Conca de Barberà*: (Montblanc), 250, 25 de gener de 1908, p. 2-3.
- Guarro, Josep. «Les torres de Montblanch». *La Conca de Barberà*, (Montblanc), 57, maig de 1904, p. 2-3.
- Iglésies, Josep. *El cens del Comte Floridablanca, 1787 (part Catalunya.)*. Barcelona, 1969. (p. 53)
- Lacuesta, Raquel. *Restauració monumental a Catalunya (segles XIX i XX): les aportacions de la Diputació de Barcelona*, Barcelona, 2000.
- Martorell, J. *Conservació de monuments: Projecte de restauració de la Torre-Portal de Bover i muralla de Montblanch*. Barcelona [memoria mecanografiada], 12 de desembre de 1922.
- Martorell, J. *La restauració de les muralla de Montblanch*. Barcelona [memoria mecanografiada] 31 de juliol de 1932.
- París, Lluís. «El creixement del Montblanc medieval i un fogatge de finals del segle XV». *Aplec de Treballs* (Montblanc, 1, 1978, p. 148-152).
- Porta, Josep M., Serra, Gabriel. *Història de la Congregació i Germandat de la Sang de Montblanc*. Montblanc, 1992
- Porta, Josep M. *Montblanc*. Montblanc, 1999.
- Poblet, Josep M. *Memòries d'un rodamón*. Barcelona, 1976. p. 105 i 106.
- Rodon, Ivan. «Viure en una torre». *La Vanguardia*: Edició Tarragona, 9 de desembre de 2011, p. 1-3.
- Solé, Maties, «Síntesi històrico-urbanística de Montblanc». *Espitllera* (Montblanc), 5, (1982), p. 47-52.
- Solé, Maties, «La recuperació del centre històric i del recinte emmurallat de Montblanc». *La Casa de la Vila, Butlletí municipal de Montblanc*, 10, (febrer de 1998), p. 21.
- Subirats, Marina, Informe sobre els primers resultats de l'estudi: la societat montblanquina: actituds en relació al centre històric. UAB. Treball inèdit. Gener-abril, 1983.
- Valls, Josep-Francesc, «El Ayuntamiento de Montblanc y el proyecto de la reconstrucción de las muralla: opiniones entorno a un candente tema», *El Correo Catalán* (Barcelona), 22 de juliol de 1972, p. 3.
- Valls, Josep-Francesc, «Las murallas de Montblanc», *El Correo Catalán* (Barcelona), 29 de setembre de 1972 p. 2.
- Valls, Josep-Francesc, «Las murallas de Montblanc: Buscando vestigios de muralla por la villa y las razones de un curso». *El Correo Catalán*, (Barcelona), 30 de setembre de 1972, p. 3.
- Voltes, Pere, «Distribución de una leva de soldados entre los núcleos habitados de Cataluña en 1726» *Cuadernos de Historia Economica de Cataluña* (Barcelona) 10, (1973), p. 82 i 94.

Annex II: fotografies de l'interior d'algunes torres

TORRE DEL CASTLÀ



TORRE DE SANT MARÇAL



Annex III: resultat enquestes

Pregunta	Públic	%	Privat	%	
1. Prefereixes que les torres de la muralla siguin de titularitat pública o privada?	31	91,2	3	8,8	
	SÍ	%	NO	%	
2. Creus que una torre medieval pot ser un bon habitatge?	13	38,2	21	61,8	
3. T'agradaria tenir una torre de la muralla de Montblanc com a primera residència?	4	11,8	30	88,2	
4. T'agradaria tenir una torre de la muralla de Montblanc com a segona residència?	13	38,2	21	61,8	
5. Compraries una torre de la muralla de Montblanc?	9	26,5	25	73,5	
6. Creus que una torre medieval pot ser bon espai per ser la seu d'una entitat local?	31	91,2	3	8,8	
7. Creus que és una bona opció convertir les torres (de titularitat pública) en apartaments turístics?	12	35,3	22	64,7	
Pregunta	Turístic	Social	Cultural	Artístic	Habitatge
8. Quin ús li donaries tu a una torre medieval?	29,8%	38,3%	17%	10,6%	4,3%

Mostra	Sexe	Estat	1	2	3	4	5	6	7	8
1	H	52	PRIVADA	SÍ	NO	SÍ	SÍ	SÍ	SÍ	Tallers per artistes i artesans i que fossin visitables.
2	D	30	PÚBLICA	NO	NO	NO	NO	SÍ	NO	Seu d'entitats locals
3	H	33	PÚBLICA	NO	NO	NO	NO	NO	SÍ	Ús turístic
4	H	25	PRIVADA	SÍ	NO	SÍ	SÍ	SÍ	SÍ	Espai turístic amb recreacions medievals. Estudi de filmació
5	H	27	PÚBLICA	SÍ	NO	SÍ	SÍ	NO	SÍ	Pas de ronda, fer-ho visitable
6	H	63	PRIVADA	NO	NO	SÍ	NO	SÍ	SÍ	Apartaments turístics explotat per un grup empresarial gran, similar als vilars rurals de Cardona.
7	H	29	PÚBLICA	SÍ	NO	SÍ	NO	SÍ	SÍ	Sales d'exposicions. Espais visitables amb el pas de ronda com a Girona
8	H	17	PÚBLICA	SÍ	SÍ	SÍ	NO	SÍ	NO	Locals socials
9	H	24	PÚBLICA	SÍ	NO	SÍ	NO	SÍ	SÍ	Museu. Seu d'entitats locals
10	D	24	PÚBLICA	SÍ	NO	NO	NO	SÍ	NO	Ús cultural (Conferències, cinema, clubs de lectura, tallers...) i però no per a entitats ja que no en fan cap ús
11	D	24	PÚBLICA	NO	NO	NO	NO	NO	NO	Museu
12	H	28	PÚBLICA	NO	NO	SÍ	SÍ	SÍ	NO	Seus d'entitats locals. Ús turístic. Sales d'exposicions temporals
13	D	30	PÚBLICA	NO	NO	NO	NO	SÍ	NO	Seus d'entitats locals
14	D	28	PÚBLICA	NO	NO	NO	NO	SÍ	NO	Seus d'entitats locals per a que hi realitzin activitats, no com a magatzem
15	H	21	PÚBLICA	NO	NO	NO	NO	SÍ	NO	Ús públic. Espai visitable
16	H	34	PÚBLICA	NO	NO	SÍ	SÍ	SÍ	SÍ	Apartaments turístics i lloguers de caps de setmana.
17	H	22	PÚBLICA	SÍ	NO	NO	NO	SÍ	NO	Seus d'entitats locals. Ús turístic
18	H	51	PÚBLICA	NO	NO	NO	NO	SÍ	NO	Seus d'entitats locals
19	H	23	PÚBLICA	NO	NO	NO	NO	SÍ	NO	Espai turístic i visitable. Seus d'entitats locals
20	D	21	PÚBLICA	SÍ	SÍ	SÍ	SÍ	SÍ	NO	Ús social i cultural (biblioteca, espai d'exposicions, sala de lectura, de conferències, etc.)
21	H	25	PÚBLICA	SÍ	NO	SÍ	NO	SÍ	SÍ	Seu d'entitats locals
22	H	24	PÚBLICA	NO	NO	NO	NO	SÍ	NO	Seu d'entitats locals
23	D	25	PÚBLICA	NO	NO	NO	NO	SÍ	SÍ	Serveis al poble

24	D	55	PÚBLICA	NO	NO	NO	NO	SÍ	NO	Museu o espai per entendre el passat medieval
25	D	37	PÚBLICA	NO	NO	NO	NO	SÍ	NO	Seu de l'oficina de turisme. Sales d'actes i conferències. Sala d'exposicions
26	D	24	PÚBLICA	NO	NO	NO	NO	SÍ	NO	Museu sobre el folclore i el passat medieval de la vila
27	H	24	PÚBLICA	SÍ	NO	SÍ	NO	SÍ	NO	Vivendes de lloguer a baix preu. Seus d'entitats locals
28	H	25	PÚBLICA	NO	NO	SÍ	SÍ	SÍ	SÍ	Seu d'entitats locals (com a millor opció). Activitat turística municipal (per exemple l'actual pas de ronda). I apartaments turístics (ja sigui de promoció pública o privada).
29	H	21	PÚBLICA	SÍ	NO	NO	NO	SÍ	NO	Seu d'entitats locals
30	H	25	PÚBLICA	NO	NO	NO	NO	SÍ	SÍ	Apartaments turístics. Museus permanents sobre el passat medieval
31	D	67	PÚBLICA	NO	NO	NO	NO	SÍ	NO	Comerços destinats als turistes. Sales d'exposicions. Seus d'entitats locals
32	D	41	PÚBLICA	NO	NO	NO	NO	SÍ	NO	Espai autogestionat destinat a les activitats extraescolars creatives pels infants
33	H	26	PÚBLICA	SÍ	SÍ	SÍ	SÍ	SÍ	NO	Vivenda. Seu per a entitats local
34	H	36	PÚBLICA	NO	NO	NO	NO	SÍ	NO	Local socials per a la realització d'activitats diverses com tallers, xerrades, obertes a les entitats del poble.