

Fons documentals per a l'estudi dels monuments a la demarcació de Tarragona (segles XIX-XX)

RESUM

Article que relaciona els principals arxius útils per a conèixer la història de la restauració dels monuments de les comarques de Tarragona conservats tant en arxius públics com privats, el seu contingut pot ser d'utilitat per a arqueòlegs, arquitectes i historiadors de l'Art, s'hi adjunta bibliografia i referències de la resta de Catalunya.

RESUMEN

Artículo que describe las principales archivos útiles para conocer la historia de la restauración de los monumentos de las comarcas de Tarragona conservadas tanto en archivos públicos como privados, su contenido puede ser de utilidad para arqueólogos, arquitectos e historiadores del Arte, se adjunta bibliografía y referencias del resto de Cataluña.

ABSTRACT

The article relates the main files useful to know the story of the restoration of monuments in the province of Tarragona files stored in both public and private, its contents could be useful to archaeologists, architects and art historians, attached bibliography and references of the rest of Catalonia.



Josep M. Grau i Pujol

Arxiver i historiador (Montblanc, 1963), col·laborador habitual en revistes de centres d'estudis de la Conca de Barberà, Camp de Tarragona, i comarques gironines, s'ha especialitzat en història moderna, si bé també investiga el període contemporani.

Fons documentals per a l'estudi dels monuments a la demarcació de Tarragona (segles XIX-XX)

Josep M. Grau i Pujol

*ceconcabarbera@gmail.com

Paraules clau: arxivística, restauració, conservació de monuments, segles XIX-XX.

El patrimoni monumental de Catalunya és un actiu que ha estat reconegut per les institucions i que cal valorar acadèmicament i social, no sols per recuperar la nostra història, sinó també com un element cultural i turístic, són moltes les universitats i museus que hi dediquen jornades i publicacions, si bé encara manca camí per recórrer, sobretot si atenem la gran quantitat de documentació conservada, els recursos econòmics destinats a la restauració, i les possibilitats de treball interdisciplinari entre arquitectes, historiadors de l'Art, arqueòlegs i arxivers. A nivell de formació dels arquitectes, la Universitat Politècnica de Catalunya ofereix un màster de Restauració de Monuments d'Arquitectura, la seva homòloga de València disposa d'un Institut Universitari de Restauració de Patrimoni, des de la Universitat de Girona s'ha impulsat TEMPLA, un taller d'estudis medievals, en el qual la restauració hi té un paper destacat, a la resta de l'Estat professors de diverses universitats han creat el grup d'estudi *Ideología y Patrimonio en la España Contemporánea* (IPEC), centrat en la restauració de monuments durant el franquisme, vegeu l'enllaç: <http://www.unioviedo.es/restauracionyreconstruccion/documentacion.html>, fins i tot hi ha revistes especialitzades com *Loggia. Arquitectura y restauración*, de València (des de 1996), *Restauración&Rehabilitación. Revista Internacional del patrimonio artístico*, també de València (des de 1997) o *e-rph. Revista electrónica de patrimonio monumental*, de Granada (des de 2007). En l'apartat de béns mobles, a Barcelona hi ha l'Escola Superior de Conservació i Restauració de Béns Mobles de Catalunya, que des de l'any 2001 editen la capçalera *Unicum*, a Tortosa hi ha l'Escola d'Art i Diseny, que imparteix cursos de conservació i restauració i coordina la revista *DERestaura* (des de 2003). Molts museus catalans també compten amb publicacions periòdiques pròpies, on apareixen regularment articles sobre restauració, sense oblidar les revistes d'Arqueologia i Història de l'Art de les universitats i les miscel·lànies anuals dels centres d'estudis, on el darrer apartat ocupa un espai destacat, així per exemple a *l'Aplec de Treballs* del CECB, (des de 1978), representa una quarta part del seu contingut. En els monuments és necessari que s'habiliti un espai específic per deixar constància de les actuacions, tal com ha fet Poblet i Montblanc amb la creació d'un museu de la restauració, en els edificis seria convenient incorporar un plafó amb fotografies i textos de les intervencions. Per altra banda a causa de la poca cura que en el passat han tingut les administracions per conservar els arxius, les destruccions de les guerres

i les expoliacions, els investigadors catalans han de fer costosos viatges a Madrid, Alcalà de Henares, València o altres centres per poder accedir a les fonts, per no dir la dispersió d'arxius, problema que es resoldria amb una correcta inventariació i posterior digitalització de la documentació. El present article vol ser una petita aportació, si bé som conscients que podria ser molt més extens, cal esperar que en un futur siguin els mateixos arxius els que ofereixin en llurs propis webs tots els catàlegs i inventaris dels seus fons, cosa que en el 2016 molts, inexplicablement, encara no fan -fins i tot els de titularitat pública-, obligant a fer la consulta presencial solament per saber el seu contingut. En la bibliografia hem destacat preferentment els treballs d'arxivística, tot i afegir-ne alguns d'historiogràfics, dels darrers, val a dir que existeixen nombrosos compendis publicats, si bé no és el nostre objectiu en aquest article. Finalment voldríem agrair sincerament les facilitats dels arxivers i arxiveres en la tramesa de la informació dels fons que hem sol·licitat.

Comissions de monuments provincials

El 1844 es crearen a cada província les *Comisiones de Monumentos Históricos y Artísticos*, que depenien dels delegats provincials del Ministeri de Foment (futurs governadors civils), era una època que coincidia amb les desarmortitzacions, a Madrid hi havia una comissió central, el 1854 passaren a la jurisdicció del Ministeri de Foment i més endavant, el 1857, s'integraren a la Reial Acadèmia de Belles Arts, després el 1900, les competències passaren al Ministeri d'Instrucció Pública. Entre les seves funcions principals hi havia la catalogació de monuments i edició d'un butlletí. A causa d'aquesta trajectòria històrica uns fons complementaris són les delegacions d'Hisenda, especialment pel que fa a la venda de béns religiosos en el segle XIX, generalment els fons d'Hisenda estan conservats en els arxius de demarcació (AHG, AHL i AHT), menys a Barcelona que els custodia l'ACA, també cal fer referència als dels Governos civils, consultables en els esmentats centres supracomarçals, avui dependents de la Generalitat de Catalunya, a excepció del de Barcelona. Desgraciadament el fons del Govern Civil de Tarragona arrenca a mitjan del segle XX, amb la destrucció de la documentació anterior (sols es va conservar la sèrie de legalització d'associacions), l'única via possible per recuperar la informació és anar a Alcalà de Henares (AGA). Respecte als teòrics butlletins que s'havien d'editar segons la normativa, Catalunya seguí un model diferent de la resta d'Estat, a Girona s'utilitzaren les pàgines de la *Revista de Gerona*, que editava l'*Asociación literaria de Gerona* entre 1876-1895, continuada puntualment el 1913 i a partir de 1955, recuperada per la Diputació de Girona (avui tota digitalitzada), a Barcelona aprofitaren les pàgines del *Boletín de la Asociación Histórico-Arqueológica Barcelonesa* (1891-1896) i la infinitat de revistes editades a la ciutat comtal, les quals actualment trobem referenciades al portal de la Biblioteca Digital d'Història de l'Art Hispànic:

<http://www.bib.uab.cat/human/bdhah/planes/pub/bdhahcatbase.asp?menuidioma=cat>.

Tarragona disposaria a partir de 1901 del *Butlletí Arqueològic* de la RSAT (avui encara no digitalitzat).

Barcelona

El fons de la CM de Barcelona el conserva l'Acadèmia de Bones Lletres de Barcelona, excepte el llibre d'actes dels anys 1866-1874, que és a l'Arxiu Nacional de Catalunya (ANC), a Sant Cugat del Vallès, que el 1991 el comprà a un llibreter de vell. Hi localitzem les enquestes rebudes dels ajuntaments de la demarcació sobre patrimoni (1844), les inspeccions i actuacions als monuments, inclosa una al monestir de Ripoll (1889), hi ha les actuacions realitzades durant la desamortització, usos dels monuments per a escoles, casernes militars, camps d'esport, hospitals, cases de maternitat, etc. un catàleg de despoblats on s'hi haurien de fer excavacions (1868), un catàleg de pergamins dels segles XII-XVII de l'Arxiu Municipal de Balaguer, fet per Fidel Fita (1867), un informe de 1870 sobre el perill de conservació del monestir de Poblet a causa de la ineficàcia del guarda, proposant una persona per a fer-se càrrec de la vigilància. No hi manquen informes sobre museus, enderroc de portals i muralles, situació de castells, expedients sobre declaracions de MHA, amb informes i cartes), entre els quals i fora del seu territori administratiu, n'hi ha un d'Agramunt (Urgell). La sèrie de correspondència és de gran interès en arrencar des de 1844 i relacionar-se amb moltes institucions (municipis, governs civils, bisbats). De 1845 hi ha un dipòsit de documents a l'ACA, un índex de la biblioteca provincial, pintures procedents de convents suprimits, donació de peces, normativa sobre venda d'objectes artístics (1880), de 1879 hi ha una missiva amb l'ajuntament de Vallfogona de Riucorb sobre l'erecció d'un monument al seu rector Vicenç Garcia amb motiu del 256 aniversari de la seva mort, consultes sobre el castell de Solivella (1957) i el monestir de Vallbona de les Monges, també hi ha retalls de premsa.

Bibliografia:

- Jordi Torner i Planell, *Catàleg del fons documental de la Comissió de Monuments Històrics i Artístics de la Província de Barcelona (1844-1983)*, Barcelona, 2002.
- Josep Grahit Grau, *Comisión de Monumentos Histórico Artísticos de la Provincia de Barcelona: memoria de la labor realizada por la misma en su primer siglo de existencia, 1844-1944*, Barcelona, 1947.

Girona

El fons de la Comissió de Monuments Històrics i Artístics de la Província de Girona (1844-1981) es conserva íntegrament al Museu d'Arqueologia de Catalunya-Girona, juntament amb la seva biblioteca. El 2006 Josep M. Llorens, Clàudia Plana i Immaculada Costa, sota la direcció de Josep Matas, publicaren un complet catàleg amb la descripció del seu contingut. El mateix museu gironí conserva el fons del *Servicio de Defensa del Patrimonio Artístico Nacional-Delegación Provincial de Bellas Artes* (1940-1974), amb expedients referits a la restauració dels monuments i obres en zones protegides. També custodia el fons de la *Comisaria provincial de Excavaciones Arqueológicas* (1941-1974), l'investigador haurà de consultar com a fons complementaris els de la Delegació del Ministeri de Cultura a Girona, el del Govern Civil i de la Diputació de Girona,

tots a l'AHG. És interessant comentar que en l'esmentat museu gironí hi ha dos fons personals d'interès, el primer de Joan Sanz Roca, aparellador del *Servicio de Defensa del Patrimonio Artístico Nacional* (mort el 1969), que conté correspondència, plànols i imatges de monuments en els quals intervingué i el segon de l'arqueòleg Miquel Oliva Prat (1922-1974).

Bibliografia:

- Josep Calzada Oliveras, «La desarmortització i la Comissió de Monuments de Girona», *Revista de Girona*, (Girona), 113, (1985), p. 28-35.
- Miquel Mirambell Abancó, «La restauració del monestir de Santa Maria de Ripoll al segle XIX. Entre la «restauració arqueològica» i la «restauració estilística», *Unicum*, (Barcelona), 0, (2001), p. 6-8.
- Joaquim Pla i Cargol, «Comisión provincial de Monumentos de Gerona. Un siglo de actuación (memoria [1844-1876])», *Anales del Instituto de Estudios Gerundenses*, (Girona), 3, (1948), p. 145-192; idem [1877-1900], 4 (1949), p. 194-249 i idem [1902-1946], 5 (1950), p. 158-218.

Lleida

No tenim notícia de la seva conservació, però es pot recuperar informació de la CM a través de l'Arxiu de la Real Academia de la Historia (Madrid) sigui en les seves actes o en el seu *Boletín*, a més de l'Arxiu de la Real Academia de Bellas Artes de San Fernando a Madrid, que disposa d'un inventari realitzat el 2001, disponible en xarxa:

http://www.realacademiabellasartessanfernando.com/assets/docs/comisiones/comisiones_provinciales.pdf

Bibliografia:

- Jorge Maier Allende, *Noticias de antigüedades de las actas de sesiones de la Real Academia de la Historia (1834-1874)*, Madrid, 2008.

Tarragona

El fons de la Comissió de Monuments Històrics i Artístics de Tarragona (1844-1966) és fragmentari i es pot consultar a l'Arxiu Històric de Tarragona (AHT), bàsicament hi ha els llibres d'actes (1844-1963), de comptes (1876-1887) i de caixa (1944-1966). Un dels historiadors que el va utilitzar per la recerca fou J. Sánchez Real. L'arxiu complementari més important és el de Reial Societat Arqueològica Tarraconense (des de 1844), que salvaguarda la mateixa entitat tarragonina. També podem trobar referències sobre arqueologia de la ciutat de Tarragona i la conservació dels monestirs de Poblet i Santes Creus a l'Arxiu Històric de la Diputació de Tarragona. La Biblioteca i Hemeroteca Municipal de Tarragona aplega un bon nombre de publicacions sobre els monuments de la ciutat, cal esmentar que el 2006 edità el catàleg del Llegat Babot Boixeda.

Bibliografia

- Bonaventura Hernández Sanahuja, «Informe sobre la comisión mixta de la Sociedad Arqueológica y Comisión de Monumentos de Tarragona sobre algunas antigüedades descubiertas en la misma ciudad», *Memorias de la Real Academia de Buenas Letras de Barcelona*, (Barcelona), 2, (1868), p. 437-445.
- Cosme Oliva Toda, «Centenario de la Comisión de Monumentos Históricos y Artísticos de la provincia de Tarragona: miembros que la han integrado», Tarragona, 1944.
- Joan Serra Vilaró, *La Comisión de Monumentos Histórico Artísticos de la provincia de Tarragona ante las ruinas del monasterio de Poblet*, Tarragona, 1946.
- Andreu Dasca, M. Antònia Ferrer i Jordi Rovira, *CL anys de la Reial Societat Arqueològica Tarraconense: una aproximació a la seva història (1844-1994)*, Tarragona, 1994.
- Josep M. Grau i Pujol, «El fons documental del Govern Civil de Tarragona i l'Arqueologia», *Arqueològica informa*, (Tarragona), 18, (2001), p. 3.
- Manel Güell, «Notes per a la investigació del patrimoni arqueològic de Tarragona a l'Arxiu Històric de la Diputació de Tarragona», *Bolduc*, (Tarragona), 10, (2011), p. 13-15.
- Eloy Hernández Fernández, «Les fotografies de l'Arxiu Valentines a la RSAT», *Butlletí Arqueològic*, (Tarragona), 21-22, (1999-2000), p. 19-64.
- Elena de Ortueta Hilberach, *De l'erudit al turista: inici de la projecció del patrimoni artístic i cultural de Tarragona (1834-1933)*, Tarragona, 2004.

A nivell historiogràfic les monografies i articles sobre monuments de Tarragona ciutat són nombrosos, en la majoria s'esmenten les intervencions restauradores.

Bibliografia general:

- Joan Ganau Casas, «Urbanisme i monuments a Catalunya en el segle XIX», *Treballs de la Societat Catalana de Geografia*, (Barcelona), 35 (1993), p. 25-40.
- José Remesal, Antonio Aguilera, Lluís Pons, *Comisión de Antigüedades de la Real Academia de la Historia. Cataluña. Catálogo e índices*, Madrid, 2000.

Asociación Artístico-Arqueológica Barcelonesa

El seu fons documental es conserva a l'Arxiu Històric del Centre Excursionista de Catalunya, amb la cronologia de 1877-1914. Un dels seus objectius fundacionals era la gestió de la conservació de monuments, a més del seu estudi i divulgació, sobresurten les actes de govern de l'entitat (1877-1900), els reglaments (1878-1893), les memòries (1880), els inventaris (1883-1891), els informes (1878), la correspondència (1878-1914), la comptabilitat (1877-1899), els associats (1878-1912), els expedients de les exposicions (1877-1899) i les publicacions, a la seva revista hi co-laboraren historiadors destacats com Joaquim Miret i Sans, Mn. Joan Segura Valls, Emili Morera Llauredó o Mn. Joan Pié Faidella, precisament del darrer hi aparegueren entre 1899-1907, els capítols dels *Annals inèdits de la vila de la Selva del Camp de Tarragona*.

Bibliografia:

Bonaventura Bassegoda (ed.), *Col·leccionistes, col·leccions i museus. Episodis de la història del patrimoni artístic de Catalunya*, Barcelona, 2007.

El Servei de Catalogació i Conservació de Monuments de la Mancomunitat de Catalunya-Diputació de Barcelona

Institució creada el 1914, l'any següent es nomenà director a l'arquitecte Jeroni Martorell Terrats (Barcelona, 1877-1951), deixeble de Josep Puig i Cadafalch. El 1925 amb la Dictadura del general Miguel Primo de Rivera, el territori d'actuació es limitarà a la demarcació barcelonina, àmbit natural de la Diputació. Amb la República, esdevé cap del Servei de Salvaguarda de Monuments de la Generalitat de Catalunya.

El seu fons es troba repartit entre l'Arxiu del Servei de Patrimoni Arquitectònic local de la Diputació de Barcelona (Carrer Comte d'Urgell,187) i l'Arxiu Històric de la Ciutat de Barcelona (Casa de l'Ardiaca). Hi ha correspondència, informes, memòries, rebuts de despeses, dibuixos, plànols, fotografies, retalls de premsa, legislació, fitxes de castells, fortificacions, etc. De les comarques tarragonines hi ha referències sobre Aiguarmúrcia (Monestir de Santes Creus), Alcover (església vella), l'Espluga de Francolí (església vella), Montblanc (Murallès), Roda de Berà (Arc romà), la Selva del Camp (Ermita de Paret-Delgada), Tarragona (Catedral, Muralla, Pretori, Passeig Arqueològic, Excavacions de la Necròpolis), Tortosa (Llotja), Vimbodí (Monestir de Poblet). A banda dels territoris de parla catalana, hi ha expedients d'arreu de l'Estat. Jaume Massó Carballido ha estudiat les seves actuacions a la demarcació tarragonina, tant en poblacions del Camp de Tarragona (Alcover, Constantí, Botarell, la Pobla de Mafumet, Pratedip, Reus, Roda de Berà, Tarragona, Vallmoll, Vinyols i els Arcs, com de la Conca de Barberà (Santa Coloma de Queralt) i el Priorat (Cabacés, la Vilella Alta).

Bibliografia:

- Jordi Amat Teixidó, «Jeroni Martorell, el Servei de Monuments Històrics i la salvaguarda del patrimoni de la Generalitat de Catalunya (1936-1939)», *Singladures*, (Vilassar de Mar), 26, (2009), p. 83-91.
- Manel Füll, «El fons Jeroni Martorell de l'Arxiu d'Imatges de la Reial Societat Arqueològica Tarraconsense», *L'Arqueològica Informa*, (Tarragona), 9, (1999), p. 2-3.
- Joan Ganau Casas, *La protección de los monumentos arquitectónicos en España y Cataluña, 1844-1936: legislación, organización, inventario*. Lleida, 1999.
- Antoni González-Raquel Lacuesta, *1380-1980, sis segles de protecció del patrimoni artístic de Catalunya*, Barcelona, 1983.
- Raquel Lacuesta Contreras, *Restauració monumental a Catalunya (segles XIX i XX): les aportacions de la Diputació de Barcelona*, Barcelona, 2000.
- «Modelos de intervención en monumentos catalanes», *Loggia, Arquitectura & Restauración*, (València), 5, (1998), p. 36-47.

«Jeroni Martorell Terrats. Un arquitecto catalán del siglo XX», *Restauración&rehabilitación*, (València), 41, (2000), p. 56-61.

Els Amics de l'Art Vell (1929-1938)

Institució creada l'any 1929 en el context advers de la dictadura del general Primo de Rivera amb la intenció de salvaguardar el patrimoni artístic de Catalunya i Andorra. El seu fons documental es conserva a Barcelona, a la seu de l'Institut d'Estudis Catalans (IEC), hom disposa d'un inventari realitzat l'any 2004. Dins la gestió interna hi ha la constitució de l'entitat i els estatuts (1929) i les reformes dels mateixos (1933-1934), no hi manquen els comitès delegats pel territori, especialment nombrosos a les comarques de Girona i Barcelona i en menor mesura a la resta, pel Sud hi ha delegats a les ciutats de Reus i Tarragona, a les viles de Montblanc i Palma d'Ebre. De les juntes generals disposem de les actes (1930-1936) i correspondència (1929-1937), dels socis hi ha llistes i el pagament de quotes (1929-1937), també cartes, en l'apartat d'hisenda, hi figuren pressupostos i factures (1928-1937). D'expedients de monuments n'hi ha un bon nombre, inclouen especialment cartes i retalls de premsa. De la demarcació de Tarragona hi ha els següents:

Conca de Barberà

- Santa Coloma de Queralt: Capella de Santa Maria de Bell-lloc (1937-1938) i creus de terme (1934).
- Solivella: Retaule de l'església parroquial (1931-1932).

Camp de Tarragona

- Aiguamúrcia: Monestir de Santes Creus (1929-1932).
- Tarragona: Catedral (restauració retaula, 1933-1934), Passeig Arqueològic (1934), Pedrera romana del Mèdol (1929-1931).
- Valls: Casa de Santes Creus (1929).

Terres de l'Ebre

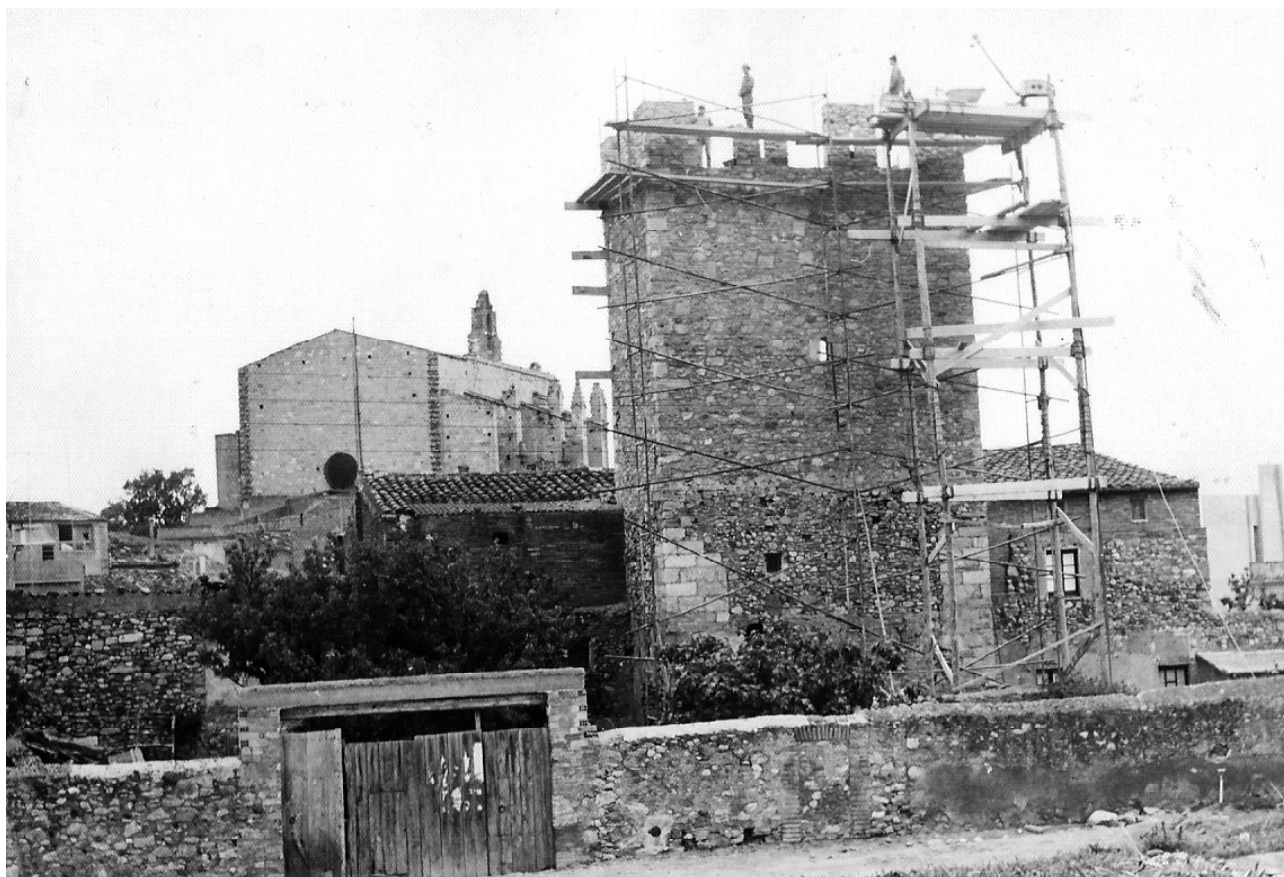
- Palma d'Ebre: Església parroquial (1931-1934).
- Tivissa: Poblat ibèric (1931).
- Tortosa: Llotja (1932-1934).

Bibliografia

- Cèsar Martinell Brunet, *Amics de l'Art Vell: els sis primers anys 1929-1935. Memòria de l'obra realitzada per l'entitat des de la seva fundació fins avui*, Barcelona, 1935.
- Josep M. Grau Pujol, «Dues cartes sobre Poblet del fons dels Amics de l'Art Vell (1935)», *El Foradot*, (Montblanc), 54, (2009), p. 21-22.



Corral adossat a la Muralla de Sant Jordi, març de 1969 (foto Maties Solé).



Obres de restauració de la torre en el mateix tram de la Muralla de Sant Jordi, abril de 1969 (foto Maties Solé).

La Comissió del Patrimoni Artístic i Arqueològic de la Generalitat de Catalunya (II República) i la destrucció de la Guerra Civil

La documentació de la Generalitat Republicana es troba repartida entre l'Arxiu Nacional de Catalunya i el de la Diputació de Barcelona

Barcelona

- Joan Bassegoda Nonell, *El Patrimonio artístico religioso de Barcelona: 1936-1939*, Barcelona, 2006.
- Josep M. Martí Bonet, *El martiri dels temples a la diòcesi de Barcelona (1936-1939)*, Barcelona, 2008.

Girona

- Gemma Domènech- Joaquim Nadal, *Patrimoni i guerra*, Girona, 2015.
- Francesc Riuró, «La lluita per la salvaguarda del patrimoni artístic», *Revista de Girona*, (Girona), 116, (1986), p. 44-49.
- Joaquim Valentí Fiol, «La Comissió del Patrimoni Artístic i Arqueològic de Girona», *Annals de l'Institut d'Estudis Gironins* (Girona), 44, (2003), p. 307-327

Tarragona

Dins el llegat Patxot de la Biblioteca-Hemeroteca municipal de Tarragona hi ha documentació de la Generalitat de Catalunya Republicana:

- Segona relació d'objectes del Museu Arqueològic de Tarragona que per ordre del conseller de cultura, es traslladen a Barcelona, per ésser dipositats en lloc segur.
- Relacions de descàrrec de la Generalitat de Catalunya.
- Despeses de la Comissió del Patrimoni Artístic (11-19 de novembre de 1936).
- Instruccions sobre la protecció d'objectes de valor a les oficines dels Museus de Tarragona.
- Inventari de la Casa Bofill Gasset (1937).
- Documentació d'Ignasi Mallol relacionada amb el seu compte corrent al Banc d'Espanya (1937).
- Documentació diversa de la Generalitat de Catalunya (1936-1938).

Fitxes de descripció de les restes arqueològiques del Museu Arqueològic de Tarragona.

També hi ha un petit lligall al Museu Nacional Arqueològic de Tarragona.

Bibliografia:

- Pere Batlle Huguet, *Monumentos arqueológicos y tesoro artístico de Tarragona y su provincia durante los años 1936-1939: memoria de la Real Sociedad Arqueologica Tarraconense*, Tarragona, 1942.
- Josep M. Grau Pujol, «Notes sobre la protecció del patrimoni artístic a la Conca de Barberà durant la Guerra Civil (1936-1939)», *El Foradot*, (Montblanc), 52 (2009), p. 16-19.
- Jaume Massó Carballido, *Patrimoni en perill: notes sobre la salvaguarda dels béns culturals durant la guerra civil i postguerra: 1938-1948*, Reus, 2004.

Bibliografia general

- Clara Estrada Campmany, *El Servei del PHAC: la tasca d'Agustí Duran i Sampere durant la República i la guerra: 1931-1939*, Barcelona, 2007.

-Contra els «hombres de la horda»: *la depuració franquista dels caps del patrimoni Històric, Artístic i Científic de la Generalitat republicana*, Barcelona, 2008.

Fons propi del Ministeri de Cultura

Es reparteix entre l'Arxiu Central del Ministeri de Cultura i l'Arxiu General de l'Administració d'Alcalà de Henares (AGA).

Bibliografia:

- Fuentes documentales para el estudio de la restauración de monumentos en España*, Madrid, 1989.
- José M. Cabrera Garrido, *Conservación y restauración. 50 años de protección del patrimonio histórico artístico. 1933-1983*, Ministerio de Cultura, Madrid, 1983.
- Joaquín Díaz-Evelia Vega, «Restauración monumental: Fuentes documentales en el Archivo Central del Ministerio de Educación y Ciencia y en el Archivo General de la Administración», *Actas de la III Bienal de Restauración Monumental*, Sevilla, 2008, p. 557-563.
- Josep M. Grau Pujol, «La restauració dels monuments gironins en la documentació dels arxius», *Revista de Girona*, (Girona), 218, (2003), p. 42-44.
- «Bases per a la història de la restauració dels monuments de Montblanc i comarca», *El Foradot*, (Montblanc), 18, (2003), p. 28-29.
- Elena de Ortueta Hilberath, «La mistificació de l'espai urbà. Vies, architectures i intervencions en el patrimoni de Montblanc», *Butlletí Arqueològic*, (Tarragona), 33, (2011), p. 361-397.

Comisiones Provinciales de Regiones Devastadas

Uns altres fons complementaris són els originats per les *Comisiones Provinciales de Regiones Devastadas*, creades el 1938 i suprimides per llei el 1957, amb l'objectiu de reconstruir els edificis destruïts durant la Guerra Civil, s'hi troba informació sobre esglésies i altres edificis d'interès històric. A Catalunya es formaren el 1939 amb l'ocupació franquista del territori republicà, la comissió de Tarragona es conserva a l'Arxiu de la Diputació de Tarragona i ha estat inventariada per Manel Güell. A Tortosa es creà una subcomissió, el fons de la qual es localitza a l'Arxiu Comarcal de les Terres de l'Ebre (ACBEB). El fons de la comissió de Lleida es pot consultar a l'Arxiu Històric de Lleida (AHL) i la de Girona a l'Arxiu Històric de Girona (AHG). El contingut d'aquests fons es concreta amb expedients d'edificis, pressupostos, despeses d'obres, plànols i fotografies.

Bibliografia:

- Josep Bayerri Raga-Carme Bayerri Polo, *La reconstrucció de Tortosa: 1940-1957. L'actuació de l'organisme estatal Direcció General de Regiones Devastadas en la reconstrucció de Tortosa i altres pobles riberencs afectats per la batalla de l'Ebre*, Tortosa, 1993.

- Manuel Blanco, *Arquitectura en Regiones Devastadas*, Madrid, 1987.
- Manel Güell Junkert. «El fons del *Servicio Nacional de Regiones Devastadas y Reparaciones* de l'Arxiu Històric de la Diputació de Tarragona», *Enfrontaments civils, postguerres i reconstruccions. Segon Congrés Recerques*, Lleida, 2002, vol. II, p. 869-875 i «Els estralls de la Guerra Civil a les Muntanyes de Prades i la seva plana a través del fons de *Regiones Devastadas* de l'Arxiu Històric de la Diputació de Tarragona», *Actes de les Segones Jornades sobre el Bosc de Poblet*, Valls, 2006, p. 507-514.

El Servicio de Defensa del Patrimonio Artístico Nacional (SDPAN)

Girona

El fons es conserva complet a l'Arxiu Històric del Museu d'Arqueologia de Catalunya a Girona, el seu inventari es troba a internet:

<http://www.mac.cat/Seus/Girona/Biblioteca/L-arxiu-historic-del-MAC-Girona>

El contingut comprèn els anys 1941-1974, el formen expedients diversos, concursos de pintura (1957), exposicions d'art (1952-1970), inventaris de patrimoni (1951-1963), campanyes d'embelliment dels pobles (1963-1967), relacions amb el Bisbat i la Diputació, compres i transmissions d'obres d'art (1968-1972), visites d'autoritats de Madrid, legislació sobre MHA (1957-1974), plans de restauració de MHA (1958), memòries (1964), normatives sobre museus (1972), reculls de premsa per a monuments (1954-1971), personal de les delegacions locals (1944-1974), a banda d'una important col·lecció d'imatges.

Lleida

Fons de Josep-Alfons Tarragó Pleyan

Era el delegat a la demarcació de Lleida del SDPAN i posteriorment de la Comissió provincial de monuments, el seu arxiu el salvaguarda l'Institut d'Estudis Ilerdencs (IEI), la seva cronologia és entre 1939-1969 i conté la documentació administrativa del SDPAN, correspondència, comptabilitat, expedients de restauració de diversos monuments com la Seu Vella de Lleida, Convent de Bellpuig de les Avellaneres (1964), Monestir de Vallbona de les Monges (1967), esglésies d'Olius (1959), Salardú (1969), Dolmen de Llanera (1967) i el Castell de Mur (1967). Robatoris d'imatges a la parròquia de Castelló de Farfanya (1969) i un retaule a la de Llanera (1967), també s'hi localitzen demandes de peces per a exposicions, peticions de declaracions de MHA, informes de museus (Les Borges Blanques, Lleida), reculls de premsa, fotografies, fitxes de monuments, bibliografia, etc.

Tarragona

Dins el llegat Patxot de la Biblioteca-Hemeroteca municipal de Tarragona hi ha un petit lligall del SDPAN que conté els documents següents:

- «Informe e inventario sobre la situación del *Servicio de Defensa del Patrimonio Artístico Nacional*, con relación a los monumentos de Tarragona» (1939).



Cases i corrals adossats a la Muralla i Portal de Sant Jordi (foto Maties Solé).

El mateix tram de muralla alliberat d'edificacions i restaurat. Octubre de 1969 (foto Ramper).



- Tres llibretes del SDPAN (1939).
- Informe de Recuperació artística de Tarragona (16-22 de gener de 1939).
- Documentació diversa sobre la catedral de Tarragona (1939).
- Documents del Govern Militar de Tarragona. (1939).
- Carta del President del *Servicio de Defensa del Patrimonio Artístico Nacional de Tarragona* (1939).
- «*Relación de los efectos encontrados en la Caja de Caudales del despacho de los delegados de la Generalidad*».
- Documents justificatius de la propietat de diverses col·leccions de llibres requisats pels republicans (de Maria Lluïsa de Müller Patxot, Enric Guasch Giménez i Salvador Samà i Coll (1940-41).

Bibliografia:

- Jaume Massó Carballido, «Els Monuments de la Tarragona romana, segons els agents patrimonials franquistes (gener de 1939)», *Estudis de Constantí*, (Constantí), 26, (2010), p. 151-165.
«L'Arqueologia a Tarragona durant el franquisme (1939-1979)», *Tarraco en la fotografía del segle XX: 1939-1979*. Tarragona, 2002, p. 10-23.

Comissions Provincials d'Excavacions Arqueològiques

A Girona sabem que el seu fons el conserva el Museu Arqueològic que l'ha catalogat i posat a la xarxa:

<http://www.mac.cat/Seus/Girona/Biblioteca/L-arxiu-historic-del-MAC-Girona>

Conté memòries d'excavació, comptes, reculls de premsa, compra de terrenys, comptabilitat i els expedients ordenats per jaciments (1940-1952).

Les Comissions del Patrimoni Històric i Artístic durant el franquisme

Tarragona

El fons es conserva a l'Arxiu Històric de Tarragona (AHT), fou realitzat pel sotasignant, bàsicament l'integren expedients de monuments ordenats per poblacions, la seva cronologia comprèn els anys 1971-1981. A banda dels expedients dels monuments hi ha un expedient de la formació i funcionament de la referida comissió (1971-1981), a continuació detallem la informació ordenada per poblacions.

Camp de Tarragona

- Alcover: Estatuts del museu municipal i la sol·licitud de declaració de MHA per la rectoria de Pere Blai (1979-1980).
- Alforja: Mesures de seguretat del museu municipal (1980).
- Altafulla: Vil·la romana dels Munts, expropiacions de terrenys (1975-1978), excavacions (1975-1981), declaració de Conjunt Històric Artístic (1978), restauració arqueològica (1979-1981).
- Cambrils: Restauració de la torre de l'ermita de la Mare de Déu del Camí (1975) i projecte de declaració del Parc Samà com a jardí artístic (1981).

- La Canonja: Projecte i restauració del castell de Masricard (1971), s'inclouen plànols i fotos.
- Constantí: Mausoleu de Centcelles, denúncia per la construcció d'habitatges.
- Creixell: Declaració del nucli antic com a CHA (1974-1975).
- Montbrió del Camp: Mesures de seguretat del museu municipal (1980).
- Mont-roig del Camp: Incoació d'expedient per la declaració de MHA de l'església parroquial (1980).
- El Morell: Edificació d'un habitatge a l'era del castell (1976-1977).
- El Pla de Santa Maria: Protecció de l'entorn de l'església romànica de Sant Ramon.
- Querol: Sol·licitud de declaració de MHA per l'església de Montagut (1980-1981).
- Reus: Sol·licitud de subvenció per restaurar el Castell del Cambrer (1978-1979); obres al Museu Prim-Rull (1976-1977).
- Salou: Protecció de la Torre Vella (1972).
- Tarragona: Construcció de l'AHT a la Rambla Vella (1979-1980) i trasllat de documentació (1974-1980); seguretat de l'AHAT i informe de serveis (1980); curs d'iniciació arxivística de l'AHT (1980); projecte d'Arxiu Municipal (1972); seguretat del Museu Diocesà, Museu d'Art Modern (1980) i Museu Arqueològic (1978-1980), pintura de les façanes del Museu Paleocristià (1978) i ampliació de la porta; conclusió de les instal·lacions esportives al Seminari Pontifici (1975); informe sobre una xarxa elèctrica prop del Pont del diable (1973-1974), protecció del seu entorn (1972-1975), ill·luminació de l'aqüeducte (1976-1977), afectació de les obres de l'autopista (1976); humitats a les muralles (1975) i restauració de les mateixes (1981); ampliació i reforma a l'Hospital de Sant Pau i Santa Tecla (1974-1975); pavimentació i conclusió de la coberta a la Necropolis Paleocristiana (1974); pas elevat a l'amfiteatre romà (1971-1973); condicionament de la pedrera del Mèdol (1974); senyalització dels monuments a l'autopista (1976); plànols del Pretori; relació de MHA a Tarragona i procés de restauració (1980); conveni entre la Diputació de Tarragona i la Delegació Provincial del Ministeri de Cultura (1979-1980); adquisició de la col·lecció de monedes Molas (1972-1976), exercici del dret de tanteig en la venda de monedes (1977); pla especial de protecció del Passeig Sant Antoni i el seu entorn (1979); obres a la residència Mare de Déu de la Mercè (1976-1980). Dins el casc urbà de la ciutat a banda del pla d'ordenació (1966-1978), hi ha nombrosos expedients sobre autorització de col·locació de rètols de comerços (1977), instal·lació de cabines telefòniques als carrers; reformes d'habitatges; obres de pavimentació, millora clavegueram, xarxa de canalització del gas als carrers, soterrament cables elèctrics i telefònics, amb la corresponent supervisió per la possible aparició de restes romanes i denúncies de les obres il·legals (sobretot anys setanta).
- Torredembarra: Ordenació de la vil·la romana del Moro (1974-1977); expropiació del Castell (1974-1975).
- Tortosa: *-Declaració de CHA (1974-1976).*
- Declaració MHA al Col·legi de Sant Jordi i Sant Domènec (1974-1981).
- Recinte emmurallat: Construcció d'un edifici al carrer Muralla (1975); construcció d'un habitatge al carrer del portal (1979), construcció d'un magatzem a la Travessera del Mur (1979); informe sobre la Casa de Cultura (1976).

-Vandellós: Declaració com a MHA de l'hospital de l'Hospitalet de l'Infant (1980).

-Vila-rodona: Restauració del castell (1972-1974).

Baix Penedès

-Banyeres del Penedès: Torre Sabartés, instal·lació d'un caravaning (1980).

-Calafell: Declaració de la capella de Sant Miquel com a MHA (1978-1981).

-El Vendrell: Seguretat del Museu Pau Casals (1980); de la casa d'Àngel Guimerà (1980) i activitats del Museu Arqueològic.

Conca de Barberà-Baixa Segarra

-Barberà de la Conca: Castell medieval (1973).

-L'Espluga de Francolí: Projecte de construcció d'una casa a la Plaça de l'església (1975); construcció d'un estable per a cavalls al terme (1978-1981).

-Montblanc:

-Casa Desclergue: Obres de restauració (1971-1973).

-Col·legi de la Mare de Déu de la Mercè: Projecte d'instal·lació de noves aules (1971).

-Convent de la Mare de Déu de la Serra: obres (1976).

-Església de Sant Miquel: Subvenció per obres (1971-1973).

-Hospital de Santa Magdalena: Subvenció per obres (1973-1974), restauració de l'edifici (1979-1980).

-Museu-Arxiu de Montblanc i comarca: Estatuts (1964) i declaració de l'edifici com a MHA (1978-1980).

-Plaça Major: Ordenació (1977-1978).

-Poblat ibèric del Pla de Santa Barbarà: Excavacions (1975).

-Recinte emmurallat: Expedients d'expropiació forçosa (1965-1979); compra de finques i restauració dels trams de la Muralla Alfons I, Sant Francesc i Santa Anna (1971-1980); identificació de finques urbanes per a declarar-les d'interès pel patrimoni artístic (1975); enderrocament de cases; construcció d'un habitatge al Joc de la Pilota (1975); construcció d'una casa a la Muralla Sant Francesc (1975) i carrer Miquel Alfonso (1974); restauració de la muralla (1981); expropiació forçosa dels edificis que limiten amb la muralla a la Plaça Santa Anna (1974), carrer Muralla Alfons III (1974) i Baluard Santa Anna (1974-1975); construcció d'una central telefònica automàtica a la Muralla Sant Francesc (1971); advertiment mal estat d'edificis; petició ampliació de la portalada d'una casa al casc antic; construcció d'habitatge a l'avinguda Manel Ribé (1970) i un magatzem al carrer Miquel Alfonso (1972-1973). En els expedients esmentats a banda dels informes, hi pot haver plànols i fotografies.

-Santa Coloma de Queralt: Declaració de CHA (1974-1975);

informe sobre la restauració del casc antic (1978-1980); restauració de l'església de Santa Maria de Bell-lloc (1975-1976); reforma d'una casa al portal (1974-1975); obres al portal del Martí (1980); concessió de la medalla al mèrit de Belles Arts a Ramon Seuma Roman (1975-1976).

-Vimbodí:

proposta de declaració de MHA de la Granja de Milmanda (1977); normes del pla general del municipi, estudi del pla especial de l'entorn del monestir cistercenc i sol·licitud de declaració de Paisatge Històric-Pintoresc als voltants del monestir (1979-1980).

Monestir de Poblet: Estatuts del Patronat, restauració de les muralles i altres dependències del cenobi (1979), subvenció al museu (1973-1976) i obres del mateix (1979); estadística de visites turístiques (1980)

Muntanyes de Prades

-Mont-ral:

Sol·licitud de declaració de Farena com a paratge pintoresc (1975-1977).

-Prades:

Declaració de CHA (1974-1979); protecció de la zona, informe sobre la conservació del castell i la muralla (1974); sobre la construcció d'habitatges al carrer Muralla (1979-1980) i a les eres (1978-1979).

-La Riba:

Mesures de seguretat al museu (1980).

El Priorat-Montsant

-Falset:

Memòria de les activitats del Centre d'Estudis Falsetans (1979-1981).

-La Morera del Montsant:

Declaració de MHA de la Cartoixa d'Escaladei i restauració (1979-1981).

-Siurana de Prades:

Construcció de la xarxa elèctrica sobre el Barranc de l'Estopinyà i protecció sobre el paisatge (1972-1979); denegació del projecte per la construcció d'un refugi (1971-1972), restauració de cases del poble (1974), concessió de la medalla al mèrit de Belles Arts a l'alcalde Gener Martorell Badia (1974); delimitació de la zona edificable (1977); autorització per la construcció d'un habitatge i restauració de l'església parroquial.

Terres de l'Ebre

Terra Alta

-Batea:

Declaració del casc històric com a MHA (1975)

-Gandesa:

Autorització de les excavacions al jaciment del Coll del Moro (1975)

-Horta de Sant Joan:

Projecte de declaració de CHA (1976) i projecte d'instal·lació del Museu Picasso (1979).

Baix Ebre

-Amposta: Torre de la Carrova i castell de l'orde de Sant Joan, sol·licitud de declaració de MHA (1976-1979) i estat de conservació (1979-1981).

-El Perelló: Subvenció per la protecció de les pintures rupestres de Cabra-Feixet (1977); mesures de seguretat del museu municipal (1980).

Montsià

-L'Ametlla de Mar: Castell de Sant Jordi d'Alfama, informe sobre restriccions d'edificabilitat (1978-1980).

-Ulldecona: Declaració de les pintures rupestres de com a MHA (1975-976); col·locació d'una tanca de protecció per les pintures rupestres (1980); declaració com a paisatge pintoresc la zona del castell (1975-1979); subvenció i restauració del castell medieval (1979-1981).

Ribera d'Ebre

-Ascó: Barca del riu Ebre, declaració MHA (1978-1979).

-Tivissa: Incoació i declaració com a MHA i Arqueològic del poblat ibèric del Castellet de Banyoles (1978).

Abreviatures: MHA (Monument Històric Artístic), CHA (Conjunt Històric Artístic).

Bibliografia:

-Maria Pilar García Cuetos, «La Imperial Tarraco: Restauración de los testimonios de la Tarragona romana bajo el franquismo», *De Arte. Revista de Historia del Arte*, (León), 13, (2014), p. 263-286.

-Josep M. Grau Pujol, «El fons documental de la Comissió de Monuments Històrics i Artístics de Tarragona», *Arqueològica informa*, (Tarragona), 12 (2000), p. 3-4.

«El Patronat provincial per al Foment d'Arxius, Museus i Biblioteques de Tarragona (1939-1945", *Lligall*, (Barcelona), 22, (2004), p. 311-332.

-Emma Liaño Martínez, *Inventario artístico de Tarragona y su provincia*, Madrid, 1983, 3 volums. Hem de fer referència també els fons documentals dels patronats dels monestirs de Poblet i Santes Creus, conservats en els mateixos centres, a més a l'AHT hi ha dipositat l'arxiu personal del selvatà Eufemià Fort i Cogul.

Bibliografia:

-Joan Bassegoda Nonell, *Història de la restauració de Poblet: destrucció i reconstrucció de Poblet, Poblet*, 1983.

Eufemià Fort Cogul, *Santes Creus, de l'exclaustració ençà: la gestió dels organismes que n'han tingut la tutela*, Santes Creus, 1972.

La restauració de Poblet, Barcelona, 1973.

-Gener Gonzalvo Bou, *Eduard Toda i Güell (1855-1941) i el salvament del Monestir de Poblet a través del seu epistolari*, Barcelona, 2005.

Correspondència entre Eduard Toda i Güell i Jaume Barberà Escudero (1925-1941), Reus, 2012.

-Pere Lloret Ordeix, *El Patronat i la Comissaria de la Restauració del Monestir de Santes Creus: 1932-1938*, Santes Creus, 1978.

-Eduard Toda Güell, *La reconstrucció de Poblet*, Poblet, 1935.

«Destrucción de las sepulturas reales en Poblet en 1854», *Butlletí Arqueològic* (Tarragona), 1, (1935), p. 23-40.

Lleida

La documentació de la Comissió es troba repartida entre el fons de la Delegació del Ministeri de Cultura a Lleida (AHL) i el fons de la Diputació de Lleida

A Lleida, la Comissió de Patrimoni actuaria en estreta col·laboració amb la Diputació, la qual delegaria les funcions a l'Institut d'Estudis Ilerdencs (IEI), especialment pel que respecta a investigació i difusió, per la qual cosa el seu fons ens interessa especialment. De 1951 hi ha l'aprovació de subvenció pel manteniment de la Comissió, de 1961 la normativa sobre la mateixa. Hi ha relacions de monuments declarats HA o en tràmit de declaració, informes de conservació (1971-1973), respostes a qüestionaris del SDPAN sobre l'edifici de l'Hospital de Santa Maria (1952), expedients de restauració de monuments (1948-1978), premis sobre restauració (1963-1964), inventari de monuments (1970-1979), etc.

Cal esmentar que l'IEI publicà la revista *Ilerda* entre 1943-1986, on hi aparegueren treballs de recerca sobre el patrimoni a les Terres de Ponent, malauradament aquesta publicació encara no està digitalitzada, ni incorporada en cap repositori (RACO).

Bibliografia general:

-Esperanza Navarrete Martínez, *Comisiones provinciales y Comisión Central de Monumentos Histórico Artísticos*, Madrid, 2001.

Comissions de Patrimoni de la Generalitat de Catalunya

Amb les transferències de competències per part de l'Estat a les Comunitats Autònomes, a Catalunya la Generalitat creà la Comissió Territorial del Patrimoni Cultural, continuadora de la tasca de les antigues Comissions del Patrimoni Històric Artístic, a Tarragona el seu fons el conserva l'AHT amb una cronologia de 1978 a 1991, hom disposa d'inventari.

Fons municipals

Són els més propers, però a la vegada dispersos geogràficament, si bé molts es troben agrupats en els arxius comarcals. Els documents més interessants són els expedients d'obres, si bé també caldrà consultar altres sèries (llibres d'actes, correspondència, imatges, reculls de premsa, etc.), alguns centres ja incorporen els catàlegs a internet i han digitalitzat els plànols i fotografies.

Bibliografia:

-Elena de Ortueta Hilberath, «Los expedientes de licencias de obras del siglo XIX y la Historia de la Construcción», *Actas del IV Congreso Nacional de Historia de la Construcción*, vol. 2, Cadis 2005, p. 809-819.

-Alicia Pozo Figueroa, «Padró d'habitants i llicència d'obres: qui, com i quan accedir-hi», *Lligall*, (Barcelona), 25, (2006), p. 41-75.

Comissions diocesanes d'Art Sacre

Cada bisbat en tenia una, que depenia de la secretaria de la Cambra, com a mostra comentarem la de Tarragona, conservada a l'Arxiu Històric Arxidiocesà de Tarragona (AHAT). Hi localitzem reglaments, actes (1925-1931), els edificis es classifiquen per categories, en primer lloc la catedral (1956-1977), segueixen les esglésies (1914-1970), on hi trobem generalment pressupostos, comptes, memòries, projectes i plànols, el gruix de la cronologia correspon als anys quaranta i els expedients estan ordenats per parròquies. A continuació hi ha l'edifici del seminari, el Palau Arquebisbal, les actuacions de les confraries, construcció i embelliment dels altars, l'ordre és per poblacions (engloba sobretot els anys quaranta i seixanta), hi apareixen dibuixos, plànols i fotografies, tampoc s'obliden els santuaris, monestirs (1904-1965) i el Patronat de Poblet (1944-1950). En la secció d'ensenyament, cal esmentar la construcció d'escoles parroquials i diocesanes (1953-1967).

Bibliografia:

- Ángel del Arco Molinero, *El Museu Diocesano de Tarragona: memoria descriptiva*, Tarragona, 1915.
- Carme Barlabé Jové, «El Museu Diocesà de Lleida: una història retrospectiva», *Urtx*, (Tàrrrega), 8, (1995), p. 93-100.
- Maria Garganté Llanes, «Gestionar la destrucció: Isidre Puig Boada com a arquitecte diocesà a l'Urgell», *Urtx*, (Tàrrrega), 27, (2013), p. 65-77.
- Josep M. Martí Bonet, *Els béns culturals i l'església. Itinerari d'una experiència viscuda a l'Arxiu i Museu diocesans de Barcelona*, Barcelona, 2010.

Fons personal de l'arquitecte Ramon Salas Ricomà

Fou arquitecte de l'Ajuntament i la Diputació Tarragona, a més de l'Arquebisbat. El seu fons es troba dipositat a l'AHAT des de l'any 1928; hom disposa d'un inventari solament consultable presencialment a la sala. Publicà dues guies històriques i artístiques dels monestirs de Poblet (1893) i Santes Creus (1894).

El fons conté expedients d'obres de construcció i arranament d'edificis religiosos de les diocesis de Tarragona, Tortosa i Saragossa. En l'aspecte civil i militar intervé en cementiris, quarters, presons i carreteres, abarca els segles XIX-XX.

Bibliografia:

- Amadeu-J. Soberanas i Lleó, «Ramon Salas Ricomà, arquitecto de Tarragona 1848-1926», *Revista técnica y de información de la Cámara de Propiedad Urbana Provincial de Tarragona*, (Tarragona), 6, (1962), p. 71-75.

Fons personal de l'arquitecte César Martinell Brunet

L'Arxiu del Col·legi d'Arquitectes de Catalunya (Demarcació de Barcelona) conserva el seu llegat documental des de l'any 1974, gràcies a la donació feta per la seva filla, el seu catàleg es pot consultar per internet:.

<http://www.coac.net/COAC/centredocumentacio/arxiu/afonsbcn/MartinellBrunet/>

El 2006 el seu fons fotogràfic fou cedit al Museu Municipal de Valls. Entre les diverses intervencions en monuments destaquen els monestirs de Poblet, Santes Creus i Vallbona de les Monges, a més de nombroses esglésies d'arreu de Catalunya. A les comarques de Tarragona restaurà els temples de Sant Pere de Reus (1939-1955), Rocafort de Queralt (1949), Sant Joan de Valls (1940-1941) i Palma d'Ebre (1932). A l'arxiu de Barcelona hi localitzem els projectes d'altars d'esglésies d'Alcover (ermita del del Remei), Reus (Santuari de la Misericòrdia), Riudoms (capella del Roser), Valls (Lledó, Carme, Sant Antoni, Monges de la vetlla i Cor de Maria), dels baptisteris de l'Aleixar, Valls (Sant Antoni (entre els anys 1924-1955). A la seva ciutat nadiua també li encarregaren el projecte del convent i església de la Presentació de les carmelites (1945), a la ciutat de Tarragona féu obres a la catedral, al Museu de la Necropolis i a l'Hospital de Santa Tecla).

Bibliografia:

- Francesc-Xavier Mingorance Ricart, «Las intervenciones en el patrimonio de César Martinell i Brunet, arquitecto conservador de monumentos del Servicio de Defensa del Patrimonio Artístico Nacional», *Sautoula*, (Santander), 6, (1999), p. 691-698.
- Elena de Ortueta Hilberach, «César Martinell y la restauración monumental en la provincia de Tarragona (1927-1935)», *Norba-Arte*, (Badajoz), 18-19, (1998-1999), p. 277-300.
«Les propostes de Cèsar Martinell per la restauració del Monestir de Poblet», *1res. Jornades Martinellianes* (1999), Barcelona, 2001, p. 213-240.

Fons personal de l'arquitecte Francesc Monravà Soler

El seu fons es pot consultar a l'Arxiu del Col·legi d'Arquitectes de Catalunya (Demarcació de Tarragona). Fou arquitecte de la Diputació i de l'Arquebisbat de Tarragona, per la qual cosa el seu fons es complementa amb el de la Comissió d'Art Sacre de l'Arquebisbat de Tarragona, intervingué intensament en la reconstrucció i reforma d'esglésies parroquials de tota la diòcesi:

El Camp de Tarragona

- Alcover (1944)
- Altafulla (1945-1952).
- Cabra del Camp (1953).
- Cambrils (1940-1957) i inventari de la destrucció de la guerra civil.
- El Catllar (1941).
- Mont-roig del Camp (1940-1944) i plànols (1947).
- Nulles (1950).

- El Pla de Santa Maria, Sant Ramon.
- Les Pobles (1955).
- El Pont d'Armentera (1949), reparació de la teulada.
- Reus: Sant Francesc d'Assis (1939-1951) i Sant Pere (1941-1945) i Santuari de la Mare de Déu de Misericòrdia (1940).
- Riudoms (1939-1944).
- Rodonyà (1958), coronament del campanar.
- La Secuita (1956).
- La Selva del Camp (1955), avaluació de l'estat de conservació i projecte de restauració. També hi ha el del nou altar major (1941-1943).
- La Torre de Fontaubella.
- Tarragona: informe sobre la conservació de la catedral (1940) i restauració de la mateixa (1952-1956); església de la Santíssima Trinitat, façana; sanejament del Seminari Pontifici (1945-1955); habitacions al Palau Arquebisbal (1929-1961).
- Vallmoll (1955).
- Vilabella (1955).
- Vilallonga del Camp (1942-1955).
- Vila-seca (1939-1944), valoració danys.
- Vistabella (1956).

La Conca de Barberà

- L'Espluga de Francolí (1949), església vella.
- Forès (1955), obres a l'absis.
- Montblanc, Sant Miquel.
- Ollers (1941-1946), projecte de nova construcció.
- Sant Magí de la Brufaganya (1949-1959). També hi ha el projecte de l'altar major.
- Santa Perpètua de Gaià (1956).
- Sarral (1940-1941).
- Senan (1944-1949).
- Vallverd de Queralt (1942), plànols.
- Vimbodí (1941-1952).

Muntanyes de Prades

- Capafonts (1953).
- Mont-ral (1956).

El Priorat-Montsant

- Capçanes (1961), campanar.
- Gratallops (1953).
- Poboleda (1944-1958).
- Porrera (1945-1952).
- Pradell de la Teixeta (1953).

El Penedès

-Albinyana (1956), campanar.

Les Garrigues

-L'Espluga Calba (1953).

-Vinaixa (1944-1947).

Urgell

-Ciutadilla (1953-1958).

El seu fons conté nombrosos expedients de dissenys d'altars, la majoria datats entre els anys quaranta i cinquanta, a més de pressupostos d'obres del conjunt d'esglésies de la diòcesi tarragonina..

Convents

-La Selva del Camp: Sant Agustí (1943), plànols i Casa d'Exercicis (1945-1952).

Tarragona: Caputxins (1929); Santa Clara (1949-1961), reconstrucció; Carmelites Descalces (1940-1957), reconstrucció i ampliació; Ensenyança (1947).

Monestirs

-Vimodí: Poblet: El volum de documentació conservada sobre aquest cenobi és gran, hi trobem expedients tant de la part arquitectònica com del mobiliari. De la primera hi ha els projectes de restauració de les muralles i torres (1932-1934), capella de Sant Jordi (1934), Sala Capitular (1944), torre de les armes (1947), porta daurada, consolidació dels murs del claustre de Sant Esteve (1944) i del pis superior del celler (1944), reconstrucció de les Cases Noves (1943), l'expropiació dels terrenys a la vora del monestir (1942-1954), reconstrucció d'una creu de terme (1944), rehabilitació del palau de l'abat com a quarter de la guàrdia civil (1935), el dormitori dels novicis (1950-1955), palau del rei Martí (1955), capella de les relíquies (1947-1950), sagristia nova, celler, hostatgeria, absidioles, (1947), pica (1951).

De la segona, en els equipaments i ornamentació, el projecte per la construcció d'un cor (1949), disseny dels mobles per la biblioteca (1946), la instal·lació d'una cuina (1949), ampliació de les cel·les de les Cases Noves (1949), habilitació del locutori (1945), portes, finestres i vidrieres (1931-1946), reixes de l'església i galilea (1951-1952), llums i baranes de ferro forjat, impremta i panteó dels ducs de Segorb (1942), sense oblidar les tombes reials.

-Aiguamúrcia: Santes Creus: Projecte de consolidació (1931-1935), reparació de l'aqüeducte (1947-1956), capella de la Santíssima Trinitat (1944-1948), escala d'accès a la biblioteca (1958), pavimentació del dormitori dels novicis (1958), plànols del cenobi (1928-1937). En la part vinculada a l'escultura intervé en l'habilitació de la tomba dels marquesos de Tamarit, a la capella del Roser a l'església d'Altafulla (1939-1942), el sarcòfag de l'Arquebisbe Manuel Arce Ochotorena (1949-1950), el disseny de les corones de la Mare de Déu del Claustre de Tarragona (1943), decoració amb esgrafiats dels edificis de la Plaça Major (1952).

També actuà en la restauració de monuments civils com els castells d'Altafulla (1926, 1939-1942), l'Espluga Calba (1955) i en edificis vinculats amb el patrimoni (Necròpolis de Tarragona (1940-1948), el projecte i construcció del Museu Arqueològic de Tarragona (1940-1960), el Fòrum romà (expropiació terrenys, 1929-1949), la casa Balcells del Pla de la Seu, les muralles de

Tarragona (1940-1945), el circ i el pretori (1949). Com a arquitecte el trobem planificant i construint obra nova, com són escoles, hospitals, sanatoris, rectories, teatres, cementiris, magatzems, indústries, mercats i habitatges, sense oblidar la participació en la Comissió del centenari del naixement d'Antoni Gaudí (1951-1952) i el disseny de monuments *a los caídos* (la Selva del Camp, 1940).

Fons personal de l'arquitecte Alexandre Ferrant Vázquez

La biblioteca Nicolau Primitiu de València conserva l'arxiu personal d'aquest arquitecte encarregat de les principals restauracions a l'Estat durant el franquisme, on hi ha els expedients de monuments amb els corresponents plànols, dibuixos, informes, pressupostos, tant d'edificis civils com religiosos, de la demarcació de Tarragona destaquen els següents municipis:

El Camp de Tarragona

-Aiguamúrcia: Monestir de Santes Creus (1958-1978)

-Alcover: Església romànica (1952)

-Constanci: Mausuleu de Centelles (1962)

-El Pla de Santa Maria: Església parroquial (1951-1957).

-Tarragona: Hi ha els expedients de tots els monuments romans i medievals, per guix documental destaca la catedral, s'hi localitzen els projectes de restauració i informes d'excavació i protecció de les zones històriques artístiques (1941-1975).

La Conca de Barberà-Baixa Segarra

-L'Espuga de Francolí: Església vella (1950-1966).

-Montblanc: El guix més destacat és el referent a les muralles (1950-1974), amb un informe sobre l'estat del recinte, instruccions sobre la defensa del patrimoni. Els altres monuments que apareixen són l'Hospital de Santa Magdalena (1973-1975), esglésies de Sant Marçal (1973-1974), Sant Miquel (1947-1973), Sant Francesc (1948-1954) i el Pont Vell, a més dels projectes de restauració hi ha correspondència, fotografies i articles publicats a la premsa (*Boletín Montblanch, Diario Español de Tarragona, La Vanguardia, Destino, etc.*).

-Santa Coloma de Queralt: Església de Santa Maria de Bell-lloc (1946-1969).

-Vimbodí: Monestir de Poblet (1943-1974).

El Priorat-Montsant

-Cornudella del Montsant: Siurana de Prades (1962-1974).

-La Morera del Montsant: Església parroquial (1952-1957) i Cartoixa d'Escala Dei (1956).

Terres de l'Ebre

-Tortosa: Muralles, catedral i castell (1958-1973).

Finalment, esmentar que hi ha informació sobre el monestir de Vallbona de les Monges (1942-1968).

Les fotografies del fons Ferrant, més de 24 mil i datades entre 1932-1976, estan segregades del fons de la Biblioteca de València i es localitzen a Lleida, a l'Arxiu de la demarcació del Col·legi d'Arquitectes de Catalunya.

Bibliografia:

- Rosario Canet Guardiola, *Los trabajos de Alejandro Ferrant Vázquez en Catalunya como arquitecto conservador de la cuarta zona 1940-1976*. Tesis Doctoral, València, 2014.
«La intervención de Alejandro Ferrant en el románico catalán», *Annals Centre d'Estudis Comarcals del Ripollès*, (Ripoll), 2013-2014, p. 193-220.
- Pilar García Cuetos, «la labor del arquitecto Alejandro Ferrant Vázquez en Cataluña durante el primer franquismo», *Restaurando la memoria: España e Italia ante la recuperación monumental de posguerra*, Vigo, 2010, p. 67-92.
- «Alejandro Ferrant i Manuel Gómez-Moreno: aplicación del método científico del CEH a la restauración monumental», *Loggia. Arquitectura y restauración*, (València), 21, (2008), p. 8-25.
- Immaculada Lorés Utzet, «La recuperació i defensa de la Seu Vella com a objectiu principal de les primeres intervencions de l'arquitecte Alejandro Ferrant», *El gran valor de les lletres i les humanitats. Homenatge al Dr. Federic Vilà Tornos*, Lleida, 2015, p. 165-171.
- Meritxell Niña Jové, «La redescoberta d'una catedral: La restauració monumental a la Seu Vella de Lleida», *Porticum. Revista d'Estudis Medievals*, 3, (2012), p. 101-117.
Web de la Biblioteca: http://bv.gva.es/documentos/arch_pers_inst/f_pers_fam/Alejandro%20Ferrant%20Vazquez_val.pdf

Fons personal del restaurador Maties Solé Maseras

És complementari del fons d'Alexandre Ferrant, amb el qual col·laborà intensament tant en la restauració de Montblanc, així com en la dels tres monestirs cistercencs de la diòcesi tarragonina (1953-1975), a més de diversos monuments de la ciutat de Tarragona (Pilats, muralla, Museus Arqueològic i Paleocristià), Rocafort de Queralt i el Vendrell. La majoria dels plànols i fotografies dels expedients sobre Montblanc, conservats a València i Alcalà de Henares són obra d'ell, tot i que no van signats. Actualment està preparant una extensa monografia sobre la restauració de la muralla de Montblanc. Un fons complementari al seu és el de l'arquitecte Francesc Albin Collet, especialment pel que fa referència a fotografies.

Bibliografia:

- Josep M. Carreras Vives, «Maties Solé Maseras. Referència indispensable del patrimoni cultural montblanquí», *Aplec de Treballs*, (Montblanc), 33, (2015), p. 17-30.
- Dolors Mestres-Maties Solé, «Principals restauracions del Santuari de la Serra», *Aplec de Treballs*, (Montblanc), 14, (1996), p. 203-236.
- Maties Solé Maseras, «La restauració de l'Hospital de Santa Magdalena», *Espitllera*, (Montblanc), 1, (1982), p. 15-16.
«Vint anys de restauració a Poblet», *Espitllera*, (Montblanc), 44-45, (1985), p. 51-60.
Museu-Arxiu de Montblanc i comarca. 35 anys d'història, Montblanc, 1993.

A més hi ha fons personals d'historiadors que són d'especial interès, per haver estat vinculats amb la Comissió de Monuments de Tarragona i l'Arqueologia, com per exemple el de Bonaventura Hernández Sanahuja, conservat a l'AHAT, el dels tarragonins José Sánchez Real, custodiat a l'AHT, que comprèn els anys 1950-2000, el de Josep Recasens Comes, dipositat a l'Arxiu Municipal de Tarragona, amb una cronologia dels anys 1979-2005, el del selvatà Eufemià Fort Cogul a l'AHT, dels anys 1928-1994, aquest darrer és recomanable per conèixer la restauració del Monestir de Santes Creus. Altres fons a esmentar són el de l'Institut d'Estudis Tarraconenses Ramon Berenguer IV, consultable a l'Arxiu de la Diputació de Tarragona (a la Canonja) i el del metge Miquel Aleu Padreny, dipositat a l'Arxiu Municipal de Constantí (1990-2008), el darrer de caràcter divulgatiu.