

Boletín de la Asociación Provincial de
Museos Locales de
Córdoba



nº 15 • año 2014

Boletín de la
Asociación Provincial de
Museos Locales de Córdoba



Boletín de la Asociación Provincial de Museos Locales de Córdoba

Consejo de Redacción

Francisco Godoy Delgado
Fernando Leiva Briones
Juan Manuel Palma Franquelo

Correspondencia e Intercambios

Asoc. Prov. de Museos Locales de Córdoba
Museo Histórico Municipal de Santaella
C/. Antonio Palma, 27
14546 Santaella (Córdoba)
correo electrónico: asociacion@museoslocales.com

Edita: Asociación Provincial de Museos Locales de Córdoba

Foto Contraportada: Altorrelieve funerario

Imprime: Gráficas Alcazaba, S.L.
Polígono Industrial "Cerro de la Virgen", 2
Tlf. y Fax: 957 17 07 75
14650 BUJALANCE (Córdoba)
correo electrónico: graficasalcazaba@gmail.com

ISSN: 1576-8910

Depósito Legal: CO-1516/2007

Índice

Pág.

Memoria de la Asociación correspondiente al año 2014

Fernando Leiva Briones. *Secretario de la Asociación* 9

Museos

Baena. Museo Histórico Municipal

José Antonio Morena López, *Director del Museo y Arqueólogo Municipal* 31

Cabra. Museo Arqueológico Municipal

Antonio Moreno Rosa, *Director del Museo* 73

Fuente-Tójar. Museo Histórico Municipal

Fernando Leiva Briones, *Director-Conservador del Museo* 83

- Propuesta para la aprobación del Escudo Heráldico y la Bandera Municipal de Fuente-Tójar (Córdoba

Fernando Leiva Briones y Narciso Jurado Ávalos,
Museo Histórico Municipal de Fuente-Tójar 93

Lucena. Museo Arqueológico y Etnológico

Daniel Botella Ortega, *Director del Museo y Arqueólogo Municipal* 119

Montilla. Museo Histórico Local

Francisco J. Jiménez Espejo, *Director del Museo Histórico Local y
Presidente de la Asociación de Arqueología Agrópolis* 153

- El primer cetáceo fósil de España. La ballena de Montilla

Carmen Rey García, *Licenciada en Geografía e Historia* 161

Peñarroya-Pueblonuevo. Museo Geológico-Minero

Miguel Calderón Moreno, *Director del Museo* 187

Priego de Córdoba. Museo Histórico Municipal

Rafael Carmona Ávila, *Director del Museo y Arqueólogo Municipal* 197

Priego de Córdoba. Patronato Municipal y Museo de "D. Niceto Alcalá Zamora y Torres"

Francisco Durán Alcalá, *Director del Museo* 253

<ul style="list-style-type: none"> - XX Aniversario del Patronato Municipal 	
Niceto Alcalá-Zamora y Torres: análisis y reflexiones	
Francisco Durán Alcalá, <i>Director del Patronato Niceto Alcalá-Zamora</i> ...	265
Priego de Córdoba. Museo Adolfo Lozano Sidro	
Miguel Forcada Serrano, <i>Director del Museo</i>	295
Puente Genil. Museo Histórico Local	
<ul style="list-style-type: none"> - Los bronceos de arnés del Museo de Puente Genil 	
Francisco Esojo Aguilar, <i>Director del Museo</i>	311
<ul style="list-style-type: none"> - El Hermes travieso del Museo de Puente Genil 	
Santiago Cano López, <i>Doctor en Filología Clásica</i>	319
Santaella. Museo Histórico Municipal	
Juan Manuel Palma Lucena, Javier Puerma Bonilla, Joaquín Palma Rodríguez y Juan Manuel Palma Franquelo, <i>Equipo Directivo del Museo Municipal</i>	327
<ul style="list-style-type: none"> - Leonor López de Córdoba. Damnatio memoriae: la mujer, el poder, la voz y la memoria 	
Javier Puerma Bonilla, <i>Equipo Directivo del Museo Municipal de Santaella</i>	333
Torrecampo. Museo PRASA	
Juan Bautista Carpio Dueñas, <i>Director del Museo</i>	341
Villa del Río. Museo Histórico Municipal	
M ^a de los Ángeles Clémentson Lope, <i>Conservadora del Museo</i> ; Francisco Pérez Daza y Bartolomé Delgado Cerrillo, <i>Técnicos del Museo</i> ...	371
Villanueva de Córdoba. Museo de Historia Local	
Asociación Amigos del Museo de Villanueva de Córdoba	385
Villaralto. Museo del Pastor	
Francisco Godoy Delgado, <i>Director del Museo</i>	397
Publicación de memorias y artículos	
Recomendaciones para la presentación de la memoria y de los artículos de investigación	427

Museos



Santaella



Santaella

Museo Histórico Municipal

Juan Manuel Palma Lucena
Javier Puerma Bonilla
Joaquín Palma Rodríguez
Juan Manuel Palma Franquelo
Equipo Directivo del Museo Municipal

Actualización de las memorias del Museo Histórico Municipal de Santaella.

formación gráfica y selección de materiales para el discurso museográfico...

AÑO 2011

OTRAS INCIDENCIAS

INCREMENTO DE FONDOS:

Los fondos del Museo se han incrementado en 2 piezas para la sección de Etnología.

El museo acogió dos Asambleas ordinarias de la Asociación Provincial de Museos Locales de Córdoba:

En febrero, se presentó el boletín correspondiente al año 2009, además de tratar asuntos propios de la Asociación.

INVENTARIO DE LOS FONDOS:

Se continua con la informatización de los fondos, habiéndose concluido la digitalización de las piezas inventariadas. A lo largo de este año se continuará con el inventario y digitalización de los fondos en almacén.

En noviembre, se presentó el boletín correspondiente al año 2010, y se analizó el borrador de Reglamento de Museos y Colecciones Museográficas de Andalucía.

Participación en los boletines de la Asociación con artículos sobre sus fondos

EXPOSICIÓN PERMANENTE:

Ante la proximidad del traslado a la nueva sede, Casa de las Columnas, los trabajos se han centrado en la adecuación de las colecciones al nuevo emplazamiento, lo que incluye la elaboración de nuevos textos, in-

Desde el Museo, se ha elaborado, estando pendiente de publicación, un folleto sobre la Casa de las Columnas en el que se recoge la historia del edificio junto a unos planos informativos con el contenido de las distintas salas que conformarán el Museo.

Se continua la colaboración con la Delegación Provincial de la Consejería de Cultura de Córdoba en referencia al puente de «Los Morillos» que se encuentra en un alto grado de degradación y para el que se ha pedido algún tipo de protección ante futuras crecidas del río.

Se ha atendido la demanda de información de proyectos de investigación de las universidades de Sevilla y Córdoba.

VISITANTES

Total visitantes 527, que supone un incremento de visitantes con respecto al año anterior de un 29 %

Además de los centros escolares de la localidad, centros de otras localidades como el colegio Salvador Vinuesa de Córdoba.

Asociación Provincial de Museos Locales de Córdoba, personal de distintos canales de televisión y de la empresa constructora COBALCO.

Por lo que respecta a la procedencia, destacan los visitantes locales seguidos de los procedentes de Hinojosa, Montilla, Aguilar, La Montaña, Castilleja de la Cuesta, Casariche, Viladecans, Cañada del Rosal, Córdoba, Sevilla, Almería, Jaén, Granada, Madrid, Cuenca y Barcelona. Por países destacan Inglaterra, Francia, y Alemania.

AÑO 2012

INCREMENTO DE FONDOS:

Los fondos del Museo se han incrementado en 2 lotes de piezas depositados por la Guardia Civil y de los que se informó, en su momento, a la Delegación de Cultura.

INVENTARIO DE LOS FONDOS:

Temporalmente, por razones ajenas al Equipo Directivo, se ha detenido el inventario y digitalización de los fondos en almacén.

EXPOSICIÓN PERMANENTE:

Se sigue trabajando en la adecuación de las colecciones al nuevo emplazamiento, tanto en la elaboración de nuevos textos, como en la información gráfica y selección de materiales para el discurso museográfico...

OTRAS INCIDENCIAS

Participación en los boletines de la Asociación con artículos sobre sus fondos y memoria anual

Se ha editado un folleto sobre la Casa de las Columnas en el que se recoge la historia del edificio junto a unos planos informativos con el contenido de las distintas salas que conformarán el Museo (Lam. I).

Se ha atendido la demanda de información de proyectos de investigación de la universidad de Córdoba.



Lám. I

En contacto con el Ayuntamiento se han preparado los distintos presupuestos para el traslado y montaje de las nuevas instalaciones del Museo.

VISITANTES

Total visitantes 300.

Procedencia:

Centro escolar Urbano Palma de la localidad.

Asociación Provincial de Museos

Locales de Córdoba.

Visitantes locales seguidos de los procedentes de Hinojosa, Montilla, La Rambla, Sevilla, Cádiz, Córdoba, Valencia, Barcelona, Jaén, Granada y Madrid.

Por países destacan Holanda, Francia, y Alemania.

Año 2013

INCREMENTO DE FONDOS:

Los fondos del Museo se han in-

crementado, en la sección de Arqueología, en 3 lotes de piezas depositados por la Guardia Civil y de los que se informó, en su momento, a la Delegación de Cultura; y, en la sección de Etnografía, en dos armas donadas por un particular, lo que nos ha llevado a regularizar las armas expuestas en la Intervención de Armas de la Guardia Civil (Lam II).

INVENTARIO DE LOS FONDOS:

Temporalmente, por razones ajenas al Equipo Directivo, sigue detenido el inventario y digitalización de los fondos en almacén.

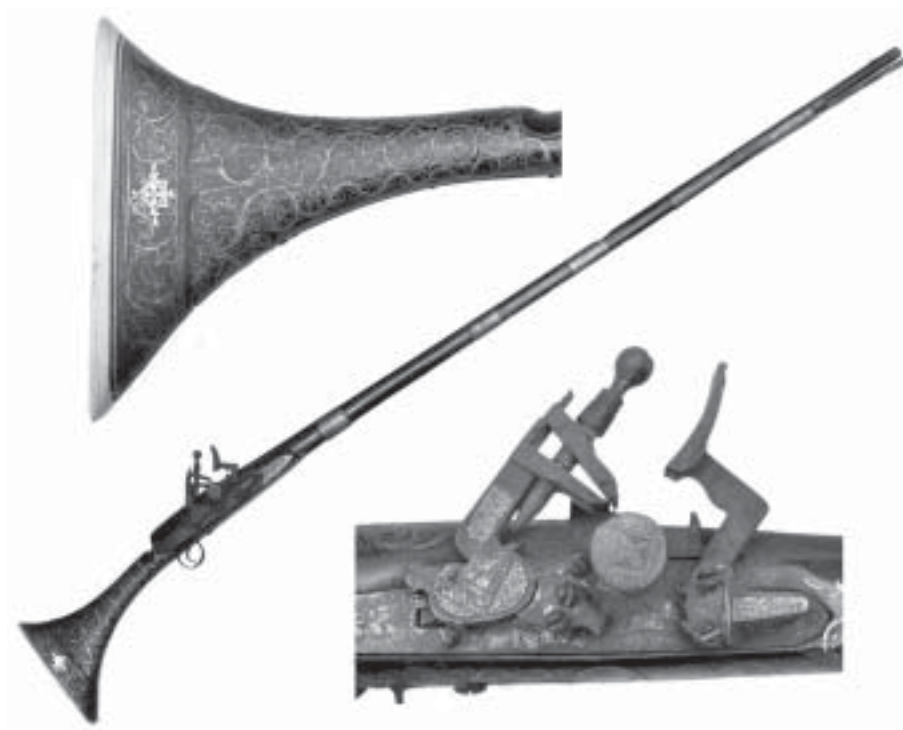
EXPOSICIÓN PERMANENTE:

Se sigue trabajando en la adecuación de las colecciones al nuevo emplazamiento, tanto en la elaboración de nuevos textos, como en la información gráfica y selección de materiales para el discurso museográfico...

OTRAS INCIDENCIAS

Participación en los boletines de la Asociación con artículos sobre sus fondos y memoria anual

Se ha atendido la demanda de información de proyectos de investiga-



Lám. II

ción de las universidades de Sevilla y Córdoba.

Se ha presentado el libro Estudio sobre construcciones hidráulicas e industriales de Santaella de Javier López Rider presentado por Ricardo Córdoba Lallave, Catedrático de la UCO.

VISITANTES

Total visitantes 652 .

Procedencia:

IES Arcelasis de la localidad.

Taller de lectura de Santaella.

Asociación Provincial de Museos Locales de Córdoba.

Taller de empleo de Campiña Sur (2 grupos).

Visitantes locales seguidos de los procedentes de Iowa y Texas

(Universidades), Madrid, Salamanca, Bilbao, Valencia, Córdoba, Montalbán, Montilla, Puente Genil, Rute, Montoro, Espiel, Sevilla, Huelva, Alcázar de San Juan, Madrid, Salamanca, León, Bilbao, Villa de Camps, Barcelona, Valencia y Amsterdam.

Por países destacan EE.UU y Países Bajos.

Año 2014

INCREMENTO DE FONDOS:

Los fondos del Museo no se han incrementado en la sección de Arqueología, y, en la sección de Etnografía, lo han hecho en veinticinco piezas donadas por tres colaboradores.

INVENTARIO DE LOS FONDOS:

Como ya se indicó en la anterior memoria, por razones ajenas al Equipo Directivo, sigue detenido el inventario y digitalización de los fondos en almacén y cerrada al público la sala de Etnografía.

EXPOSICIÓN PERMANENTE:

Se sigue trabajando en la adecuación de las colecciones al nuevo emplazamiento, tanto en la elaboración de nuevos textos, como en la información gráfica y selección de materiales para el discurso museográfico...

OTRAS INCIDENCIAS

Participación en el boletín de la Asociación Provincial de Museos Locales de la Provincia de Córdoba con artículo sobre sus fondos.

Se ha atendido la demanda de información de proyectos de investigación de la universidad de Sevilla.

Se han legalizado las armas de los fondos de Etnografía a través de la Intervención de armas de la Guardia Civil.

Recientemente se ha solicitado a la Delegación Territorial de Educación, Cultura y Deporte en Córdoba que una pieza recogida por el Museo Arqueológico de Priego de Córdoba y procedente del término municipal de Santaella ,sea depositada en este Museo (Lam III).



Lám. III

Se ha atendido escrito de la Delegación Territorial de Educación, Cultura y Deporte en Córdoba sobre piezas intervenidas por la Guardia Civil y depositadas en este Museo.

VISITANTES

Total visitantes 624.

Procedencia:

IES Arcelasis de la localidad.

Colegio de E. Infantil y E. Primaria Urbano Palma de la localidad.

Asociación Provincial de Museos Locales de Córdoba.

Colegio de Médicos de Córdoba.

Visitantes locales y de La Montuela (Santaella) así como de La Rambla, Lucena, Puente Genil y Écija.

Córdoba, Sevilla, Granada, Bilbao, Tarrasa, Barcelona y Madrid

Por países: España, Inglaterra, Francia, Jordania y Eslovaquia.

