

# **1933-1936: CONSTITUCIÓ DE LA CAMBRA DE COMERÇ I INDÚSTRIA DE MOLLERUSSA. OBRA BREU PERÒ INTENSA**

*Per Francesc Rebolledo i Bonjoch*

## **CAMBRES DE COMERÇ: ORIGEN, CONSTITUCIÓ I FUNCIÓ**

Les cambres de comerç són òrgans consultius de les administracions i tenen competències públiques encarregades i delegades per les administracions per gestionar serveis públics i oferir serveis directament a les empreses.<sup>1</sup> La cambra de comerç és una corporació creada per Reial-Decret de 9 d'abril de 1886, a semblança d'altres entitats d'Europa. La cambra oficial de comerç, indústria i navegació de Barcelona es va fundar el 14 d'octubre de 1886 com a successora de la junta de comerç i el primer president va ser Manuel Girona.<sup>2</sup>

A l'estat espanyol, a partir del 1901, les cambres de comerç es denominaren cambra de comerç i indústria o cambra de comerç, indústria i navegació. La cambra de comerç de Lleida va ser fundada el 1897. El 1905 es van crear les cambres de comerç de Girona, Sant Feliu de Guíxols i Tàrrrega.<sup>3</sup>

Les cambres catalanes van participar en la campanya “pro autonomia integral” de l'any 1918 donant suport a una major autonomia de la Mancomunitat de Catalunya.<sup>4</sup>

---

1) Enciclopèdia.cat L'enciclopèdia.cat ([www.enciclopedia.cat](http://www.enciclopedia.cat)) projecte digital del Grup Enciclopèdia Catalana.

2) *Diccionari d'història de Catalunya*. Edicions 62 Barcelona, 2004, pàg. 173.

3) Enciclopèdia.cat L'enciclopèdia.cat ([www.enciclopedia.cat](http://www.enciclopedia.cat)) projecte digital del Grup Enciclopèdia Catalana.

4) *Diccionari d'història de Catalunya*, pàg. 173.

## MOLLERUSSA EL 1933

### • *Cultura*

Podem dir que la dècada dels anys trenta, a Mollerussa, representà una etapa d'esplendor cultural ja que l'afició a la lectura estava molt estesa i variada. Així tenim doncs la següent relació de premsa escrita, procedent de Barcelona, amb el nom original de la publicació i el nombre de lectors (en el text original diu: "llegidors") a Mollerussa. No sé si les xifres es basen en subscriptors o el nombre de diaris venuts diàriament; tant si és d'una forma com d'una altra, és una font molt reveladora. Primer començarem pels diaris procedents de Barcelona. El diari *La Vanguardia* tenia 160 lectors, *Las Noticias* 42, *La Publicidad* 35, *El día Gráfico* 33, *El Matí* 25, *L'Opinió* 24, *La Veu de Catalunya* 18, *El Diluvio* 18, *Solidaridad Obrera* 8, *La Nau* 5, *El Correo Catalán* 5, *El Diario de Barcelona* 2.

Setmanaris: *En Patufet* 70, *Fulla Oficial* 65, *La Calle* 48, *La Dona Catalana* 40, *La Rambla* 29, *Esquix* 28, *La Noche* (revista esportiva) 14, *El Xut* 20, *Radio Barcelona* 15, *La Campana de Gràcia* 11, *El Hogar y la Moda* 10, *Lecturas* 9, *Mundo Deportivo* 5, *Algo* 5, *L'Esquetilla de la Torratxa* 5, *El Be Negre* 5, *Escena Catalana* 4, *Revista de Labores* 2, *D'ací i d'allà* 2.<sup>5</sup>

- El dia 23 d'abril l'Orfeó Lleidatà va anar a fer un concert al teatre l'Amistat i davant de ca la Vila van cantar dues cançons en senyal de cortesia i que demanaven l'oportú permís.<sup>6</sup>
- L'agrupació cultural de l'Amistat, convidant l'ajuntament a la conferència que amb motiu de la celebració de la festa del llibre – diada de sant Jordi – a 2/4 de d'onze del matí, van demanar al consistori una ajuda, en forma d'un lot de llibres.<sup>7</sup>
- El 10 de maig es dóna lectura de l'ordre de ministeri d'instrucció pública per la qual es creen de forma provisional dues escoles unitàries de nenes.<sup>8</sup>
- Va ser elegida nova Junta directiva de l'Amistat, quedant de la següent manera: Domènec Grau, president. Ramon Bernet, vicepresident primer. Ramon Simó, vicepresident segon. Francesc Puig, tresorer. Guillem Gaya, secretari. Josep Crespo, vicesecretari. Manuel González, comptador. Llorenç Vilaró, bibliotecari. Maurici Felip, Ramon Palmés, Miquel Pagés, Joaquim Perles, Josep Miquel Piñol i Modest Graus, vocals.<sup>9</sup>

5) *Labella d'or a l' Urgell*. 1932. Arxiu Agustí Badia (d.e.p.)

6) Miquel POLO. *Mollerussa de lloc petit a poble (1889-1938)* edita ajuntament de Mollerussa. Arts gràfiques Bobalà Lleida 1997, pàg. 328

7) Miquel POLO. *Mollerussa de lloc petit a poble*, pàg. 328

8) Miquel POLO. *Mollerussa de lloc petit a poble*, pàg. 328

9) *La Veu d'Urgell*, núm. 163 (15 de febrer de 1933).

— Joan Barberà Marc va demanar que per la festa major pogués organitzar un ball de bastons i encara que al principi no demanava cap subvenció finalment se li van concedir 80 pta per pagar les despeses del dit ball.<sup>10</sup>

### • *Economia*

— La crisi econòmica arran del crack borsari del 1929 encara feia estralls a nivell mundial i així tenim que a Mollerussa l'Ajuntament donava feina a més de 30 obrers a l'atur. Als carrers de Mollerussa el 1933 s'hi veia gent que demanava caritat. La major part d'aquestes persones són murcians i d'Almeria vinguts a Catalunya a buscar feina. La immigració ja era un problema el 1933, hom deia que pobles sencers d'Almeria havien vingut a Catalunya.<sup>11</sup>

— El dia 10 de febrer a les quatre de la tarda es va dissoldre el Sindicat General, complint l'acord pres per la Generalitat per disposició governativa BOP de Lleida, dia 7, a les oficines del Sindicat. Estaven presents a l'acte el darrer director Emili Belsa, els sotsdirector i el vocal, senyors Queralt i Minguella, el comissari de la Generalitat a Lleida Pere Valldeoriola i el seu secretari Lluís Abadal i assessors. El senyor Belda va presentar tot el personal de la casa al comissari de la Generalitat dient que són la tercera generació de llurs famílies que han treballat sense interrupció.<sup>12</sup>

— L'alcalde de Mollerussa va gestionar amb els forners del municipi el preu del pa i com a resultat va ser que es van comprometre a la venda d'un pa dit "pa de família" al preu de 5,50 pta l'arrova.<sup>13</sup>

## POLÍTICA

El dia 22 de gener de 1933, l'Agrupació regionalista de Mollerussa va fer una reunió general extraordinària en què s'acordà per aclamació delegar la representació de l'entitat a Josep Gàllego Berenguer a fi i bé d'assistir a l'assemblea que el partit la Lliga Regionalista va celebrar a Barcelona els dies 3, 4 i 5 de febrer del mateix any. La delegació de la secció femenina va nomenar pel mateix motiu Francesc Vilaró i Torres.<sup>14</sup>

---

10) Miquel POLO. *Mollerussa de lloc petit a poble*, pàg. 327

11) *La Veu d'Urgell*, núm. 162 (30 de gener de 1933). *La Veu d'Urgell* era una publicació quinzenal feta a Mollerussa que va aparèixer el 1926 primer amb el títol *La voz de Urgel* i era en castellà i que després va aparèixer en català. Va deixar d'imprimir-se l'any 1936. La impremta Ramon Saladrígues s'ocupava de la impressió.

12) *La Veu d'Urgell*, núm. 163 (15 de febrer de 1933).

13) Miquel POLO. *Mollerussa de lloc petit a poble*, pàg. 327

14) *La Veu d'Urgell*, núm. 162 (30 de gener de 1933).

### • *Acció municipal*

- El dia 10 d'octubre de 1933 es va reunir l'Ajuntament de Mollerussa en sessió extraordinària en què l'Alcalde va donar compte que el consell directiu de la Caixa de Pensions havia acordat concedir un préstec a Mollerussa per a la construcció de clavegueram i per dur més aigua, millors que es consideraven necessàries<sup>15</sup>.
- El 1933 a Mollerussa, l'Ajuntament va aprovar el pressupost anual ordinari de 139.084,80 pessetes i a més va acordar de posar les primeres voreres al carrer Santa Cristina<sup>16</sup>.
- Hi va haver una polèmica entre els veïns i l'Ajuntament per com havien d'estar col·locades les parades per la fira de Sant Josep a la plaça de la República (actual plaça Major) i el consistori va acordar que les parades havien d'estar posades de manera que la part anterior de les parades de la plaça es posin de manera que la part anterior de les dos bandes donin al mig de la plaça i la posterior als edificis i formant un carrer central.<sup>17</sup>
- Respecte del carrer del Palau es va acordar l'amplada de 12 metres perquè pugui obrir-se al camí de Palau i a l'altre costat de la via del ferrocarril del Nord.<sup>18</sup>
- El 1933 hi va haver un greu accident al pas a nivell de la carretera de Linyola i l'Ajuntament va sol·licitar de la *Compañía del Norte* (companyia fèrria) la instal·lació de barreres automàtiques.<sup>19</sup>

### • *Religió*

- El mes de gener de 1932 van ser elegides majorales del Roser les senyores Anna Costa Bonjoch i Ramona Bosch Boldú. I de Sant Isidori Margarita Barri Carià i Ramona Pujol Torres.<sup>20</sup>
- Al mes de gener de 1933 es va procedir a l'embelliment de l'interior de l'església parroquial. El pintor Ros va embellir les parets i va fer una pavimentació nova.<sup>21</sup>

## CONCESSIÓ I CONSTITUCIÓ DE LA DELEGACIÓ DE LA CAMBRA DE COMERÇ I INDÚSTRIA DE MOLLERUSSA EL 1933

El vint-i-quatre de març de 1933, el ple de la Cambra oficial reunit a Lleida concedia a Mollerussa la Delegació oficial que havia demanat. La Delegació va

15) *La Veu d'Urgell*, núm. 179 (15 d'octubre de 1933).

16) Miquel POLO. *Mollerussa de lloc petit a poble*, pàg. 325

17) Miquel POLO. *Mollerussa de lloc petit a poble*, pàg. 325

18) Miquel POLO. *Mollerussa de lloc petit a poble*, pàg. 327

19) Miquel POLO. *Mollerussa de lloc petit a poble*, pàg. 332

20) *La Veu d'Urgell*, núm. 161 (15 de gener de 1933).

21) *La Veu d'Urgell*, núm. 162 (30 de gener de 1933).



*Acte d'inauguració de la Delegació de comerç i indústria de Mollerussa el 5 de juny de 1933. Hom pot veure Isidre Cuberes, a la dreta del lector, segona fila, el cinquè (Arxiu Teresa Cuberes).*

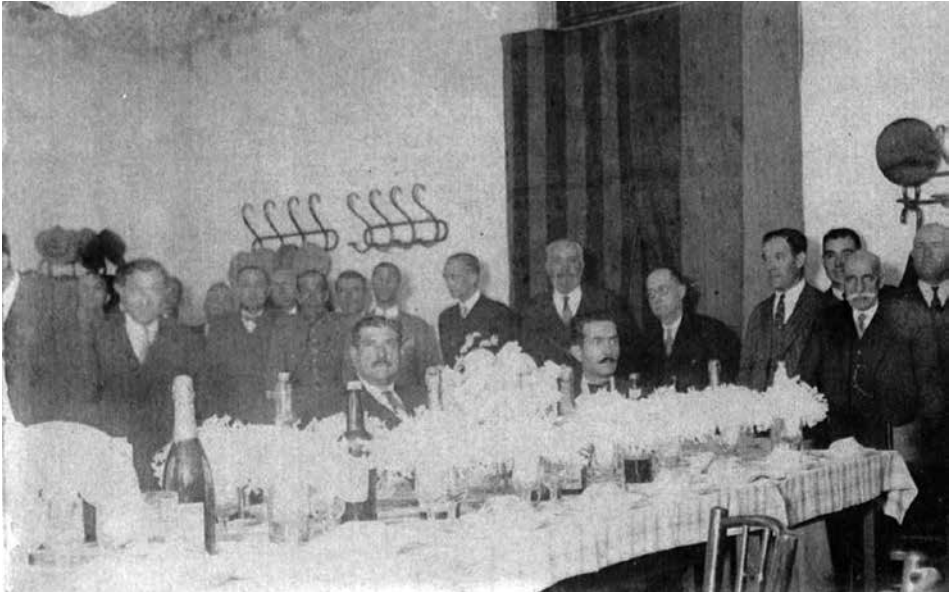
ser inaugurada el dia 5 de juny del 1933 amb l'assistència del senyor J. Pujol i Cercós, president de la Cambra Oficial de comerç i de la Indústria, conjuntament amb d'altres membres del consell directiu i del ple de l'abans esmentada vinguts a Mollerussa.<sup>22</sup>

El mateix dia, a les 6 de la tarda, van arribar els senyors de la Cambra de comerç de Lleida Josep Pujol i Cercós (president), Miquel Roig (vicepresident), Ambrosi Sanjuan, Joaquim Moret i Ricard Sentís (vocals), Josep Sol (secretari) i Antoni Vergés (oficial de la secretaria). Els quals van ser rebuts per una representació de comerciants i industrials, Ajuntament, comandant de la guàrdia civil, corresponents locals de la premsa i representants de totes les entitats mollerussenques. La primera visita va ser a ca la vila, on el senyor Alcalde va donar la benvinguda als nouvinguts i després van anar al local de la Delegació.<sup>23</sup>

Un cop a la seu, va parlar el president de la Delegació Marian Nogués i, a continuació, va parlar el senyor Alcalde Ignasi Queralt. Isidre Cuberes, delegat a la Cambra de Lleida, va fer un parlament; Miquel Roig i finalment va parlar Josep Pujol, president de la Cambra de Lleida, qui va cloure l'acte amb unes paraules sobre la conveniència d'organismes com les cambres de comerç.

22) *Butlletí de la delegació de la cambra de comerç i indústria a Mollerussa*, any I núm. 1 (gener, febrer, març de 1934), pàg. 5. Arxiu Teresa Cuberes

23) *La Veu d'Urgell*, núm. 171 (15 de juny de 1933), pàg. 5.



*Sopar d'inauguració de la Delegació de la Cambra de comerç Mollerussa el 5 de juny del 1933. A darrere i començant per la dreta el quart és Isidre Cuberes (Fotografia Arxiu Teresa Cuberes).*

Acabats els parlaments, va ser servit un àpat al mateix local; hi va haver brindis amb xampany i es van fer unes fotografies commemoratives.<sup>24</sup>

**Junta Directiva:** President, Tomàs Badia i Vilà. Vicepresident, Àngel Cabestany i Adern. Tresorer, Cristòfor Pons i Bosch. Secretari, Manuel Solà i Pou. Vocals, Joan Capell i Solé, Salvador Casamitjana i Majà, Àngel Rosell i Solé. Delegat, Isidre Cuberes Costa.

**Comissió de mercats:** Àngel Cabestany i Adern, Deogràcies Rosell i Verdié, Jaume Capell i Bordalba, Emili Estadella i Garganté, Antoni Garrabou i Camps, Miquel Bosch i Figuerola.

**Comissió de carreteres:** Josep Niubó i Espinet, Marian Nogués i Macià, Jaume Duch i Salisi, Ignasi Queralt i Cabeceran, Isidre Genescà i Esquiús

**Comissió Estació:** Francesc Cabestany i Adern, Josep Castelló i Nadal, Josep Queralt i Cabeceran, J.M. Sardà i Palau

**Comissió d'Assumptes socials:** Manuel Roure i Daniel, Josep Bohigas i Sanllehy, Ramon Bernet i Roca, J.M. Masip i Vidal.

**Comissió de Festes:** Cànndid Carrera i Rabarté, Josep Roca i Guiu, Lluís Balcells i Santandreu, Amadeu Roca i Argelich, Modest Graus i Sangrà, Jaume Cortada i Vilalta

<sup>24</sup> *La Veu d'Urgell*, núm. 171 (15 de juny de 1933), pàg. 6.

## Protegim la Indústria i el Comerç local

Es un deure patriòtic, és un deure conscient, que tenim tots els que vivim en un mateix poble, de protegir amb el màxim d'esforç, les nostres institucions locals.

Cal reconèixer que amb aquest sentiment a la nostra vila no ens comportem com caldria; tenim un fals concepte que *lo de fora és millor* i això ens porta greus perjudicis.

Protegint el nostre conveí, prote-

gim mútuament els nostres interessos.

El comerciant, l'industrial que té establert el seu treball a la nostra localitat, a més d'afavorir i facilitar treball a obrers germans nostres, és un ciutadà que defensa i manté el patrimoni públic, sosté les càrregues imposades per l'Estat, la Regió i el Municipi, així com les demés institucions d'ordre econòmic, moral, altruista i recreatiu.

Farem gran, la nostra vila, comen-

Article "Protegim la indústria i el comerç local" signat per B. al Butlletí de la Delegació de la Cambra de comerç i indústria a Mollerussa, núm. 2, any 1934 (Fotografia Francesc Rebolledo).

### • Actes de la Cambra oficial de comerç i indústria a Mollerussa

Aniversari de la Delegació de la Cambra de comerç

El juny del 1934 la Cambra de comerç de Mollerussa va celebrar el primer any de la fundació d'aquesta entitat. Hi van assistir el president de la Cambra de Lleida, senyor Pujol i Cercós, a més de representants de les delegacions de Cervera i Balaguer.<sup>25</sup>

### BUTLLETÍ DE LA CAMBRA

Arran de l'empenta i creixença econòmica i comercial de Mollerussa als anys '30 la Cambra de comerç i indústria a Mollerussa va crear una publicació per difondre les seves inquietuds, cohesionar el sector i conscienciar la població. La publicació es deia *Butlletí de la delegació de la Cambra de comerç i indústria a Mollerussa*.<sup>26</sup>

El primer número va sortir el gener de 1934 i el darrer va ser el febrer de 1936 –per motiu de la Guerra Civil–. La seva periodicitat era trimestral, el seu director era el senyor Tomàs Badia. La seva llengua era la catalana per bé que s'alternava amb la llengua castellana. D'altres col·laboradors del butlletí eren Isidre Cuberes, Manuel Solà, Pau Domingo i Cristòfor Pons.<sup>27</sup>

25) *Butlletí de la Delegació de la Cambra de comerç i indústria a Mollerussa*, Any I núm. 4 (octubre, novembre, desembre de 1934), pàg. 9. Arxiu Teresa Cuberes

26) Miquel Àngel CULLERÉS. *Cent anys de premsa periòdica a Mollerussa*, pàg. 90

27) Miquel Àngel CULLERÉS. *Cent anys de premsa periòdica a Mollerussa*, pàg. 90



El contingut dels articles del Butlletí de la Cambra de comerç de Mollerussa eren la protecció, difusió i projecció del comerç i la indústria de Mollerussa i comarca.<sup>28</sup>

Així tenim que el número 1 del 1934 diu així: “A tots els comerciants i industrials de Mollerussa i dels pobles adscrits a aquesta Delegació de la Cambra Oficial de Comerç i de la indústria de Lleida, a totes les autoritats locals, a la premsa local i regional, als veïns tots de la nostra aimada vila, s’adreça avui, amb la màxima complaença, aquest humil “Butlletí” (...) En les planes del “Butlletí” procurarem sempre fer-nos ressò de totes les iniciatives i projectes que tendeixin a dignificar i enrobustir ço que nosaltres representem, així com també donarem a conèixer totes les lleis i disposicions de caràcter social i econòmic que afectin directament o indirecta la nostra classe social.” (...) Ens ho reclamem els nostres interessos. Ens ho exigeix el pervindre comercial i industrial de Mollerussa i del Pla d’ Urgell. LA REDACCIÓ.”<sup>29</sup>

Podem dividir els articles del butlletí en diferents punts:

- **Opinió econòmica i política**

Hi havia articles econòmics d’àmbit internacional com “*Novísimas orientaciones de la economía mundial*” escrit per J. Pujol Cercós i parla de “La Italia fascista” “podrà ser el de Rússia després de muchas y muy profundas modificaciones” “podrà ser en fin que el Sr. Roosvelt consiga al fin acertar un nuevo sistema<sup>30</sup>” que retrataven el panorama mundial parlant de les dictadures feixistes, l’estalinista i el naixent *new deal* dels Estats Units, més aviat des d’una òptica de dretes.

De la política i economia mundial, també es parlava de l’economia catalana respecte a l’estat espanyol, com per exemple l’article “La crisi comercial” signat per

28) Miquel Àngel CULLERÉS. *Cent anys de premsa periòdica a Mollerussa*, pàg. 92

29) *Butlletí de la Delegació de la Cambra de comerç i indústria a Mollerussa*, any I núm. 1 (gener, febrer, març de 1934), pàg. 1. Arxiu Teresa Cuberes.

30) *Butlletí de la Delegació de la Cambra de comerç i indústria a Mollerussa*, any I núm. 1 (gener, febrer, març de 1934), pàg. 4. Arxiu Teresa Cuberes



Portada d'un exemplar del butlletí de la cambra de comerç i indústria de Mollerussa. Arxiu Teresa Cuberes (Fotografia FR)

LA REDACCIÓ.”<sup>29</sup>



Manuel Solá Pou i diu: “El mercat interior d’ Espanya no assimila la normal producció de les fàbriques catalanes “ i a més què critica – so-lapadament- la política del govern republicà– “*la legislació social, cada dia més absurda, cada dia més inadaptada a les difícils realitats del comerç porta als miseriosos dominis de l’atur forçós, un nombre crescut d’obers*”.<sup>31</sup>

L’article “Cal rectificar procediments” signat per Joan Solernou comentava la manera de negociar del Pla d’Urgell; concretament es referia al pagament i diu: “*S’afirma que és la comarca, la urgellenca, més mal pagadora de Catalunya. S’arriba per molts a qualificar-la l’ Andalusia de Catalunya*” i en dóna la culpa al pagès urgellenc i el seu costum de “pagar a l’agost”, i assenyala com a víctima el comerciant i industrial “*si el pagès, que és el principal client no el paga fins no més una vegada cada any? I si quan és l’hora de pagar no hi ha collita i la riquesa peüaria ha sofert una devallada, èquè passa aleshores? Que o bé el comerciant ha d’emprar totes les disponibilitats de reserva que entenem deu haver de tenir tot comprador mercantil...?*”<sup>32</sup>

El 1936, la tramitació d’implantar una nova línia d’autobusos setmanal que havia de fer el trajecte Fullela- Espluga Calva- Omellons- La Floresta-Les Borges- Puiggròs- Miralcamp fins a Mollerussa.<sup>33</sup>

### • **Didàctica**

La Cambra de comerç a través del seu butlletí feia, a més, articles de marcat signe didàctic com per exemple l’article que duu per títol “Reclamacions” en què es posa com a model un formulari de reclamació d’una mercaderia que ha sofert avaria en la seva totalitat.<sup>34</sup>

31) *Butlletí de la Delegació de la Cambra de comerç i indústria a Mollerussa*, núm. 1 (gener, febrer, març de 1934), pàg. 6. Arxiu Teresa Cuberes

32) *Butlletí de la Delegació de la Cambra de comerç i indústria a Mollerussa*, Any III núm. 7 (febrer del 1936), pàg. 2 i 3. Arxiu Teresa Cuberes

33) *Butlletí de la Delegació de la Cambra de comerç i indústria a Mollerussa*, any III núm. 7 (febrer del 1936), pàg. 7. Arxiu Teresa Cuberes

34) *Butlletí de la Delegació de la Cambra de comerç i indústria a Mollerussa*, Any II núm. 5 (gener, febrer, març de 1935), pàg. 5. Arxiu Teresa Cuberes

Pàg. 6	BUTLLETÍ	Núm. 2
tothom. L'estudi o treball en les diverses qüestions que puguin presentar-se, no ha d'ésser defugit, sino acceptat, i portat a terme amb l'esperit de solidaritat que té d'animar a tots els generosos components de la Cambra de Mollerussa.		Cree, doncs, que el nostre procedir es deu a una sola paraula: ¡Ajut ajut i ajut! Solament aleshores podrem estar satisfets de nosaltres mateixos.
		C. POISS BOSCH
<i>Comerciant! Es obra pràctica per a la teua economia ésser protector dels nostres mercats.</i>		
<h2>El valor comercial de Mollerussa</h2>		
<p>Posteriorment a la publicació del mapa de la comarca del Pla d'Urgell, seguirà una sèrie d'articles orientats a demostrar el valor comarcal de Mollerussa en tots els seus diversos aspectes, actuals i futurs. En citarem alguns: comercial, industrial, financer, agrícola, pequari, cultural, administratiu, judicial, eclesiàstic, social, polític, Mollerussa centre de carreteres, centre de contractació i exportació, centre estratègic pel manteniment de l'ordre públic, centre d'irradiació de xarxes elèctriques, sense oblidar-ne un de primordial, l'atracció de noves indústries i de torasters (estiujants, caçadors,) etc...</p>		
<p>Avui, però, ens limitem a la publicació del mapa comarcal que no dubtem serà conservat per tots els nostres lectors, no solament a títol de curiositat, sino també atenent al servei que pot prestar-los en consultar distàncies o vies de comunicació.</p>		
<p>Més endavant, els qui des d'aquestes planes</p>		

Un altre article de la cambra de comerç i indústria de Mollerussa que fa referència al “valor comercial de Mollerussa”. Arxiu Teresa Cuberes (Fotografia F.R.)

Un altre exemple seria la transcripció d'una instància d'acord en què hi ha hagut rebuda, i es dona per model per plantilla una enviada pel senyor Tomàs Badia a l'Alcalde de Lleida.<sup>35</sup>

### • ***Iniciatives de la Cambra de comerç i indústria de Mollerussa***

La Delegació de la Cambra de comerç de Mollerussa va realitzar durant el seu curt temps de vida moltes activitats, totes en la direcció d'esperonar el comerç i indústria mollerussenca però des de diferents perspectives. Heus aquí una relació d'unes quantes:

#### ***Petició de creació de carreteres***

La realització d'una instància de la Delegació de comerç de Mollerussa, sol·licitant al govern central la creació d'algunes carreteres i diu: "*Mollerussa centro y capitalidad natural del Llano de Urgel, que cuenta con un comercio y una industria importantes, se ha convertido (...) en el centro obligado de las contrataciones agrícolas de un gran número de pueblos.*" I parla de la creació de carreteres com la de Tèrmens a Belianes, passant pels Arcs, Poal, Palau d' Anglesola i Mollerussa, de 29 km. d'extensió.<sup>36</sup>

De Mollerussa a Barbens, passant per Vila-sana i Ivars d'Urgell, de 10 km. d'extensió.

De Linyola a Balaguer, passant pel Pedrís, de 9 km d'extensió, tot reduint l'actual recorregut en 8 km.

#### ***Millores de trànsit durant el mercat***

Referent a la política local, diu: "Hem obtingut, en primer lloc, de l' Alcaldia, diverses millores" i fan constar la desaparició del trànsit rodat del carrer Jacint Verdaguer durant les hores del mercat de l'aviram, etc.<sup>37</sup>

#### ***Ferrocarrils***

Hi ha certa connivència política de la Cambra de comerç de Mollerussa amb la dreta de l'època quan es publica l'enviament d'un telegrama a Francesc Cambó i diu: "*Francesc Cambó i Miquel Santaló, Congreso Diputados, Madrid.- Ferrocarril Lleida Sant-Girons ha estat postergat injustament pel Govern República col·locant-lo darrer lloc de últim grup ferrocarrils que volen portar-se construcció immediata, segons projecte llei que publica Gaceta. Aquesta Delegació us prega que minoria que presidiu prengui amb interès aquest assumpte de capital importància per Catalunya.- Salutacions.*"

35) Butlletí de la Delegació de la Cambra de comerç i indústria a Mollerussa, Any II núm. 6 (gener, febrer, març de 1935), pàg. 4, 5. Arxiu Teresa Cuberes

36) Butlletí de la Delegació de la Cambra de comerç i indústria a Mollerussa, Any II núm. 5 (gener, febrer, març de 1935), pàg. 1, 2 i 3. Arxiu Teresa Cuberes

37) Butlletí de la Delegació de la Cambra de comerç i indústria a Mollerussa, Any I núm. 1 (gener, febrer, març de 1934), 1934, pàg. 9. Arxiu Teresa Cuberes

Francesc Cambó i Batlle (Verges 1876- Buenos Aires 1947) era polític, advocat i financer que va participar en la fundació de la Lliga Regionalista i en va ser dirigent fins a la seva desaparició (1936); va ser ministre de governs monàrquics i amb l'adveniment de la II República va atacar la posició independentista de Francesc Macià.

Si la Delegació de comerç de Mollerussa es va adreçar a Cambó criticant la decisió del govern republicà, denota una clara inclinació per la dreta més aviat monàrquica de la Lliga Regionalista.

El 1935 la Cambra de comerç va cursar una instància a la companyia de ferrocarrils del Nord demanant un vagó de passatgers al tren de missatgeries núm. 285 que va de Lleida a Cervera a les 23'55 fins a Cervera i, de tornada, enganxar el mateix vagó al tren núm. 282 que surt de Cervera a les 3'25 per arribar a Lleida a les 5'20. Així s'obtidria la combinació per enllaçar amb el tren de Tarragona que surt a les 7 de Lleida i poder anar al mercat d'aquesta capital.<sup>38</sup>

La Cambra de comerç de Mollerussa citava com a fites pròpies: aconseguir fer desaparèixer el trànsit rodat del carrer Jacint Verdaguer durant les hores de mercat d'aviram.<sup>39</sup>

Núm. 4 BUTLLETÍ Pàg. 7

### Estat demostratiu i estadístic de les línies dels mercats

Període que comprèn: Març - Novembre, inclusius, del 1934

LÍNIES	N.º mercats	Séants portats	Receptes	Pèrdues	Contractes	Preu mitjà	Verbes transportats per mercat
Torregrossa . . . . .	88	701	701	166	20 o 25	1	4'42
Bellvis . . . . .	9	156	215'50	122	37'50	1'50 i 1	13'55
Barbens . . . . .	41	857	1285'50	366'50	45	1'50	13'81
Arbeca . . . . .	37	643	975	253'50	32	1'50	6'85
Bellpuig . . . . .	40	745	745	634	26 i 45	1	15'85
Linyola . . . . .	22	525	664'25	58'25	20	1'25	(1)
Borges <small>1 en el voltant</small> . . . . .	14	164	287'25	287'75	43 i 40	Divers	21'26
Tornabous . . . . .	3	26	57	243	100	»	81
Sant Martí . . . . .	7	8	87'50	87'50	12'50	»	12'50
Vilasana (Nbre.) . . . . .	8	177	320'25	170'25	60	1'75	»
	4	66	66	20	5	1	5

(1) Les pèrdues d'aquesta línia són degudes a viatges extraordinaris 53'25 i 5 pes. al mercat.

#### Ferrocarril de Mollerussa a Balaguer

1934 Abril	3 mercats	198 viatgers	1934 Sbre.	4 mercats	399 viatgers
» Maig	5	» 369	» Ohre.	5	» 459
» Juny	4	» 268	» Nbre.	4	» 565
» Juliol	4	» 307	Els 2 mercats de Desembre		222
» Agost	5	» 500	Total 3.287 viatgers		

#### DELEGACIÓ - Estat de Comptes al 15 de desembre del 1934.

Existència en metàl·lic el 1.º d'Octubre últim . . . . .	90'75 pessetes
Ingressos quart trimestre . . . . .	446'00 »
Total . . . . .	536'75 pessetes
Despeses quart trimestre . . . . .	523'40 »
Existència efectiva . . . . .	13'35 pessetes

#### COMISSIÓ MERCATS. - Estat de Comptes al 15 de desembre del 1934.

Existència en metàl·lic el 1.º d'Octubre últim . . . . .	1.248'75 pessetes
Ingressos quart trimestre . . . . .	1.822'40 »
Total . . . . .	2.889'75 pessetes
Pagaments del trimestre . . . . .	1.764'25 »
Existència efectiva . . . . .	1.116'00 pessetes
Pendent de pagament . . . . .	284'65 »
Liquid . . . . .	831'35 pessetes

*La Cambra de comerç de Mollerussa tenia molta cura dels els mercats, sobretot pels mitjans de comunicació que enllaçaven diferents poblacions amb Mollerussa. Aquí tenim una llista de línies amb els seus trajectes, nombre de viatgers i la corresponent relació econòmica. També podem veure la línia de ferrocarril Mollerussa-Balaguer i la seva vinculació amb els mercats de Mollerussa. Arxiu Teresa Cuberes. (Fotografia F.R.)*

38) Butlletí de la Delegació de la Cambra de comerç i indústria a Mollerussa, any II (abril, maig, juny de 1935) núm. 6, pàg. 7. Arxiu Teresa Cuberes

39) Butlletí de la Delegació de la Cambra de comerç i indústria a Mollerussa, any I núm. 1 (gener, febrer, març de 1934), pàg. 9. Arxiu Teresa Cuberes

### ***Petició creació nova comarca i capitalitat Mollerussa***

La divisió territorial que va fer la Generalitat de la II República va deixar de banda Mollerussa quan ja aleshores tenia el mateix potencial – o més- que poblacions rellevants. Per això hi va haver protestes i el butlletí també es feia ressò de la capitalitat de Mollerussa (aleshores no es deia pla d’Urgell sinó Urgell) a la comarca i a l’article “Crònica de la Delegació. La feina feta”, sense signar, hi diu: “*La campanya portada a cap referent a la futura capitalitat d’Urgell, també va nàixer a casa nostra. Conscients del nostre deure de mollerussencs i d’Urgellencs, no podem defugir aquesta iniciativa.*”<sup>40</sup>

### ***L’afar de la Sucrera de Menàrguens***

La Cambra de comerç de Mollerussa va cursar un telegrama a diferents autoritats del govern de la República com el president del Consell de ministres, i la Lliga com Cambó i a la Generalitat de Catalunya, avisant d’un possible tancament de la “Azucarera Segre” (sucrera de Menàrguens) i avisant del greu perjudici que això representaria. No obstant, no s’especifica si es tractava de rumors o si, sent veritat, en què consistia.<sup>41</sup>

El 1933 la delegació de la cambra va cursar un telegrama en data 8/7/33, telegrama en què deia el següent: “*TELEGRAMA 8/7/33. Valentín Berenguer. Sub-jefe Movimiento Ferrocarril Norte, Madrid.*” *Antes continuas quejas productores exportadores por retraso tren 1.206 causa pérdidas enlace frontera, rogamos tome medidas evitar irregularidades ocasionan enorme quebrantos, Cámara Comercio*”

El 4 de juliol de 1933, procedent de Barcelona, es va rebre un telegrama que deia: “*Muy Sr. Mío: Contestando a su muy atento escrito del 2 de junio ppdo., que trata de la expedición de fruta con destino a Francia, y de acuerdo con los deseos manifestados ha sido dispuesto que todos los vagones que se carguen desde Mollerussa y los que se reciban de Lérida, Reus a Tarragona, se agreguen al 1206, autorizando la parada de este tren Monzón y Selgua, si tuvieran algún vagón de fruta para Canfranc y Hendaya. Los vagones de fruta con destino a Canfran, continuaran des de Tardienta en un tren especial que saldrá de dicho punto a las 4’20 para llegar a Canfranc a las 10’40.*”

---

40) Butlletí de la Delegació de la Cambra de comerç i indústria a Mollerussa, any I núm. 1 (gener, febrer, març de 1934), pàg. 10. Arxiu Teresa Cuberes

41) Butlletí de la Delegació de la Cambra de comerç i indústria a Mollerussa, any I núm. 4 (octubre, novembre, desembre de 1934), pàg. 9. Arxiu Teresa Cuberes