

# Una mirada reflexiva al desarrollo urbano del polígono Sudoeste del Besòs

## A Reflexive Gaze to the Urban Development of the Sudoeste del Besos Housing Estate

MIGUEL GUERRA MIRÓN

### Resumen / Abstract

El presente texto tiene como objetivo plantear la evolución y el estado actual del Polígono barcelonés del Sudoeste del Besós, construido entre 1960 y 1965 a partir de un proyecto de LIGS y en el que han tenido lugar diversas intervenciones a lo largo del tiempo. Se trata de actualizar el debate sobre este tipo de polígonos que aparecieron como respuesta al déficit de vivienda en las ciudades debido al éxodo rural. Se estudia el momento y circunstancias en los que fueron ideados y construidos, observando además la evolución y diversas rehabilitaciones que han tenido lugar en este caso concreto. Se reflexiona además acerca de la necesaria actualización de este tipo de conjuntos edificados, estableciendo mejores relaciones con los tejidos más cercanos y la ciudad en general, recogiendo una serie de reflexiones recientes en esta dirección y pensando cuales pueden ser su papel y destino en el futuro de las ciudades.

The objective of this text is to lay out the evolution and current state of the Sudoeste del Besós housing estate in Barcelona. Built between 1960 and 1965 following a design by the architectural firm LIGS, it has undergone transformations throughout the years due to several urban interventions. This paper tries to update the debate about this kind of housing estates that appeared as a response to the lack of dwellings in the cities due to rural flight. The moment and circumstances in which these estates were designed and built has been taken into account, as well as the process of evolution and several renovations that have been made in this precise case. The necessary update of this kind of estates in the current city has been considered, and also the need to establish better connections with the nearest neighbourhoods and with the whole city. This text highlights a series of recent debates and reflections about the role and destiny that these estates have in the future of our cities.

### Palabras clave / Keywords

Polígonos, Modernidad, Barcelona, Sudoeste del Besós, Rehabilitación urbana, Regeneración urbana

Housing Estates, Modernism, Barcelona, Sudoeste del Besós, Urban rehabilitation

El objetivo de este breve texto es buscar claves en el Polígono del Sudoeste del Besòs, que ayuden a encontrar una imagen dinámica de la evolución de Barcelona que puedan servir para reflexionar sobre cuestiones fundamentales como la situación de los límites de la ciudad, la necesidad de diferencia y repetición o la fragmentación en la misma<sup>1</sup>. Para ello se irán observando las distintas cuestiones del barrio en sus distintas escalas: cuál es el contexto urbano-económico en el que surge, la lógica de crecimiento impulsada por los planes de urbanismo del momento que da lugar al barrio, cómo va cambiando este contexto hasta llegar a la actualidad con el dinamismo que caracteriza a la ciudad de Barcelona, por qué el plan parcial original ha cambiado tanto su configuración y su carácter, sobre todo el de sus bordes. La elección de este Polígono en concreto viene determinada por su peso dentro de los distintos polígonos de Barcelona y por su interesante situación de límite entre dos municipios hoy en día aparentemente diluida por la idea de área metropolitana<sup>2</sup>. También se fijará la mirada en el tejido interno del barrio y se intentará observar qué aciertos y errores derivan de su configuración y a que se debe la variación de la misma respecto del planeamiento original. Tras las distintas apreciaciones en las diversas escalas se extraen una serie de conclusiones. Además es importante observar, como ejemplos positivos, las distintas iniciativas llevadas a cabo por el ayuntamiento de Barcelona que han implicado una gran mejora en la calidad de vida y la integración en la ciudad de estos barrios periféricos de los sesenta y setenta.

## El proyecto original del Sudoeste del Besós

El conjunto residencial del Sudoeste del Besós<sup>3</sup> se sitúa en el barrio del Besòs i el Maresme, en el distrito de Sant Martí, al extremo noreste de la diagonal barcelonesa y se configura a modo de pieza contigua a la trama del ensanche<sup>4</sup>. Tiene una superficie de 32,6 ha y una densidad de 612 hab/ha. El barrio fue financiado mediante subvenciones del Ministerio de Vivienda y con fondos municipales, en muchos casos a fondo perdido al tratarse de viviendas subvencionadas<sup>5</sup>. El proyecto de plan parcial fue encargado al equipo LIGS junto con E. Giralt Ortet y J. Puig Torné en 1959 por el Patronato Municipal de la Vivienda de Barcelona. La primera piedra del barrio se colocó en ese mismo año 1959. Los arquitectos responsables del proyecto se hallaban en los inicios de una prometedora carrera.

La construcción del polígono del Sudoeste del Besós sucede en un momento en el que se estaban produciendo profundos cambios jurídico-institucionales en la gestión estatal de construcción de viviendas, para solucionar el déficit de la misma en las ciudades, debido sobre todo a la inmigración interior. Esta situación, que aportaba una mayor disponibilidad de fondos públicos para el sector de la vivienda, comienza tras el fin del aislamiento exterior en los primeros años cincuenta. En el año 1957 se promulga la *Ley de Urgencia Social* en Madrid. Esta ley plantea una actuación intensiva, en un primer momento en Madrid y seguidamente en otras capitales, que apoya en los lugares con mayor crecimiento a un nuevo sistema de protección oficial aplicado en todo el Estado. La *Ley de Urgencia Social* se traduce en Barcelona en el *Plan de Urgencia Social de Barcelona* que se plantea el objetivo de construir setenta y dos mil nuevas viviendas en Barcelona y comarca en un período de cinco años, entre 1960 y 1965. En estos años se va ocupando el perímetro del término municipal de Barcelona dando escasa importancia a las repercusiones urbanas de las actuaciones<sup>6</sup> y pensando más en paquetes y número de viviendas que en la construcción e integración de fragmentos de ciudad. La promoción de los nuevos polígonos y barrios se realiza combinando la iniciativa pública y privada, teniendo un peso relevante la actuación del Patronato Municipal de Vivienda.

1 Este texto corresponde a un desarrollo más elaborado del trabajo que se presentó en el curso 2014-15 en la asignatura "La ciudad como paisaje cultural", impartida en el Máster Universitario en Arquitectura de la Universidad de Zaragoza. Ver Monclús, J., Labarta, C., Díez, C. (eds.), *Propuestas para el barrio Balsas de Ebro Viejo. Zaragoza / Urban Regeneration (II) Proposals for Balsas de Ebro Viejo Housing Estate. Zaragoza*. Edición bilingüe. Zaragoza: Prensas Universitarias de Zaragoza, 2015.

2 El Polígono del Plan Parcial original tiene su mayor parte en el municipio de Barcelona y la esquina Norte en el ayuntamiento de San Adrià del Besós, esa zona se construye de forma muy distinta a la planeada precisamente por este motivo, al ser desarrollado de forma separada y por iniciativa privada.

3 A lo largo del presente trabajo utilizaremos la nomenclatura siguiente: Polígono del Sudoeste del Besós para referirnos a la zona desarrollada por el Patronato Municipal de Vivienda de Barcelona, Barrio del Besós: la zona adyacente perteneciente al municipio de San Adrià desarrollada por la empresa COBASA. Fuente: Alfred Matas. *Al Sudoeste del Río Besós*. Barcelona: Portic, 1971, p. 38.

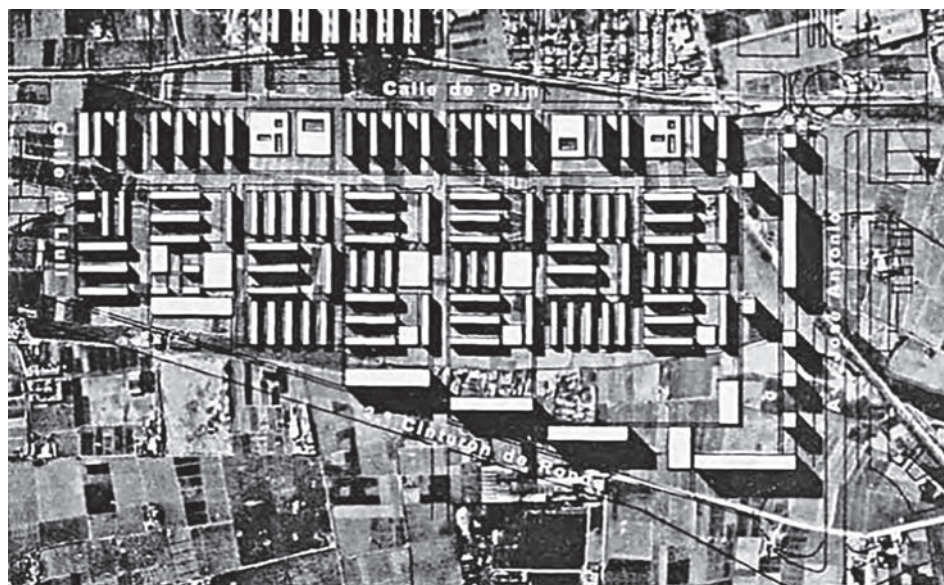
4 aunque no debemos olvidar que ese último ensanche de la zona de Sant Martí es un espacio menos denso que el ensanche tradicional y está ocupado por edificaciones de poca altura, muchas de ellas dedicadas a pequeñas industrias.

5 como explica Bartomeu Antich en *El Poligon del Sud Oest del Besòs. Habitatge social del anys 50*. Trabajo fin de grado. Escola Politècnica Superior d'Edificació de Barcelona. 2010.

6 Amador Ferrer. *Els polígons de Barcelona*. Barcelona: Edicions UPC, 1996, p. 75.



[Fig. 1] Situación urbanística en el Plan Cerdá y construcción real de la ciudad. Dibujo del autor.



[Fig. 2] Fotomontaje del Plan Parcial original. Encontrado en Tena, Pablo. 2010. *Universalidad y adecuación en la obra de LIGS*. Tesis Doctoral. Departamento de Proyectos Arquitectónicos, Escuela Técnica Superior de Arquitectura de Barcelona., pág. 139.

## El problema de la vivienda en Barcelona

El barrio surge en un momento en que Barcelona comenzaba a manifestar problemas urbanísticos derivados de la gran densidad de su centro y de los problemas de circulación y habitabilidad que ésta traía consigo. El modelo que se propone evita seguir construyendo en el centro, a pesar de que aún quedaba mucho ensanche sin edificar, y ocupar el perímetro del ámbito municipal mientras se decide cómo abordar los problemas de congestión existentes en el centro de la ciudad<sup>7</sup>. El polígono se sitúa, como hemos avanzado, en los límites administrativos de la ciudad, lindando con una trama entonces no edificada pero perfectamente consolidada de Ensanche cuyas trazas seguirá la ordenación del barrio en su sentido transversal. También puede ser interesante explicar que la cuña donde se propone este nuevo barrio estaba en el Plan Cerdá (1859) y en el Plan Jaussely (1903) dentro de la zona prevista para un gran parque de la ciudad en contacto con el río Besòs [Fig. 1] que trataba de una forma excesivamente simple, como una gran masa verde, un asunto –la definición del límite de la ciudad– que después se volvió complejo y sufrió numerosos cambios. Esta condición de no pertenencia a la ciudad y quizá una cierta voluntad de separación, hacen que el barrio busque un funcionamiento autónomo, como los modelos de unidad vecinal (según las ideas de Clarence Perry) y que debido a ello acabe sufriendo una falta de conexión real con la ciudad. Una autonomía que hubiera necesitado la simultaneidad de la provisión de equipamientos del barrio con la construcción de viviendas que no se produjo<sup>8</sup>. Por otra parte debemos detenernos en la cuestión de la voluntad del Patronato Municipal de Vivienda de controlar esta zona, los grandes polígonos de la zona de Levante (Sant Martí, Besòs, la Pau) son desarrollados por la iniciativa pública con

7 Paradójicamente mientras sucede esto, los mismos técnicos municipales que promueven este modelo de fragmentos de ciudad no contiguos a la misma incrementan la edificabilidad del ensanche tradicional en varias plantas, como comenta Óscar Tusquets en su artículo "Reflexiones en torno al suburbio del Besòs", en *Cuadernos de arquitectura*, Barcelona, 1965, p. 42.

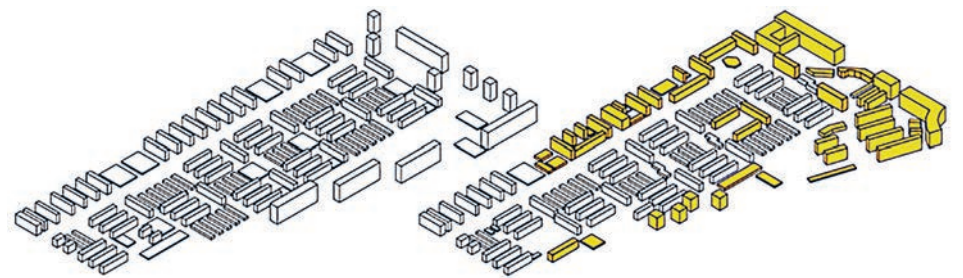
8 El mercado no se estrenó hasta 7 años después de la entrega de las primeras viviendas, y las escuelas tardaron hasta bien entrados los 70 en dar respuesta a la demanda del barrio, provocando numerosas protestas vecinales.



[Fig. 3] El Sudoeste del Besós en los años 80, a la izquierda se observa la separación y la falta de urbanización que aún suponía la Rambla de Prim. Obtenido en <http://ciudad.blogs.uoc.edu/post/78102000173/barrios-de-barcelona-actuaciones-de-regeneracion>. Último acceso 25/02/2015.



[Fig. 4] Plan parcial original vs urbanización real del polígono. Dibujo del autor.



una cierta voluntad de control sobre las rentas producidas por la apertura a finales de los 50 de la Calle Guipúzcoa<sup>9</sup>.

El Plan Parcial original [Fig. 2] tenía una configuración muy clara, cuya estructura organizativa interna ha llegado hasta nuestros días, y proponía una respuesta acertada a las condiciones del momento, con una idea de barrio “autosuficiente” respecto a la ciudad, propuesto con gran economía de medios, y una idea muy cuidada de unión entre el barrio y un límite del Ensanche aun no construido pero con una geometría bien definida. Los terrenos se situaban entre la Gran Vía de les Corts Catalanes, el segundo Cinturón de Ronda y las calles de Prim y Lluís. El Plan contempla un núcleo central de edificación más baja y viviendas más modestas, con un modelo que intentaba una variedad y riqueza tipológica, mezclando edificaciones de seis plantas con otras de dos plantas, y reservando un espacio en cada supermanzana interior para equipamientos educativos o comerciales. Esta configuración interna era el corazón de este plan que, condicionado como estaba por los bajos presupuestos y la necesaria celeridad de actuación, puso el énfasis en el juego de llenos y vacíos como directriz estética<sup>10</sup>, llegando a ser el orgullo del ayuntamiento y de la ciudad por encarnar los principios del Movimiento Moderno<sup>11</sup>. De hecho cuando se organizaron en 1961 las “Primeras Conversaciones de la Vivienda en el Mediterráneo” en Barcelona patrocinadas por el Ministerio de Vivienda se incluía en la programación la visita a la primera fase del Polígono del Sudoeste del Besós, en donde las autoridades catalanas mostraban con satisfacción lo que percibían como lo mejor que había hecho el ayuntamiento. Pero los visitantes reaccionaron escandalizados al ver los grandes solares donde deberían estar escuelas, mercados y equipamientos sociales vacíos<sup>12</sup>.

9 Amador Ferrer. *Els polígons de Barcelona...* p. 130.

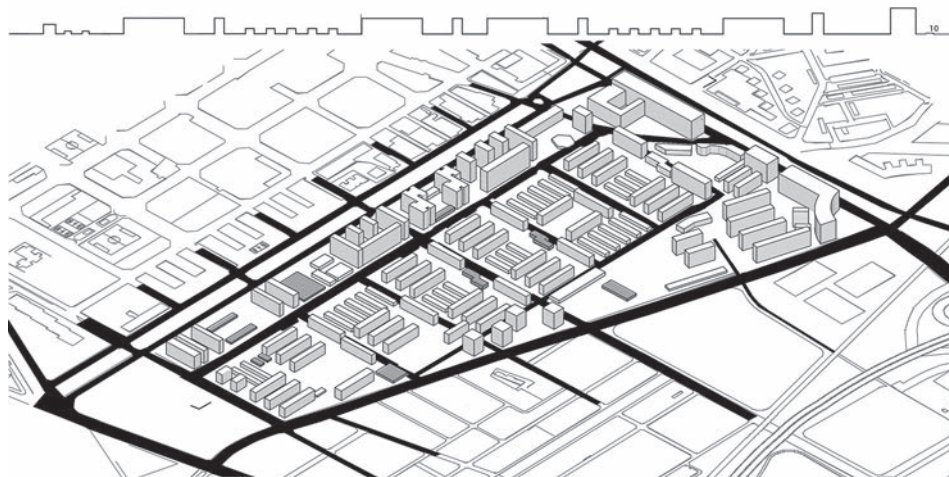
10 “El juego de volúmenes con una contraposición de masas y vacíos alternativa, ha sido la directriz estética del núcleo de este plan. Este tema se halla enmarcado por bloques en serie cuya disposición se conjuga con la anterior, aunque con una ligera preponderancia de la idea “marco”, no como enclaustramiento de un tema sino como acabada continuidad del mismo.” extracto de la memoria original en Pablo Tena. *Universalidad y adecuación en la obra de LIGS*.

11 “Los dos Planes redactados por LIGS son presentados por las autoridades municipales como un nuevo referente cualitativo para este tipo de actuaciones.” Pablo Tena, *op. cit.*

12 En Alfred Matas. *Al Sudoeste del río Besós...* p. 40.

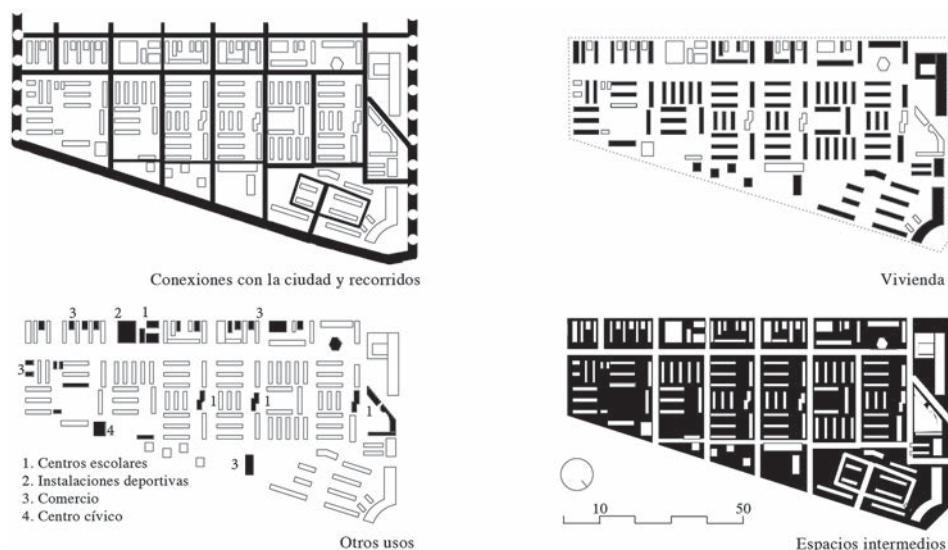
**MIGUEL GUERRA MIRÓN**

Una mirada reflexiva al desarrollo urbano del polígono Sudoeste del Besòs



[Fig. 5] Volumetría del barrio. Dibujo del autor.

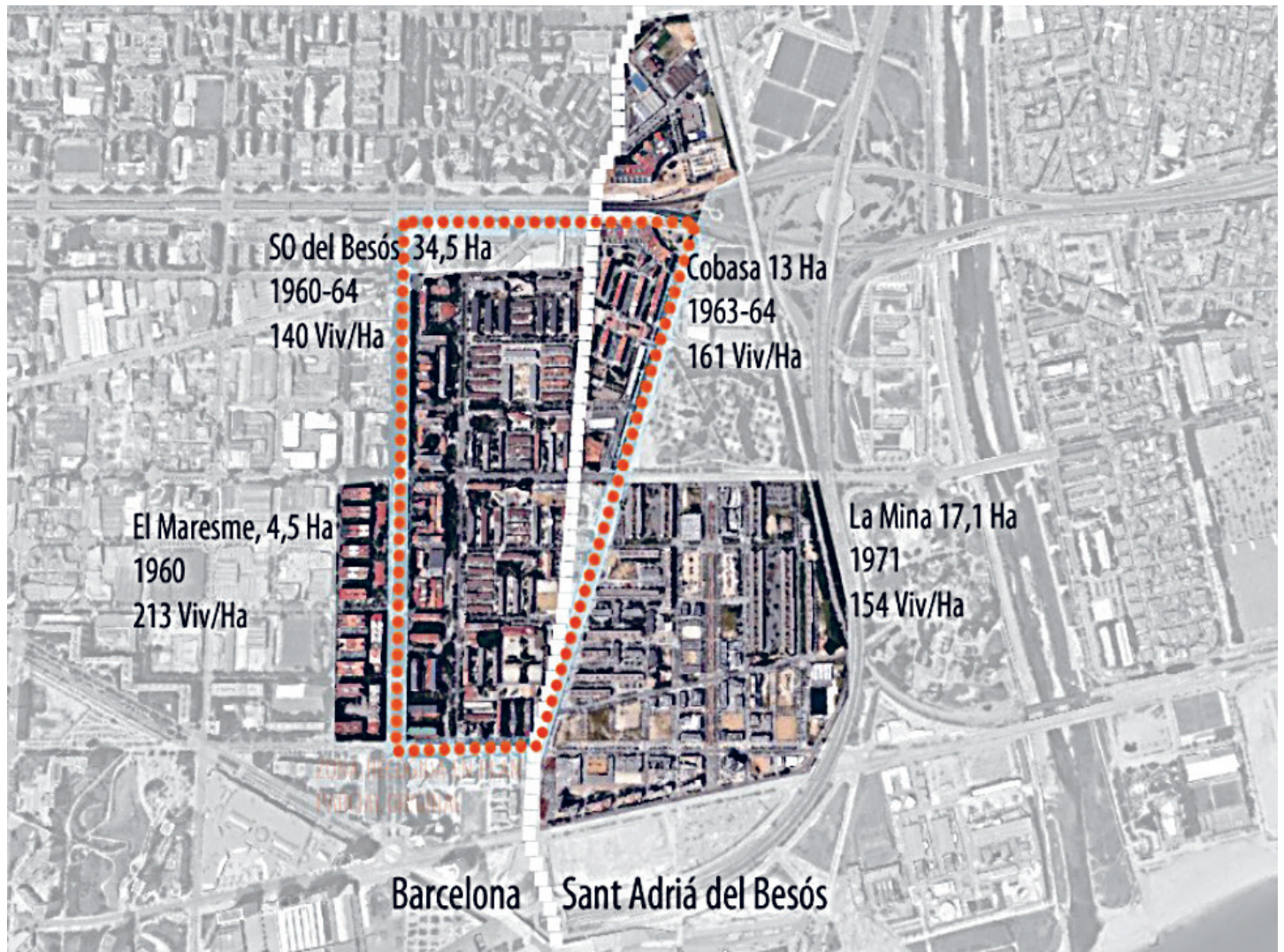
[Fig. 6] Esquemas de conexiones, usos y espacios intermedios. Dibujo del autor.



Los bordes se proponían con un carácter de marco protector. Podemos observar dos situaciones muy claras: los grandes bloques hacia el Cinturón de Ronda, con forma de grandes unidades de habitación de catorce plantas que pretendían construir la imagen de entrada a la ciudad y los bloques de ocho plantas hacia la calle de Prim, en contacto con la ciudad, que se sitúan perpendicularmente y reservan grandes zócalos para usos comerciales. Este primer planteamiento, a pesar de una configuración geométrica bien planteada, adolece de conexión real con la ciudad: hasta los años noventa no se urbanizó de forma satisfactoria la Rambla de Prim [Fig. 3], que debería haber sido la conexión peatonal más cuidada del barrio con la ciudad, y que hasta entonces albergaba las torres y cables de alta tensión y contaba con una urbanización deficiente. La urbanización de esta Rambla, sumada a otras operaciones internas destinadas a establecer espacios urbanos de referencia (como por ejemplo el generado al eliminar un bloque de seis plantas para constituir la Plaza Juliana Morell), han mejorado notablemente el barrio. Por otro lado, el transporte a la ciudad también fue bastante deficiente hasta bien entrada la democracia. Además, la carencia de equipamientos atractivos para la ciudad, (para los que ya no había espacio en el centro) que hubieran supuesto una mayor vida para el polígono, acaba de establecer la falta de interés del conjunto en el contexto de la ciudad<sup>13</sup>. La diferencia en los bordes de la propuesta original y la configuración actual del barrio [Fig. 4] puede explicarse por la situación ambigua que se da al situarse parte del Polígono original fuera de los límites de Barcelona. A pesar de los numerosos cambios y del proceso de adaptación sufrido por el barrio, su estructura espacial interna ha perdurado hasta nuestros días, en especial la eficaz ordenación interna, que mantiene los conceptos y valores originales del barrio y permite un buen recorrido y lectura del mismo al peatón [Figs. 5 y 6].

13 Óscar Tusquets ahonda en este aspecto en O. Tusquets. "Reflexiones en torno al suburbio...".





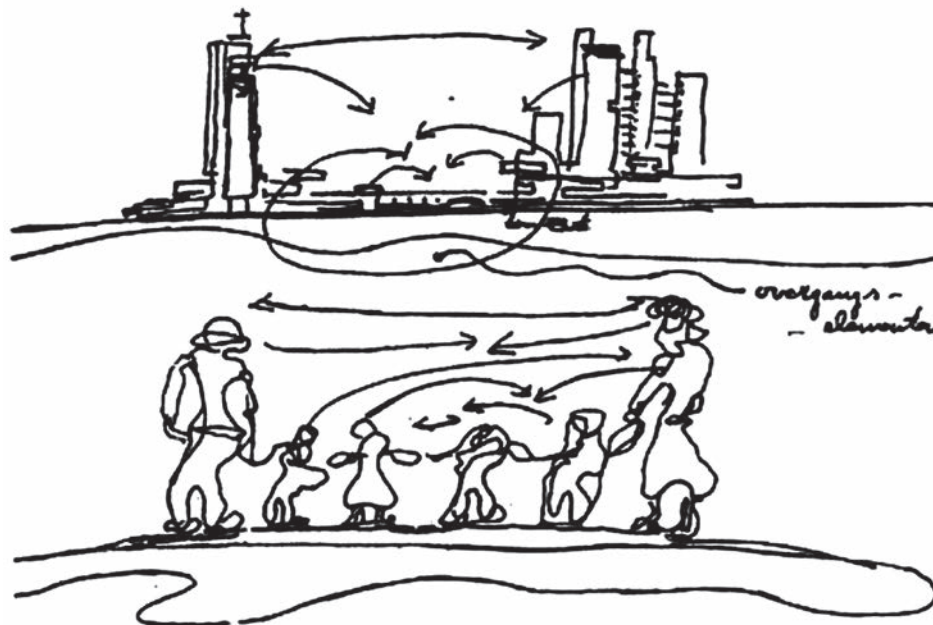
[Fig. 7] Límites entre las distintas promociones dentro del polígono y entre Barcelona y Sant Adriá. Dibujo del autor.

A pesar de haberse planteado como una única intervención volumétrica la realidad y el ritmo de ejecución del Polígono fue muy distinto y algunas partes del mismo (en concreto la esquina norte y toda la fachada hacia la calle Ramón Penyafort) fueron completamente replanteados, edificándose con una densidad de vivienda mayor (al poder participar de los elementos comunes del barrio) y con una volumetría ajena al orden del conjunto (los distintos fragmentos se pueden observar en la figura 7).

Es muy interesante observar con atención, el tejido interno del barrio. Los redactores del Plan original confían el éxito de la intervención precisamente a la articulación y dimensiones de los espacios entre los edificios, pero es precisamente en este punto, en particular en las carencias del diseño de los espacios intermedios y en la gradación público-privado, donde encontramos también las grandes carencias del conjunto. En las fotografías de las primeras fases ejecutadas del conjunto, podemos observar el empleo de pequeños setos y la disposición de unos pocos árboles, pero no leemos la posibilidad de uso de esas grandes superficies entre los bloques. Óscar Tusquets critica la excesiva monotonía, que crea “unos espacios libres despersonalizados y carentes de todo ambiente” y carece de plazas o espacios semicerrados. La falta de jerarquía o sensación de pertenencia generada por esta misma configuración hace que los espacios intermedios se deterioren rápidamente, siendo esto preocupante dado que estos lugares cobran una relevancia mucho mayor en una disposición abierta como la del polígono que en una zona de la ciudad con menos porcentaje de espacios públicos. Por otra parte, para explicar la configuración del barrio, Pablo Tena recurre a un croquis de Bakema (arquitecto de referencia de los autores del Plan en otros proyectos)

**MIGUEL GUERRA MIRÓN**

Una mirada reflexiva al desarrollo urbano del polígono Sudoeste del Besòs



[Fig. 8] Friendship model, dibujo de J. Bakema. Obtenido en <http://www.team10online.org/team10/bakema/>. Último acceso 25/02/2015.

que explica la idea de “friendship model”<sup>14</sup> [Fig. 8]. En el croquis podemos observar unos niños de la mano de sus padres y se explican mediante flechas las distintas relaciones e interacciones. En cambio Pablo Tena lo utiliza para explicar la idea que se ha comentado de poblado dirigido protegido por un marco. Esta comparación no cae en que realmente el croquis de Bakema es una abstracción del modelo del Linjbaan, calle comercial diseñada por el arquitecto holandés [Figs. 9 y 10], que se esmera en un diseño de espacios intermedios que posibiliten la apropiación de los mismos por parte de sus usuarios, unos espacios con un marco adecuado, en los que los habitantes quieren estar y a los que sienten su pertenencia. En el Sudoeste del Besòs quizás no se produce la situación que se nos explica en este dibujo, pues en última instancia los espacios públicos tan bien dimensionados demuestran ser incapaces de generar la complicidad necesaria entre arquitectura y habitante y entre los propios habitantes. Por otra parte, el Linjbaan es un tejido urbano diseñado para el comercio y la actividad y este es un aspecto que tardó en estar integrado en el caso del Sudoeste del Besòs, quizás también debido a una interpretación excesivamente literal de los principios del primer Movimiento Moderno.

## Actualización de los conjuntos residenciales modernos

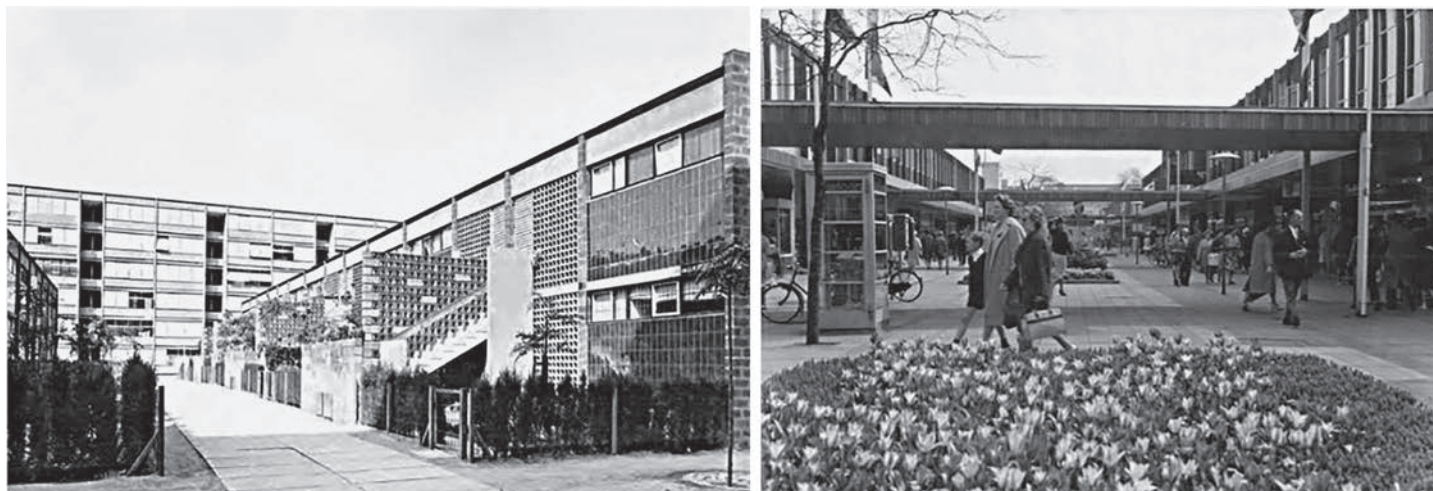
### *Significado de la arquitectura moderna*

Resulta importante analizar la evolución del significado, aquello que la arquitectura de los conjuntos residenciales modernos nos puede transmitir de un tiempo determinado, y pensar cómo se actualiza ese significado y se establece el diálogo con la ciudad contemporánea. Se puede buscar en esta arquitectura planteada por LIGS en 1959, los mensajes acerca de la sociedad del momento (teniendo en cuenta a quien iba dirigida esta arquitectura y de quien era la iniciativa). Recordemos que el Sudoeste del Besòs era un barrio para recién llegados a Barcelona que necesitaban acogerse a algún tipo de vivienda subvencionada y por tanto no elegían este barrio o esta zona de la ciudad para vivir. Peter Blundell Jones en su artículo “Meaning of use, use of meaning” incide sobre la importancia de la arquitectura en la definición de su uso y de la transmisión de un determinado mensaje de las élites del momento. En particular apunta que cierta arquitectura moderna de vivienda colectiva, con su repetición, sus buenas condiciones muy científicamente definidas de habitabilidad (soleamiento, ventilación, porcentaje de espacios libres) nos transmite el claro mensaje: “nadie por encima de la media, nadie por debajo de la media”<sup>15</sup>,

14 Pablo Tena. *Universalidad y adecuación en la obra de LIGS*. Tesis Doctoral, Dpto. de Proyectos UPC, 2010, p. 138.

15 Peter Blundell Jones, “Meaning of Use, Use of Meaning”, *Field Journal*. Volume 1, University of Sheffield, 2011.





[Fig. 9] Espacio intermedio en el Sudoeste del Besós. Tena, Pablo. 2010. Universalidad y adecuación en la obra de LIGS. Tesis Doctoral. Departamento de Proyectos Arquitectónicos, Escuela Técnica Superior de Arquitectura de Barcelona, pág. 159.

[Fig. 10] Espacio intermedio en el Lijnbaan. Obtenido en <http://open.jaapbakemastudycentre.nl/content/de-lijnbaan>. Último acceso 25/02/2015.

o de nuevo el artículo que Óscar Tusquets escribe sobre el barrio del Sudoeste del Besòs, que reclaman por un lado la consideración del público al que va dirigido la arquitectura<sup>16</sup> y por otro lado, en el caso de Tusquets cuestiona la idoneidad de la arquitectura empleada, de las soluciones concretas y de la falta de vida del barrio. Puede que las autoridades buscaran dar la mejor respuesta arquitectónica posible a un barrio planteado en un lugar que resultaba interesante controlar al preverse un crecimiento por la apertura de las entradas a la ciudad. Como valor que intentaban aportar los arquitectos podemos observar una cierta voluntad de generar comunidad y pertenencia que no se llega a materializar perfectamente en la arquitectura.

#### *Cambio de posición relativa en la ciudad*

La posición relativa del conjunto en la ciudad es un aspecto que también se debe observar con detenimiento. El escenario al nacer el barrio era uno de construcción de un límite físico (recordemos que el polígono se sitúa en el límite administrativo del ayuntamiento de Barcelona con el municipio de Sant Adrià del Besòs) fuera de la ciudad construida, y adyacente a una zona degradada que seguiría en desarrollo varias décadas.

Vivir en el Sudoeste del Besòs no era una decisión voluntaria, sino más bien una obligación para los recién llegados a Barcelona, quienes pudiendo elegir, jamás se habrían decantado por vivir lejos de sus trabajos y las zonas predilectas de ocio. El cambio de esta posición relativa, así como la mejora de los transportes públicos ha sido en sí mismo un gran avance. En cuanto a intervenciones que han reconducido y mejorado el destino del barrio podemos nombrar como una de las más relevantes la construcción del Forum 2004 en los terrenos al Sureste del polígono, que además de revitalizar una zona en cierta medida olvidada de la ciudad, relanza la integración del barrio en un momento en el que Barcelona ya lo había absorbido físicamente pero aún se consideraba como una pieza a parte. En todo este aspecto, se puede establecer un paralelismo con el conjunto urbano moderno del Bijlmermeer, situado en Amsterdam. La posición relativa en la ciudad (en un inicio aislada) y la aparición de equipamientos de interés ciudadano en su vecindad (el Amsterdam ArenA en el caso del Bijlmermeer) resultan claves en ambos casos para la asimilación e integración de los conjuntos en la ciudad<sup>17</sup>. Se puede decir que es necesario observar estos conjuntos de vivienda como procesos dinámicos en una ciudad cambiante

#### *Procesos de intervención en el barrio*

Se ha visto como el barrio del Sudoeste del Besòs y otros similares fueron pensados como dormitorios para la población trabajadora. Al llegar de la democracia, a partir de los 80 se ponen en marcha procesos de recualificación e integración en la ciudad

16 de Carlo (Architecture's Public...).

17 Estas ideas se pueden encontrar elaboradas en Gerben Helleman, Frank Wassenberg, "The renewal of what was tomorrow's idealistic city: Amsterdam's Bijlmermeer high-rise" Frank Wassenberg (ed.) *Large housing estates: ideas, rise, fall and recovery. The Bijlmermeer and beyond*. Amsterdam: Delft University Press, 2013.



**MIGUEL GUERRA MIRÓN**

Una mirada reflexiva al desarrollo urbano del polígono Sudoeste del Besós

basados en la mejora de la urbanización y la edificación. En el caso del Besós se han ido sucediendo numerosos proyectos municipales que a día de hoy podemos observar como muy satisfactorios ya que han conseguido un mejor funcionamiento de los barrios y una mejor incorporación a la vida del conjunto de Barcelona.

Además de urbanizarse la Rambla de Prim que puede ser el punto clave de conexión peatonal con la ciudad, se llevó a cabo un exhaustivo análisis de algunas de las edificaciones en peor estado. Aquellas en las que aparecieron fallos estructurales graves debidos a la aluminosis fueron sustituidas por edificios análogos, realizando una ligera variación volumétrica que permitiera el establecimiento de espacios urbanos de referencia y generar además un cierto número de viviendas nuevas para atraer a nuevos habitantes al barrio. El resto de edificios fueron rehabilitados agregando en muchos casos los necesarios ascensores.

Así mismo, el Pla de Barris del Besós i el Maresme (2008) puso en actuación numerosos proyectos de renovación del barrio que implicaron no solo la mejora de la urbanización a nivel superficial sino que incorporaron sistemas comunes de eficiencia como la recogida neumática de basuras. Además se abordaron los problemas del barrio desde una perspectiva más integrada, poniéndose en marcha diversas iniciativas sociales, de generación de empleo y revitalización económica.

*Diferencia, repetición y bordes en la ciudad. Sistema abierto/sistema cerrado*

Por otro lado tenemos el interesante aspecto de la construcción de los límites y la trabazón entre distintos elementos de la ciudad. Al observar el contacto entre el ensanche y estos tejidos periféricos se plantea la pregunta acerca de si una ciudad debería ser homogénea, o si por el contrario debería abrazar la diversidad y la fragmentación. Según el sociólogo Richard Sennett la diversidad es deseable, y el trabajo intenso en los límites que deberían trabajar como membranas celulares estableciendo una selección sobre lo que debe o no debe penetrar a su interior es clave en la construcción de buenas ciudades. En su texto para la fundación Quant sobre "El espacio público"<sup>18</sup> hace partícipe al lector de estas reflexiones e invita a su propio recorrido por las calles de NY explicando los valores de la diversidad y la flexibilidad deseables en el planeamiento urbano. La evolución del polígono del Sudoeste del Besós reclama precisamente esta flexibilidad en la planificación, con un orden que permita un cuestionamiento y proyecto dinámico, para que no se produzcan situaciones indeseadas como las que tienen lugar en sus bordes. En particular la excesiva construcción en el entorno de la Gran Vía, y no consecución de las cinco unidades de habitación programadas hacia el cinturón de Ronda, que hubieran mirado al actual barrio de la Mina y que quizás no hubieran supuesto una buena forma de relacionarse los barrios entre sí.

El polígono Sudoeste del Besós está pensado como sistema cerrado y separado de la ciudad, a pesar de su pertenencia administrativa a Barcelona. Como consecuencia, el equilibrio inicial de estos planteamientos, propios de la modernidad más estricta, y su composición formal cerrada, contribuyen a que se produzca una especie de congelación de la vida en estos polígonos e imposibilita en muchos casos la adaptación cuando uno de los factores que les dieron lugar cambia, ya sea económico, demográfico, social.

*Distintas visiones respecto a la rehabilitación*

Respecto a la intervención en estos conjuntos de vivienda, es necesaria una aproximación poliédrica y una relación de conocimiento y lectura de las determinaciones impuestas por los distintos objetivos que marcan leyes y normativas estatales e internacionales. Cuando se restaura una vivienda, el código técnico y otras

18 Richard Sennett, "The public realm" en Gary Bridge, Sophie Watson (eds.), *The Blackwell city reader*. Oxford, UK: Wiley Blackwell, 2010, pp. 261-272.



[Fig. 11] Espacio entre bloques en el polígono del Sudoeste del Besòs. Tena, Pablo. 2010. Universalidad y adecuación en la obra de LIGS. Tesis Doctoral. Departamento de Proyectos Arquitectónicos, Escuela Técnica Superior de Arquitectura de Barcelona, pág. 151.

[Fig. 12] Espacio entre bloques en el polígono del Sudoeste del Besòs. Tena, Pablo. 2010. Universalidad y adecuación en la obra de LIGS. Tesis Doctoral. Departamento de Proyectos Arquitectónicos, Escuela Técnica Superior de Arquitectura de Barcelona, pág. 159.



normativas a las que el proyecto se debe sujetar si quiere acceder a ayudas o subvenciones, establecen una serie de pautas: alcanzar un determinado valor de transmitancia térmica en el cerramiento con la necesaria intervención en la envolvente, solucionar el problema de la accesibilidad universal y la buena integración de los ascensores en edificios que no están pensados para ello. La poca flexibilidad de estas normas y por otro lado la escasez de reglas o directrices básicas de intervención muchas veces desemboca en forros y granos de ascensores que solucionan ciertos problemas pero hacen que se pierda la atmósfera y la calidad a las que había dado lugar ese momento histórico y esa arquitectura con la homogeneidad interna que es rasgo de identidad de estos conjuntos. También hay que reconocer como imposible legislar sobre la conservación de una atmósfera. ¿Qué es lo que les da calidad a unos espacios intermedios? ¿Por qué motivos y en qué casos debería conservarse una envolvente? ¿Es posible recuperar el carácter original de los espacios intermedios?

A la hora de intervenir en este tipo de arquitectura, al sumergirse en su evolución histórica, uno suele encontrar que algo se ha perdido desde las primeras fotografías de los conjuntos en uso y la actualidad. Las fotografías que se conservan de esta arquitectura [Figs. 11 y 12], quizá tomadas con la intención de transmitir una idea de arquitectura moderna (geometría, apreciación volumétrica, visual) comunican otros muchos valores del espacio y de la atmósfera que se han ido perdiendo poco a poco. Inés García Clariana comenta en un artículo la actitud necesaria al intervenir en arquitectura moderna, el “esfuerzo por atender a valores de otro tiempo, a códigos derivados de una forma de hacer, que puede no ser la nuestra, el prestar atención y no caer en el error de actuar corrigiendo, sino de operar sobre la edificación desde la aportación constante”<sup>19</sup>. Se debe reflexionar sobre la necesidad de conservación de una atmósfera, de una manera de estar en el mundo determinada. “Hacer ver al ojo aquello que tantas veces había observado y nunca vio. Activar el conocimiento sobre lo visible para hacer aparecer, en una operación de alquimia sensible, lo invisible”<sup>20</sup>.

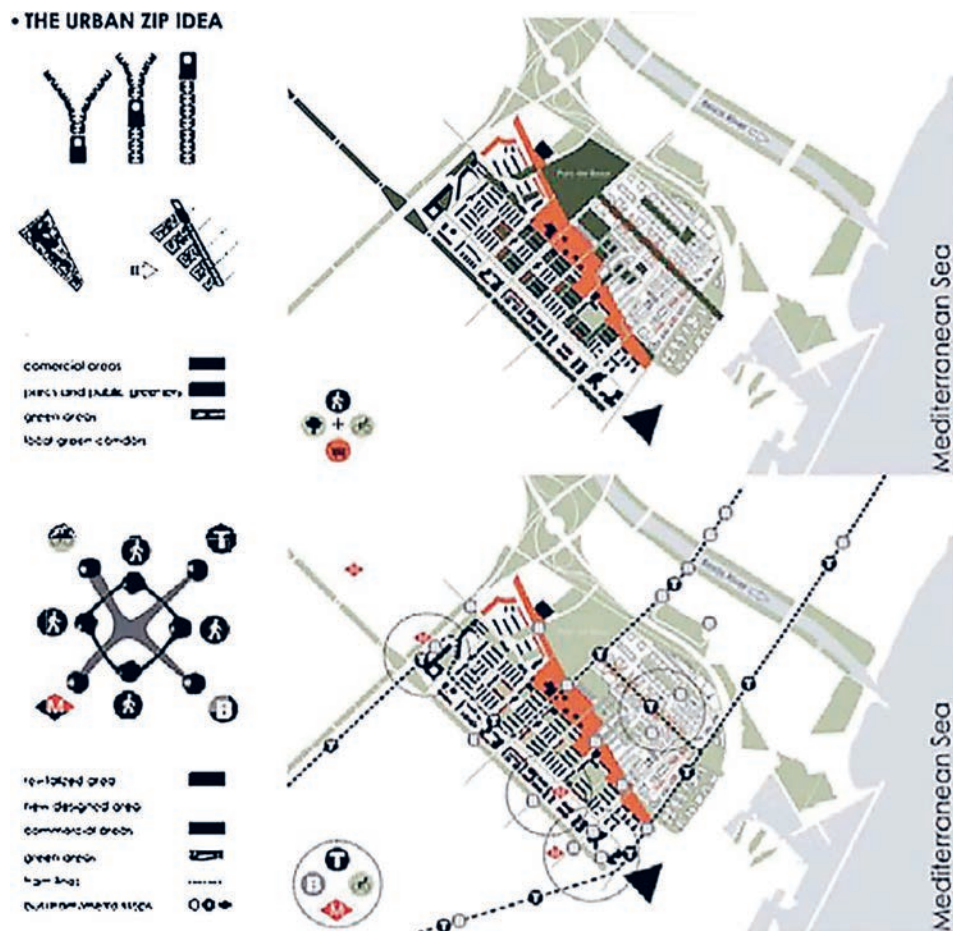
#### *Reflexiones recientes: intervención integrada Sudoeste del Besòs-La Mina*

Como parte del taller internacional “After the project” llevado a cabo en la Escuela Técnica Superior de Arquitectura del Vallés en 2011, se plantearon diversas estrategias de intervención que tienen como objetivo mejorar la integración de

19 Inés García Clariana. “Rehabilitación de lo invisible: atmósfera, aura y esencia” en Criterios de Intervención en el Patrimonio Arquitectónico del Siglo XX. Conferencia internacional CA-H20thC. Documento de Madrid 2011. Madrid: Ministerio de Culturap., 2011 p. 334.

20 Inés García Clariana. “Rehabilitación de lo invisible...” p. 334.





[Fig. 13] Ilustración de la idea de cremallera urbana en el Carrer de Ramón Penyafort. Sotoca, Adolf (ed.) 2012. *After the project. Updating Mass Housing Estates*. Universidad Politécnica de Cataluña. Barcelona, pag. 235.

los polígonos en la ciudad. Una vez reconocidos el estado previo, las diversas intervenciones que las iniciativas municipales han realizado (mejora de la urbanización, cualificación del espacio público, construcción de nuevas viviendas) y el cambio de posición relativa de los conjuntos en la ciudad, se realizan una serie de propuestas con un alcance más global y de conexión con la ciudad. La mayoría de propuestas centran sus esfuerzos en la generación de mejores conexiones con la ciudad, mejora del diseño y la unión entre la Mina y el conjunto del Sudoeste del Besós. Aunque si bien estas conexiones e integración resultan muy sencillas sobre el papel, el acuerdo necesario entre dos municipios con muy distintos intereses<sup>21</sup>, haría compleja en un supuesto real la gestión de algunas de las intervenciones planteadas. Otro punto constante de reflexión es la necesidad de una mejor integración entre los diversos sistemas de espacios verdes que se sitúan en el entorno de la intervención: el parque del Besós y el paseo del Forum que se unen en algunas de las propuestas a través de una reconsideración de la urbanización en el Carrer de Ramón Penyafort que serviría también de conexión entre el SO del Besós y la Mina [Fig. 13]. Se proponen diversas estrategias para relanzar la actividad comercial en el barrio, generar un atractivo para el resto de la ciudad, se habla de Boulevards, de las arterias de conexión con la ciudad (Gran Vía de les Corts y Diagonal) y de la necesidad de aprovecharlas más. No obstante falta incidencia en el entorno cercano (por ejemplo la conexión y uso con las riberas del Besòs) y el trabajo más concreto en el espacio urbano interno de cada uno de los conjuntos, es necesario que funcionen bien además de conectarlos entre sí.

21 El conjunto del sudoeste del Besós pertenece a Barcelona y resulta de una entidad menor en el conjunto de la ciudad mientras el barrio de La Mina es el barrio más poblado y con mayores problemas sociales en el municipio de Sant Adrià, a pesar del buen proceso de revitalización que hay en marcha. Por tanto, Sant Adrià podría tener mucho más interés en el proceso que Barcelona.

### Conclusiones

Este conjunto, como muchos otros de la época, surge en la periferia de la ciudad, en una zona con un potencial desarrollo industrial, y su conexión real con la ciudad se produce a posteriori y de forma no planificada. Se puede decir

que la gente que ocupaba en un inicio en estos conjuntos vivía en un enclave aislado. Pero precisamente la ausencia de buenas comunicaciones o de atractivos mutuos ciudad-barrio, barrio-ciudad, hace que normalmente la relación de estos barrios o conjuntos periféricos con la ciudad consolidada se paralice en un determinado momento y no se desarrolle de forma satisfactoria. Además, cuando la ciudad crece y llega a absorber estos conjuntos, en muchos casos se acentúan más que diluirse las diferencias y los problemas. Ahora se observa que el peligro ya no es la escasez o ausencia de equipamientos (el Sudoeste del Besós está a día de hoy perfectamente equipado, y lo mismo ocurre con muchos polígonos de esos años) sino el estancamiento de la población o la generación de guetos.

En el carácter y la urbanización de las vías de conexión con la ciudad podemos encontrar una de las claves a tener en cuenta. Por otro lado, la configuración interna en unidades que tiene lugar en el Sudoeste del Besòs, con los equipamientos distribuidos en cada unidad es una solución bastante eficaz y posibilita un tránsito transversal en el barrio que permite el recorrido y da posibilidad a la integración en la ciudad. Al hilo de esta reflexión, también se puede pensar acerca de la necesidad de protección histórica en estos barrios. En el caso del Sudoeste del Besós, nunca ha pesado una normativa de protección y tanto los procesos económicos como los buenos intentos de integración con la ciudad han podido llevarse a cabo de una manera más sencilla, pero quizá también con una calidad oscilante.

Otra de las lecciones importantes que extraer de este estudio es que una de las carencias más graves de estos barrios es la falta de flexibilidad de su tejido interno (a pesar de tener unas dimensiones en muchos casos acertadas), y la incapacidad de los usuarios de sentir como propios los espacios comunes. Quizá debamos volver la mirada a Bakema, y su "friendship model" que buscaba una sociedad más abierta y sana, capaz de sentirse dueña de la ciudad. Poniendo los esfuerzos de diseño en una escala más menuda se podrían mejorar notablemente las condiciones de habitabilidad y atraer a nuevos residentes o simplemente a gente que quiera recorrer y vivir el barrio aunque no resida en él.

En el análisis del Polígono del Sudoeste del Besós se adquiere una idea del explosivo crecimiento de las grandes ciudades españolas en el tercer cuarto del siglo XX. Se trata de una época en la que el planeamiento respondía más a razones matemáticas. Parece que en muchas ocasiones, el diseño que sigue las lecciones de la modernidad canónica, con una apariencia de rotundidad, se revela al cabo de pocos años como un modelo en realidad frágil y quebradizo ("*brittle*", en palabras de Richard Sennett). Esta igualdad para todos (pero sin contar con todos) proporcionada desde arriba ha acabado significando degradación y abandono en muchas ciudades y es necesario entender estos procesos en profundidad para no repetir los errores. Para terminar, repitiendo algunas de las reflexiones anticipadas a lo largo del texto, se puede traer a colación las ideas de ciudad árbol/semi-trama (Christopher Alexander), o ciudad cerrada/ciudad abierta (Richard Sennett). La ciudad debería considerarse y planificarse como lo que es, un proceso continuo e inacabado en el que deberían existir unas leyes subyacentes que tendieran a eliminar la segregación, abrazar la diversidad y trabajar con intensidad en los límites, que son lugares de oportunidad.

En la historia del Polígono del Sudoeste del Besós hemos observado una serie de fases: aparición del polígono en conexión con vías de entrada a la ciudad, progresiva urbanización de su interior, obras y actuaciones de mejora tanto de edificaciones como de urbanización. En las últimas décadas se consolida como



**MIGUEL GUERRA MIRÓN**

Una mirada reflexiva al desarrollo urbano del polígono Sudoeste del Besòs

ciudad pero siguen existiendo carencias, algunas más urgentes como la necesidad de ascensores, y otras muy importantes, como el límite que suponen las vías circundantes de los polígonos (en este caso por ejemplo la calle Ramón Penyafort) que reclaman actuaciones que mejoren el contacto entre los distintos fragmentos, haciendo sus bordes más porosos.

**Bibliografía**

AJUNTAMENT DE BARCELONA. 2008. Projecte d'intervenció integral del Maresme-Besòs districte de Sant Martí, Barcelona.

AJUNTAMENT DE BARCELONA. 2013. Salut als Barris Diagnòstic: El Besòs i el Maresme.

ANTICH, BARTOMEU. 2010. *El Polígon del Sud Oest del Besòs. Habitatge social dels anys 50*. Trabajo fin de grado. Escola Politècnica Superior d'Edificació de Barcelona.

BLUNDELL JONES, PETER. "The meaning of Use and Use of Meaning." 2007. *Field Journal*. Volume 1. University of Sheffield.

CAPITEL, ANTÓN. "Notas sobre la identidad y la protección de los bienes patrimoniales modernos." 2011. *Criterios de Intervención en el Patrimonio Arquitectónico del Siglo XX. Conferencia internacional CAH20thC*. Documento de Madrid 2011. Ministerio de Cultura. Madrid.

AAVV. 2003. De les cases barates als grans polígons. Ajuntament de Barcelona

FERRER I AIXALÀ, AMADOR. 1996. *Els polígons de Barcelona*. Barcelona: Edicions UPC.

GARCÍA CLARIANA, INÉS. "Rehabilitación de lo invisible: atmósfera, aura y esencia." 2011. *Criterios de Intervención en el Patrimonio Arquitectónico del Siglo XX. Conferencia internacional CAH20thC*. Documento de Madrid 2011. Ministerio de Cultura. Madrid.

MATAS, ALFRED. 1971. Al sudoeste del río Besòs. (Diez años de la vida de un barrio barcelonés). Barcelona: Editorial Pòrtic.

NOGUER PUJADAS, NÚRIA; SOTOCA GARCÍA, ADOLF. "Preservar lo intengible: el caso de los polígonos de Casas Baratas de Barcelona" *Criterios de Intervención en el Patrimonio Arquitectónico del Siglo XX. Conferencia internacional CAH20thC*. Documento de Madrid 2011. Ministerio de Cultura. Madrid.

SENNET, RICHARD. "The Public Realm". Bridge, Gary; Watson, Sophie (eds.) 2010 *The Blackwell city reader*. Oxford: Wiley-Blackwell

SERRA, P. [COMIS.], BERENQUER, LL. [dir.] 2005. *Reviure els barris : programes de nous habitatges de substitució per a la millora de les àrees urbanes de Catalunya*. Generalitat de Catalunya. Departament de Política Territorial i Obres Públiques.

SOTOCA, ADOLF (ed.) 2012. *After the project. Updating Mass Housing Estates*. Universidad Politécnica de Cataluña. Barcelona.

TENA, PABLO. 2010. *Universalidad y adecuación en la obra de LIGS*. Tesis Doctoral. Departamento de Proyectos Arquitectónicos, Escuela Técnica Superior de Arquitectura de Barcelona.

TUSQUETS, ÓSCAR. "Reflexiones en torno al suburbio del Besós." 1965. *Cuadernos de arquitectura* N° 60. Barcelona.

WASSENBERG, FRANK (Ed.) 2013. Large housing estates: ideas, rise, fall and recovery. The Bijlmermeer and beyond. Delft University Press. Amsterdam.