

# A paisaxe patrimonial en Pena Furada

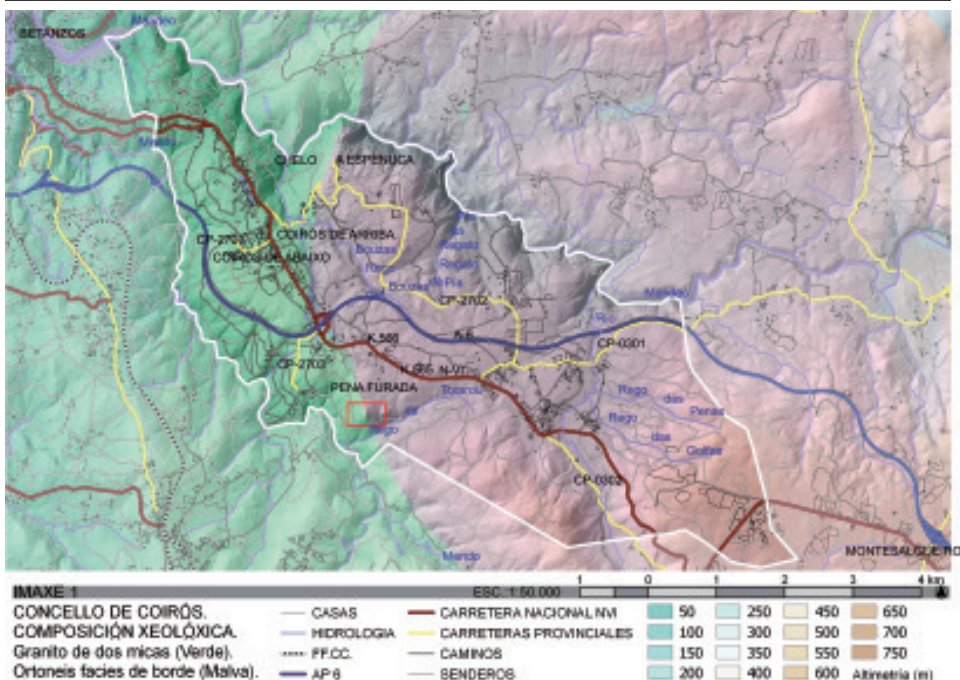
ILDEFONSO GARCÍA DE LONGORIA RAMOS\*

## Sumario

Se parte de un estudio técnico «Global» para proponer una intervención práctica «Local», con objeto de mejorar el impacto visual que el yacimiento de Pena Furada ejerce en su territorio, lo que permite una reciprocidad entre lo lejano y lo próximo y la figura y el fondo. La mejora escenográfica nos ha permitido comprobar la posible interacción y conexión visual entre los distintos hitos paisajistas del Concello de Coirós (Pena Furada-Espenuca) un diálogo que posibilita y estructura nuevas intervenciones.

## Abstract

It's part of a technical «Global» study and the purpose of a practical «Local» intervention in order to improve the visual impact of the site of Pena Furada exerts on its territory. The scenic improvement has allowed us to test the possible interaction and visual connection between the different landscape milestones of the town hall of Coirós (Pena Furada-Espenuca). A dialogue structure that enables new interventions.



## 1.- UN CAMIÑO DE IDA E DE VOLTA

É moi curioso observar como un mesmo espazo se elixe, se apropia e se vive por distintas sociedades ó longo do tempo. Ás veces son os valores inmateriais os que dan sentido a estes espazos. Outras son os materiais ou os funcionais os que dominan. Desta amalgama ou delimitación difusa e permeable, aparecen na nosa paisaxe uns focos ou

\* Idefonso García de Longoria Ramos é arquitecto paisaxista, membro da Asociación Vedoreira...

puntos quentes que quedan impresos de forma indeleble no territorio dende a noite dos tempos. En posteriores evolucións culturais estas apropiacións dos lugares e incluso das vías que os poñen en contacto (como, por exemplo, os camiños de Santiago), poden facernos pensar en posibles conexións do cosmolóxico co material. Isto é o que acontece dunha o doutra maneira en Pena Furada.

Nunha ocasión ensináronme a ver a paisaxe distinguindo o que é Estrutura do que é Textura. Eu entendino do seguinte xeito: a Estrutura ten unha presenza máis duradeira e estable fronte á Textura que é máis dinámica e variable. Por iso vou comezar cunha visión puramente material da área ocupada polo concello de Coirós.

Na Imaxe 1 podemos observar como no concello de Coirós se confronta o granito de dúas micas debilmente deformado do oeste (de cor verde) co ortoneis facies de borde do leste (de cor malva). Este sistema xeolóxico conforma un eixo Norte-Sur que relaciona Pena Furada co Monte da Espenuca dende a súa estrutura litográfica. Por iso tampouco é estrano imaxinar que haxa unha interferencia máxica, espiritual, simbólica, telúrica ou como queira chamarse cando xa existe unha conexión entre estes dos puntos, ó pertencer a un mesmo límite claro entre dúas tipoloxías xeolóxicas.

Como pode verse tamén nesta primeira ilustración, a esta escala 1:50.000 amósase a relación entre o entorno próximo de Pena Furada coa súa área administrativa. Nesta delimitación de Coirós é sinxelo observar como esa liña ideal, con fins burocráticos e de xestión, ten moito que ver coa orografía ou morfoloxía deste concello.

Chegados a este punto é preciso facer unha pequena reflexión sobre a multiescalaridade como ferramenta que permite ós arquitectos, enxeñeiros, arqueólogos e paisaxistas analizar os seus traballos dende o «Glocal». É dicir, pensando en «Global» para actuar en «Local». Por explicalos dalgunha forma, a escala consiste en escoller esa proporción que nos permite representar un plano de forma adecuada (sen que falte nin sobre nada). Tamén hai que ter en conta que ese plano debe ter unha intención o unha mensaxe clara ó servir para algunha finalidade. Desta forma, iniciar este escrito facendo mención a un plano xeolóxico a escala municipal, non deixa de ser un grave erro (é lóxico pensar que un plano xeolóxico debería abarcar como mínimo unha comarca ou varias unidades paisaxísticas). Existen unha escusa para xustificar isto. Este entorno municipal permítenos presentar de forma óptima a situación de Pena Furada, analizando a súa Estrutura Física e Construída máis próxima, a metade de camiño entre o espazo ocupado por toda a súa comarca e ó do propio xacemento. Como conclusión cabe destacar que este erro é bastante frecuente e orixina o seguinte problema.

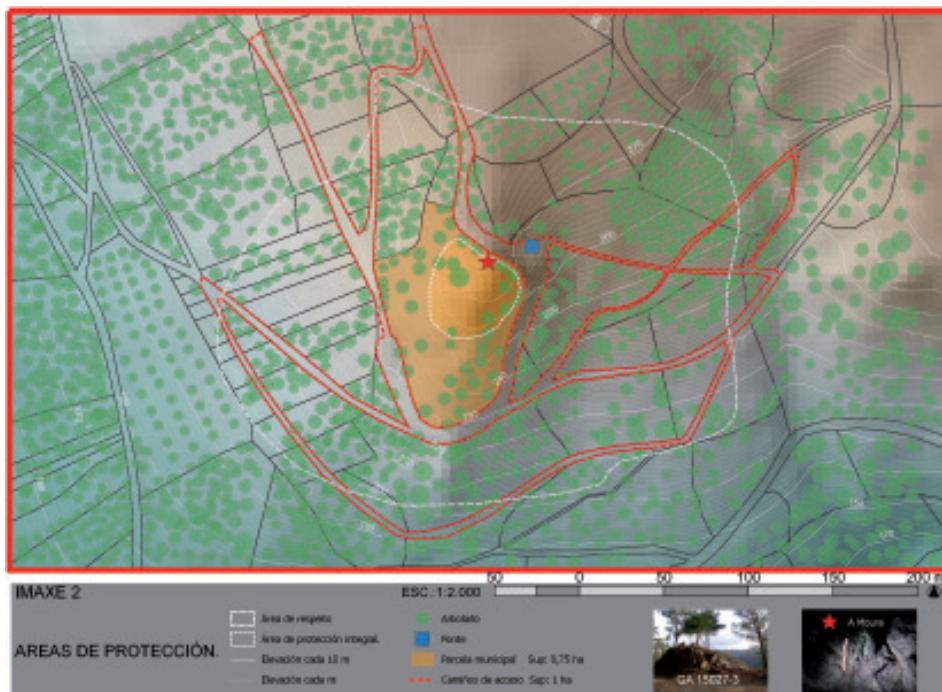
O salto entre o xenérico e o singular, e entre o singular e o xenérico, pode orixinar a perda ou falta de visibilidade dalgún elemento que lle dé sentido, ou ben a todo o ámbito de influencia, ou ben ó elemento máis obvio e con máis identidade.

Esta é sen dubida algunha a gran lección aprendida neste proxecto: é o conxunto o que nos permite comprender as partes o son as partes as que dan sentido á totalidade.

Aínda non sabemos a resposta, pero para levar a cabo a tarefa desta posta en valor, fomos quen de repetir varias veces ese camiño de ida e volta.

## 2.- O PLANO COMO FERRAMENTA DE ANÁLISE E DE TRABALLO

Se tras esta introdución poñemos o punto de mira no xacemento arqueolóxico cun criterio «Local» e ampliamos o recadro vermello de PENA FURADA da ilustración anterior pasando da escala 1:50.000 a escala 1:2.000 chegamos á seguinte imaxe.



Neste nova lámina (Imaxe 2) decatámonos de cómo se pode cruzar e sintetizar, mediante o emprego dos actuais Sistemas de Información Xeográfica (SIX), toda a información dispoñible en rede. Con esta ferramenta mesturamos nun mesmo plano información provinte:

-Da páxina do Catastro, para localizar as distintas parcelas e coñecer os seus propietarios. Do PXOM, onde figura un catálogo de elementos patrimoniais a súa localización e áreas de respecto e protección integral.

-Do visorgis do CMATI onde se poden visualizar os usos forestais e agrícolas, así como a súa evolución dende o vó americano de 1956 ás pendentes, ó relevo, e á incidencia do Sol.

Do IGN e do IGME os modelados do terreo (MDT) que nos permitiron sacar as curvas de nivel ou o sombreado do terreo e a xa mencionada estrutura do chan.

Este nova ilustración tivo unha dobre operatividade: Por unha banda, converteuse no «Plano Base» que serviu de sistema de análise e síntese co que comezar a discutir e xestionar o proxecto. E por outra, funcionou como ferramenta para o traballo de campo con algún que outro malentendido solucionado cunha App para móbil do IGN coa que operaba a empresa madeireira.

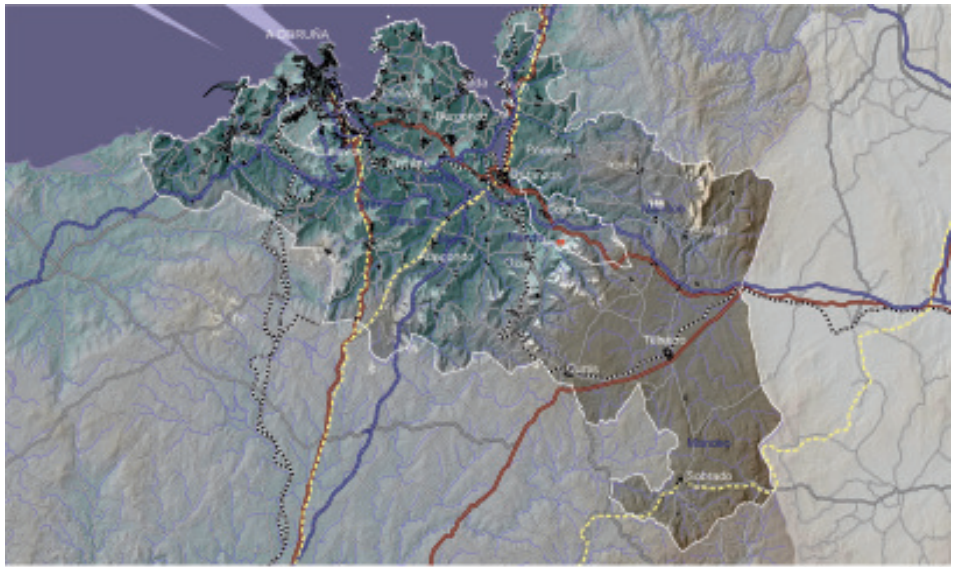
Nesta representación pódense ver de forma directa as liñas de traballo do grupo pluri-disciplinar que se formou para esta posta en valor, que son as seguintes:

-Aproveitar a propiedade municipal para estabilizar e restaurar os restos arqueolóxicos cun informe dirixido a Patrimonio para tramitar a súa aprobación.





- Limpar, recuperar e sinalizar os camiños de acceso pertencentes a Área de Respecto deste Ben de Interese Cultural (B.I.C.).
- Segregar os tráfico: rodado, por un lado, e ciclista e peonil por outro.
- Realizar unha limpeza forestal na Área de Respecto para mellorar o carácter bilateral de fíto paisaxístico e atalaia deste lugar.
- Intentar recuperar un antigo acuífero do que se tiñan testemuñas orais dos máis vellos.
- Visualizar e recompoñer a estrutura parcelaria, moi deteriorada por accións, a pequena escala, de apropiacións dos lindeiros e as servidumes, e de ampliación de camiños, a gran escala, para facilitar a entrada de maquinaria pesada.
- Analizar en profundidade a Área de Protección Integral para divulgar o coñecemento deste xacemento e os seus petróglifos. Isto mediante un panel informativo in situ, coa finalidade de que sexa valorado, entendido e así conservado por todos e entre todos, dende o seu propio contexto físico.

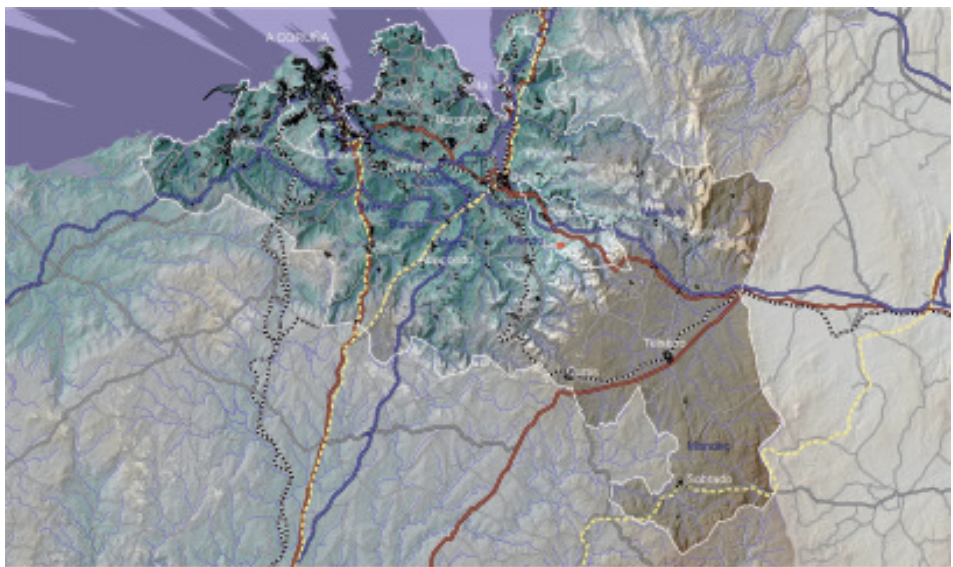


**IMAXE 7**  
**RESERVA DA BIOSFERA.**  
**CUNCA VISUAL: Areas Visibles**  
**dende o lugar de Pena Furada.**  
**Situación Inicial (Con Eucaliptos).**

— A asentamentos — AC Principal — AP Estatal  
 — Hidrografía — AC Secundaria — AP con Peaxe  
 — Camiño de Santiago — AC Terciaria — Nacional  
 - - - - FFCC.

ESC: 1:300.000

Altimetria:  
 0 300 600  
 100 400 700  
 200 500 800 m



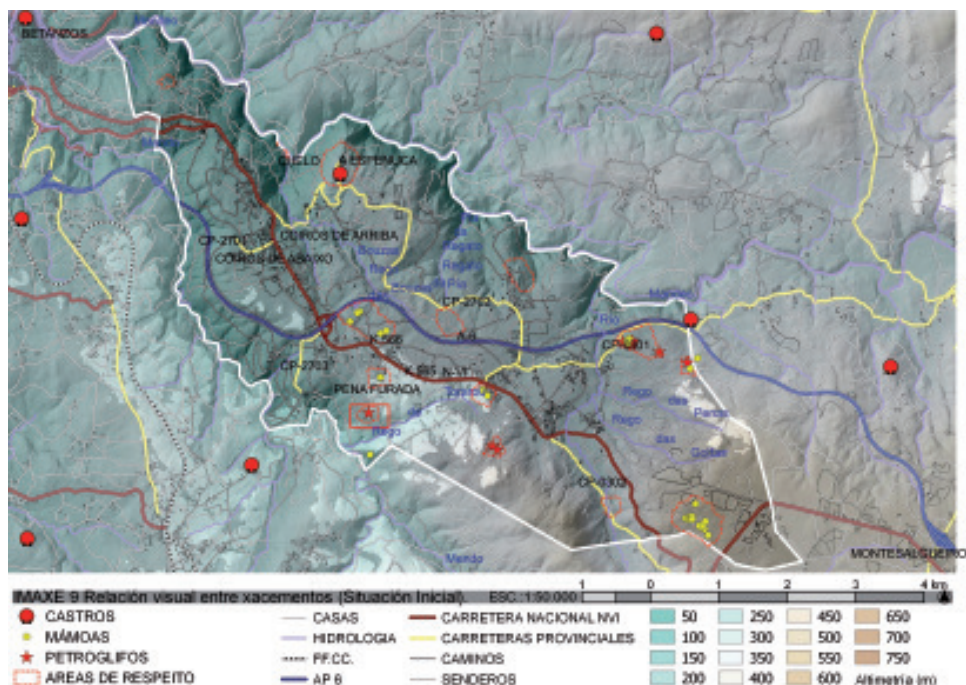
**IMAXE 8**  
**RESERVA DA BIOSFERA.**  
**CUNCA VISUAL: Areas Visibles**  
**dende o lugar de Pena Furada.**  
**Situación Final (Sen Eucaliptos).**

— A asentamentos — AC Principal — AP Estatal  
 — Hidrografía — AC Secundaria — AP con Peaxe  
 — Camiño de Santiago — AC Terciaria — Nacional  
 - - - - FFCC.

ESC: 1:300.000

Altimetria:  
 0 300 600  
 100 400 700  
 200 500 800 m





### 3.- O PLANO COMO ANÁLISE DA NOVA REALIDADE

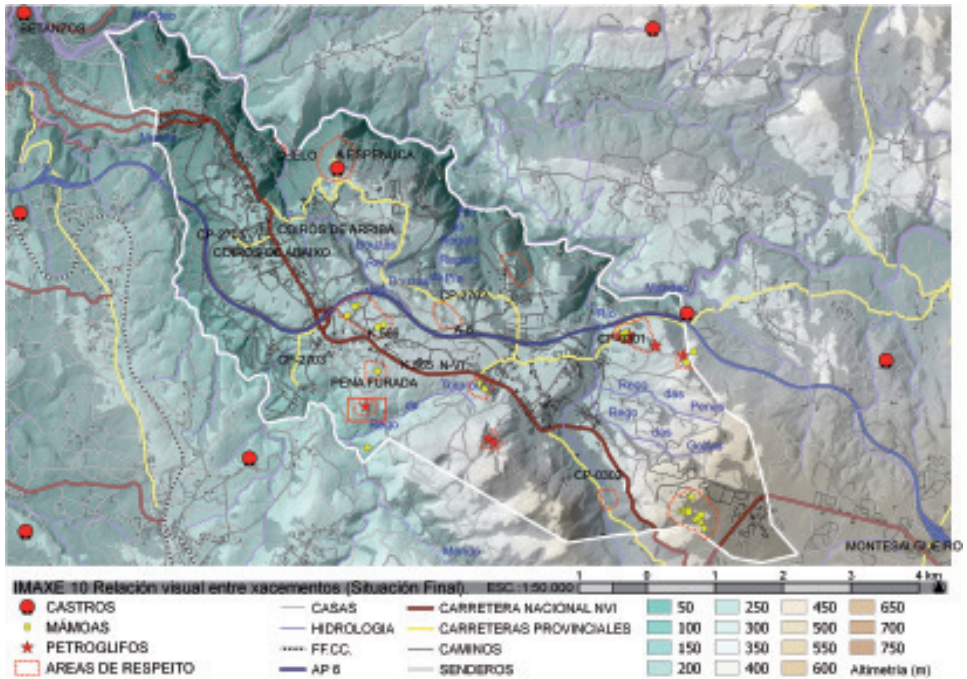
Deixando agora os planos como ferramenta, pasamos a un novo capítulo onde prima a realidade. Unha realidade que foi comprendida dende a súa Estrutura «Global» para tan só poder actuar na súa Textura «Local». Os resultados de novo volven a ser moi intuitivos e pretendemos que se entendan a simple vista.

Con estas lecturas en paralelo das anteriores fotografías propoñemos agora un análise de cuncas visuais coa mesma lectura temporal que parte do ámbito comarcal da Reserva da Biosfera para chegar ó ámbito municipal do Concello de Coiros.

Con esta secuencia de imaxes é preciso insistir unha vez máis en que estamos facendo unha análise en dúas direccións opostas (dende o xenérico ata o singular, e dende o singular ata o xenérico). É dicir, a parella de fotografías estilo panorámico amosa a relación de dominio visual que Pena Furada exerce como punto de observación sobre o seu territorio próximo. E as dúas fotos no formato máis habitual amosan como Pena Furada é un Punto de Referencia nesta mesma área de influencia.

Por outra banda, a seguinte serie de planos é un intento de analizar do mesmo xeito esta interacción antes e despois da intervención, mantendo esa visión «Multiescalar», «Glocal» e de «Ida e volta».

A conclusión é moi simple: un novo elemento na Textura da paisaxe como é o uso forestal, orixina a ruptura Estruturante, tanto das relacións visuais entre os elementos culturais (a nivel territorial), como do diálogo entre o parcelario e os camiños que aparece no modo de apropiación do chan (a un nivel máis humano). O abandono das actividades agrícolas leva consigo a ruína, tanto das parcelas como dun viario que ten que adaptarse de forma agresiva e sen planificación a unha explotación masiva. A vertixinosa inercia orixinada

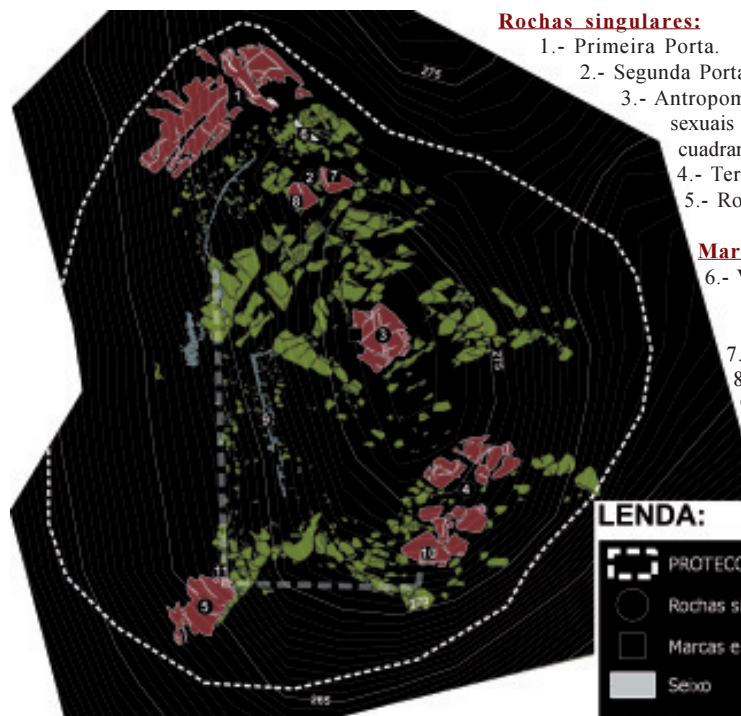


polas economías globalizantes obriga ó emprego de maquinaria pesada para a corta e transporte dun arborado de gran porte e rápido crecemento, que pouco ou nada ten que ver co noso minifundio. Por outra banda, as labores tradicionais de mantemento destes camiños, e os seus equipamentos asociados (fontes, mananciais, bancos, regos, lavadeiros...) quedan en desuso e pérdense para sempre por falta de relevo xeracional.

Falando claro, a explotación do **eucalipto** orixina unha eminente barreira visual que racha coas conexións que existen entre elementos naturais e patrimoniais que organizan o territorio. Desta forma, camiños reais, castros, mámoas, petróglifos, torres medievais, igrexas, cruceiros e campos santos, perden a súa continuidade e descontextualízanse dun territorio excesivamente fragmentado, do mesmo xeito que os acuedutos e regos que alimentaban fontes, muíños e batáns.

A solución podería estar na multifuncionalidade das especies arbóreas autóctonas tratadas con micorrizas. Con este sistema acadaríamos un 3 x 1, de xeito que a explotación de madeiras de alta calidade poderíase enriquecer coa produción de castaña e de seta, dous produtos cun enorme valor gastronómico. Con este posible plan de xestión, poderíase restaurar con moi pouco esforzo unha estrutura agro-forestal que agora mesmo está «a monte» e que presenta unha inercia de desenrolo moi pouco sostible no tempo, pola súa fenda ecolóxica.

Volvendo ó caso que nos ocupa, e dende un punto de vista «Patrimonial» - «Global», a mellora das cuncas visuais permite relacionar castros, petróglifos, mámoas e parroquias tanto co Camiño Inglés como coas principais vías de comunicación (estrada nacional e autovía). Todo isto sen esquecer o gran valor que podería ter o trazado tradicional do Ferrocarril nesta área, como ferrocarril turístico, dende o que coñecer: paraxes de marisma



**Rochas singulares:**

- 1.- Primeira Porta.
- 2.- Segunda Porta.
- 3.- Antropomorfo feminino con rasgos sexuais destacados (A Moura) e pía cuadrangular.
- 4.- Terceira Porta- Balcón.
- 5.- Rocha tallada en ángulo recto.

**Marcas e gravados:**

- 6.- Vea de seixo marcada cun cruciforme na súa parte posterior.
- 7.- Cruciforme.
- 8.- Antropomorfo parcial.
- 9.- Cruciforme.
- 10.- Antropomorfo moderno e cazoletas.
- 11.- Perpiaño con marca.

**LEENDA:**

	PROTECCION ESPECIAL
	Rochas singulares
	Marcas e gravados
	Seixo
	Trazas
	Restauración
	Rochas traballadas
	Rochedo
	Curvas 5m
	Curvas 50cm

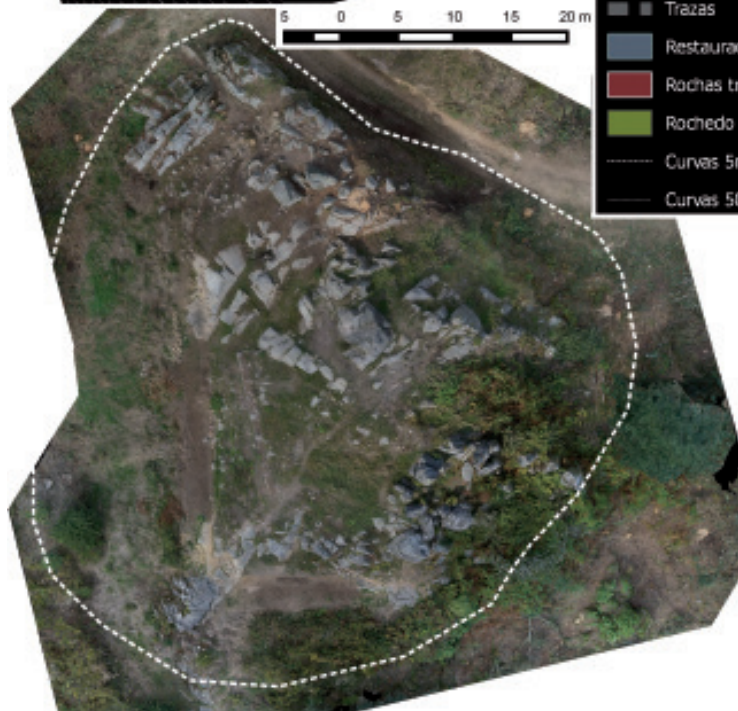


Foto aérea realizada con voo Dron por David Santos Hernández.





*Foto aérea realizada con vuelo Dron por David Santos Hernández.*

a pé da ría, viñedos e furanchos (local de tempada, entre febreiro e maio, xeralmente habilitado nunha adega particular, onde se venden os excedentes do viño que o propietario elabora para o seu consumo particular) de gran valor etnográfico, e todo o patrimonio cultural medieval, indiano e industrial dispoñible nesta comarca. Un trazado que sen dubida algunha se pode enriquecer enormemente con roteiros intermodais que conecten terra, mar e aire se é preciso. Se a este conxunto de experiencias lle engadimos a fama da nosa gastronomía e paisaxe, o éxito está asegurado.

Ademais, dende o punto de vista «Patrimonial» - «Local», se en Coirós recuperamos o bosque caducifolio tan só nas cuncas visuais, poderíamos reconverter lugares como Pena Furada nesa atalaia natural dende a que os vellos lembraban todas as festas patronais da zona ó ter unha multitude de parroquias no seu horizonte próximo e lonxano. De forma paralela, sería posible visualizar aquela relación xeolóxica, xa comentada ó comezo destas liñas, entre este lugar e a outra icona paisaxística, A Espenuca.

#### 4.- POSTA EN VALOR E DIVULGACIÓN DO COÑECEMENTO

Para rematar, amosamos a lámina resumo desta intervención, que foi colocada no panel informativo situado nas inmediacións do xacemento. Para a súa elaboración partiuse dos amplos coñecementos xa existentes, que foron actualizados coa valiosa aportación de información obtida despois dos recentes traballos arqueolóxicos.

Este é o esquema definitivo que idealiza e permite comprender este conxunto acompañado da seguinte descrición:



A Pena Furada está emprazada nun pequeno esporón granítico onde aflora unha veta de seixo facilmente observable. É un espazo que se proxecta sobre o val do río Mendo a 280 m sobre o nivel do mar. O lugar destaca por ter unha visibilidade excepcional, chegando a un radio de 30 Km, que alcanza dende o mar ata as chairas altas, establecendo unha relación bipolar co seu paisaxe próximo: como atalaia natural que domina toda a cunca visual e como icona ou punto de referencia no ámbito territorial. O xacemento de Pena Furada é un outeiro intervindo a través de actuacións arquitectónicas ordeadas que monumentalizaron o lugar dunha forma que potencia e realza valores naturais, visuais e cosmolóxicos pola incidencia da luz solar. En todo o conxunto destaca un antropomorfo coñecido como «**A Moura**», unha figura co sexo feminino moi destacado que podería representar a fertilidade no simbolismo da idade de Ferro. A figura da Moura está orientada ó oeste polo que é no mediodía cando mellor se pode apreciar, pasando desapercibida no mencer e atardecer. Por encima da Moura, un pouco á dereita, atopamos unha pía cuadrangular que podería servir para a realización de ofrendas. Posteriormente o lugar foi cristianizado a través da Igrexa de Santa Marina de Lesa, situada a 800 m e tamén orientada estratexicamente. Mais información en:

<[www.penafurada.net](http://www.penafurada.net)>

*A Moura de Pena Furada (Coirós, A Coruña). Foto: Elisardojm*

<<http://commons.wikimedia.org/>>.