

O petróglifo das Pedraqueiras no concello de Muros

Asociación cultural Colectivo A Rula

RESUMO

Nova sobre o descubrimento no lugar das Pedraqueiras, no concello coruñés de Muros, dun conxunto de gravados de arte rupestre prehistórico ó aire libre, e unha primeira aproximación descritiva do xacemento co obxecto de dar a coñecer esta estación, así como o de insistir na necesidade de protexer estas manifestacións da nosa prehistoria recente incluíndoas no correspondente Catálogo de Bens Culturais do Plan Xeral de Ordenación Municipal, entre outras medidas. Analizáronse os soportes materiais e os motivos representados nelas perseguindo un resultado de carácter fundamentalmente descritivo que sirva de base para estudos posteriores

Palabras clave: petróglifo, Idade do Bronce, arte rupestre, Muros, Galicia, Prehistoria.

RESUM

Aquest article tracta sobre el descubriment a Pedraqueiras, al concello coruñés de Muro, d'un conjunt de gravats d'art rupestre prehistòric a l'aire lliure i una primera aproximació descriptiva del jaciment con l'objectiu de donar a conèixer aquest jaciment, així com d'insistir en la necessitat de protegir aquestes manifestacions de la nostra prehistòria recent inclouent-les al corresponent "Catálogo de Bens Culturais do Plan Xeral de Ordenación Municipal", entre altres mesure. Analitzant els suports materials i els motius representats en ells perseguint un resultat de carácter fonamentalment descriptiu que serveix de base per estudis posteriors

Paraules Clau: petróglifo, Edat de bronze, art rupestre, Muros, Galicia, Prehistòria.

ABSTRACT

Report about the discovery in As Pedraqueiras, in Muros, A Coruña, of a set of rock engravings of prehistoric origin in an open space and a first descriptive approximation of the archaeological site with the objective of introduce it. As well as insist in the need of protect this our nearly prehistoric demonstration by adding in the appropriate "Catálogo de Bens Culturais do Plan Xeral de Ordenación Municipal", besides others decisions. It been analysed the materials media and the represented motifs in, chasing a result fundamentally projective that it can be used in future researchs.

Keywords: petróglifo, Bronze Age, rock engravings, Muros, Galicia, Prehistory.

Neste artigo queremos recoller a nova da existencia preto do lugar de Taxes no Concello de Muros dun ben conservado conxunto de gravados rupestres da nosa Prehistoria. Iniciamos deste xeito a nosa andadura como colectivo neste concello da Costa da Morte.

Foi a casualidade a que quixo que, o 21 de abril do ano pasado, durante a visita que un grupo de amigos estabamos a realizar a algúns dos máis destacados petróglifos muradáns, o veciño de Taxes Domingo Rama Martínez nos informase da súa existencia.

Cando visitamos a laxe a sensación de perplexidade foi común. Custábanos aceptar como posible que unha estación de arte rupestre tan visible como esta, tanto pola súa monumentalidade como polo seu bo estado de conservación, non estivese incluída na lista dos bens de interese cultural catalogados polo Concello.

Durante a exploración do xacemento e no camiño de volta volveron soar vellas conversas sobre a necesidade de organizarse para tentar obrigar ás distintas administracións a cumprir as súas obrigas na defensa, conservación e posta en valor da nosa fráxil arte rupestre. Debemos pois ás Pedraqueiras que nos servise de definitiva empurrada para constituírnos como asociación e esa débeda queremos pagala.

Dous días máis tarde o xornal La Voz de Galicia publicou a nova¹ e ó día seguinte a correspondente resposta por parte dos responsables do Concello de Muros, na que indicaban que solicitarían a Cultura que realizase un estudo do novo petróglifo para a súa posterior inclusión no Catálogo de Bens do Plan

Xeral de Ordenación Municipal².

O 15 de xaneiro de 2014 remitimos unha comunicación á Dirección Xeral de Patrimonio e ó Concello de Muros solicitando a catalogación deste xacemento. Con data de 17 de febreiro de 2014 recibimos resposta da Dirección Xeral de Patrimonio Cultural confirmando que o xacemento non era coñecido ata o momento e indicando que remiten “unha copia ó Concello de Muros para que o inclúan como un elemento protexido no Plan Xeral de Ordenación Municipal actualmente en tramitación”.

Na actualidade descoñecemos as medidas tomadas ó respecto por parte do Concello de Muros e a Dirección Xeral de Patrimonio.

Este desleixo por parte das distintas administracións públicas na execución das funcións que lle corresponden por lei fixeron que, a día de hoxe, a estación das Pedraqueiras siga a ser unha interesante manifestación cultural da sociedade da nosa Prehistoria en perigo de desaparición, descoñecido por gran parte da comunidade e sen un estudo polo miúdo. Un ben que pertence á sociedade pero ó que paradoxalmente non pode acceder. Por desgraza non é esta unha situación pouco común en Galicia, todo o contrario.

Por tanto, pretendemos con esta pe-

quena publicación achegar unha pequena “descrición de urxencia”, un testemuño, fundamentalmente gráfico que busca a sinxeleza e tenta evitar a análise polo miúdo do soporte e os motivos, convencidos como estamos da necesidade dun estudo o máis detallado posible seguido da posterior posta en valor do xacemento por parte daqueles axentes sociais que teñen a obriga legal e/ou moral de defender, conservar e amosar á sociedade este interesante e complexo exemplo da arte rupestre prehistórica do noso país. Entendemos o coñecemento da existencia do ben común como o primeiro paso dun proceso inevitable que sirva para devolverlo á sociedade, como lexítima propietaria que é. E que este proceso a través da catalogación, do estudo e dunha posta en valor do xacemento achegue o seu deleite a todo aquel que o pretenda.

Breve relación dos estudos sobre a arte rupestre muradá.

Antes de proceder á descrición desta estación realízase un breve repaso dos labores arqueolóxicos efectuados neste concello co fin de contextualizar esta descuberta na serie de achados que se viñeron producindo ó longo da segunda metade do século pasado.

Así, o achado no ano 1956 da excepcional Laxe das Rodas polo etnógrafo e lingüista Agustín González López sim-

boliza o primeiro fito no estudo e divulgación da arte rupestre no Concello de Muros.

Malia todo non será ata finais dos anos setenta e principios dos oitenta cando os petróglifos muradáns se dean a coñecer á comunidade científica. Os artigos de Alonso Romero, 1979 “*Sobre los orígenes del calendario y el petroglifo del Laxe das Rodas (Louro, Muros)*”, 1981 “*El Calendario ritual de Laxe das Rodas (Louro, Muros)*” e 1983 “*Nuevas consideraciones sobre el significado del petroglifo de Laxe das Rodas (Muros, Galicia)*”, de Formoso Romero e Costa Calderón, 1980 “*Estación rupestre de Muros de San Pedro*”, de Monteagudo García, 1981 “*El petroglifo de Lagea das Rodas*” e de García Martín, 1983 “Estacións de arte rupestre de Carnota e Muros (A Coruña)” comezan a reflectir a riqueza, abundancia e singularidade dos petróglifos da comarca muradá que hoxe podemos datar dende o Neolítico ata os primeiros séculos da Idade do Ferro, sen esquecer interesantes mostras de petróglifos históricos datados no Medievo e na Idade Moderna. Na actualidade o número de estacións rupestres supera amplamente as vinte, destacando polo seu elevado número de xacementos as parroquias de Louro e Serres.

A primeira catalogación xeral dos xacementos rupestres ata entón coñecidos

(uns quince nese intre) acometeuse no ano 1984. O resultado final foi a primeira "Guía de los petroglifos de Muros" dos arqueólogos Pepa Rey e J.J. Eiroa. Unha obra divulgativa e inovadora nese momento ó concibirse como unha guía de man que facilitaba a visita dos gravados, non só ós estudosos, senón tamén ós veciños e visitantes de Muros. Deste xeito distribúen as diferentes estacións de petróglifos en tres rutas que detallan nun pequeno plano de situación adxunto. Logo dun prólogo sobre a panorámica xeral sobre os estudos da arte rupestre no noso país, a guía analiza polo miúdo cada unha das estacións inventariadas que complementan con fotos e deseños.

Esta guía foi a ferramenta base empregada para os pequenos informes e estudos de campo dos anos noventa e, máis recentemente, polo equipo interdisciplinario de especialistas constituído polos profesionais do Grupo de Estudos para a Prehistoria do Noroeste Ibérico (GEPN), do Departamento de Historia I da Facultade de Xeografía e Historia da USC, do Concello de Muros, da Xunta de Galicia e do equipo da Área de Prehistoria da Universidade de Murcia. Un amplo equipo de especialistas dirixidos polos arqueólogos Josefa Rey Castiñeira, Jorge J. Eiroa García e Manuel A. Franco Fernández que realizaron, durante os anos 2006 e 2009, novas prospeccións que permitiron descubrir e catalogar novas

estacións de petróglifos. Non obstante, o seu labor principal focalizouse no estudo integral dos conxuntos da Cova da Bruxa na parroquia de Serres e a Laxe das Rodas en Louro, as dúas estacións máis complexas do Concello. Un feito salientable foi a importante participación de arqueólogos e técnicos do propio termo municipal no proxecto. As novas técnicas de análise de campo e no gabinete, os modernos equipos tecnolóxicos e as visións globais interpretativas dende diferentes eidos, non empregadas nos anos oitenta, permitiron afondar no coñecemento destas estacións. Parte dos resultados obtidos difundíronse en varios artigos publicados pola Universidade de Murcia³ e a través do proxecto multimedia e web "muros arqueolóxico" que lamentablemente non tivo continuidade no tempo⁴.

Máis recentemente, cabe destacar a achega das filólogas e investigadoras María Aurora Lestón Mayo e Milagros Torrado Cespón sobre a singular "Pedra da Pía" en Esteiro⁵. Un singular caso de litolatría galega onde as súas autoras realizan un "*estudio y puesta en relieve de un altar precristiano [...] en el contexto de un conjunto monumental de origen prehistórico*". Unha laxe con gravados de diferentes períodos tanto prehistóricos como históricos, na que as cruces insculturadas apuntan á cristianización dun culto anterior. A laxe atópase á beira do vello camiño

que conduce ó chamado Pedregal de Esteiro, con grandes batolitos de formas diversas que constitúen unha paraxe singular e relevante con fonda

pegada dentro do patrimonio inmaterial muradán.

Breve descrición da estación.

Código do Xacemento: MUR00001

Código no Catálogo de Bens Culturais: Non catalogado.

Denominación: *Petróglifo das Pedraqueiras.*

Coordenadas UTM⁶: 29 x: 494189 y: 4735602

Concello: Muros.

Parroquia: Muros.

Lugar: As Pedraqueiras.

Altitude: 170 m.

Adscrición tipolóxica: Gravado ó ar libre.

Gró de protección: Ningún.

Adscrición cultural: Idade do Bronce.

Estado de conservación: Bo.

Emprazamento: Afloramento granítico de forma irregular con varios paneis/divisións, dos que polo menos 5 conservan insculturas.

Para chegar ata a estación⁷ é de gran utilidade un gran piñeiro seco situado ó carón do afloramento, xa que pode ser empregado como unha útil referencia para a orientación do visitante.

O afloramento destaca sobre seu contorno, localizándose as superficies gravadas principalmente no lado este e nos lados norte e sur, pero non se debe descartar a presenza de mais insculturas non localizadas por nós, que poderían visualizarse despois dunha boa limpeza e unha detallada observación posterior (visualización a distintas horas do día e condicións e fotografía con luz rasante artificial). Noutras superficies graníticas do afloramento son visibles pías naturais de diversas dimensións.

Panel núm. 1

Descrición do elemento: laxe con forma de triángulo irregular e superficie lisa e regular que conserva gran cantidade de motivos insculturados. Oriéntase cara ó leste e ten unhas dimensións de, aproximadamente, 3x2 metros. A superficie ten unha marcada tendencia á horizontalidade, cunha escasa inclinación cara ó leste.

Descrición do soporte: laxe de granito de gran fino, de superficie regular, con poucas diáclases e algún pequeno filón de cuarcita que cruzan a rocha en sentido norte/sur. A laxe atópase ó pé do afloramento granítico, orientada cara ó leste, cara a un terreo baixo pechado por pequenas elevacións. Na actualidade a pedra está rodeada por unha densa vexetación de xestas e toxo, o

que dificulta a visibilidade dos motivos.

Descrición dos motivos: a característica principal desta laxe é a presenza de cazoletas de gran diámetro, de máis de 10 cm na maioría dos casos, e profundidade, á imaxe das presentes na próxima Laxe das Rodas. Os sucos presentan sección en U aberta e considerable profundidade. Gran cantidade de motivos insculturados que cobren a case totalidade da superficie, configurando un conxunto que transmite un certo barroquismo no espectador.

Poden observarse ata 28 cazoletas de diversas dimensións conformando diversos aliñamentos e agrupacións, e polo menos 13 combinacións de círculos concéntricos e covaña/megacovaña central, gran parte delas con só un ou dous círculos concéntricos realizados por medio dun forte rebaxe e delimitado por un suco pechando o exterior do círculo. No sector central da laxe destaca un motivo de forma oval e outros sucos indeterminados asociados a varias covañas e combinacións circulares.

Panel núm. 2⁸

Descrición do elemento: sitúase na rocha inmediata polo noroeste ó panel núm. 1, a maior altura (aproximadamente 2 metros), no mesmo afloramento granítico. Laxe de formas moi irregulares, disposto en chanzos, en

catro superficies horizontais principais, a modo de bancais, á súa vez divididos noutros máis pequenos, que conserva gran cantidade de gravados e nos que tamén as superficies verticais están profusamente insculturadas.

Descrición do soporte: granito de gran fino. Así como sucede co veciño núm. 3 ambos paneis destacan sobre o terreo circundante case dous metros.

Orientado ó panel 1 o afloramento presenta varios chanzos nos que tanto as superficies horizontais como as verticais están gravadas. Sobre a superficie atópase gran cantidade de liques e musgos que dificultan a visión dos motivos.

Descrición dos motivos: pese á irregularidade da superficie esta alberga gran cantidade de motivos transmitindo a sensación de que os gravadores aproveitaron calquera superficie susceptible de acoller unha inscultura, conformando, como ocorre co panel núm. 1, un conxunto que transmite un evidente barroquismo no espectador. Os sucos presentan sección en U aberta e considerable profundidade.

Presenta gran cantidade de motivos en todas as súas superficies sendo maioritaria a presenza de covañas e cazoletas de distintas dimensións e formas (circulares, elípticas, irregulares...). Obsérvanse varias combinacións de

círculos concéntricos, con ou sen covaña central, rebaixes na rocha e coviñas das que parten tres sucos “principais” cara ó exterior que asocian numerosos motivos situados a distintas alturas, conformando un conxunto de gran plasticidade. Esta distribución presenta moitas similitudes con motivos do petróglifo do Petón da Campaiña, no Concello de Corme. Nunha das superficies situadas a menor altura, no sector central do panel, atópase unha posible inscrición moi erosionada onde se observan varios alfabetiformes, de posible orixe histórica.

Entre as distintas superficies horizontais, aparecen motivos insculturados na superficie vertical a modo de rebaixes, adaptacións morfolóxicas, ou os mencionados sucos que poñen en relación os motivos dos distintos planos. No sector central das superficies, a maior altura, destaca un conxunto de motivos configurados por un forte rebaixe aproveitando unha pía natural modificada que ten a súa continuidade nos chanzos inferiores por medio doutros profundos rebaixes. No extremo norte da superficie horizontal central consérvase un conxunto de cinco combinacións de círculos concéntricos, de pequenas dimensións, e covaña central, pouco ou moi potenciada, xunto cunha cazoleta con forma de rectángulo cas esquinas redondeadas, en contraste coas presentes no panel número 1. O suco destes motivos é menos profundo que o dos

outros motivos desta laxe. Na mesma superficie, nunha posición central, destaca un motivo conformado por dúas medias cazoletas elípticas acaroadas á superficie vertical que conforma o chanzo superior e rodeadas por dous sucos en forma de U unidos dos que parte un suco que remata nun pequeno círculo simple.

Panel núm. 3º

Descrición do elemento: sitúase na rocha inmediata, polo oeste ó panel núm. 1, a maior altura, máis de 2 metros, no mesmo afloramento granítico, e polo sur ó panel número 2. Ten unha superficie máis regular cunhas dimensións aproximadas de 2x1 metros e unha orientación leste. A superficie ten unha lixeira forma convexa.

Descrición do soporte: granito de gran fino. Destaca sobre o terreo máis de dous metros. Sitúase en dirección oeste, inmediato ó panel núm. 1, e tamén acaroadado polo sur ó panel núm. 2. A superficie deste panel tamén está afectada pola presenza de abondosos liques e musgos.

Descrición dos motivos: presenta no centro da superficie unha pía, de probable orixe natural, co bordo exterior parcialmente remarcado. Coviñas e combinacións de círculos concéntricos de difícil visualización completan os motivos presentes neste panel.

Panel núm. 4

Descrición do elemento: laxe de pequenas dimensións situada a uns 5 metros ó suroeste do panel número 1. Atópase fragmentada en varios anacos. A laxe aparece parcialmente apoiada sobre outras superficies graníticas do afloramento. Semella tratarse dun elemento exento situado sobre o afloramento do que tería formado parte.

Descrición do soporte: granito de gran fino. Forma parte da irregular cima do afloramento rochoso. Ten unhas dimensións aproximadas de 1x3 metros, orientándose cara o leste. Lixeira forma convexa da superficie.

Descrición dos motivos: cazoletas e megacazoletas de distintas dimensións e de boa profundidade. A aliñación destas cazoletas en sentido oeste/este suxire aventurar a súa posible procedencia ou alteración nunha orixe antrópica.

Panel núm. 5¹⁰

Descrición do elemento: a escasos metros, uns 10, ó norte do afloramento onde se atopan os paneis núm. 1,2 e 3. Laxe de pequenas dimensións que case non sobresaia do terreo. Cunhas dimensións de aproximadamente 4x2 metros sitúase ó norte do afloramento granítico.

Descrición do soporte: granito de gran fino. Laxe de superficie moi lisa, plana

e regular.

Descrición dos motivos: no centro da laxe dúas combinacións de 3 círculos concéntricos e covaña central con varios sucos de saída, un deles que os asocia unindo ambos motivos. Unha das combinacións atópase moi erosionada, en contraste coa boa conservación da outra. Outros motivos moi erosionados. Os sucos presentan sección en U aberta.

Conclusión

Este conxunto, que destaca pola súa monumentalidade e bo estado de conservación, encadrarse dentro do denominado Grupo Galego de Arte Rupestre¹¹. Á súa vez, estas manifestacións culturais sitúanse dentro do coñecido como Arte rupestre Atlántico que se distribúe por toda a fachada atlántica europea e norte de África. Dentro deste grupo os autores veñen delimitando dous grandes conxuntos de motivos: os motivos xeométricos e os motivos naturalistas. A diferenza fundamental entre ambos conxuntos reside na posibilidade de intuír o seu significado ou coñecer a realidade que tenta amosar, é o caso dos motivos naturalistas¹², ou non é posible facer esta identificación como ocorre cos motivos xeométricos.

Son estes motivos xeométricos os presentes nesta estación, e que ó mesmo tempo son os que presentan maiores

paralelismos coas insculturas de xacementos de Irlanda, Escocia, Gales e norte de Inglaterra.

Esta Arte Atlántica é un produto cultural dunhas sociedades dedicadas ó pastoreo e á incipiente agricultura que se desenvolven desde finais do Neolítico, durante o Calcolítico e toda a Idade do Bronce¹³. Na actualidade algúns autores sitúan a súa realización nun período máis limitado, a transición do III ó II milenio a.C.¹⁴, mais outros autores propoñen outras cronoloxías e períodos evolutivos diferentes¹⁵.

Non queremos rematar esta exposición sen instar á acción ó Concello de Muros, á Dirección Xeral de Patrimonio da Xunta de Galicia, ás universidades galegas, CSIC, e demais institucións con obrigas e deberes legais na conservación do noso patrimonio, así como ás numerosas asociacións e colectivos a favor da conservación do patrimonio galego a que amplifiquen o coñecemento da existencia deste xacemento para que poidamos exercer como sociedade o dereito a coñecelo e visitalo en condicións axeitadas, que ó mesmo tempo eviten o perigo que supoñen os lumes, o uso de maquinaria pesada para explotación forestal ou para a construción de pistas e outros axentes que na actualidade poñen en perigo a súa subsistencia.

Bibliografía.

La Voz de Galicia (2013) 23 de abril de 2013. “Un cazador de Muros descubre un petróglifo en el monte O Areal”.

La Voz de Galicia (2013): 24 de abril de 2013. “El gobierno de Muros pedirá que se examine el petróglifo descubierto en O Areal”.

RTVG (2013): 7 de maio de 2013. Un cazador de Muros descubre un petróglifo de catro mil anos de antigüidade.

VVAA. (2010): “*Catálogo de bens culturais do Concello de Muros*”.(2010). PXOM

ALONSO ROMERO, F. (1983): “Nuevas consideraciones sobre el significado del petróglifo de Laxe das Rodas (Muros, Galicia)”. *Zephyrus*: Revista de prehistoria y arqueología, ISSN 0514-7336, N° 36, páxs. 79-91.

ALONSO ROMERO, F. (1981): El calendario ritual del Laxe Laxe das Rodas (Louro, Muros). *Primera Reunión Gallega de Estudios Clásicos*. Santiago de Compostela. Páxs. 32-45.

EIROA GARCÍA, J.J. e REY CASTIÑEIRAS, J. (2009-2010): “Arte de la Edad del Bronce. Los grabados rupestres de Cova da Bruxa y Laxe das Rodas (Muros, A Coruña) : actuación arqueológica y revisión interpretativa”. *Anales de prehistoria y arqueología*.

ISSN 0213-5663, Nº 25-26. Páxs. 77-118.

EIROA GARCÍA, J.J. e REY CASTIÑEIRAS, J. (1984): *Guía de los petroglifos de Muros. Santiago de Compostela*, Imp. Paredes ISBN 84-398-1995-1.

FORMOSO ROMERO, M.J. e COSTA CALDERÓN, J. (1980): “*Estación rupestre de Muros de San Pedro*”. Brigantium. Páxs. 13-45.

FRANCO FERNÁNDEZ, M.A. (2001): “*Petroglifos de Muros: análise e conservación*”. Trabajo de investigación presentado na USC.

FRANCO FERNÁNDEZ, M.A.; EIROA GARCÍA, J.J. E REY CASTIÑEIRAS, J. (2008a): “*Puesta en valor del patrimonio arqueológico de Muros (A Coruña). Los grabados rupestres de Cova da Bruxa y Laxe das Rodas*”. *Estudios sobre desarrollo regional*. Grupo de Investigación: Historia y Geografía del Urbanismo; Universidad de Murcia. ISBN 978-84-8371-794-3. Págs. 131-156.

FRANCO FERNÁNDEZ, M.A.; EIROA GARCÍA, J.J. E REY CASTIÑEIRAS, J. (2008b): “Documentación e rexistro da estación rupestre de Cova da Bruxa, Muros (A Coruña)”. *Férvedes: Revista de investigación*, ISSN 1134-6787, Nº. 5. *Congreso In-*

ternacional de Arqueoloxía de Vilalba (1. 2008. Vilalba)

MONTEAGUDO, L. (1981): “El petroglifo de Lage das Rodas”. *Primera Reunión Gallega de Estudios Clásicos*. Santiago de Compostela. Páxs. 37 e ss. **PEÑA SANTOS, A. E REY GARCÍA, J.M. (2001).** “Petroglifos de Galicia”. Vía Láctea Editorial. Oleiros. ISBN 9788489444829.

SANTOS ESTÉVEZ, M. (2013): “Unha visión diacrónica da Arte Atlántica dentro dun novo marco cronolóxico”. *Actas da 1ª Mesa Redonda Artes Rupestres da Pré-História e da Proto-Historia Paradigmas e Metodologías de Registo*. (Vila Nova de Foz Côa-Nov. 2010). *Trabalhos de Arqueología* 54. Páxs. 219-234

VÁZQUEZ VARELA, J.M. E PEÑA SANTOS, A. (1979): *Los Petroglifos gallegos. Grabados rupestres al aire libre*. Edicions do Castro. Sada. ISBN. 8485134990.

FOTOGRAFIAS DO XACEMENTO

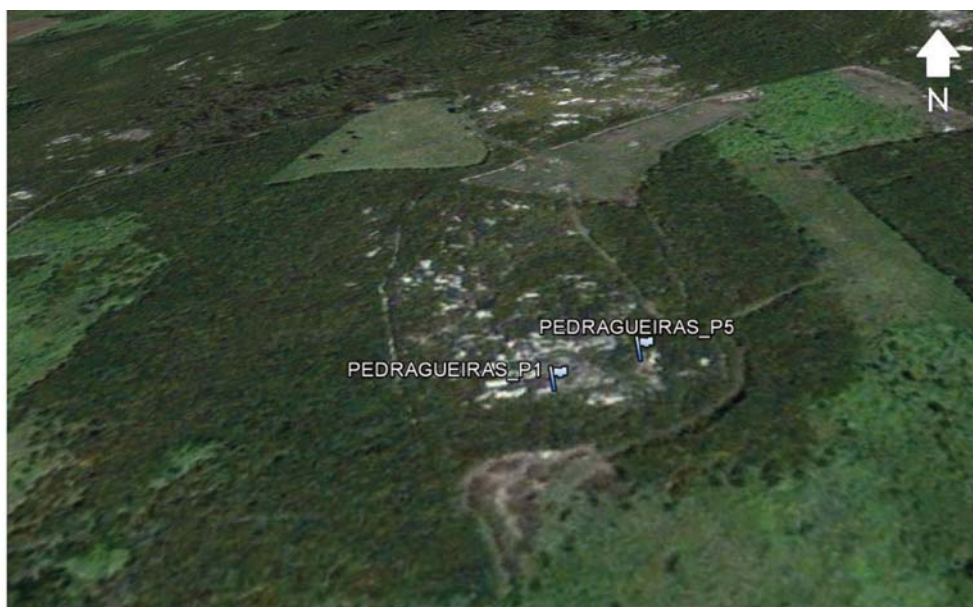


Foto 1. Localización dos paneis nº 1 e 5. Os paneis 2, 3 e 4 están dispostos de forma contigua ao nº 1.



Foto 2. Vista do contorno desde o Panel núm. 1 1.



Foto 3. Panel núm. 1. Vista xeral desde o panel núm.3, o oeste.



Foto 4. Panel núm. 1. Vista parcial dos motivos centrais.



Foto 5. Panel núm. 2. Vista xeral desde o noroeste.

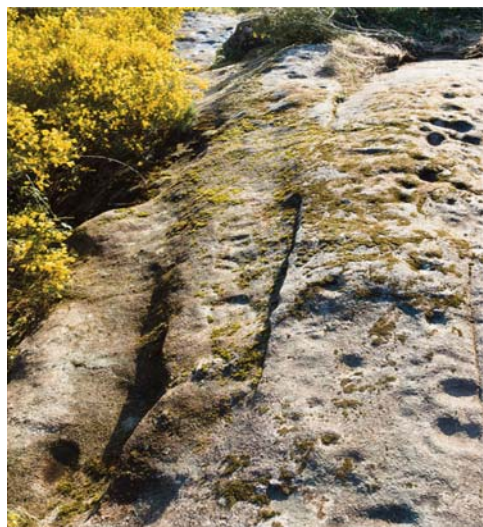


Foto 6. Vista parcial do Panel núm. 2 e 1



Foto 7. Vista parcial do Panel núm. 2



Foto 8. Vista parcial do Panel núm. 2. Sucos conectando motivos.



Foto 9. Panel núm. 4. Vista parcial dos motivos.



Foto 10. Vista parcial do Panel núm. 5



Foto 11.Detalle da inscrición do panel núm. 2.

NOTES

¹ Na nova de La Voz de Galicia de 23 de abril de 2013 a estación aparece co nome de petróglifo do Areal. Despois de comprobar na cartografía optamos pola denominación de petróglifo das Pedraqueiras, topónimo máis correcto e específico. O monte do Areal está inmediato ó sur do xacemento.

² Instrumento básico para a regulación do desenvolvemento urbanístico do concello. O Catálogo de Bens Culturais defínese como o primeiro elemento de protección de aqueles bens que polo seu valor artístico, histórico e cultural son merecentes da debida protección.

³ FRANCO FERNÁNDEZ, M.A.; EIROA GARCÍA, J.J.; REY CASTIÑEIRAS, J. (2008): “Puesta en valor del Patrimonio Arqueológico de Muros (A Coruña): Los grabados rupestres de Cova da Bruxa y Laxe das Rodas”; Estudios sobre desarrollo regional, Grupo de Investigación: Historia y Geografía del Urbanismo; Universidad de Murcia. Págs. 131-156.

REY CASTIÑEIRAS, J., EIROA GARCÍA, J. J., Arte de la Edad del Bronce: los grabados rupestres de Cova da Bruxa y Laxe das Rodas (Muros, A Coruña): actuación arqueológica y revisión interpretativa, AnMurcia, 25-26. 2009-2010

⁴ Manteñen un perfil no Facebook.

⁵ LESTÓN MAYO, MARÍA AURORA & TORRADO CESPÓN, MILAGROS: “El altar rupestre de «A Pedra da Pía» (Esteiro, Muros, Galicia)”, Anuario Brigantino, 2011; (34): 41-56).

⁶ Datum WGS 84. AS coordenadas corresponden ó Panel núm. 1.

⁷ Ruta para chegar o petróglifo das Pedraqueiras desde A Laxe das Rodas:

<http://es.wikiloc.com/wikiloc/view.do?id=5615665>

⁸ Coordenadas UTM. 29 x: 494191 y: 4735603.

⁹ Coordenadas UTM. 29 x: 494191 y: 4735603.

¹⁰ Coordenadas UTM. 29 x: 494205 y: 4735609

¹¹ Denominación acuñada por Antonio de la Peña Santos a finais da década dos oitenta do pasado século. I. Congreso Internacional de Gravats Rupestres i Murals organizado polo Institut d'Estudis Illerdencs (Lleida 1992).¹² I

¹² Zoomorfos, armas, ídolos, antropomorfos

¹³ Vázquez Varela e Peña Santos, (1979).

¹⁴ Peña Santos, A e Rey García, J.M. (2001), p. 23-57.

¹⁵ Santos Estévez, M. (2013).