



**Deysi Janet Medina Hinojosa¹, Rosa Claudiana Robalino Muñiz² Roberto Fernando
Cabezas Cabezas³**

1 Universidad Estatal de Milagro, dmedinah@unemi.edu.ec

2. Universidad Estatal de Milagro, rrobalinom@unemi.edu.ec

3- Universidad Agraria del Ecuador, rcabezas@uagraria.edu.ec

RESUMEN

El objetivo de este trabajo fue realizar una revisión bibliográfica que permitiera determinar las tendencias en relación con las investigaciones sobre IE, para detectar posibles vacíos y las direcciones investigativas más importantes y como base para un proyecto de investigación sobre la posible aplicación de la IE en el ámbito empresarial.

.La revisión de la literatura se realizó empleando el Google Académico. La búsqueda se realizó para el término: “inteligencia emocional” y para el periodo 2000-2016, lo que permitió preparar una Base de Datos con 1000 referencias.

En relación con la interrelación entre IE y Liderazgo se pudieron encontrar 25 Artículos en esta temática de los cuales un número muy bajo implementó modelos empleando métodos cuantitativos que permitieran poder analizar relaciones entre Liderazgo e IE y el posible efecto de variables moderadoras o mediadoras en esta relación. Resulto evidente que la mayoría de estudios existentes se han realizado en los Estados Unidos, Europa y Asia. Un aspecto clave en la investigación en IE es la selección, validación y dado el caso la adaptación de un instrumento para la medición de la misma. Del total de documentos revisados la mayoría estuvieron relacionados con el posible papel de la IE en la Educación y gran parte de ellos mantienen un carácter empírico.

Palabras claves: inteligencia emocional, liderazgo, inteligencia emocional y educación



Emotional Intelligence and Leadership

ABSTRACT

The aim of this study was to conduct a literature review that would determine trends regarding research on Emotional Intelligence , to identify possible research gaps and the most important investigative directions and as a basis for a research project on the possible application of EI in the Business field.

.The Literature review was performed using the Google Scholar. The search was conducted for the term "emotional intelligence" and for the period 2000-2016, which allowed preparing a database with 1000 references.

Regarding the relationship between EI and Leadership 25 articles on this subject were found of which a very low number implemented models using quantitative methods that allow to analyze relations between Leadership and EI and the possible effect of moderating or mediating variables in this relationship. It became clear that most studies have been conducted in the United States, Europe and Asia. A key aspect of research in EI is the selection, validation and optionally the adaptation of an instrument for measuring it. Of all documents reviewed most were related to analyze the possible role of EI in Education and most of them hold an empirical character.

Keywords: emotional intelligence, leadership, education and emotional intelligence



1. INTRODUCCIÓN

Aunque el término Inteligencia Emocional fue introducido por (Salovey P, 1990) no es hasta la publicación de D. Goleman (1995) en que se populariza. A partir de ese momento la Inteligencia Emocional (IE), recibió una atención importante, tanto en los círculos científicos como en diferentes medios y gran circulación mediante la publicación de distintos materiales divulgativos. El concepto de IE se popularizó por su posible y atractiva influencia en la sociedad en general, en la educación y los diferentes aspectos de la vida real. Dentro de esta tendencia la relación entre la IE y el liderazgo fue objeto de atención (Barling, Slater, & Kevin Kelloway, 2000) y los mismos trabajos de (D Goleman, 1998) habían sugerido que la IE es un prerrequisito para poder ejercer un liderazgo efectivo. Este auge del interés en la IE, no estuvo exento de críticas. Matthews, Roberts y Zeidner (2004) señalaron lo que denominaron siete mitos sobre la IE y que pueden resumirse en:

- 1) Falta de claridad en las conceptualizaciones sobre IE
- 2) Dificultades en cuanto a los estándares psicométricos para la medición de la IE
- 3) Los Auto informes empleados para la medición de la IE eran diferentes de los constructos existentes sobre personalidad
- 4) Dificultades en cuanto a operacional izar la IE con componentes de desempeño claramente definidos.
- 5) La relación cognición-emoción no estaba claramente diferenciada
- 6) Problemas con la definición de EI en términos de adaptación.
- 7) Cuestionamientos en cuanto a la capacidad real de la IE de poder establecer competencias para poder desempeñarse en contexto diferentes.

Como se observa los cuestionamientos de (Matthews et al., 2004) hacían énfasis en si no se estaba sobrevalorando la real capacidad de la IE en poder determinar el difícil balance entre cognición y sentimientos. En los últimos tiempos se incrementó igualmente el desarrollo de investigaciones sobre la relación entre emociones, afectos y liderazgo y se resaltó que muchas de las investigaciones realizadas sobre IE adolecían de deficiencias, tanto en los aspectos teóricos como metodológicos (Gooty, Connelly, Griffith, & Gupta, 2010). A partir de estas consideraciones esta contribución se propuso



realizar una revisión bibliográfica que permitiera determinar las tendencias en relación con las investigaciones sobre IE, para detectar posibles vacíos y direcciones investigativas más importantes y como base para un proyecto de investigación sobre la posible aplicación de la IE en el ámbito empresarial.

2. METODOS

.La revisión de la literatura se realizó empleando el Google Académico que ha sido empleado con éxito para analizar la producción científica en una temática dada (González Alonso & Pérez González, 2015). La búsqueda se realizó para el término: “inteligencia emocional” y para el periodo 2000-2016. Se empleó el software desarrollado por (Harzing, 2008) para preparar una Base de Datos, disponible en Excel y que recoge para cada referencia: No. De citas recibidas, Autor, Título, Año, Fuente, Editor, Dirección electrónica del documento y Tipo de documento.

Se obtuvieron un total de 1000 referencias. La Figura 1 ilustra la distribución por tipo de documento:

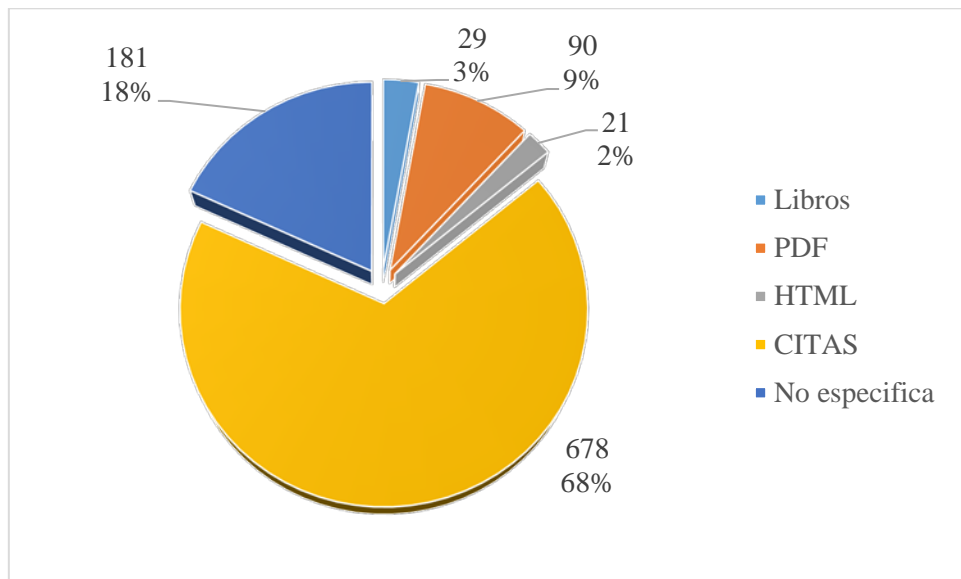


Fig. 1. Distribución por tipo de documentos

Los documentos en formato PDF, o HTML están disponibles pues no se encuentran protegidos por derechos editoriales, pero se observa que la mayor cantidad de



documentos aparecen sólo como Citas, o no especifican el tipo de documento disponible.

3. RESULTADOS

Una forma de poder conocer el impacto de un artículo en la comunidad científica es conocer el número de citas que ha recibido el mismo, es decir referencias al mismo en otros artículos, por ejemplo el libro de Goleman (Daniel Goleman, 2012), la edición en español ha sido citado 7382 veces durante el periodo considerado. La Figura 2 ilustra la variación del número de citas en función de los años, para el periodo 2000-2015.

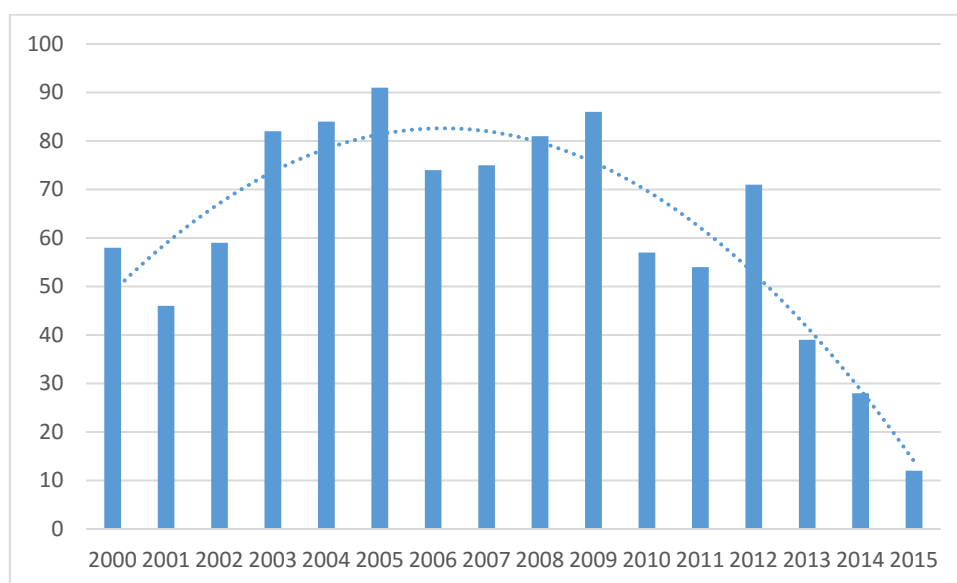


Fig. 1. Distribución total de citas por año- Inteligencia Emocional

Se observa que la IE fue una temática muy investigada en el periodo 2003-2012, aunque parece apreciarse una disminución del interés en la misma a partir de ese año. Como promedio durante el periodo analizado cada documento recibió 18.46 citas.



3.1 Análisis de contenidos

El análisis de contenidos se dirigió en primer lugar a seleccionar aquellos artículos relacionados con aspectos conceptuales de la inteligencia emocional, ordenándolos de acuerdo con el número de citas recibidas:

Tabla1. Aspectos conceptuales de la IE

No Citas	Título	Referencia
72	Orígenes, evolución y modelos de inteligencia emocional	(Trujillo Flores & Rivas Tovar, 2005)
57	¿Qué es la inteligencia emocional?	(Trujillo Flores & Rivas Tovar, 2005)
35	Qué es inteligencia emocional: la relación entre pensamientos y sentimientos en la vida cotidiana	
29	El modelo de inteligencia emocional de Mayer y Salovey y su validez predictiva en muestras españolas	(Extremera, 2003)
22	Consideraciones sobre inteligencia emocional	(Martínez, 2008)
21	Inteligencia emocional: una revisión a sus primeros quince años y un acercamiento conceptual desde los procesos psicológicos	(Mestre, Comunian, & Comunian, 2007)
9	Modelos en inteligencia emocional: Más allá del legado de Góleman	(Cabanillas, 2002)

Como se observa estas referencias resumen de forma más bien general el concepto establecido de IE.

En relación con la interrelación entre IE y Liderazgo se pudieron categorizar 25 Artículos en esta temática, de los cuales uno solo está disponible en formato PDF (Cortese & Goleman). Una revisión más detallada de este conjunto de referencia reveló que ninguno de ellos implementó modelos empleando métodos cuantitativos que permitieran poder analizar relaciones entre Liderazgo e IE y el posible efecto de variables moderadoras o mediadoras (Ato & Vallejo, 2011) en esta relación.



(Prieto, Ferrándiz, Ferrando, Sánchez, & Bermejo, 2008) caracteriza aunque en alumnos la relación entre IE y la “alta habilidad” en un trabajo que pudiera ser extrapolado al campo empresarial

Torres y Matviuk (2013) marcaron en su estudio un aspecto importante:

Poco se ha estudiado acerca de la inteligencia emocional y la mayoría de estudios existentes se han realizado en los Estados Unidos, Europa y Asia. Este artículo reporta los resultados de una investigación acerca de la inteligencia emocional en los líderes que están a nivel de gerencia o supervisión del sector financiero colombiano. (p. 148).

Un aspecto clave en la investigación en IE es la selección, validación y dado el caso la adaptación de un instrumento para la medición de la misma. Torres y Matviuk (2013) utilizan el desarrollado por (Wong & Law, 2002).

Del total de documentos revisados 213 (21.3 %) están relacionados con el posible papel de la IE en la Educación. (Pacheco & Fernández-Berrocal, 2004) revisó los trabajos que presentaron evidencias empíricas de los efectos de la IE en el contexto educativo. Estudios más recientes como el de (Garaigordobil & Oñederra, 2015) ilustran los procedimientos estadísticos e instrumentos empleados para la medición de los posibles efectos de la IE ante la presencia de un fenómeno dado, en este caso el acoso escolar. Autores como (Bisquerra, Pérez, & García, 2015) resumen de forma general la problemática de la IE en Educación.



4. CONCLUSIONES

La revisión realizada permitió determinar 1000 referencias (artículos, documento y citas) que aparecen en el Google Académico durante el periodo 2000-2016. Se comprobó que la IE fue una temática muy investigada en el periodo 2003-2012, pero que se parecía una disminución del interés en la misma a partir de ese año. Como promedio durante el periodo analizado cada documento recibió un número relativamente alto de citas por documento (18.46 citas). Los debates en cuanto al alcance y al mismo concepto de inteligencia emocional siguen siendo analizados.

En relación con la interrelación entre IE y Liderazgo se pudieron encontrar 25 Artículos en esta temática de los cuales un número muy bajo implementó modelos empleando métodos cuantitativos que permitieran poder analizar relaciones entre Liderazgo e IE y el posible efecto de variables moderadoras o mediadoras en esta relación. Resulto evidente que la mayoría de estudios existentes se han realizado en los Estados Unidos, Europa y Asia. Un aspecto clave en la investigación en IE es la selección, validación y dado el caso la adaptación de un instrumento para la medición de la misma. Del total de documentos revisados la mayoría estuvieron relacionados con el posible papel de la IE en la Educación y gran parte de ellos mantienen un carácter empírico.



5. REFERENCIAS BIBLIOGRÁFICAS

- Ato, M., et al. Vallejo, G. (2011). Los efectos de terceras variables en la investigación psicológica. *anales de psicología*, 27(2), 550-561.
- Barling, J., Slater, F., et al. Kevin Kelloway, E. (2000). Transformational leadership and emotional intelligence: An exploratory study. *Leadership & Organization Development Journal*, 21(3), 157-161.
- Bisquerra, R., Pérez, J., et al. García, E. (2015). Inteligencia emocional en educación. *Madrid: Síntesis*.
- Cabanillas, W. (2002). Modelos en inteligencia emocional: Más allá del legado de Goleman. *Revista Peruana de Psicología*, 7(12), 35-40.
- Cortese, A., et al. Goleman, D. La inteligencia emocional en la empresa.
- Extremera, N. (2003). El modelo de inteligencia emocional de Mayer y Salovey y su validez predictiva en muestras españolas. *Unpublished doctoral dissertation. Universidad de Málaga, Spain*.
- Garaigordobil, M., et al. Oñederra, J. A. (2015). Inteligencia emocional en las víctimas de acoso escolar y en los agresores. *European journal of education and psychology*, 3(2).
- Goleman, D. (1995). *Emotional intelligence*. New York: Bantam Books.
- Goleman, D. (1998). What makes a leader? . *Harvard Business Review*, November-December, 93-102.
- Goleman, D. (2012). *Inteligencia emocional*: Editorial Kairós.
- González Alonso, J., et al. Pérez González, Y. (2015). Google scholar's and web presence for the Cuban journal of medicinal plants. *Revista Cubana de Plantas Medicinales*, 20(1), 1-13.



Inteligencia Emocional y Liderazgo

Revista Publicando, 3(7). 2016,417-427. ISSN 1390-9304

- Gooty, J., Connelly, S., Griffith, J., et al. Gupta, A. (2010). Leadership, affect and emotions: A state of the science review. *The Leadership Quarterly*, 21(6), 979-1004.
- Harzing, A. W. (2008). Publish or perish.
- Martínez, C. (2008). Consideraciones sobre inteligencia emocional. *La Habana: Científico-Técnica*, 2.
- Matthews, G., Roberts, R. D., et al. Zeidner, M. (2004). Seven myths about emotional intelligence. *Psychological Inquiry*, 15(3), 179-196.
- Mestre, J. M., Comunian, A. L., et al. Comunian, M. L. (2007). *Inteligencia emocional: Una revisión a sus primeros quince años y un acercamiento conceptual desde los procesos psicológicos*. Paper presented at the Manual de Inteligencia emocional.
- Pacheco, N. E., et al. Fernández-Berrocal, P. (2004). El papel de la inteligencia emocional en el alumnado: Evidencias empíricas. *Revista electrónica de investigación educativa*, 6(2).
- Prieto, M. d., Ferrándiz, C., Ferrando, M., Sánchez, C., et al. Bermejo, R. (2008). Inteligencia emocional y alta habilidad. *Revista Española de Pedagogía*, 241-259.
- Salovey P, M., J., D. (1990). Emotionainl telligence
211. *Imagination Cognitioann and Personality*, 9, 185-211.



Inteligencia Emocional y Liderazgo

Revista Publicando, 3(7). 2016,417-427. ISSN 1390-9304

Torres, R. Z., et al. Matviuk, S. (2013). La inteligencia emocional y el sector financiero colombiano. *Revista EAN*(69), 148-165.

Trujillo Flores, M. M., et al. Rivas Tovar, L. A. (2005). Orígenes, evolución y modelos de inteligencia emocional. *Innovar*, 15(25), 9-24.

Wong, C.-S., et al. Law, K. S. (2002). The effects of leader and follower emotional intelligence on performance and attitude: An exploratory study. *The leadership quarterly*, 13(3), 243-274.