

^(a)DOCENTE DE LA
ESCUELA

PROFESIONAL DE
TRABAJO SOCIAL

^(b)FACULTAD DE
TRABAJO SOCIAL

^(c)UNIVERSIDAD
NACIONAL DEL
ALTIPLANO PUNO –
PERÚ

^(d)Escobedo_10@yahoo.com

Artículo recibido: 10 de
Junio del 2012

Aceptado para publicación:
04 Junio del 2013

LA POBLACIÓN DEL PERÚ EN LA ETAPA DE GLOBALIZACIÓN

José Escobedo Rivera ^{a b c d}

RESUMEN

Los modelos económicos implementados en el país desde su independencia no fueron ajenos a las formas de acumulación de capital internacional y en la práctica ellos han representado severos límites a la posibilidad del ansiado desarrollo. Los vínculos establecidos con el mercado mundial han llevado a diferenciar internamente modelos de desarrollo con características propias que han ido sucediéndose a lo largo de su evolución económica. Estos modelos de desarrollo han sido clasificados en tres: primario exportador, industrialización por sustitución de importaciones, y globalización de la economía. Estos modelos de desarrollo han afectado el crecimiento demográfico de diferentes maneras, del que daremos cuenta a continuación sólo del último modelo que aun se mantiene hasta nuestros días. Los efectos demográficos percibidos en lo que va de la globalización, ponen de manifiesto modificaciones en el tamaño, composición y distribución de la población. La situación de dependencia en la aplicación del modelo de globalización continúa beneficiando prioritariamente a ciertos sectores sociales y

contextos espacio-regionales con diversas consecuencias sobre las variables demográficas. La estructura de la población por edad si bien tendrá la forma de pirámide de base amplia y cúspide temprana, los primeros eslabones de edad se presentan semejantes a los eslabones de las siguientes dos cohortes de edad, haciéndose notorios los efectos de la reducción de la fecundidad.

Palabras clave: globalización, estructura poblacional, variables demográficas.

PERU'S POPULATION ON THE STAGE OF GLOBALIZATION

ABSTRACT

Economic patterns, implemented in the country since independence, were not immune to the forms of international capital accumulation and in practice they have shown severe limits to the possibility of desired development. Links with the global market have led to differentiate internally developing models that have their own characteristics succeeding along economic evolution. These development patterns have been classified into

three: primary export, industrialization for import substitution, and economy globalization. These development patterns have affected population growth in different ways; in the present work we will realize only the last model that still remains to these days. Perceived demographic effects, so far of globalization, show changes in size, composition and distribution of the population. The situation of dependence in the application of the model of globalization continues benefiting primarily to certain social and regional-space contexts with several consequences on demographic variables. Population structure by age has taken the form of a wide-based and early-cusp pyramid but the first age links look the same as links in the following two cohorts of age, with noticeable effects of reduced fertility.

Key Word: globalization, population structure, demographic variables, aging period.

INTRODUCCIÓN

El presente trabajo quiere dar cuenta del estado poblacional en el Perú. En la primera parte se hace una revisión teórica e histórico-demográfica en el modelo de la globalización de la economía que se viene implementando en la actualidad en el país. En la segunda parte se presentan los indicadores seleccionados que sirven para cuantificar y cualificar su estructura poblacional. El bono demográfico y el envejecimiento de la población, aspectos que vienen siendo sistematizados por la demografía como resultado del efecto conjunto que producen los nacimientos, las muertes y las migraciones. Para ilustrar las estructuras de población se presentan las denominadas pirámides, de las que se describe su forma de construcción y tipos.

Entre los objetivos planteados se destacan los siguientes:

- a) Conocer la realidad demográfica del país como producto de su interacción con el modelo económico hegemónico actual a nivel internacional (globalización neoliberal).

- b) Determinar la estructura poblacional que genera el bono demográfico y la tendencia al envejecimiento de la población como dos fenómenos de un mismo proceso que la transición demográfica ha creado.

MATERIALES Y MÉTODO

Los indicadores seleccionados que han servido para cuantificar la estructura de la población son: la mediana de población, las tasas de crecimiento, porcentajes urbano-rural de la población, el índice de dependencia y los índices de Sundbarg y Wippley. Para ilustrar las estructuras de población se han construido las pirámides por edad y sexo para dos momentos censales (1972-2007), de las que se describe su forma de construcción y tipos. Todo esto viene siendo sistematizado por la demografía como resultado del efecto conjunto que producen los nacimientos, las muertes y las migraciones, que son los componentes de la dinámica demográfica de la población. La base de datos con la que se ha contado para la construcción de los diferentes indicadores que se han señalado han sido los censos de población de 1972, 1981, 1993 y 2007 proporcionada por el Instituto Nacional de Estadística e Informática INEI. También se ha hecho uso Anuario Estadístico de 1994.

Se ha tratado de consignar, en la medida de lo posible, aspectos que fueron incluidos en la Conferencia Internacional sobre la Población y el Desarrollo (El Cairo, 1994); principalmente los aspectos que el Plan Nacional de Población (2010-2014) en lo concerniente a las «bases para la acción», con la intención de proporcionar información actualizada y de consenso sobre propuestas que reafirman, para cada aspecto tratado, las normas de los derechos humanos universalmente reconocidas por todos los países.¹

¹ Creemos que no se puede agotar en su conjunto estos temas, pues existen muchos que se relacionan con la realidad poblacional que sería difícil abordarlos en un trabajo como el presente. Confiamos, eso sí, que el trabajo contenga los temas necesarios que contribuyan a difundir los aspectos más relevantes de la población dentro de una perspectiva interdisciplinaria.

RESULTADOS Y DISCUSIÓN**3.1. LA POBLACIÓN EN EL MODELO DE LA GLOBALIZACIÓN:**

La globalización es un modelo de acumulación distinto al de la industria pesada que se instauró después de la segunda guerra mundial. Las empresas ya no consideran a sus mercados nacionales como los espacios más relevantes e importantes para el proceso de acumulación de capital, pues éstos han sido sustituidos por un espacio superior: el mercado mundial. Al finalizar la década del 80, el Perú ingresa a la etapa de la globalización de la economía. Este modelo fue concebido para dar respuesta al supuesto fracaso de la industrialización por sustitución de importaciones. Se aplican políticas de ajuste estructural orientadas a cambiar la estructura productiva del país. El Estado pierde gran parte de su actividad empresarial, la misma que pasa a la iniciativa privada. Esta nueva situación internacional cancela cualquier alternativa de desarrollo autónomo para el país, orientándolo hacia una inserción internacional capaz de medirse con las exigencias de un escenario globalizado.

El ajuste estructural tuvo por objetivo, como dice Campodónico (1996), adecuar a los países del tercer mundo a las nuevas condiciones de la economía mundial; es decir, al proceso de globalización y establecer nuevas condiciones microeconómicas que deberían llevar al desarrollo de estos países. Entre las principales medidas que se tomaron en los programas de ajuste estructural tenemos:

- Reforma tributaria.
- Reforma comercial (liberación de las importaciones y reducción arancelaria).
- Apertura de las cuentas de capital.
- Liberación de las tasas de interés.
- Liberación del mercado cambiario.
- Privatización de las empresas públicas.
- Reforma y desregulación del sistema financiero.
- Liberación del mercado de tierras.
- Flexibilización del mercado laboral.

- Eliminación de la banca de fomento, entre otros.

Estas medidas permitirán que las fuerzas del mercado asignen de manera óptima los recursos, eliminando el papel económico del Estado, o por lo menos, reduciéndolo severamente. Se propuso, también, una economía exportadora como forma de integración del país al mercado internacional.²

A partir de 1990 el Perú inició un drástico programa de estabilización y reforma estructurales. En el primer quinquenio los préstamos suscritos por el gobierno peruano ascendieron a la suma de US\$ 2'747,900. De los cuales 1'575,900 millones correspondieron al BID y el resto al Banco Mundial (Campodónico, 1996). En un primer momento primaron los préstamos para el ajuste estructural, para luego, en un segundo momento, cobrar importancia los préstamos para las privatizaciones. En la década del 80 ya se venían sucediendo algunos cambios que van a expresarse con mayor intensidad en el contexto de la crisis y las políticas de ajuste de los años 90. Según Balbi (1996) ellos han sido:

- Redefinición de todo el tejido social en el país debido a la significativa informalización de la población trabajadora.
- Debilitamiento de los actores sociales y, por tanto, de la lógica de acción colectiva, expresada en la desarticulación profunda del tejido social, que los efectos del ajuste no lograrán sino agudizar.
- Débil vigencia de las instituciones democráticas encargadas de canalizar las demandas de la población.
- Extensión de la globalización, tanto económico-financiera como cultural, entendida como nuevo contexto societal que determina marcadas redefiniciones en la lógica de los actores.

² Estas medidas son indispensables para entrar al proceso de globalización en marcha, para lo cual juegan un papel importante organismos internacionales como el Fondo Monetario Internacional y el Banco Mundial.

- Cambios sustantivos del rol del Estado. La llamada década perdida llevó a que el Estado deje de ser garante en la promoción de la integración social, que en lo sucesivo queda en gran parte signado al mercado.

La entrada de inversiones extranjeras más importantes son las que se han producido en los sectores primarios tradicionales (energía, minería, petróleo) y, también en el sector servicios (telecomunicaciones, electricidad, bancos, líneas aéreas, etc.); casi no se han hecho inversiones en el sector productivo. La aplicación de estas políticas ha contado con la ayuda de organismos internacionales. Las privatizaciones de las empresas públicas no fueron vistas por la población como una medida antinacional o antipopular. Con la globalización la situación de la población no ha mejorado en comparación con la anterior etapa; las políticas laborales y de generación de empleo se encuentran por debajo de la demanda. Según Beaumont (1996), la población en forma organizada o no, ha respondido a sus necesidades a pesar de esta indiferencia; los pobladores no sólo han construido sus viviendas sino que han auto urbanizado las ciudades.

La situación de dependencia en la aplicación del modelo de globalización continua beneficiando prioritariamente a ciertos sectores sociales y contextos espacio-regionales; con diversas consecuencias sobre las variables demográficas; principalmente la fecundidad, que se verá afectada con la aplicación de políticas tendientes a su disminución. La depresión de los niveles de ingreso *per cápita* y la reducción del gasto público, fruto de la necesidad de pagar la deuda en un contexto internacional adverso, ha conducido al deterioro de los niveles de vida de la población. Un aspecto clave para el ulterior crecimiento poblacional, sin lugar a dudas, es la política de planificación familiar oficializada en el año de 1996, que en forma explícita contará con la protección del Estado³ para orientar

y distribuir los medios anticonceptivos gratuitamente a la población de bajos recursos que así lo requieran.

La pobreza se ha tornado más heterogénea y los pobres tienen inserción variada en el mercado de trabajo y han sido parcial y desigualmente beneficiados por la acción del Estado. En este contexto la economía doméstica resurge como una alternativa de sobrevivencia, la que es administrada en la mayoría de los casos por las mujeres, sean estas casadas, solteras o viudas, su responsabilidad es grande, pues tienen que alimentar a la familia y permitir su reproducción social. La situación de las mujeres en este período es clave. Su participación en la vida económica se ha incrementado rápidamente, pero su situación no es próspera. De acuerdo a un estudio de Barrig, Chueca y Yañez (1985), el 47% de las mujeres encuestadas recibían el salario mínimo o menos del mínimo entre jornaleras. Entre las destajeras, el 81% recibían menos del mínimo vital. No olvidemos que las tasas de analfabetismo promedio son tres veces mayor para las mujeres que para los hombres en toda la república (Burgos, 1990).

La inserción de la mujer en el trabajo productivo no sólo perpetúa la segregación sobre la base del género; lo que ocurre es que el capital usufructúa la especialización de los roles sexuales, en un mercado de trabajo diferenciado y con pocas posibilidades de competencia entre ambos sexos.⁴ Ello explicaría que el ingreso de las mujeres se produzca básicamente en el sector terciario, el de menor remuneración. Los efectos demográficos percibidos en lo que va de la globalización, ponen de manifiesto dos direcciones claramente diferenciadas: la estática y la dinámica de la población que pasamos a detallar.

³ Esta política ha tenido como opositores a la iglesia católica y sectores conservadores allegados a ella.

⁴ Una hipótesis que se ha sugerido en varios países plantea la «feminización» de la pobreza en el ámbito urbano.

a. ESTÁTICA DEMOGRÁFICA:

En esta dimensión se destacan tres aspectos: el volumen, la estructura por edad y la distribución de la población. En cuanto al primer aspecto -volumen de la población- si bien la población se irá incrementando a futuro pero este crecimiento

será cada vez más lento (Cuadro 1). Las Tasas de Crecimiento TC por ejemplo para el 2020 será de 1.5% si la comparamos con las de 1990 que era de 1.7%. Es evidente, por tanto, que el crecimiento de la población tenderá a lo que se denomina una población estable.

Cuadro 1: SITUACIÓN DEMOGRÁFICA EN LA REPÚBLICA (MODELO DE LA GLOBALIZACIÓN). PERÚ: 1990-2000.

(Población en miles)

Períodos	Población Total	Tasas de Crecimiento
1990	21'569	
1995	23'532	1.7 %
2000	25'662	1.7 %
2005	27'804	1.6 %
2010	29'885	1.4 %
2015	31'876	1.2 %
2020	33'757	1.1 %

Fuente: Perú en números: Anuario Estadístico. Ed. Universo. Lima, 1994.

En cuanto al segundo aspecto -estructura de la población por edad- si bien se continuará teniendo la forma de pirámide de base amplia y cúspide temprana, los primeros eslabones de edad se presentan semejantes a los eslabones de las siguientes dos cohortes de edad, haciéndose notorios los efectos de la reducción de la fecundidad (Figura 3). En cuanto al tercer aspecto -distribución de la población- seguirá marcado por la hegemonía de la población urbana sobre la rural; en la actualidad cerca de dos tercios de la población vive en áreas urbanas.

b. DINÁMICA DEMOGRÁFICA:

En el modelo de la globalización continuará el descenso de la mortalidad con un acentuado descenso de la fecundidad, iniciada en los últimos años del modelo económico anterior, al

mantenerse moderados los niveles de ambas variables. Para 1995 la Tasa Bruta de Natalidad TBN era de 27.5 por mil habitantes, que significa 3.4 hijos por mujer y la Tasa Bruta de Mortalidad TBM era de 6.8 por mil habitantes, en términos de esperanza de vida significa 66.7 años. En perspectiva se tiene que para el próximo milenio debe continuar el descenso de la fecundidad y mortalidad. Para el 2000-2005 de acuerdo a las proyecciones con la hipótesis media la Tasa Global de Fecundidad y la Esperanza de Vida al Nacer serán de 2.64 hijos por mujer y 69.8 años, respectivamente. Lo relevante en el período de la globalización, a diferencia de lo sucedido en los modelos anteriores, es la práctica anticonceptiva moderna que vienen asumiendo los sectores poblacionales de menores recursos, sin que el modelo se preocupe mayormente en elevar su estándar de vida.

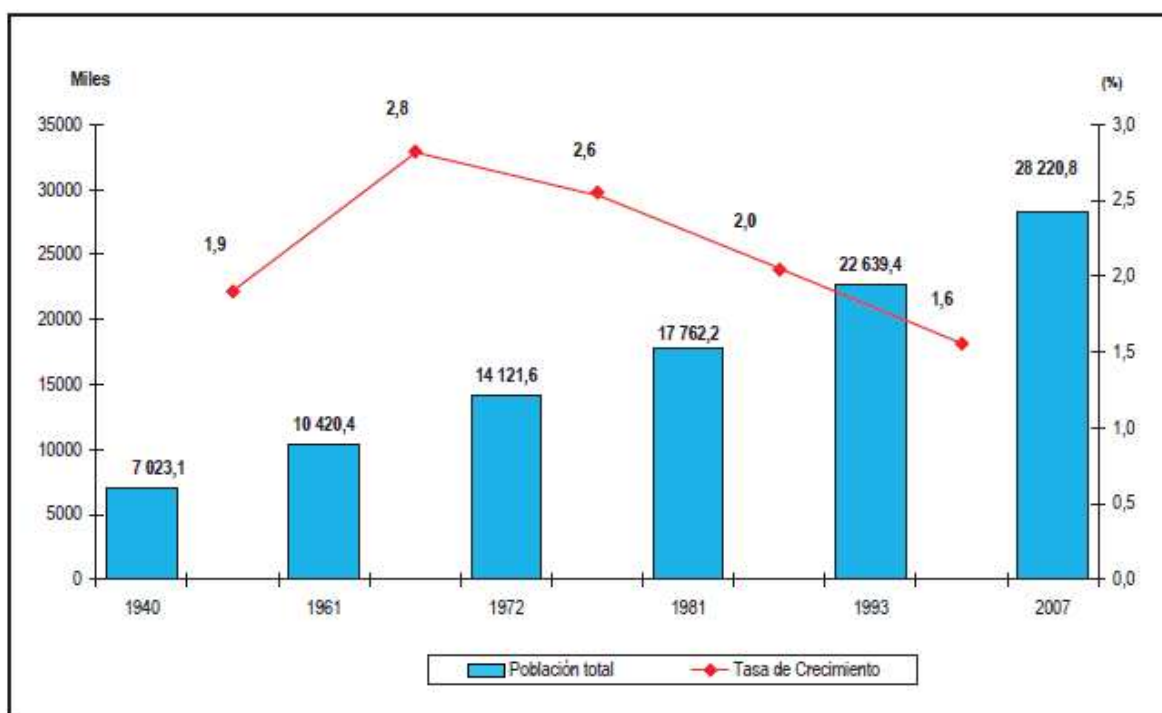
3.2. CAMBIOS EN EL CRECIMIENTO Y DISTRIBUCIÓN DE LA POBLACIÓN:

A inicios de los años 40, la población del Perú ascendía a cerca de 7 millones de habitantes, pasando rápidamente a 10 millones y medio comenzando la década de los 60 y alcanzando los 14 millones de habitantes entrando a los años 70. Entre los años 60 y 70 se registra la tasa de crecimiento más alta de nuestra historia demográfica, de 2.8 % promedio anual. Desde la década de 1980, y como muchos otros países en

desarrollo, el Perú entra en las últimas etapas de la transición demográfica, caracterizada por un descenso de la fecundidad y la emigración internacional que inciden en un crecimiento más lento de la población. La tasa de crecimiento baja a 2% en esa década y a 1.6% entre 1993 y 2007. La población total sin embargo sigue creciendo por efecto de la inercia demográfica pasando de poco más de 17.7 millones en 1981 a 22.6 millones en 1993 y de 27.2 millones en 1995 a 28.2 millones en 2007 (ver Gráfica N° 1).

Gráfica N° 1

Evolución del crecimiento de la población en el Perú 1940 – 2007



Fuente: INEI - Censos Nacionales de Población y Vivienda, 1940, 1961, 1972, 1981, 1993, 2005 y 2007.

Simultáneamente, se acentuó la urbanización y la litoralización por efecto de las migraciones internas. En tan solo 4 décadas (1940-1981) se invirtió la distribución urbana-rural del país; de dos tercios rural a dos tercios urbana. Para el 2007, el 75,9% de la población reside en áreas urbanas,

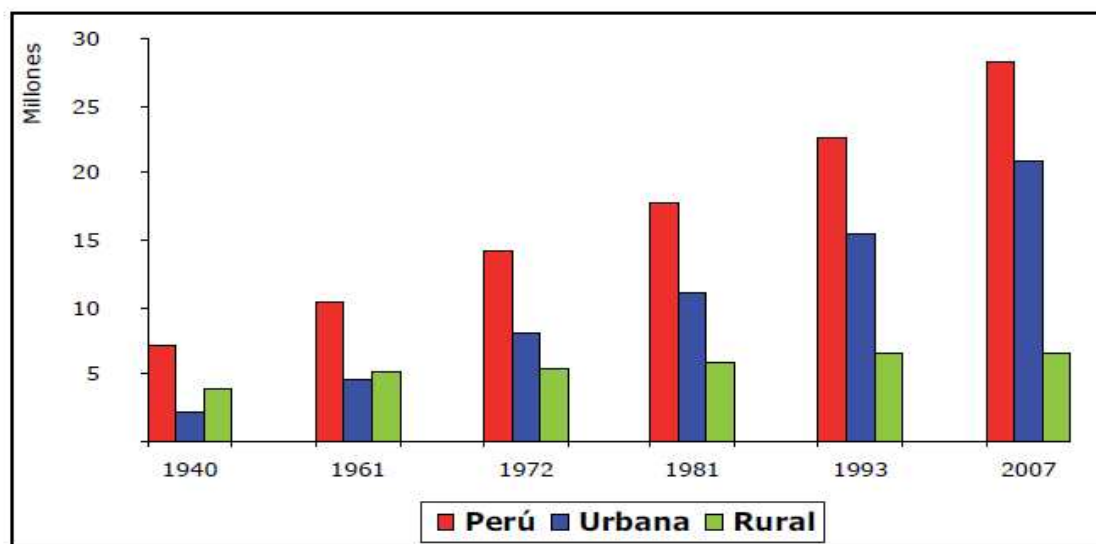
mientras que el 24,1% restante lo hace en el ámbito rural (ver Gráfica N° 2). Entre 1993 y 2007 la población urbana creció en 5.352,101 habitantes en tanto que la rural prácticamente se estancó con un incremento de tan solo 18,837 habitantes. Asimismo, las ciudades con más de

200 mil habitantes pasaron de 9 a 13 en ese mismo período. Por ello en este Plan Nacional de Población 2010-2014 se plantea como desafío y

línea estratégica el análisis y atención a la problemática que supone la rápida urbanización del país.

Gráfica N° 2

Crecimiento de la población por área urbana y rural 1940-2007



a. **MEDIANA DE LA POBLACIÓN:** La mediana se define como el dato de una distribución, por arriba y por debajo del cual cae la mitad de las frecuencias; es decir, la mediana –aplicada a la demografía– sería aquella que divide habitualmente el total de la población en dos mitades, el número de observaciones por debajo de la mediana es igual al número de observaciones por encima de ella. La edad mediana en el Perú ha ido en aumento. En 1972 la mediana era de 16; en 1981 subió a 18, en tanto que en 1993 llegó a 22. Los procesos demográficos responsables por estos cambios fueron las tasas de mortalidad y natalidad. De hecho, a fines de la década de 1960 la población presentaba altas tasas de mortalidad acompañadas de altas tasas de natalidad que en el transcurso de las últimas décadas han ido disminuyendo y han llevado a que la edad mediana aumente; es decir, que la población tiende a envejecer.⁵

b. **ÍNDICE DE DEPENDENCIA:** Los índices de dependencia que aparecen en el Cuadro 2, se refieren a los censos de 1972, 1981, 1993 y 2007. Como se desprende de la observación del mencionado Cuadro, los índices de dependencia de la población joven (0 a 14) años presentan una tendencia a disminuir, en tanto que los índices de dependencia de la población adulta mayor (65 a +) años, se incrementan. Como es de esperar a una población joven, como la peruana, los mayores índices corresponden evidentemente a la población de 0 a 14 años y bajos para la población mayor de 65 años, 48% y 6% respectivamente de acuerdo al censo del 2007.

⁵ El efecto que las migraciones puedan tener sobre la edad mediana de la población dependerá de si la región recibe o expulsa población, de la migración líquida y de la edad de los migrantes.

Cuadro 2: ÍNDICES DE DEPENDENCIA POR GRUPOS DE DEPENDENCIA, SEGÚN CENSOS. PERÚ: 1972, 1981 1993 Y 2007.*(Porcentajes)*

Censos de Población	Distribución de Edades		
	0 a 14 (1)	65 a más (2)	Total (1+ 2)
1972	84.2	7.4	91.6
1981	75.4	7.4	81.8
1993	63.4	7.9	71.3
2007	48.3	10.2	58.5

Fuente: Construido sobre la base de la información proporcionada por el INEI: censos de Población de 1972, 1981, 1993 y 2007.

Esta realidad demográfica ha dado lugar a un beneficio que los demógrafos han denominado como bono demográfico. Este beneficio (demográfico) no es sino el resultado de una menor proporción de población dependiente (0 a 14) y (65 a +) años, en tanto que la población en edades productivas (15 a 64) años alcanza su máximo histórico; en otras palabras se da cuando el llamado índice de dependencia es más bajo. Esto sucederá siempre y cuando el país sea capaz de invertir en capital humano para enfrentar los retos del desarrollo; creando empleos productivos en la cantidad y calidad requeridos y estimulando el ahorro interno.⁶

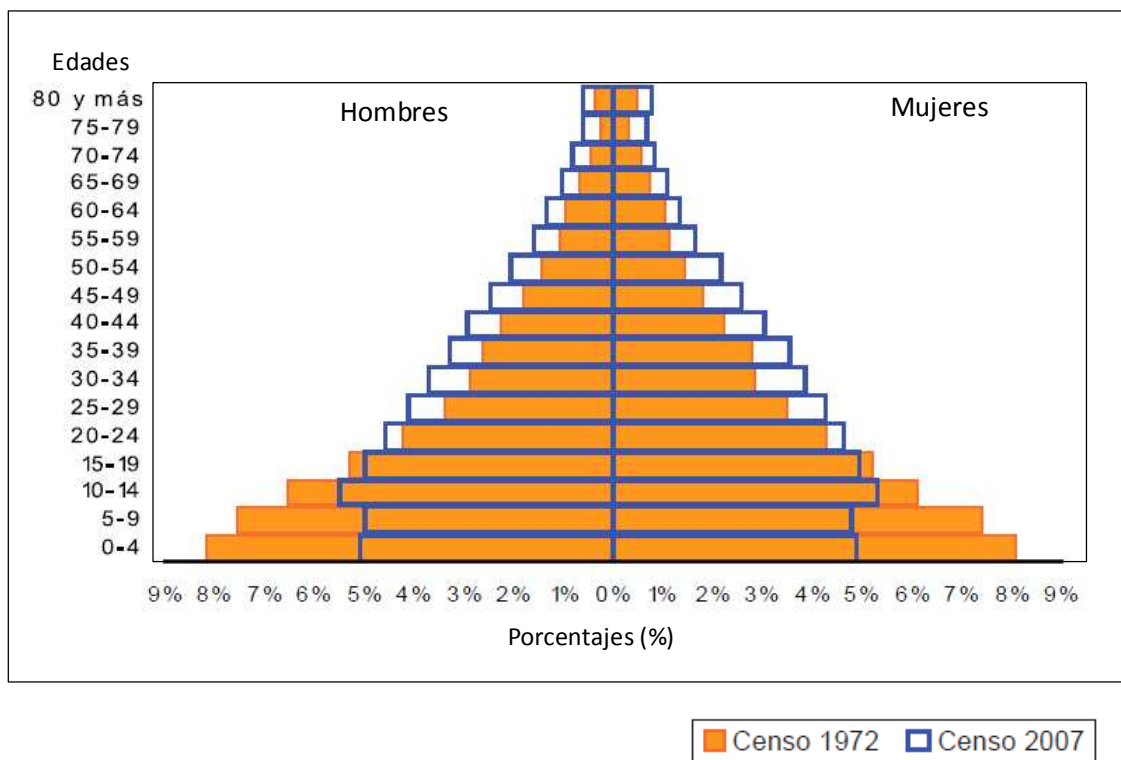
c. PIRÁMIDE DE POBLACIÓN : La estructura por edad mantuvo su forma piramidal de base amplia y cúspide estrecha hasta 1973. A partir de 1993 y con la información del último censo de población 2007, la base de la pirámide comenzó a reducirse paulatinamente, los escalones de las primeras cohortes de edad son semejantes, proceso que continuará profundizándose en los próximos años. Para el año 2012 la estructura por edad se ha transformado sustancialmente, la base se ha hecho menos amplia adoptando la forma que actualmente tienen los países desarrollados.⁷

⁶ Un índice de dependencia con valores elevados supone que la población joven y vieja contribuyen muy poco al proceso productivo.

⁷La población que se encuentra en la cúspide de la pirámide se irá incrementando constantemente.

Figura 3

**ESTRUCTURA DE LA POBLACIÓN POR SEXO, SEGÚN EDAD
PERÚ 1973 Y 2007
[PIRÁMIDES COMPARATIVAS]**



Demográficamente esta tendencia será irreversible. La población en las edades adultas se acentuará paulatinamente, haciéndose más visible a futuro, ya que tendrá un número mayor de población envejecida en comparación con las camadas más jóvenes. El crecimiento cuantitativo de los segmentos más viejos de la población, creará, en relación con los otros grupos de edad una superposición de exigencias y carencias.

d. ÍNDICES DE SANDBARG Y WIPPLER:

Con el propósito de contar con otros indicadores para caracterizar la estructura por edad de la población, presentamos los índices de Sundbarg y Wippler, quienes han elaborado distintas clasificaciones (Berquó, 1981). Sundbarg propone el criterio de población progresiva, estacionaria

y regresiva distinguiendo tres grupos de edad (0 a 14) años, (15 a 49) años y (50 a +) años, donde los cambios de una situación a otra se hacen a partir del desplazamiento de la importancia relativa del grupo más joven para el grupo de personas más viejas, manteniendo inalterado el peso relativo del grupo intermedio tal como puede apreciarse en el Cuadro-Modelo 3(a).

Cuadro 3(a): MODELO DE TIPOLOGÍAS PARA CARACTERIZAR EL ENVEJECIMIENTO DE LA POBLACIÓN.

(Porcentajes)

Grupos de Edad	Progresiva	Estacionaria	Regresiva
0 - 14	40%	33%	20%
15 - 49	50%	50%	50%
50 y más	10%	17%	30%

Fuente: Sundbarg citado por Berquó (1980).

Para Whipple las poblaciones se diferencian según el grado de envejecimiento asumiendo la forma de normal, accesiva y regresiva. Una población es considerada «normal» cuando en su estructura por

edad el 50% de las personas tienen sus edades comprendidas entre (15 a 49) años, «accesiva» o «regresiva» conforme el porcentual de este grupo sea mayor o menor, respectivamente, que 50%.

Cuadro 3(b): DISTRIBUCIÓN DE LA POBLACIÓN POR AÑOS CENSALES, SEGÚN GRANDES GRUPOS DE EDAD.

(Porcentajes)

Grupos de Edad	1972	1981	1993	2007
0 - 14	43.95	41.24	36.99	30.49
15 - 49	45.06	47.23	50.16	52.95
50 y más	11.00	11.53	12.86	16.56

Fuente: Construido sobre la base de la información proporcionada por el INEI. Censo de población de 1972, 1981, 1993 y 2007.

El Cuadro 3(b) es interesante por cuanto nos permite observar lo que viene ocurriendo en la estructura etaria del país en los últimos 30 años. Se aprecia un aumento de la población en los grupos de edades de 15 a 49 años y de 50 a más años, paralelo al descenso de población correspondiente a las edades de 0 a 14 años. Esta situación es producto de los efectos que trae consigo la reducción en los niveles de fecundidad y mortalidad. De acuerdo a los criterios utilizados por Sundbarg

y por Whipple, la población del Perú puede ser clasificada de acuerdo con la terminología de Sundbarg, como «estacionaria»; y según la terminología de Whipple, como «normal».

CONCLUSIONES

- El Plan Nacional de Población 2010-2014, privilegia intervenciones coordinadas y articuladas en un nivel descentralizado y

- participativo. Sus estrategias y acciones permiten su adecuación e implementación de acuerdo a las características y particularidades de cada realidad social y territorial, así como el fortalecimiento e institucionalización de los espacios de diálogo, coordinación y colaboración con organizaciones de la sociedad civil.
- El territorio se concibe no solamente como un espacio físico o geográfico, sino como un espacio de relaciones entre actores sociales, sus organizaciones e instituciones, el medio ambiente, las formas técnicas de producción, distribución y consumo y, las tradiciones e identidad cultural acumulada a través de la historia. En tal sentido, el territorio es el conjunto organizado y complejo de potencialidades humanas, naturales, físicas e institucionales de una colectividad. Por esta multiplicidad de procesos sociales y culturales, y por la base económica y de recursos, los territorios desempeñan también un papel activo y determinante junto con el componente demográfico cuyo volumen, estructura y distribución es diferencial a lo largo y ancho del territorio nacional.
 - Las decisiones de las personas y familias que van a incidir en su comportamiento demográfico, sobre todo en materia de salud reproductiva, desplazamiento espacial en el territorio nacional, deben contar con la información y orientación de los actores sociales regionales y locales sobre las potencialidades y oportunidades de desarrollo que ofrece cada región y localidad en particular, de tal manera que se favorezca una más eficiente distribución de la población en el territorio nacional.
- BALBI, C.R. El Fujimorismo: Delegación Vigilada y Ciudadanía. Pretextos num. 9. DESCO, 1996.
 - BARRIG, M., CHUECA, M. y YAÑES, A.M. Anzuelo sin Carnada. Obreras en la Industria de conserva de Pescado. Ed. Mosca Azul. Lima, 1985.
 - BEAUMONT, M. Reforma del Estado y Política Social como Reconstituyentes de la Trama Social. Pretextos num.9. DESCO, 1996.
 - BERQUÓ, E. Factores Estáticos e Dinámicos (Mortalidade e Fecundidade. In: SANTOS, L.F., STELLA, F. AZMRECSANYR, T. (org.) Dinâmica da Populacao: Teoria, métodos e técnicas de análise. São Paulo: T.A. QUEIROZ, 1981.
 - BURGOS, H. La Mujer en los Nuevos Tiempos. En: QUE HACER, N° 66. Lima, 1990.
 - COALE, J. A. La Transición Demográfica. CELADE, Santiago de Chile, 1977.
 - CONFERENCIA INTERNACIONAL SOBRE POBLACION Y EL DESARROLLO. El Cairo, 1994.
 - ENCUESTA DEMOGRAFICA Y DE SALUD FAMILIAR 1991-1992. Lima, 1992.
 - ESCOBEDO, J. Dinámica de la población. Teorías, métodos y técnicas de análisis. Oficina Universitaria de Investigación. Puno, 2004.
 - FIGUEROA, A. La pobreza Actual en el Perú. En: VIII Foro económico: Ataque a la Pobreza en el Perú. Foundation Friedrich Ebert. Lima, 1994.
 - INSTITUTO NACIONAL DE ESTADISTICA E INFORMATICA. Censos de Población de 1961, 1972, 1981, 1993 y b 2007.
 - INSTITUTO NACIONAL DE PLANIFICACION. Plan Nacional de Desarrollo 1977-1978.
 - MARTINES, H. «Migraciones Internas en el Perú: Aproximación Crítica y Bibliográfica. 1990.

REFERENCIAS BIBLIOGRÁFICAS

- CAMPODOMICO, H. Organismos multilaterales y pobreza en el Perú. Pretextos 8. DESCO, 1996.

- NACIONES UNIDAS. Conferencia Internacional sobre Población y el Desarrollo. El Cairo (Egipto), del 5 al 13 de septiembre de 1994.
- NORIEGA, R. Población, reto del siglo XXI. Lima, 1987.
- PONCE, A. Perú: Perfil sociodemográfico (1972-1993). En: El Perú frente al siglo XXI. (Org. Portocarrero, G. & Varcárcel, M. Fondo Editorial. Lima, 1995.
- STOLNITZ, G. La Transición demográfica: de altos a bajos índices de natalidad y mortalidad. In: FREEDMAN, R. (comp.). La revolución demográfica mundial. México: UTEHA, 1966.
- ZAVALA DE COSIO, M.E La transición demográfica en América Latina y Europa. Notas de Población. CELADE 1993.