

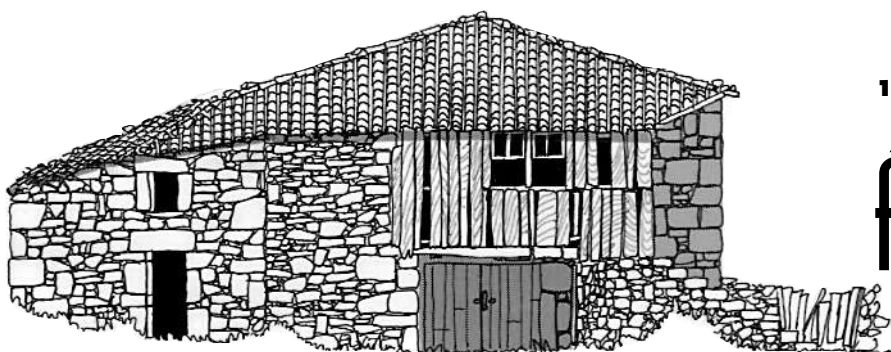


Fernando Rodríguez Nespereira

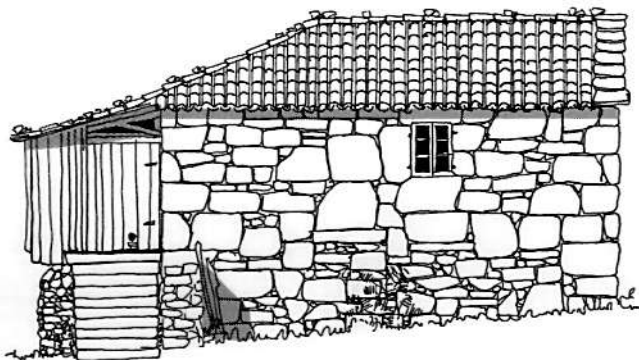
Estudio subvencionado pola  
Cámara de Comercio e Industria de Ourense

Os asentamentos fóronse facendo xeralmente dunha forma anárquica, diseminada, formando núcleos ou aldeas pequenas, xurdidas de xeito espontáneo e con crecemento natural.

# A CASA RURAL NA RIBEIRA SACRA



FACHADA PRINCIPAL



VISTA LATERAL

## 1.- ASENTAMENTO

Á hora de construír a casa, o primeiro que se elixe, por parte do labrador e traballador da terra, é o asentamento para a súa morada. Moitas veces por non dicir sempre, non se pode escoller. Por un lado cada quen vive onde antes viviron seus pais, ao redor deles, dos que herdaron a casa e as terras que cultivan e que forzosamente están emprazadas nunha zona moi limitada. Tamén á hora de escoller o emprazamento buscarán a proximidade, relativa, a outras construcións xa existentes que na maior parte das veces están situadas en zonas abrigadas e protexidas das inclemencias do tempo, ou colocadas ao lado dun camiño ou dunha vía importante.

Outras veces a bonanza do clima, a natureza do terreo, así como a súa calidade de cultivo, fan que sexa o lugar escollido para o seu asentamento.

Deste xeito, e a pesar do dito, os asentamentos fóronse facendo xeralmente dunha forma anár-

**Casa típica de montaña:** Pequenas dimensións en planta, formas cadradas, poucos ocos, colocada ó abrigo das ladeiras, e case sempre en medianeira con outros edificios.

quica, diseminada, formando núcleos ou aldeas pequenas, xurdidas de xeito espontáneo e con crecemento lento e natural.

## 2.- FORMA E TIPOLOXÍA DAS CASAS RURAIS

### ORIXEN:

A casa rural galega, polo xeral e concretamente na Ribeira Sacra, remonta as súas orixes coñecidas probablemente ás sinxelas e acolledoras casas redondas ou ovaladas que coñecemos co nome de "Pallozas", construcións que non se conservan nesta zona de estudo.

Estas construcións evolucionaron moi lentamente. A primeira transformación de importancia faise coa chegada dos Romanos ás terras galegas, traendo consigo as construcións cadradas, así como as cubertas a varias augas, e o

emprego da tella romana. Tamén deixaron como herdanza moitos trebellos de labranza, que inda hoxe se empregan no campo.

### FORMA:

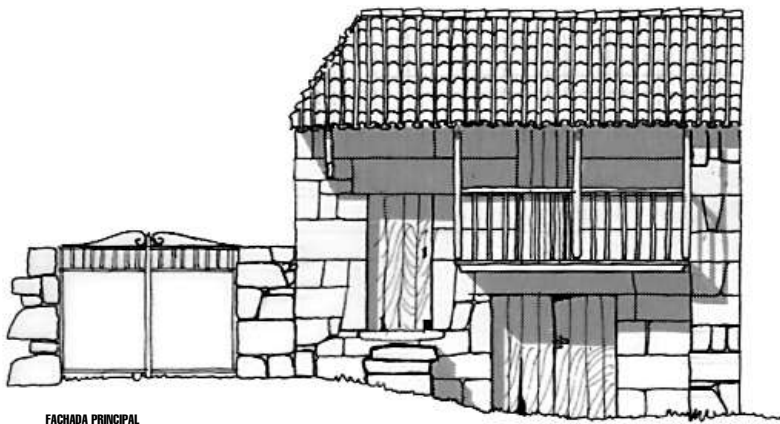
A casa de labranza galega, ao igual que a desta zona, é evolución da casa romana coa adhesión dun andar alto á pranta baixa, única zona de relación familiar, que empezou a ser "Sobrado" da pranta baixa, onde se gardaban semillas, frutos secos e forraxe, acabando por ser adicada a dormitorios con escaleira interior.

Máis tarde, as construcións desta zona fixéronse xa de pranta baixa e piso cun claro esquema de funcionalidade.

A pranta baixa adícase a cortes, trasteiros e adegas (inda que normalmente a adega é un edificio aillado, a parte) e a pranta alta a cociña, e un ou dous habitáculos que se empregan para estar-comedor e dormitorios á vez.

**A casa rural galega, polo xeral e concretamente na Ribeira Sacra, remonta as súas orixes coñecidas probablemente ás sinxelas e acolledoras casas redondas ou ovaladas que coñecemos co nome de ¡Pallozas!, construcións que non se conservan nesta zona de estudo.**

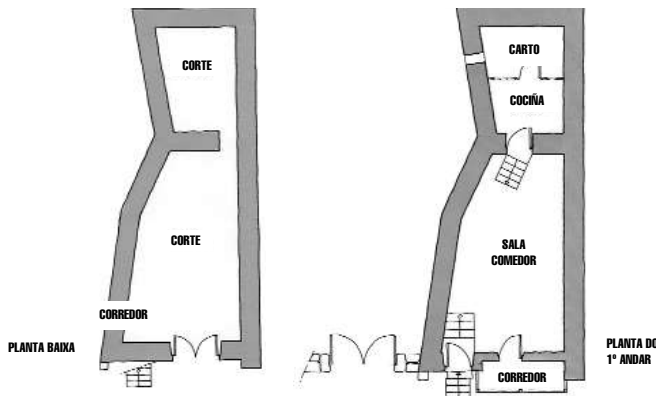
<b>FORMAS PREDOMINANTES DAS VIVENDAS</b>	<b>CLASIFICACIÓN</b>	<b>TIPO</b>	<b>%</b>
	<b>1.-CON RELACIÓN Á PRANTA</b>		CADRADA
		RECTANGULAR	90%
<b>2.-CON RELACIÓN AO EMPRAZAMENTO</b>		EN BANCADA	23%
		A MEDIA LADEIRA	77%
		EN HORIZONTAL	94%
		EN MEDIANEIRA AISLADA	6%
<b>3.- CON RELACIÓN Á CUBERTA</b>		ÚNICA A 1 AGUA	60%
		A 2 AGUAS	8%
		MÚLTIPLE OU COMPOSTA	26%
		A 4 AGUAS	6%
<b>4.-CON RELACIÓN ÁS ALTURAS</b>		EN PRANTA BAIXA	8%
		EN 2 PRANTAS	92%
<b>5.-TAMAÑO DAS VIVENDAS</b>		PEQUENAS	33%
		MEDIANAS	48%
		GRANDES	19%
<b>6.-MATERIAL DA CUBERTA</b>		TELLA CERÁMICA CURVA	79%
		LAXA PIZARROSA	3%
		PIZARRA BRUTA	18%



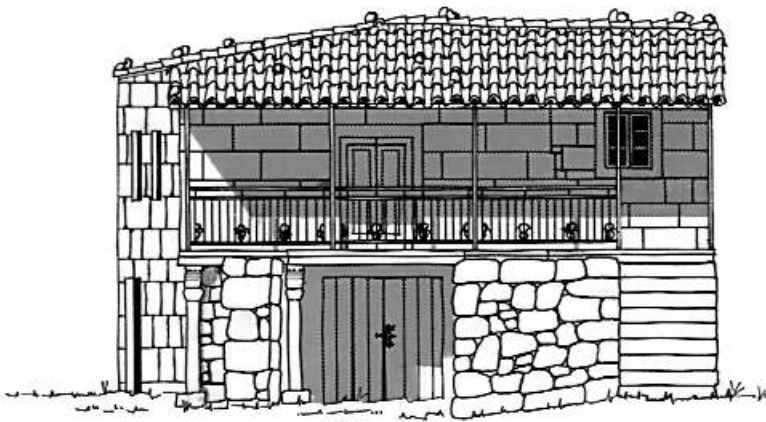
FACHADA PRINCIPAL

Con esta distribución existen hoxe en día moitas construcións que todavía se conservan daquela época.

O seguinte paso da evolución faise coa aparición, sobre os volumes rectos e proporcionados dos vós, de balcóns, corredores e solainas. Obras de maior técnica, que obedecen á necesidade de habitar máis a casa nas horas do día, con estancia máis prolongada dos seus moradores e tamén a unha certa apertura ao exterior



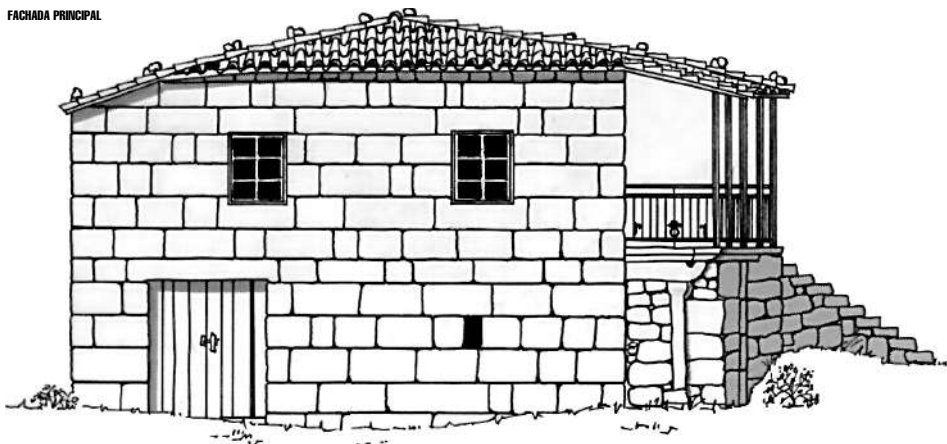
**Casas en medianeira:** integradas en núcleos pequenos, formas irregulares seguindo o solar no que se ubican, abertas ó exterior ou pechadas, según sexan de ribeira ou montaña.



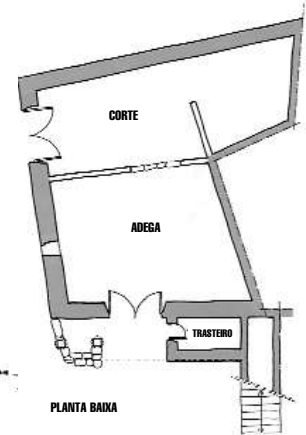
FACHADA PRINCIPAL



PLANTA DO 1º ANDAR



VISTA LATERAL



PLANTA BAIXA

<b>TIPOLOXÍA DA VIVENDA RURAL NA RIBEIRA SACRA</b>	<b>CLASIFICACIÓN</b>	<b>TIPO</b>	<b>DESCRIPCIÓN</b>
	<b>A) POLA SÚA SITUACIÓN</b>	<b>A.1 CASAS DE MONTAÑA</b>	Pequenas dimensións en pranta, formas cadradas, poucos hocos e dúas prantas.
		<b>A.2 CASAS DE RIBEIRA</b>	Pranta rectangular, escaleiras exteriores, corredor, solainas e dúas prantas. Ocos máis grandes.
		<b>A.3 EN MEDIANEIRA</b>	Integradas en núcleos, formas irregulares segundo o solar no que se ubican. Pocos ocós.
<b>A.4 DE ESTRADA</b>		Aisladas, con frente á estrada, dúas prantas, a baixa a local e a alta a vivenda. Escaleira interior con portal e con balcóns ou corredor á estrada.	
<b>B) POLA SÚA ENTIDADE</b>	<b>B.1 DE POUCA ENTIDADE</b>	Tamaños inferiores a 80 m <sup>2</sup> , materiais moi pobres, elementos sinxelos e elementais.	
	<b>B.2 PARROQUIAIS</b>	Edificacións de certa entidade, grandes dimensións, ao lado de igrexas e cemiterios. Bons materiais, canerla, chimenea importante e terreo ao redor.	
	<b>B.3 SOLARIEGAS E PAZOS</b>	Grandes edificacións moi elaboradas con terreo circundante, capela e pombal, corredores, patio e algunhas veces escudo na fachada, e importante chimenea.	
<b>C) POLA PRANTA</b>	<b>C.1 PROPORCIONADAS</b>	Fundamentalmente illadas, dúas plantas con cortes ou adegas ou planta baixa. Planta proporcionada e cuberta a catro augas.	
	<b>C.2 RECTANGULARES</b>	Aisladas ou medianeira, pranta rectangular. Cubertas a catro augas.	
	<b>C.3 COMPOSTAS</b>	Casas en forma de "L" ou tamén en esquina, xeralmente con patio interior.	

das edificacións; sendo nas casas "da ribeira" unha constante, prolongando a casa ao exterior pola benignidade do clima e polas vistas ao Cañón do Sil.

Máis adelante, a pranta alta empezouse a dividir aparecendo habitacións independentes, inda que comunicadas entre si, centralmente ou por corredores exteriores, aínda quedando algunhas habitacións interiores sen luz directa ao exterior.

### **3.- FUNCIONAMENTO DA CASA LABREGA**

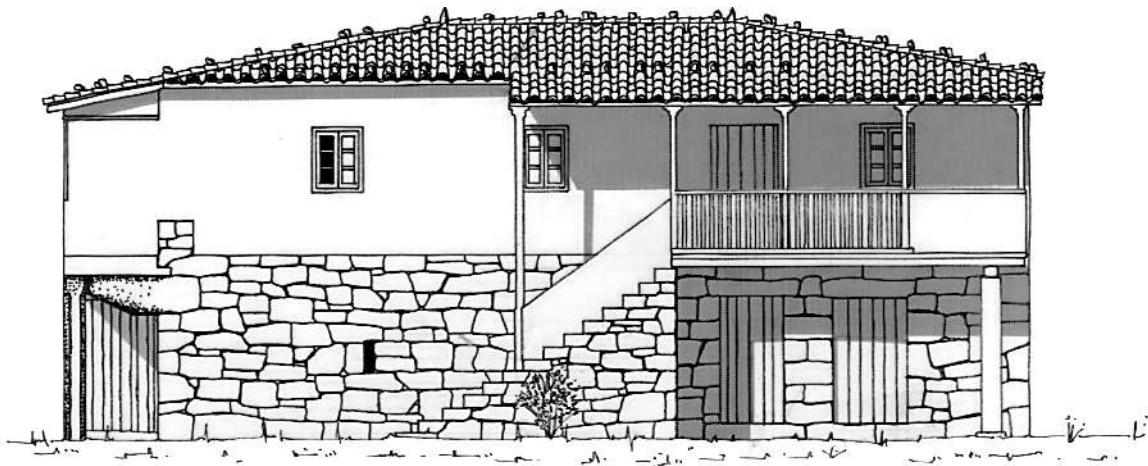
No territorio que escollemos para estudar, dáse a agricultura e a gandería, polo que os seus moradores condicionan o seu modo de vida ao medio agrícola onde habitan.

Todas as construcións e a súa disposición xiran ao redor do traballo no campo e a atención á gandería.

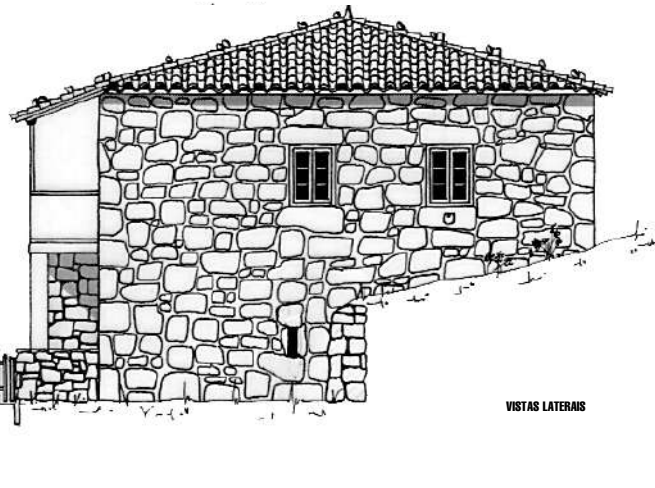
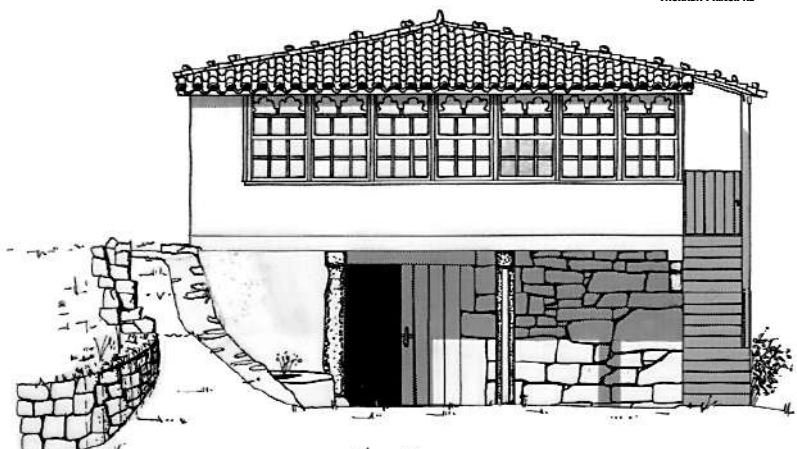
A pesar de existir construcións adosadas á

**O normal é que na pranta baixa se sitúe o gando e a ferramenta con acceso exterior, e na pranta alta a zona de vivenda.**

O acceso exterior, o patín, a solaina, o corredor, e tamén a galería, elementos accesorios exteriores, son a maior parte das veces as estancias de maior uso e relación, desenrollándose nelas parte das actividades da casa.



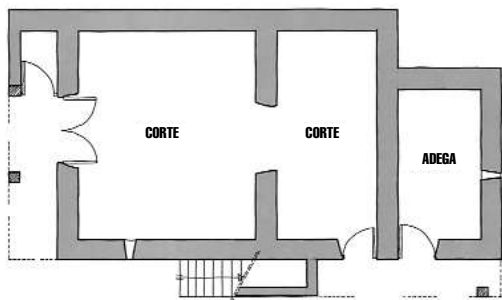
FACHADA PRINCIPAL



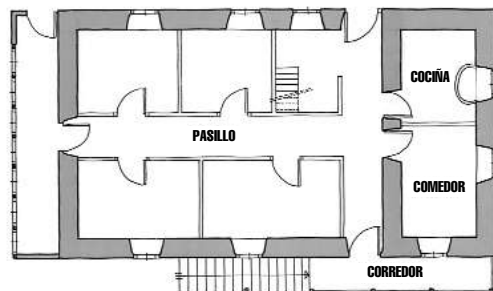
VISTAS LATERAIS

**Casas de ribeira:**

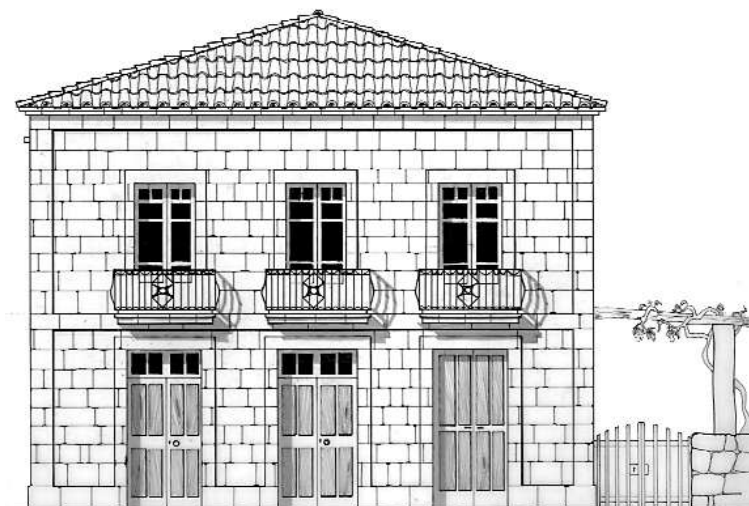
planta rectangular, escaleiras exteriores que acaban en corredor. Ocos máis abundantes e organización en dúas plantas.



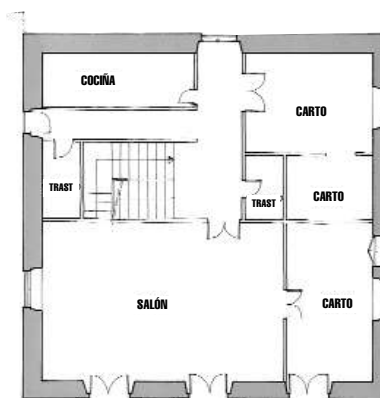
PLANTA BAIXA



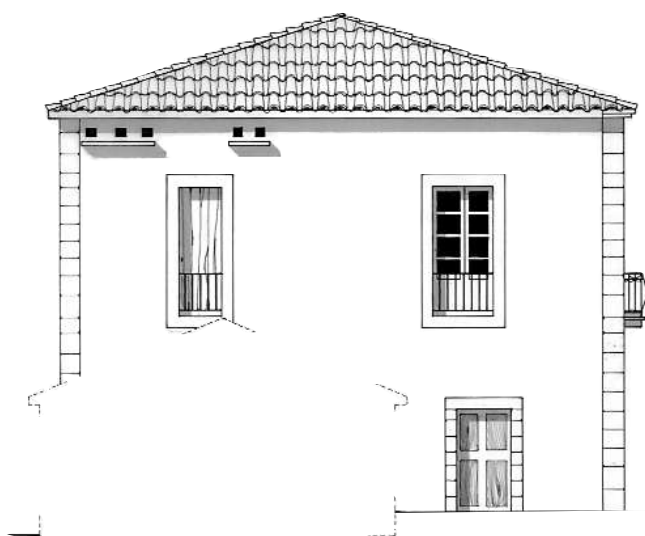
PLANTA DO 1º ANDAR



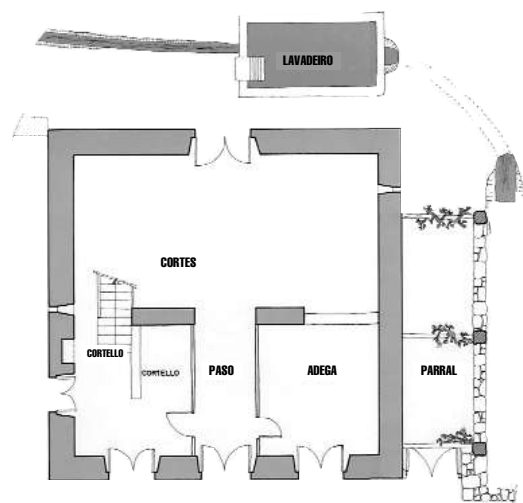
FACHADA PRINCIPAL



PLANTA DO 1º ANDAR



VISTA LATERAL



PLANTA BAIXA

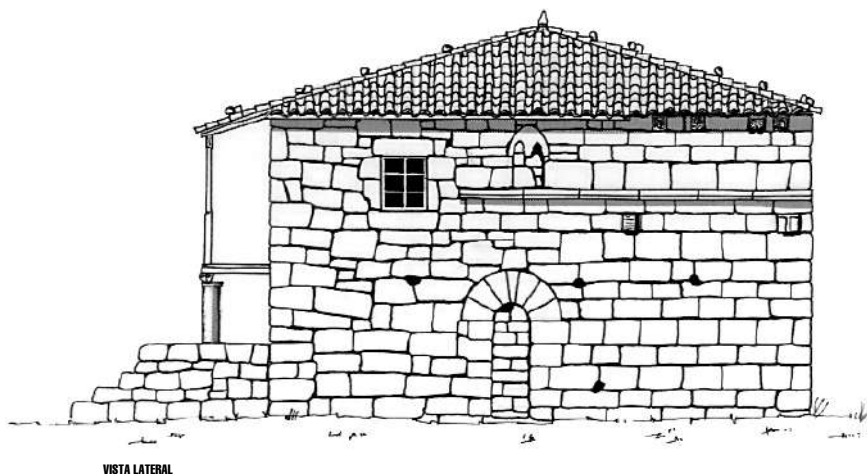
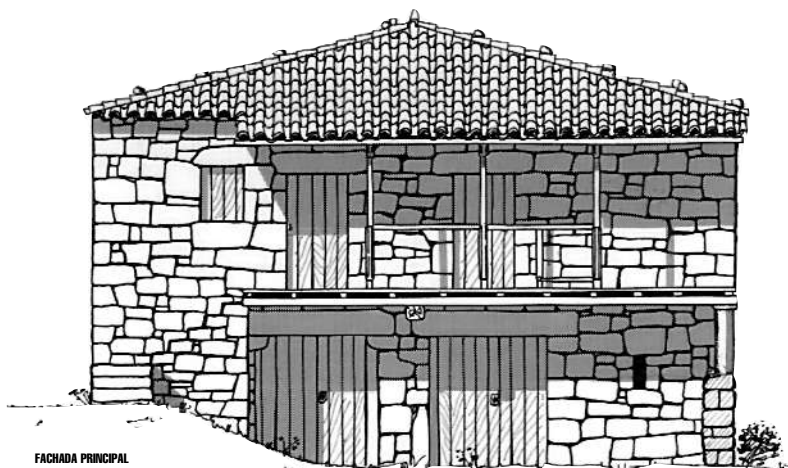
vivenda principal, e outras veces ao redor dun patio central, sen moita orde aparente, todas elas responden a criterios prácticos e de comodidade para o desenrolo das labores agrícolas e gandeiras.

Como xa dixemos antes, na pranta baixa atópanse as cortes, trasteiros e adegas.

Outras veces, as adegas ubícanse en edificios independentes dunha soa pranta, perto dos viñedos ou semienterrados nas ladeiras, xa que ao estar próximas aos viñedos resulta mellor

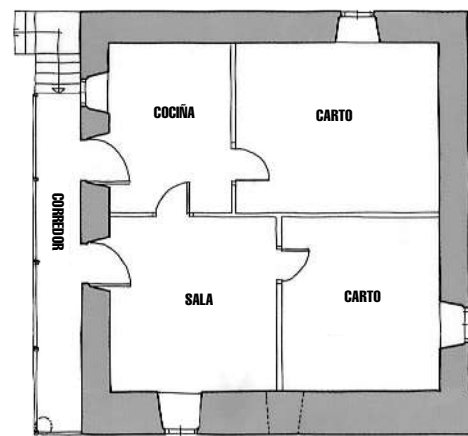
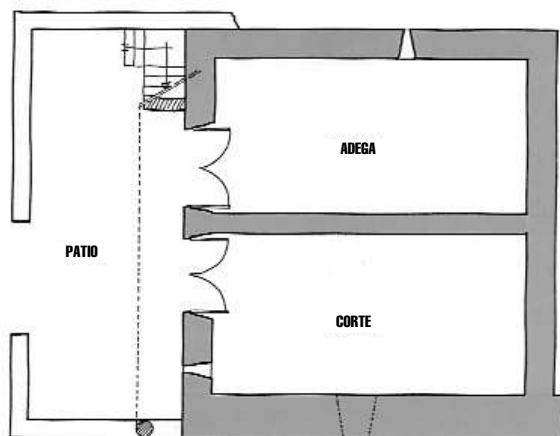
#### **Casa de estrada:**

de formación máis recente. Aisladas, con frente á estrada, dúas plantas: a baixa a local, e a alta a vivenda. Escaleira interior con portal e balcóns ou corredor de cara á estrada.



### Casas de planta proporcionada:

fundamentalmente illadas, dúas plantas, con cortes ou adegas en planta baixa, planta proporcionada e cuberta a catro augas.



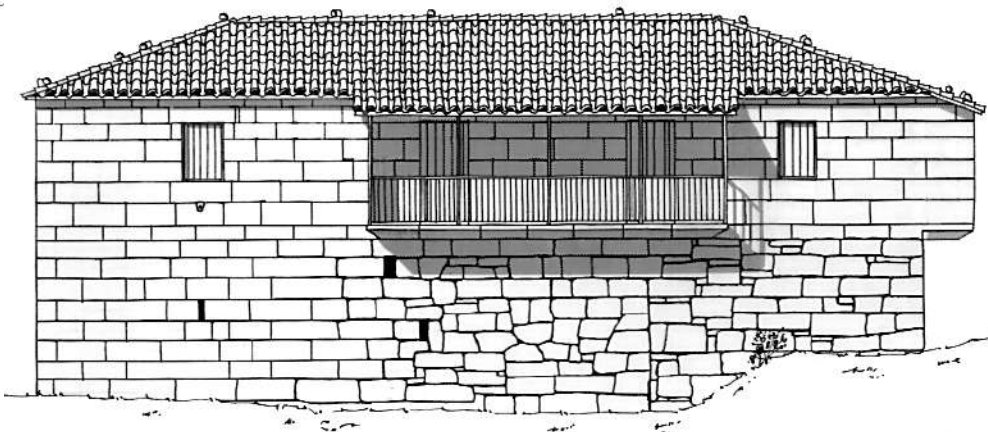
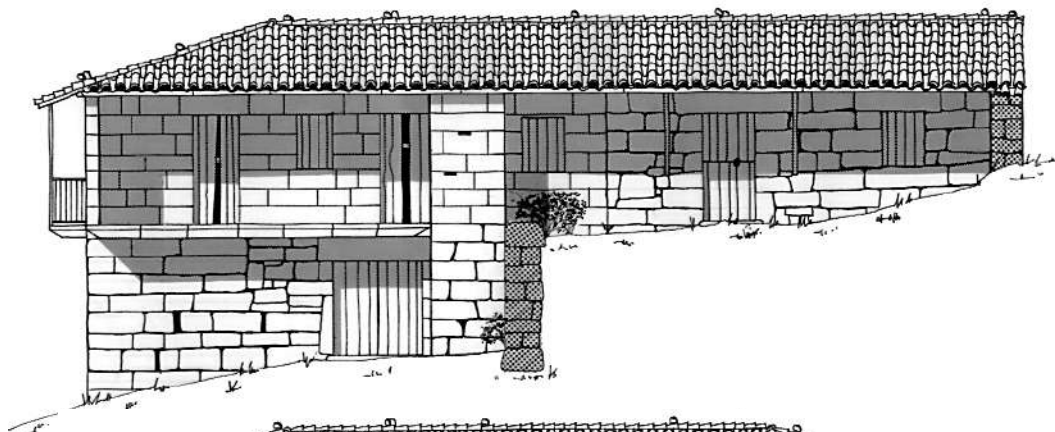
para a conservación do viño, e máis comodo para o transporte e acarreo da uva.

Do mesmo xeito, as cortes, coa palleira no sobrado ou piso superior, ás veces sitúanse en edificios independentes de dúas prantas separadas das casas pero próximas ás terras de labor.

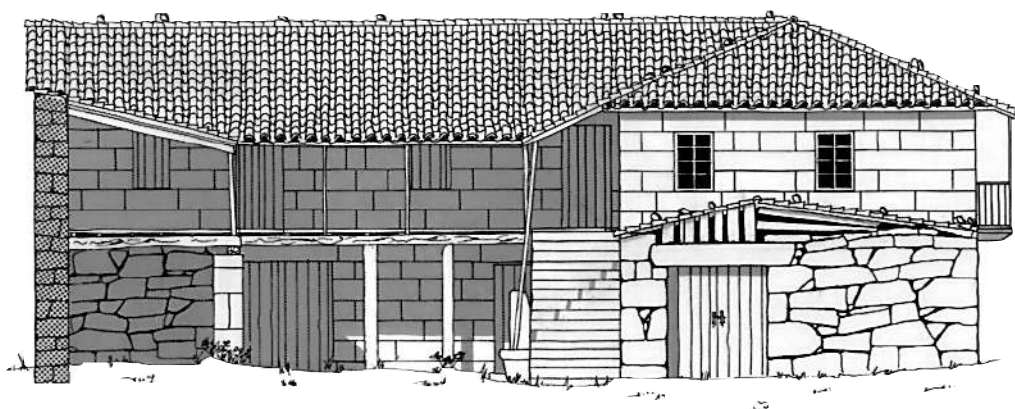
O normal é que na pranta baixa se sitúe o gando e a ferramenta, con acceso exterior, e na pranta alta a zona de vivenda, na que a vida xira ao redor da estancia adicada á cociña, escaleiras, corredor ou galería, quedando os dormitorios só para usar pola noite, xa que apenas teñen luz.

O acceso exterior, o patín, a solaina, o corredor, e tamén a galería, elementos accesorios exteriores, son a maior parte das veces as estancias de maior uso e relación, desenrolándose nelas parte das actividades da casa.

O patio que antecede á casa, e que teñen a maioría das casas rurais, cumpre tamén unha misión importante. Nel introdúcese o carro coas vacas para carga e descarga do estrume, abono, forraxes, etc., apílanse de forma desordenada trebellos e trastos propios do traballo do campo e cando se pecha o portalón pode servir de "ante-corte", onde se solta o gando para unha maior comodidade.



VISTAS LATERAIS

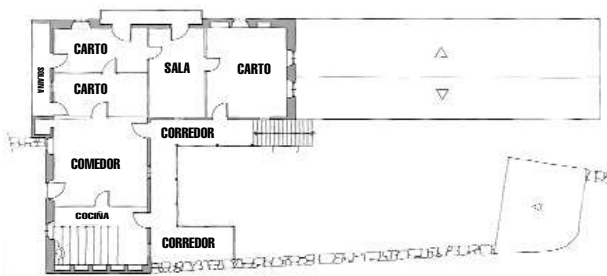


FACHADA PRINCIPAL

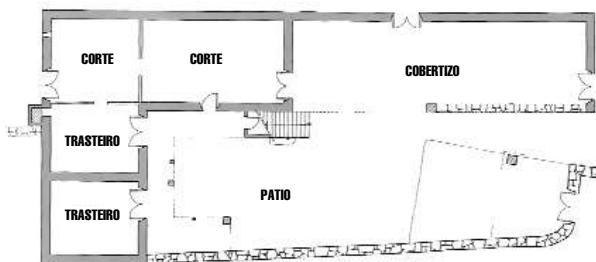
O patio que antecede á casa, e que teñen a maioría das casas rurais, cumpre tamén unha misión importante. Nel introdúcese o carro coas vacas para carga e descarga do estrume, abono, forraxes, etc., apílanse de forma desordenada trebellos e trastos propios do traballo do campo e cando se pecha o portalón pode servir de "ante-corte", onde se solta o gando para unha maior comodidade.

**Tipoloxía de casas compostas:**

forma da planta en "L", ou tamén en esquina. Xeralmente con patio interior, con construcións adosadas á vivenda principal e pechando o resto do patio con muralla e portalón.



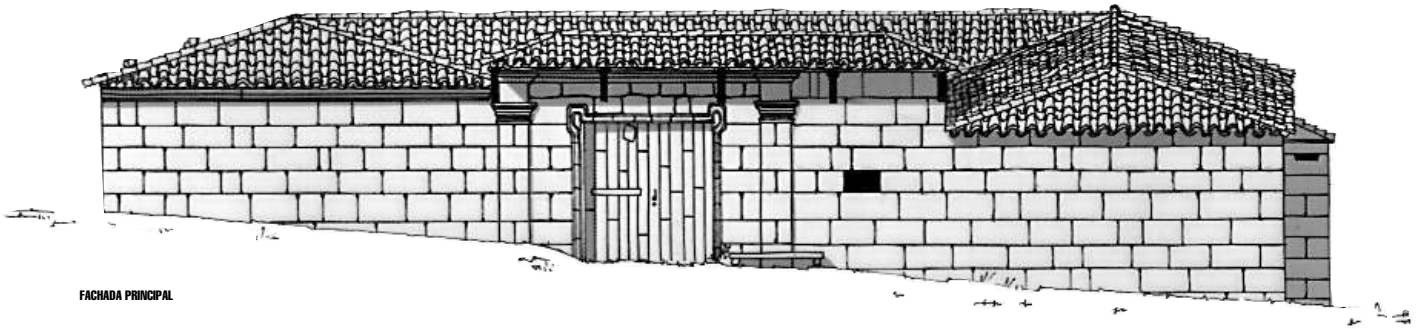
PLANTA DO 1º ANDAR



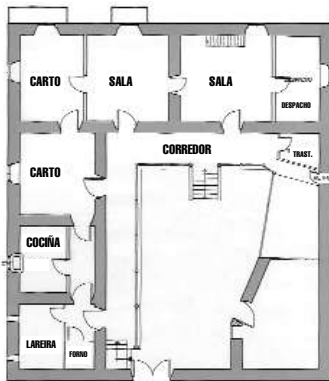
PLANTA BAIXA



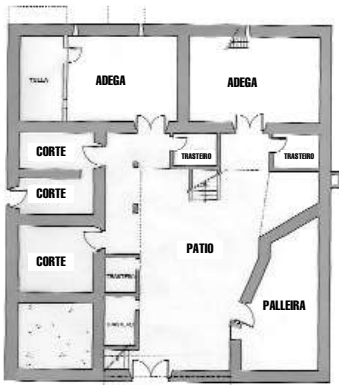
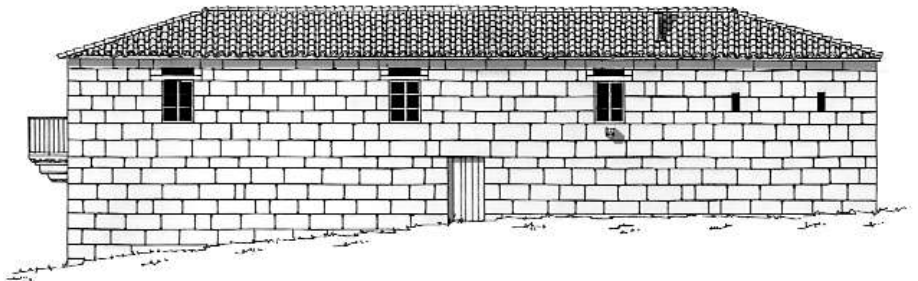
Casas en forma de "L" (Compostas, C3)



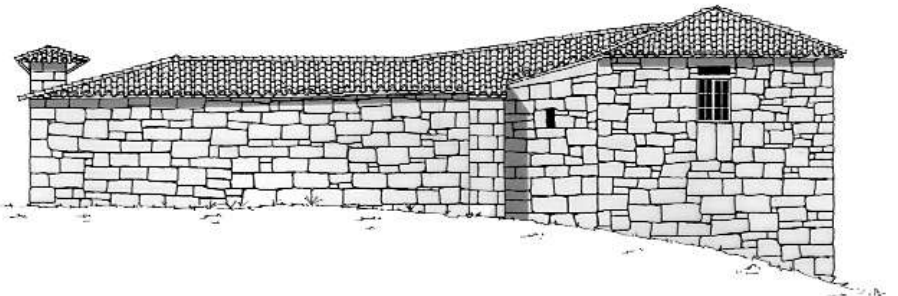
FACHADA PRINCIPAL



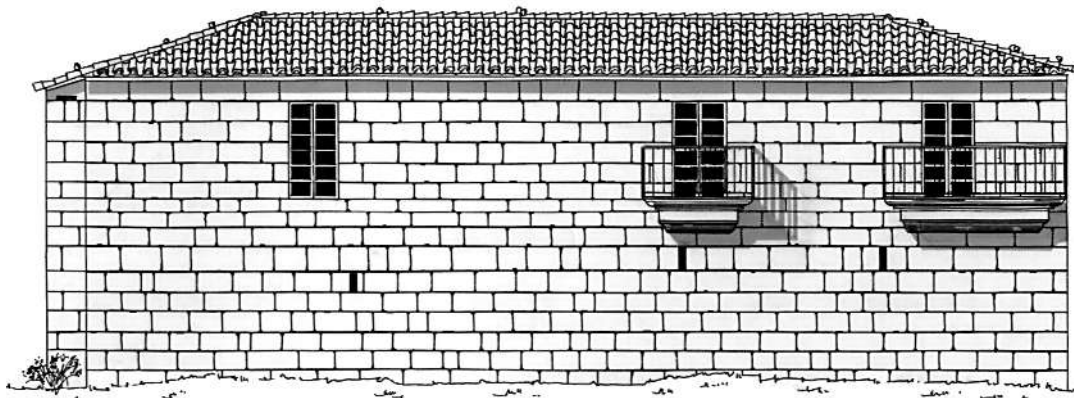
PLANTA DO 1º ANDAR



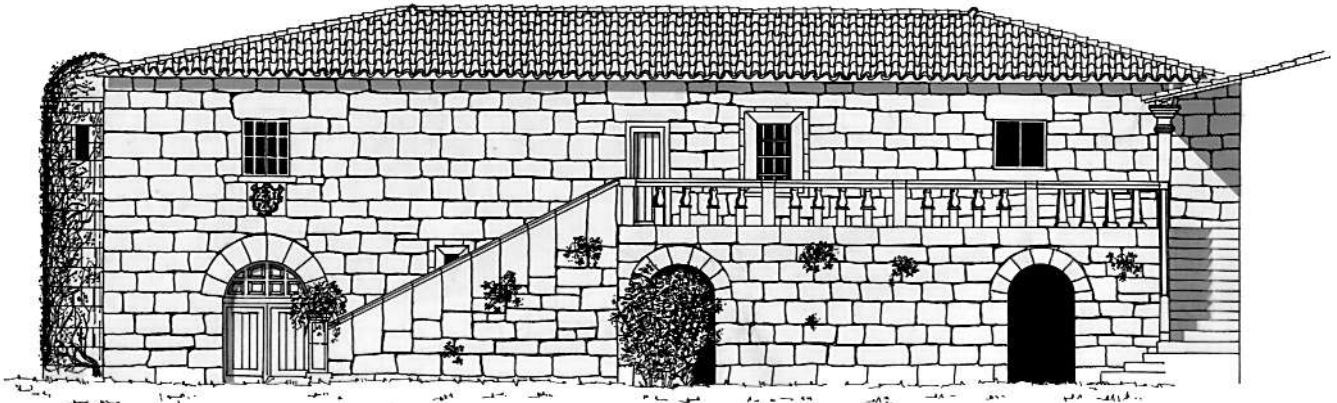
PLANTA BAIXA



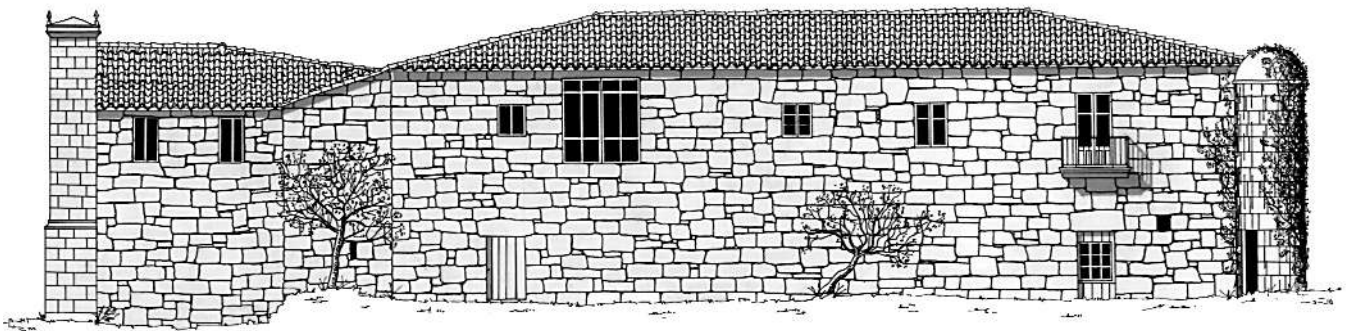
VISTAS LATERAIS



FACHADA POSTERIOR



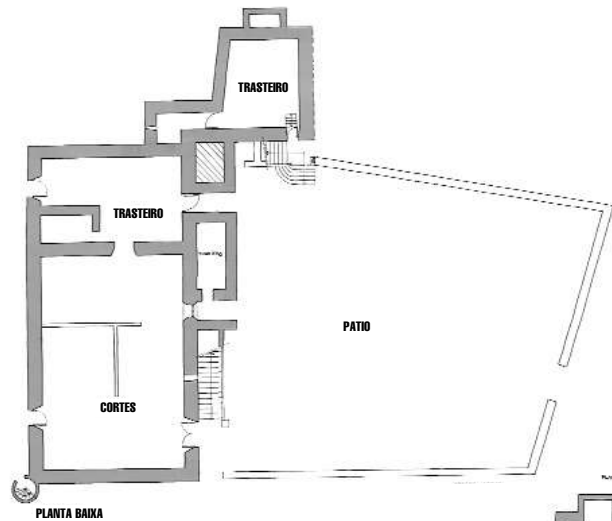
FACHADA PRINCIPAL



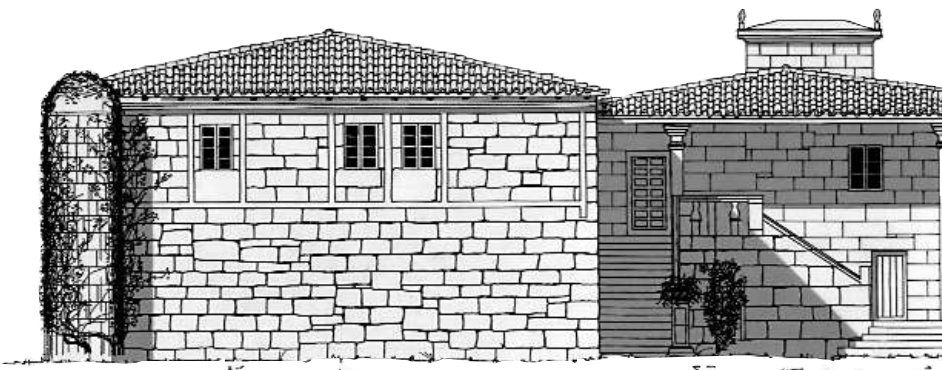
FACHADA POSTERIOR

**Casa parroquial:**

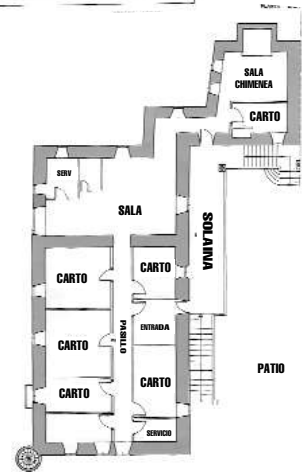
edificacions de certa entidade, grandes dimensións, empra-  
zadas ao lado de igrexas e cemiterios, bos materiais elabo-  
rados, canerla, chimenea importante, e terreo ao redor.



PLANTA BAIXA



VISTAS LATERAIS



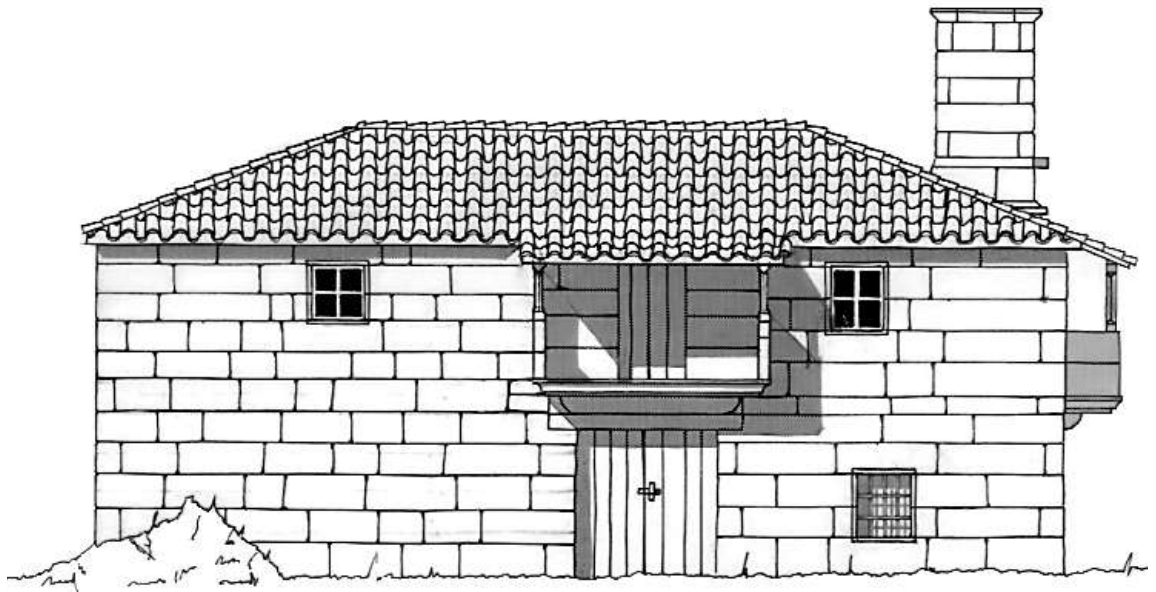
PLANTA DO 1º ANDAR

**Todas as construcións e a súa disposición xiran ao redor do traballo no campo e a atención á gandeiría.**

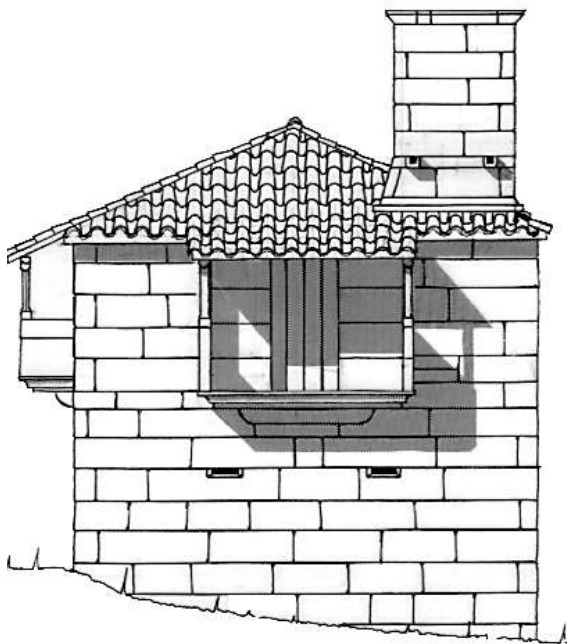
#### **4.- PROCESO CONSTRUCTIVO**

forma constructiva é moi sinxela, con pobreza de recursos e medios. Feita por xente con pouca experiencia, na maioría dos casos polos propios labregos (exceptuando a arquitectura culta de Pazos e Monumentos) con materiais que se tiñan a man, orixinais ou pertencentes a outras edificacións antigas existentes, neste caso aprovei-

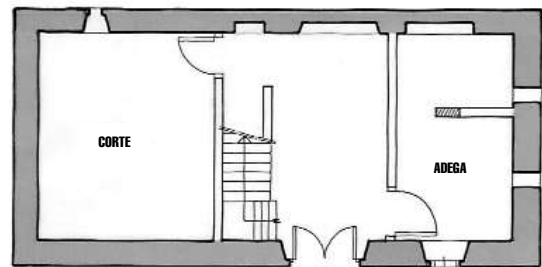
tando sillares, arcadas ou columnas dos antigos cenobios e eremitorios moi abundantes na Ribeira Sacra, empregando pedra granítica ("de grao") salvo na zona Leste, que troca esta materia pola pedra pizarrosa en lascas chamadas "Xisto", madeira de castiñeiro ou carballo (moi abundante na zona), ladrillo e tellas curvas de cerámicas próximas, feitas de barro arxiloso moi abundante por Niñodagua.



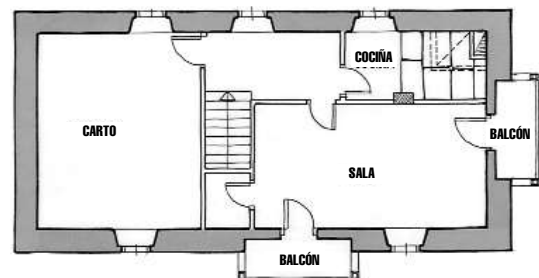
FACHADA PRINCIPAL



VISTAS LATERAIS



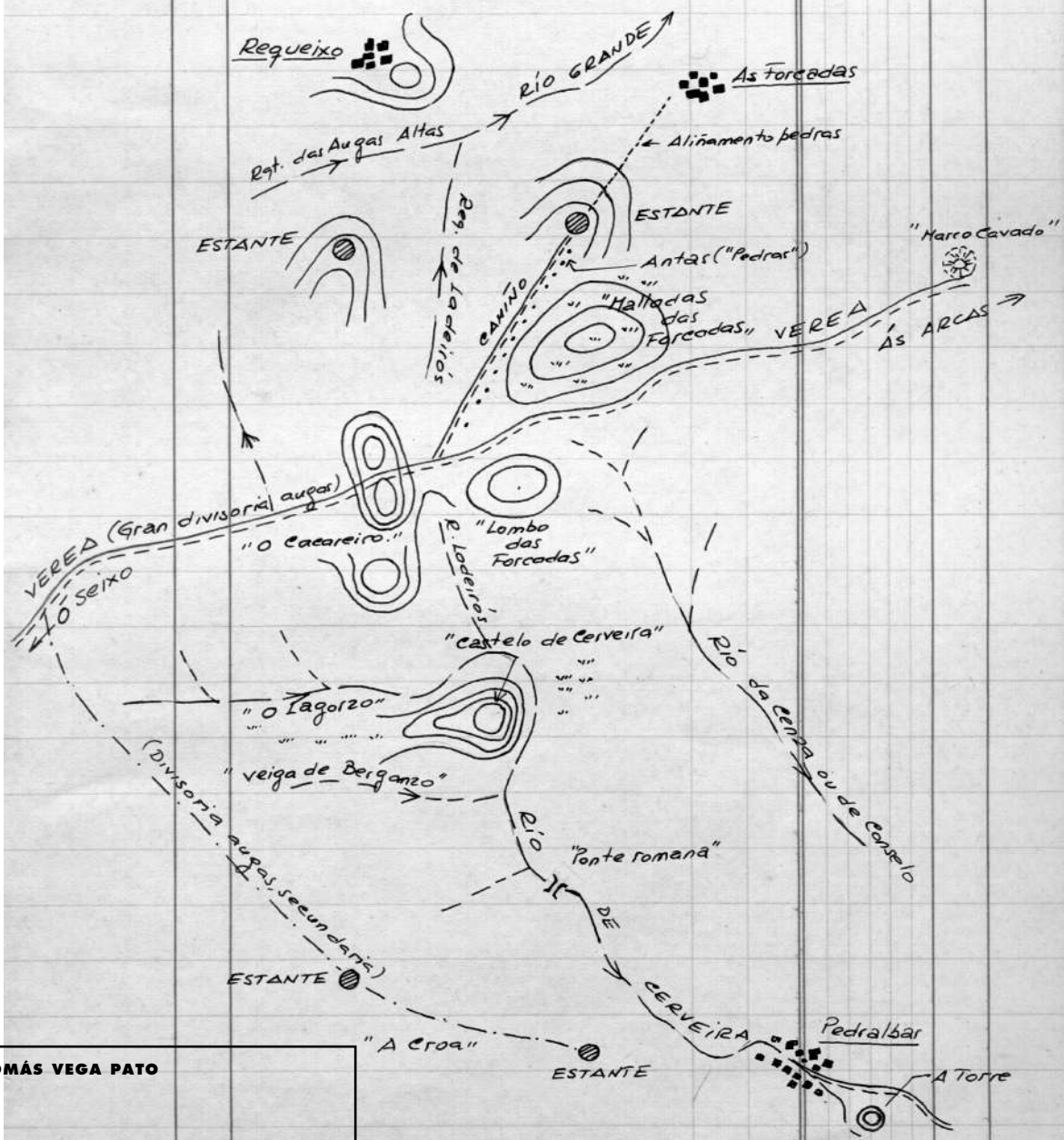
PLANTA BAIXA



PLANTA DO 1º ANDAR

CROQUIS  
(11-9-86)

353



**TOMÁS VEGA PATO**

Biografía, consultar «Raigame» nº 1"