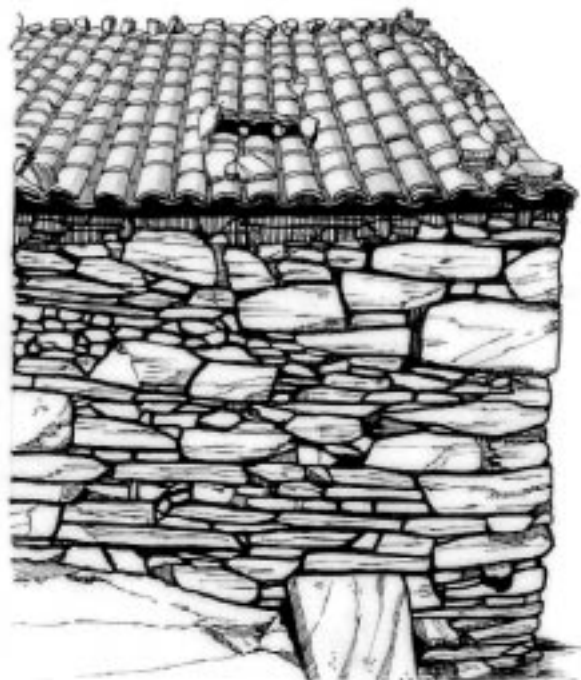




Na arquitectura popular corrente, é dicir, na maioría das casas rurais desta zona, a chimenea case non aparece, reducíndose a súa presenza a unha abertura entre as tellas do tellado, ou simplemente facendo que o fume da lareira interior da casa se cole por entre as tellas.



FERNANDO RODRÍGUEZ NESPEREIRA

Biografía, consultar

«Raigame» nº 0 e «Raigame» nº1.



Fernando Rodríguez Nespereira

Debuxos orixinais: Gilberto Rodríguez Nóvoa

ELEMENTOS DE ARQUITECTURA POPULAR III:

CHIMENEAS, ESCALEIRAS E PATIOS OU “CURROS”



CHIMENEAS

A chimenea é un elemento singular, característico da arquitectura popular, á que antigamente se lle dada moita importancia.

O tamaño, a fortaleza e o número de chimeneas nunha mesma casa denotaba, de cara ao exterior, a abundancia no comer, que naquelas épocas era síntoma de riqueza.

Por todo elo, vemos na maioría dos pazos potentes chimeneas nas que o canteiro, encargado da súa realización, dispuña elaborados sillares e esmerábase en deixar a súa impronta, adornándoa e rematando con singulares moldu-

ras, tapas e sofisticados pináculos.

Na zona da Ribeira Sacra Ourensana, existe unha clara diferenciación entre as chimeneas dos Pazos ou casas importantes, pouco abundantes, e o resto das construcións vivideiras, onde este elemento pasa desapercibido o simplemente non existe.

A chimenea dos Pazos é potente, robusta e alargada, sobresaíndo do muro como prolongación do mesmo. Está feita con boa cantería, de planta cuadrada xeralmente e forma de pirámide truncada, na que a pendente é a prolongación da campá da lareira interior, rematada con lousas de pedra sobre curtos pés con pináculos de remate encima da referida lousa.

Cando a chimenea carece de tapa superior, ou os espacios para a saída do fume son moi grandes, soe ter gárgolas máis ou menos sobresaíntes que evacúan a auga que penetra polo seu interior e que, deslizándose polas lousas inclinadas interiores a distinto nivel, recóllena e vértena nas gárgolas, para saír posteriormente ao exterior.

As súas grandes dimensións non son consecuencia do seu funcionamento, xa que a saída do fume das lareiras pódese resolver con menos sección. Sucede que, máis que un elemento funcional é, na maioría das veces, un símbolo de abundancia e grandeza.

A forma e tamaño da chimenea vai decrecendo a medida que a casa é máis pequena ou de menor importancia, perdendo ese carácter de prominencia sobresaínte, aínda conservando a súa funcionalidade con un menor tamaño.

Na arquitectura popular corrente, é dicir, na maioría das casas rurais desta zona, a chimenea case non aparece, reducíndose a súa presenza a unha abertura entre as tellas do tellado,

Algúns exemplos de chimeneas elaboradas, situadas en casas de certa importancia.



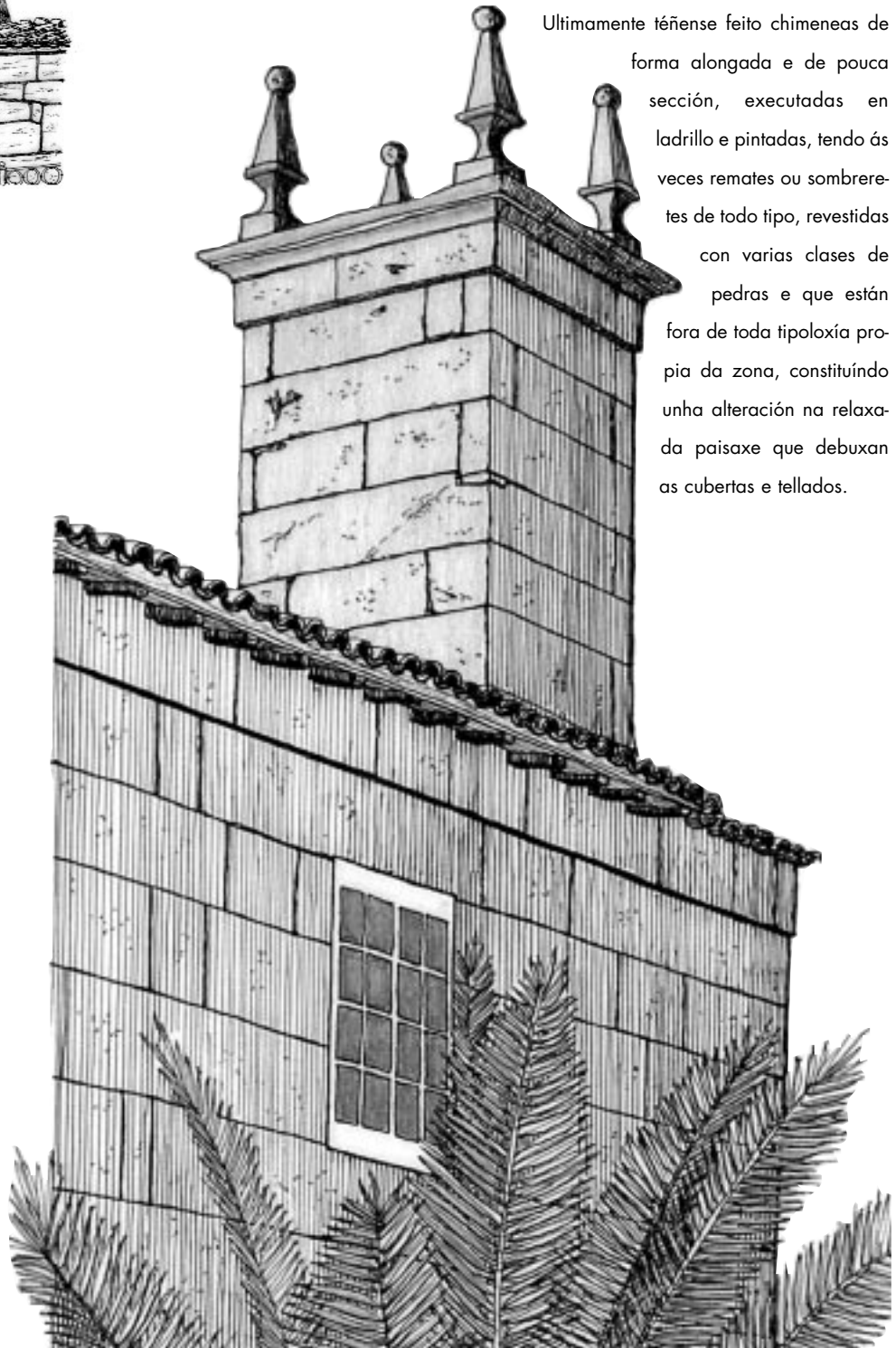
A forma e tamaño da chimenea vai decrecendo a medida que a casa é máis pequena ou de menor importancia, perdendo ese carácter de prominencia sobresaínte, aínda conservando a súa funcionalidade con un menor tamaño.



A chimenea dos Pazos é potente, robusta e alargada, sobresaíndo do muro como prolongación do mesmo. Está feita con boa cantería, de planta cuadrada xeralmente e forma de pirámide truncada, na que a pendente é a prolongación da campá da lareira interior, rematada con lousas de pedra sobre curtos pés con pináculos de remate encima da referida lousa.

ou simplemente facendo que o fume da lareira interior da casa se cole por entre as tellas despois de deambular polo sobrado da cociña e así afumar os chourizos e carnes da matanza que se puñen alí colgados para o seu secado e afumado.

Ultimamente téñense feito chimeneas de forma alongada e de pouca sección, executadas en ladrillo e pintadas, tendo ás veces remates ou sombreretes de todo tipo, revestidas con varias clases de pedras e que están fora de toda tipoloxía propia da zona, constituíndo unha alteración na relaxada paisaxe que debuxan as cubertas e tellados.



ESCALEIRAS

Ao falar deste elemento constructivo, débemos cinguir case exclusivamente ás exteriores, xa que a comunicación polo interior, a excepción das casas da estrada, practicamente non existe. Nas casas da Ribeira Sacra Ourensana, abertas, soleadas con corredores e patíns, non é normal atopar comunicación entre a planta baixa e a alta polo interior, e cando a hai é unha simple estrutura de madeira de moita pendente pola que se accede ao fallado, pero sen comunicación coa planta baixa.

Ao estar situada a cociña lareira na primeira planta, xunto cos dormitorios, non se fai necesario establecer comunicación interior coa planta baixa, ao revés do que ocorre nas terras da zona de Arzúa e Melide por exemplo, onde a presenza da cociña na planta baixa colindante cos cortellos e tendo os dormitorios na planta alta, fan necesario unha comunicación interior, carecendo neste caso de escaleira exterior.

Podemos distinguir dous grupos de escaleiras: as sencillas e humildes de madeira e as compactas de pedra, ben macizas ou ben ocas con trasteiros na súa parte baixa.

a/Escaleiras de madeira

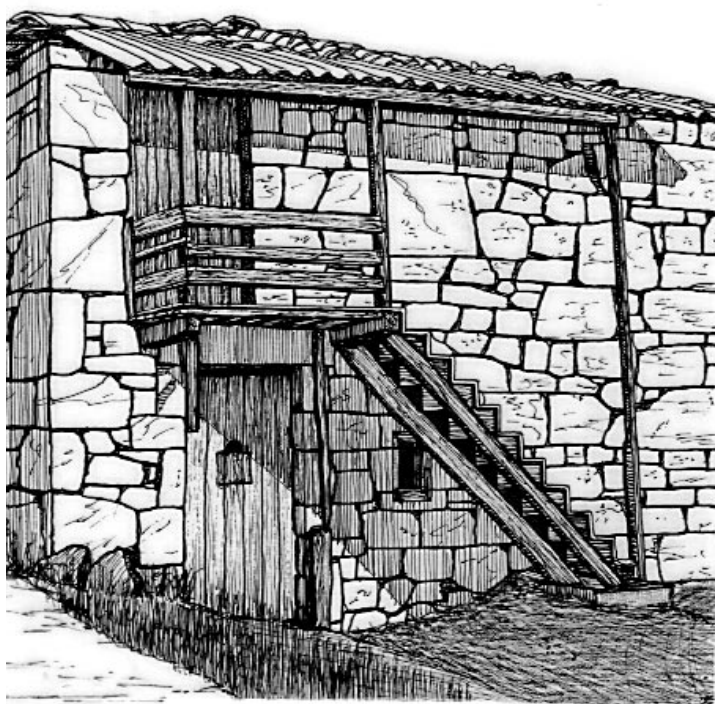
As escaleiras exteriores de madeira sitúanse nas casas máis pobres, así como na subida a palleiros da planta alta das construcións auxiliares, separadas das casas e dedicadas na planta baixa a cortes.

A estrutura destas escaleiras componse de dúas vigas, xeralmente sen traballar, en disposición inclinada formando as zancas das escaleiras,

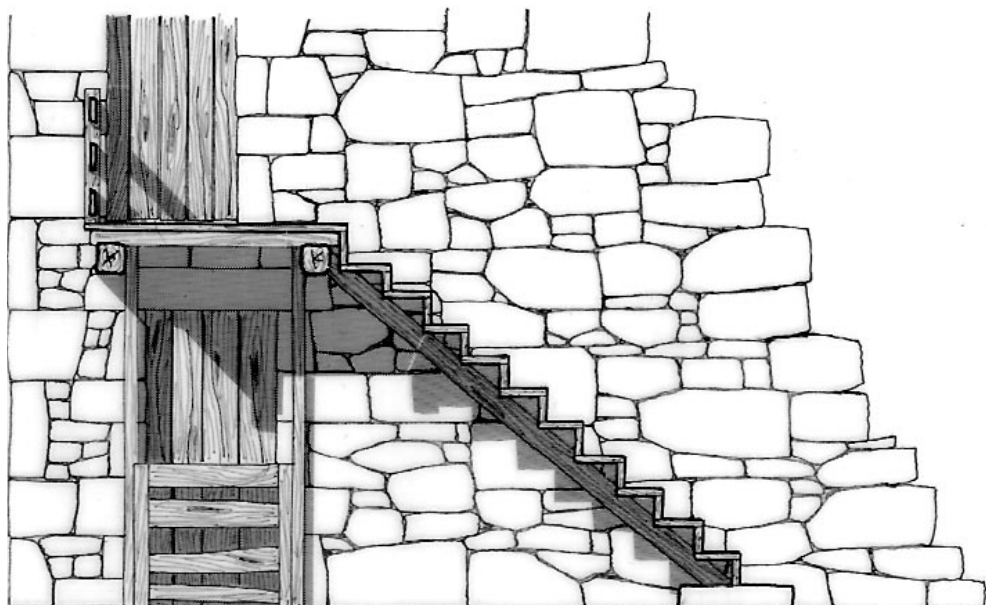
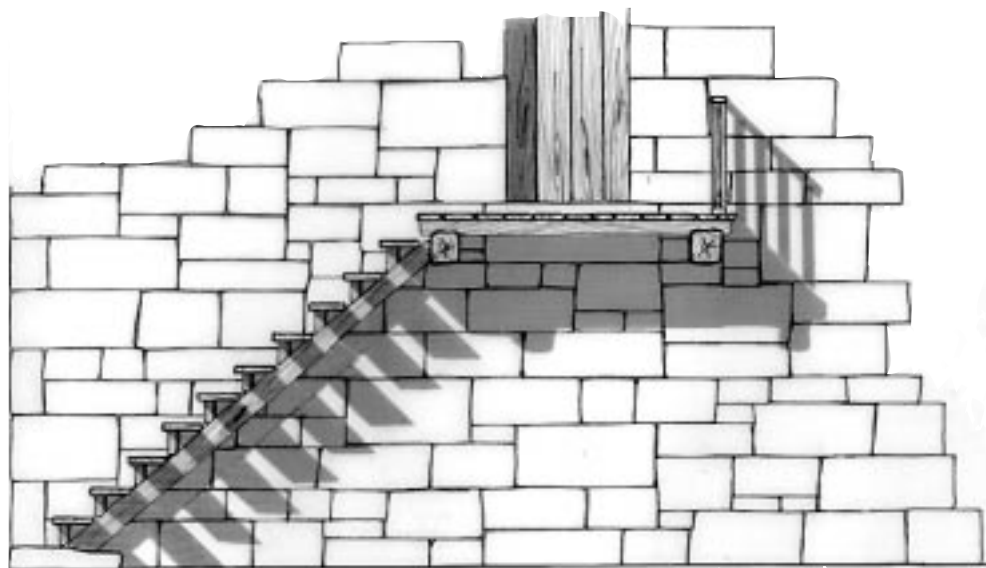


Pobres e sinxelas escaleiras de madeira.

As escaleiras exteriores de madeira atópanse nas casas máis pobres, así como no acceso ó palleiro sito na planta alta das construcións auxiliares.



Nas casas da Ribeira Sacra Ourensana, abertas, soleadas con corredores e patíns, non é normal atopar comunicación entre a planta baixa e a alta polo interior ... ao revés do que ocorre nas terras da zona de Arzúa e Melide por exemplo, onde a presenza da cociña na planta baixa colindante cos cortellos e tendo os dormitorios na planta alta, fan necesario unha comunicación interior.



Seccións constructivas nas que se pode ver o material a empegar.

nas que se insertan os pasos de madeira, ben só a pegada ou completa con pegada e contrapegada que se apoian mediante pezas cortas verticais a modo de cuñas sobre as vigas zancas. Estas escaleiras rematan case sempre nun corredor adosado á fachada, igualmente de madeira, cunha sencilla baranda de simples barras horizontais apoiadas en pés direitos que serven de sustento ao vó do tellado, que sempre cobre o corredor. Debido á pouca duración no tempo destas escaleiras de madeira situadas no exterior, é normal atopar escaleiras de madeira nas

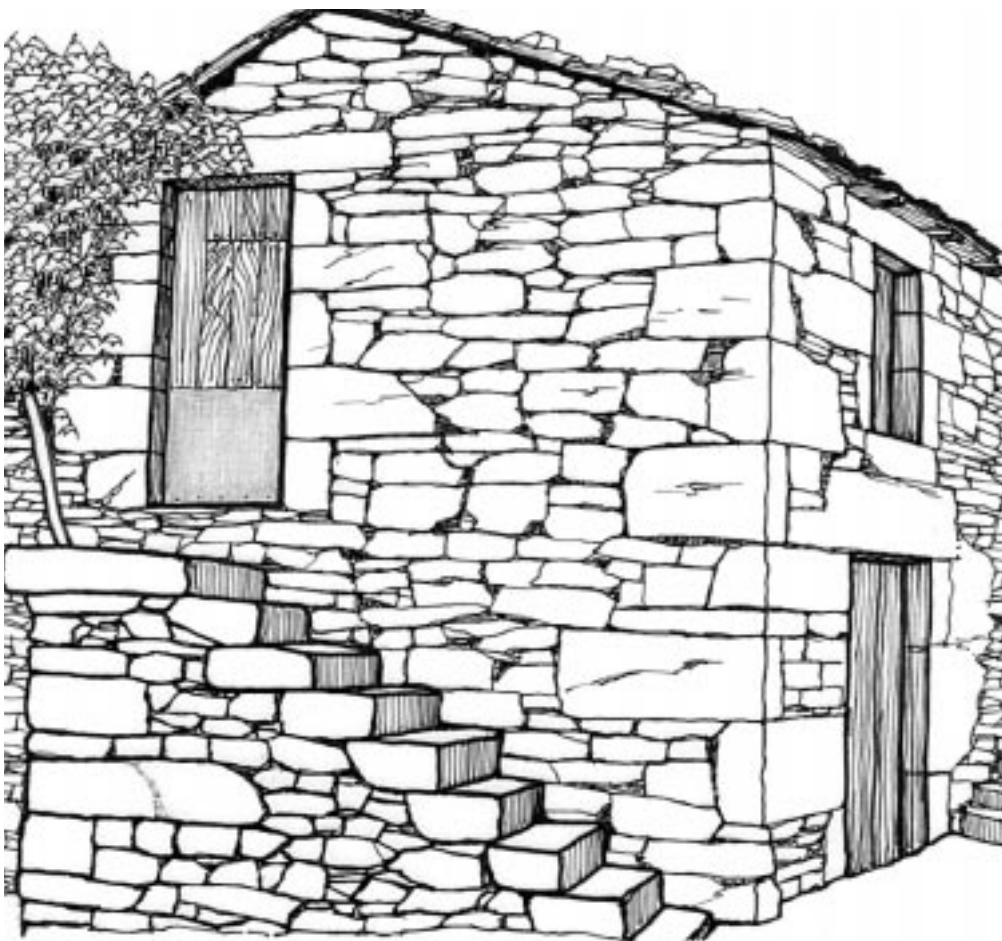
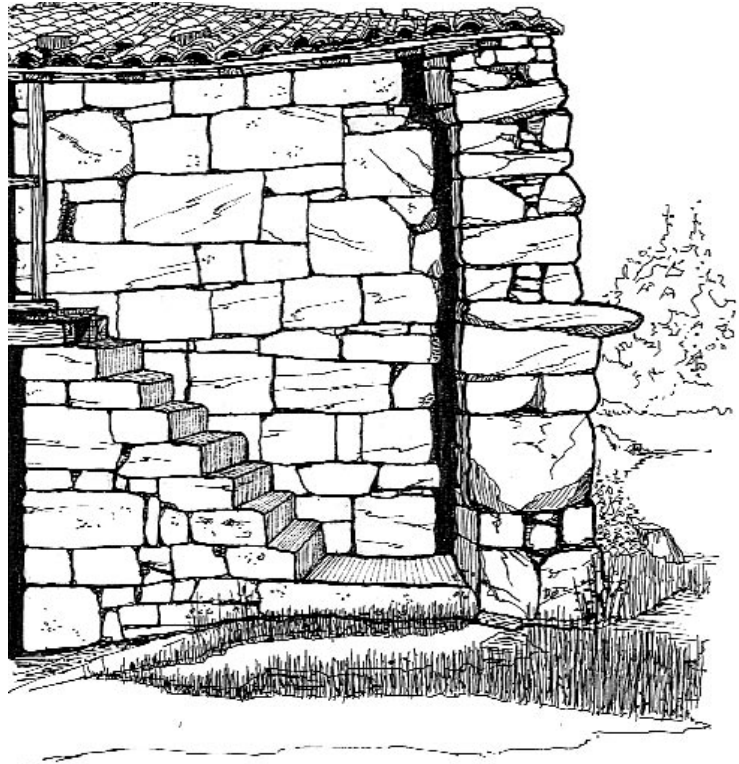
que os seus tres primeiros pasos son de pedra labrada, tendo como obxectivo impedir que a madeira se apoie na terra e comece a se pudrir.

b/Escaleiras de pedra

As escaleiras exteriores en pedra abundan na zona e a súa durabilidade e forza fan que sexa o tipo de escaleira máis empregado.

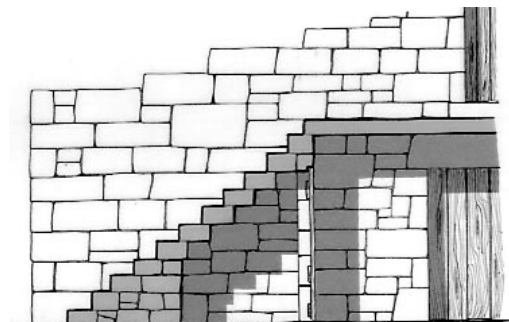
Constructivamente as dúas formas diferenciadas son:

- Potentes escaleiras macizas en todo o seu trazado até o chao formando parte en moitas ocasións do muro da fachada.
- Pasos de pedra labrada sobre muros laterais que os pechan, conservando valeira a súa parte



Simples ou máis elaboradas as escaleiras de pedra dominan a forma e a tipoloxía deste elemento constructivo. Esta zona caracterízase polo acceso exterior ás vivendas, polo que case non existe comunicación polo interior da casa.

Nesta zona abundan as escaleiras de pedra exteriores de construción sinxela nas casas humildes e algo máis rebuscadas nas casas máis importantes.



Escaleira con hoco no seu interior utilizado casi sempre como trasteiro.



Escaleira maciza sin aproveitamento interior.



interior, que serve case sempre de fallado ou leñeira, e ás veces para aloxar un pequeno galiñeiro.

As escaleiras exteriores están case sempre descubertas, exentas de toda protección contra a chuvia. É normal que estas escaleiras no teñan barandas ou se algún día as tiveran hoxe xa non existen. Isto dá idea da súa simpleza constructiva e da súa funcionalidade, exenta de adornos e florituras.

Chama a atención o pouco descansado dos pasos, tendo tabicas moi altas e pegadas estreitas, moi axustadas no seu trazado.

Esto débese ao pouco desenrolo que tiña a escaleira que ás veces saía até o camiño, onde estorbaba para o paso de carros, polo que tendía a se reducir o trazado aumentando a súa inclinación.

Tamén podemos destacar como escaleiras sin-

gulares as dos Pazos, onde a súa execución é máis esmerada. Os pasos son descansados, labrados en fino con vó en redondo. Estas escaleiras son máis anchas que as anteriores e existe baranda de forma maciza, sendo este antepeito de pedra labrada de 20 cms. de espesor e remate en pasamaos de pedra redondeado, no que apoian fermosos pilares de pedra con aristas con forma de oito para sustentar o vó que neste caso cobre toda a escaleira.

En canto á tipoloxía das escaleiras podémolas clasificar en:

-Escaleiras adosadas ou formando parte do muro da fachada e dispostas de forma paralela a ela, rematando xeralmente en corredor.

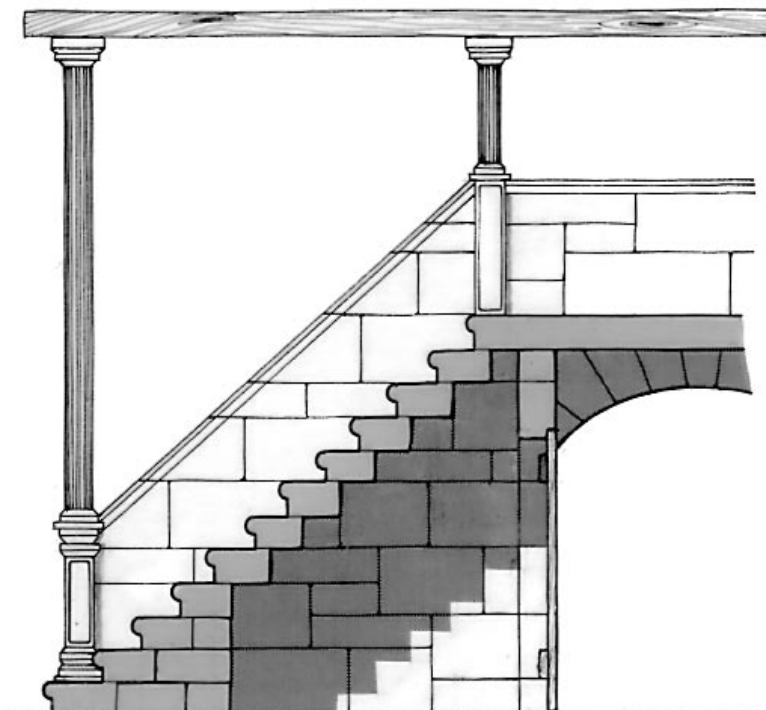
-Escaleiras perpendiculares á fachada desde o exterior até o muro da casa, rematando na porta de entrada.

-Escaleiras de dous tiros ou quebradas, con descansos intermedios.

-Escaleira insertada, en forma perpendicular desde o exterior ao interior da casa.

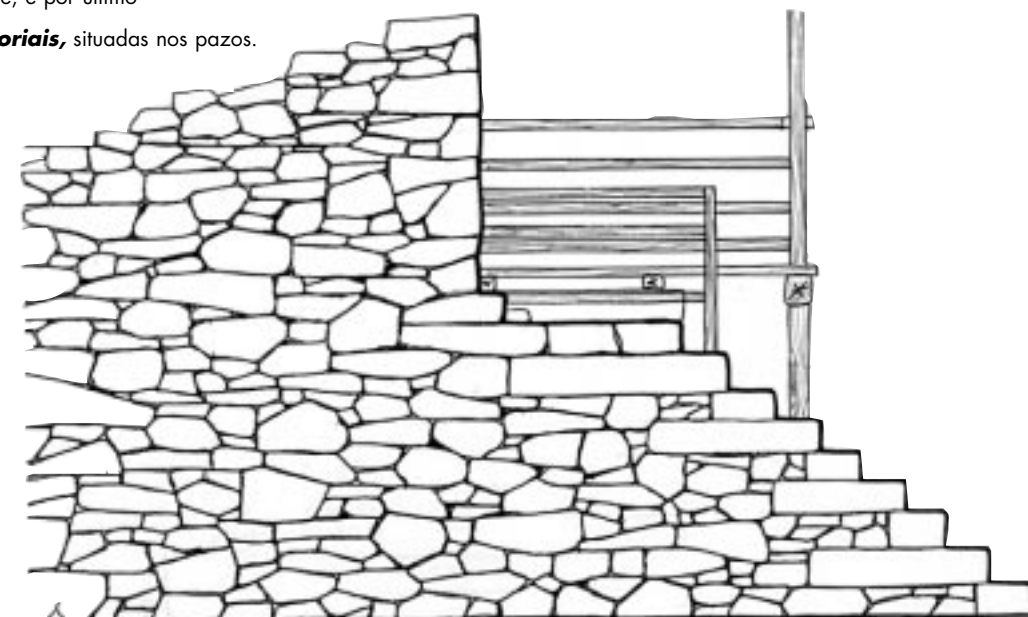
-Escaleiras compartidas, cando se utilizan para acceder a dúas casas adosadas; podendo ser única ou dobre, e por último

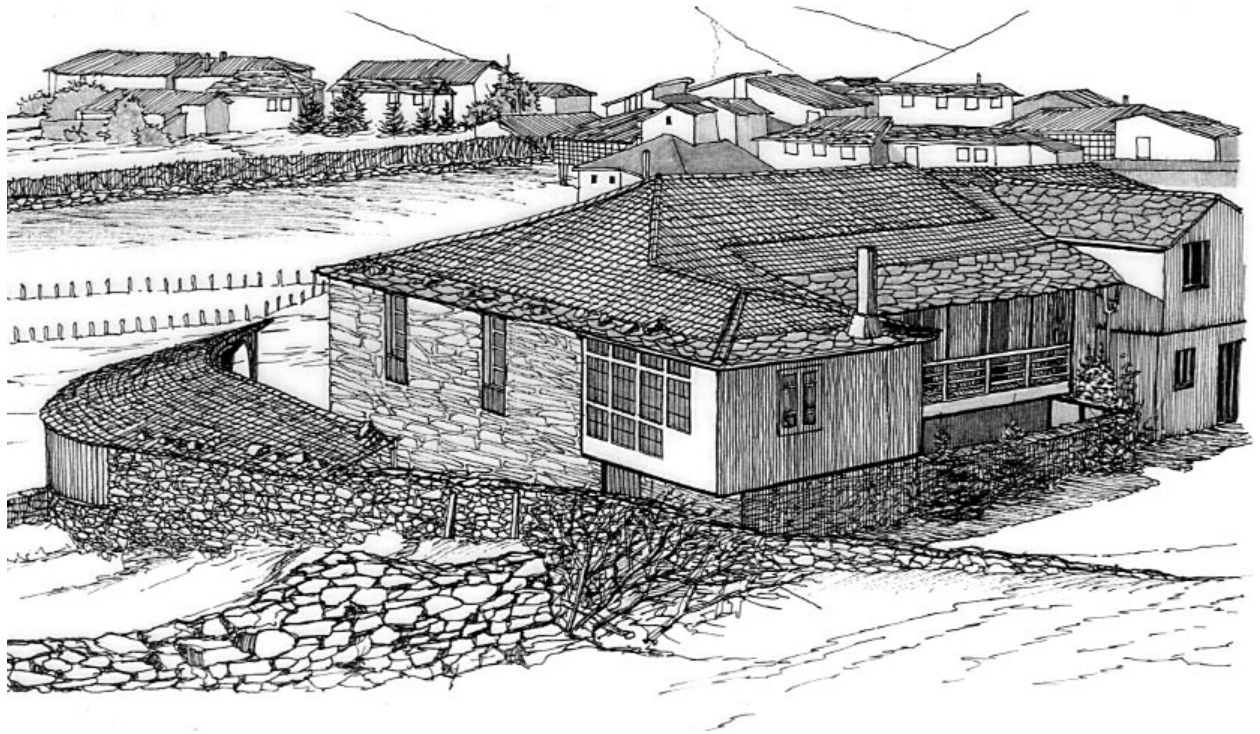
-Escaleiras señoriais, situadas nos pazos.



Escaleira de pazo con baranda maciza, pasos labrados, cuberta e con trasteiro no seu interior.

Baranda de madeira dunha casa humilde.





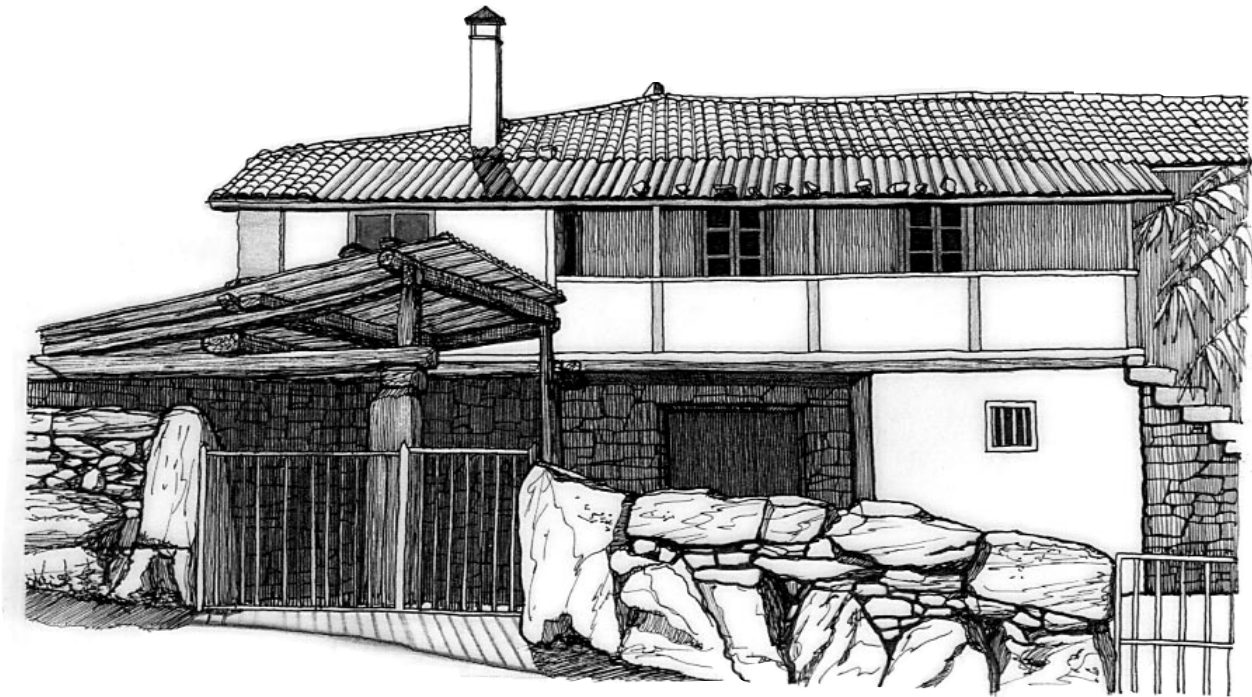
PATIOS OU CURROS

O patio é un dos elementos máis característicos e representativo das casas rurais de Galiza e concretamente desta zona, situados circundando a modo de muralla protectora as casas principais e exercendo como centro dominador e de relación da vida doméstica.

Ademais de protexer e deslindar, con alta muralla de pedra o perímetro da casa, o muro configura un recinto onde todo se amontona en desdoso orden, constituíndo a antesala das dependencias de planta baixa.

A este recinto accédese desde o exterior, por medio dun portalón de carro, normalmente de dúas follas, con porta manual insertada no portalón para paso peonal sen ter que abrir o portalón. Este portalón de grosas táboas trabado con grandes claves posúe uns bastos nervios para a súa apertura, con tranca interior e elaborados tiradores, chamadores e peitos de peche.

Moitas veces, esta entrada está protexida cun amplo tellado a dúas augas a modo de parugas protector, que ampara da chuvia mentras se procede á lenta apertura do portalón.



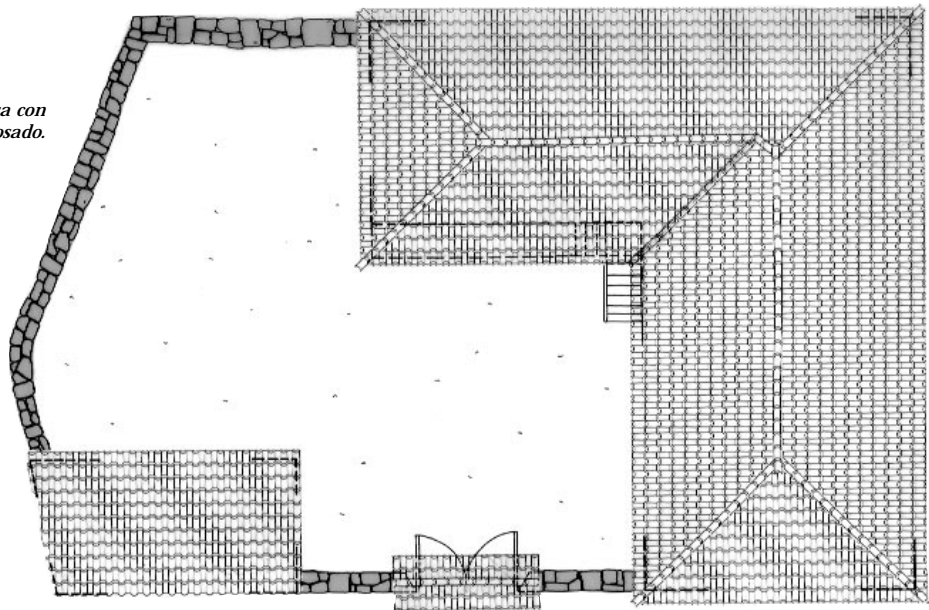
No patio desenrólanse as tarefas relacionadas co uso dos baixos. Concretamente no territorio de estudo abunda a gandería, agricultura e viño, polo que no primeiro e segundo caso as dependencias da planta baixa son cortes, sendo a forraxe e o estrume transportado desde o campo até o curro onde se vacía e para despois ser introducido no seu definitivo empraçamento.

No caso de que as dependencias da planta

baixa sexan adegas (non sempre, xa que en moitos casos son edificios independentes de planta baixa) lévanse a cabo no patio os labores de lavar e preparar as cubas.

Igualmente o esterco das cortes é acarreado e apilado no carro que está situado no patio, procedendo logo a xunguir o gando e saír cara o campo.

Patio ó redor de tres paredes da casa con alpendre adosado.



**A cantería de
muros que
circundan o
curro é da
mesma feitu-
ra que os da
casa, o que
dá unha idea
da importan-
cia que se lle
dá na casa
rural a este
recinto.**

A cantería de muros que circundan o curro é da mesma feitura que os da casa, o que dá unha idea da importancia que se lle dá na casa rural a este recinto, e normalmente elévase a súa altura até chegar á porta de entrada, onde coroa o portalón cun ancho e grande dintel de pedra lixeiramente redondeado na súa cara superior, rematado con pináculos aos lados e santo na súa parte central como no caso dos pazos.

Pódese atopar dentro do patio os cabaceiros, case sempre encima do muro do patio, e algunha vez encima do portalón de entrada e tamén alpendres e tundais adosados pola parte interna aos muros de peche.

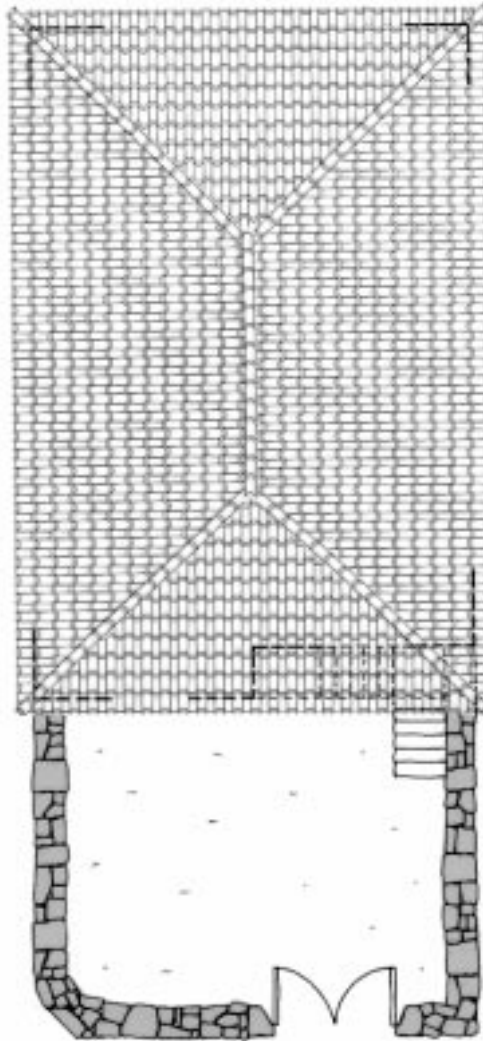


Por último, indicar que as formas dos patios son moi variadas, predominando as seguintes

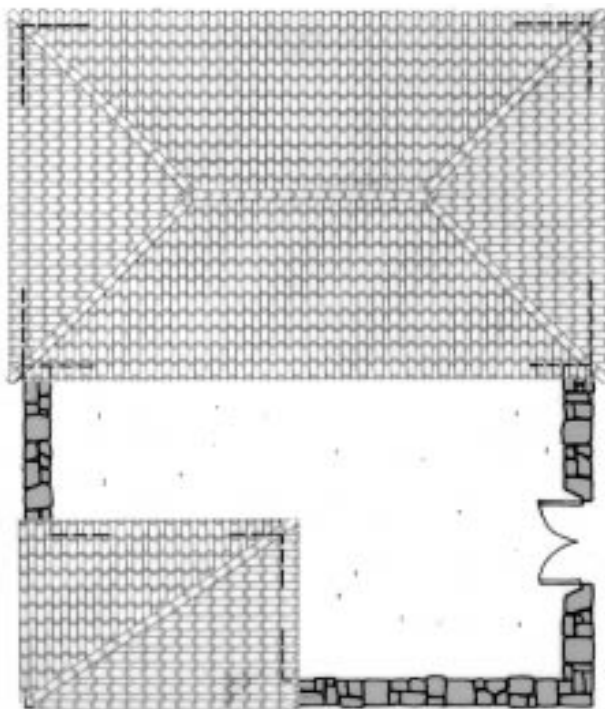
tipoloxías de patios:

- Patio situado no fronte da fachada principal polo seu lado curto.
- Situado ao longo da fachada principal.
- Ao redor de dúas fachadas da casa, a corta e a longa.
- Patio ó redor tres fachadas da casa.
- E patio interior, normalmente en pazos.

Non se ten atopado ningún caso no que a muralla do patio pechase todo o perímetro do mesmo.

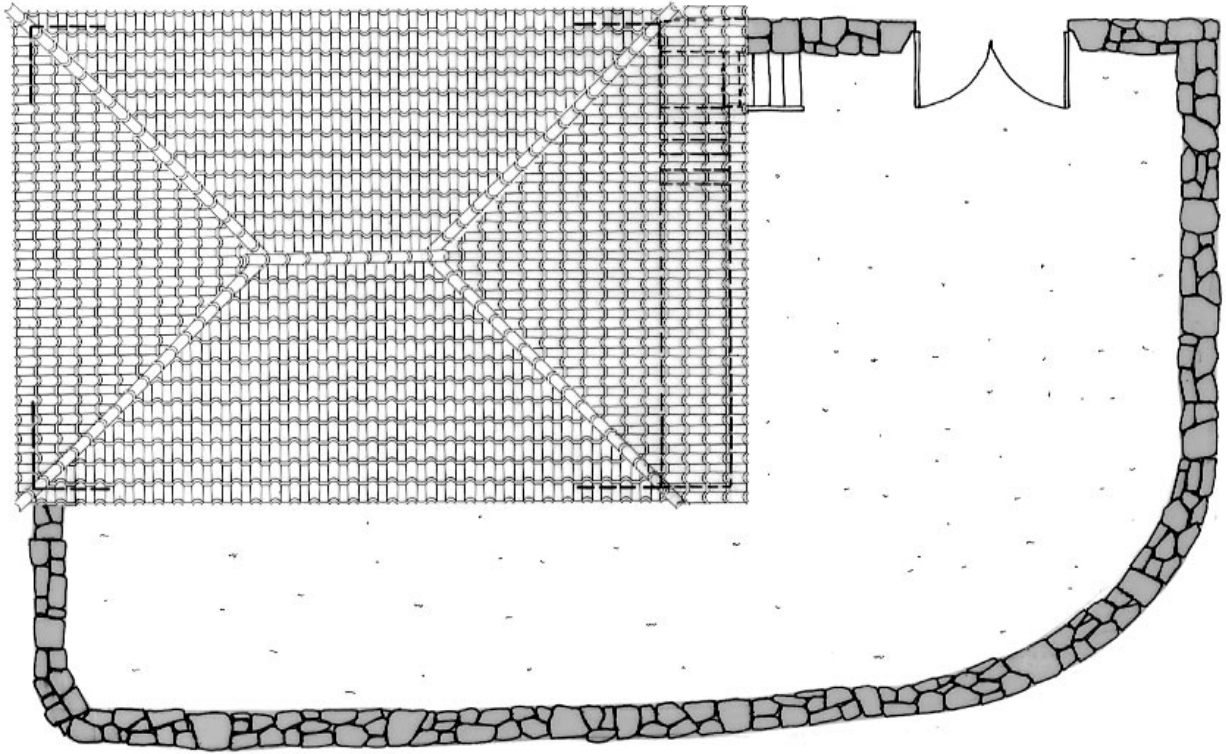


Patio situado no fronte da fachada principal polo seu lado curto.

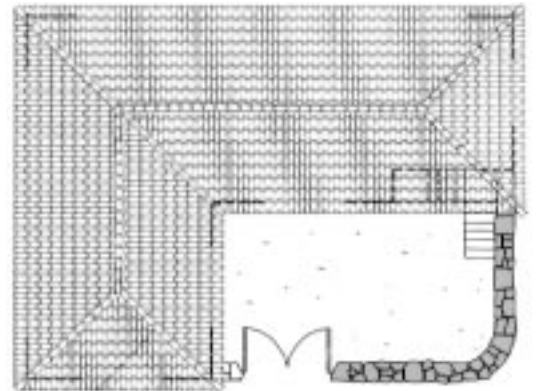


Patio ó longo da fachada principal.

As casas importantes e pertencentes a xente máis pudente, sen chegar a seren pazos, tiñan polo xeral un patio na súa parte anterior como centro dominador e de relación da vida interior.



Patios rodeando dúas fachadas da casa.



Patio interior existente en algúns pazos como o de Bouzas de Fondo de Sta. M^a. de Melias.

