



**Non é nen foi a nosa intención ao facer este modesto estudo, o de impor ou dogmatizar sobre o modo de recuperación e rehabilitación rurais desta zona, senón a de sensibilizar sobre a protección do patrimonio rural, servir de axuda a quen non tendo coñecemento o necesite, sabendo que existen outras formas e modos de entender a rehabilitación igualmente válidos.**

**Móvenos o contribuir a que o noso patrimonio rural histórico, froito de tantos séculos de tradición, non desapareza e ao tempo se poida facer outro tipo de restauración co emprego de materiais novos e innovadores. Este estudo pretende que non se perda a arquitectura rural como legado a transmitir ás vindeiras xeracións.**

**FERNANDO RODRÍGUEZ NESPEREIRA.**

- Realiza estudos universitarios na E.A.A.T.T. de Madrid onde se licencian no ano 1972 como Arquitecto Técnico en Execución de Obras.
- Profesor numerario de Debuxo por oposición en prácticas de Delineación.
- Membro da Comisión de Turismo da Cámara de Comercio de Ourense.
- Autor da Guía Turística Ourense.
- Asesor do Patronato de Turismo de Ourense.
- Desempeñou o cargo de Aparellador Municipal nos concellos de Entrimo, Muiños e A Rúa.
- Realiza varios traballos por encargo

da Consellería de Educación da Xunta e dicta conferencias.

No apartado de restauracións e rehabilitacións, podemos destacar os seguintes traballos:

- Estudo, valoración e recomendacións para a rehabilitación da casa rural galega nas comarcas de Arzúa e Melide.
- Estudo da arquitectura, recursos turísticos e rehabilitación da casa labrega e o seu acomodo para o turismo rural na Ribeira Sacra Ourense.
- Inventario de recursos turísticos da

Ribeira Sacra Ourense e Lucense.  
- Señalización turística da Ribeira Sacra.

No apartado de Exposicións compre subliñar:

- A nosa Arquitectura Rural.
- Ourense vello, o noso patrimonio.
- Arquitectura Popular na Ribeira Sacra Ourense.



# REHABILITACIÓN-II

## SUXERENCIAS PARA A REHABILITACIÓN DAS CASAS RURAIS NA RIBEIRA SACRA

### A NTECEDENTES

*Unha vez estudado o medio rural da Ribeira Sacra, a formación dos núcleos, o funcionamento e forma das casas, examinando os seus detalles, a súa feitura e forma constructiva, dándonos conta da sabiduría da arte popular rural, podemos sacar conclusións que nos conduzan á salvagarda da Arquitectura Popular dentro do que mereza a pena rehabilitar e conservar, do que é unha ruína sen máis.*

**As suxerencias que apuntamos non pretenden ser exhaustivas nen autosuficientes, quedando abertas ao diálogo de outros pareceres. Son estas soamente, unha pequena guía práctica co fin de buscar a identidade e o máximo respecto á forma constructiva e elementos fundamentais do carácter propio da Ribeira Sacra como zona de estudo.**

*A pobreza das construcións, a sinxeleza dos materiais e a pouca calidade, que ás veces teñen as edificacións, non nos deteñen na idea de buscar a solución máis axeitada. Até a máis pobre palleira ten unha interpretación, se é un elemento representativo con valor arquitectónico, adecuada para lle dar un uso acorde coas necesidades actuais.*

### 1. RECOMENDACIÓNS DE CARÁCTER XERAL E DOTACIONAL

- Débense deixar os accesos e as comunicacións cos povos e as aldeas, de xeito racional, sen grandes obras, ampliando as estradas e arranxando o seu firme, canalizando augas, creando fontes aos lados dos camiños, pero mantendo no posíbel a natureza da paisaxe ao redor das mesmas sen estragar o arbolado e a vexetación das cunetas.
- Hai que dotar de alcantarillado e de depuración de augas residuais aos

núcleos de poboación que non os teñen. Canalizar a este alcantarillado as saídas de auga das vivendas, saneando as rúas e camiños que a miúdo se anegan de auga.

- Facilitar, na medida do posíbel, a auga de traída a todos os núcleos e onde non sexa posíbel, arranxar as fontes públicas, coidando da súa potabilidade, acondicionando os seu redores.
- Pódese, polo menos nos núcleos urbanos, enterrar as conduccións de electricidade e telefonía aéreas que tanto afean, coas súas colgaduras, o aspecto estético dos povos, eliminando os postes de madeira e formigón.
- Derribaranse, por conta municipal ou particular, as construcións inservibeis ou ruinosas, así como os engadidos que sendo contrarios ao carácter propio do povo, estean en desuso e sexa fácil a súa eliminación.
- Recuperar os espazos públicos, airas (non lles botar formigón, como se ven facendo), campos públicos de esparcemento, soutos, camiños, fontes, etc.

## 2. SUXERENCIAS PARA A REHABILITACIÓN DAS CASAS RURAIS

Descubriremos agora dunha maneira pormenorizada, unha forma de tratamento aconsellábel das construcións e dos materiais empregados nas casas rurais, buscando solucións acordes coa tipoloxía desta zona que temos estudada e plasmada en estudos anteriores (ver Raigame nº 0, 1, 2, 3, 4), co fin de conquistar unha rehabilitación o máis axustada ao estilo propio desta área de traballo, non entrando aquí en intervencións máis ou menos grandes nen na cohabitación con outros elementos ou materiais modernos, que obrigan á intervención de técnicos cualificados.

### 2.1. Respecto ás cimentacións:

Existen poucos problemas que afecten ás cimentacións nesta zona, xa que polo xeral teñen bon firme, a non ser en zonas arxilosas de Xunqueira de Espadañedo ou cando os muros son de xisto. Non obstante, hoxe en día existen moitos procedimentos para recalzar ou reforzar as cimentacións que presenten problemas de asentamento ou de mala base, polo que é posíbel, sen ter que desmontar ou tirar os muros afectados, que teñen tanta historia, facer un realzo ou reforzo do firme onde sexa preciso conservar o muro orixinal.

### 2.2. Con relación aos muros ou paredes:

Algúns muros existentes, debido á súa vellez e ás veces á deficiente trabazón das pedras (debemos recordar que a maioría das mamposterías eran en seco ou ligadas simplemente con barro arxiloso) poden presentar problemas de estabilidade e polo tanto de conservación. Anque xusto é dicir que resisten ben o paso do tempo porque están superdimensionados para os esforzos que ían a



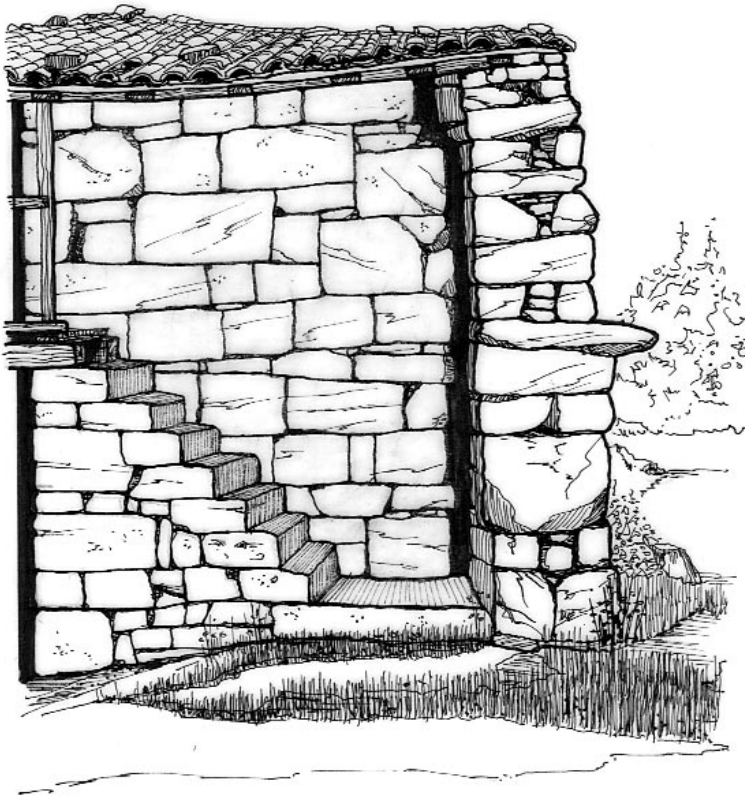
**Até a máis pobre  
palleira ten unha  
interpretación, se  
é un elemento  
representativo  
con valor  
arquitectónico,  
adecuada para  
lle dar un uso.**





**Débense deixar os accesos e as comunicacións cos povos e as aldeas, de xeito racional, sen grandes obras, ampliando as estradas e arranxando o seu firme.**

**Algúns muros existentes, debido á súa vellez e ás veces á deficiente trabazón das pedras poden presentar problemas de estabilidade e polo tanto de conservación.**



soportar. Os problemas dos muros antigos poden ser:

- **Desplome:** pódese corrixir calzando a cimentación até levar o muro ao seu sitio con medios mecánicos se este desplome non é acusado. En caso contrario sería mellor refacelo.

- **Abombamento:** este defecto só se produce en muros de cachotería, mampostería de pedra pequena ou de xisto. Pódese estaboar ou apuntalar de modo provisional, retirando entón as pedras que estean fora da vertical do muro, voltando a colocar esa "folla" ou cara do muro en situación vertical, con morteiro axeitado, no seu sitio, sen deixar ver a masa pola cara de fora.

- **Agretamento:** se a greta non é de importancia que poda afectar á seguridade do muro, pódese "coser" con anclaxes metálicos que inda quedando vistosos non afectan a beleza que poda ter ese muro de mampostería ou sillería. Tamén pódense ocultar refundíndoos na pedra.

- **Debilitamento:** esto so acontece en muros que foran construídos con pedras moi pequenas, de espesor reducido ou con cachotería ou laxas de xisto. Poden facerse varias operacións para conservar o muro en pé: rascado e limpeza das xuntas de barro que cecobren a pedra, introducindo por elas morteiro de cemento de xeito que quede refundido cara o interior. Se esta operación non é suficiente pódese recurrir a reforzar con formigón o muro pola súa cara interior, previa disposición dun encofrado.

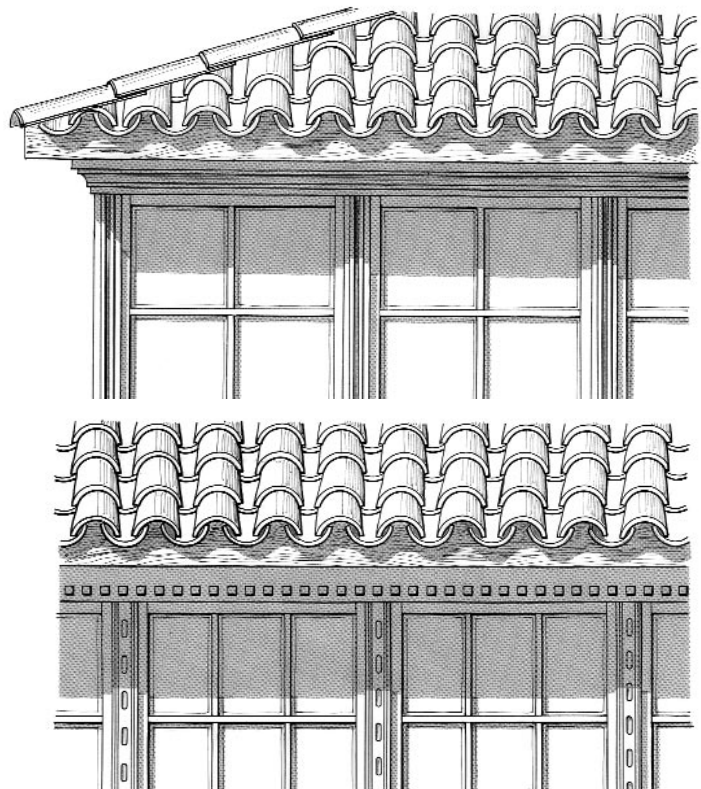
Cando sexa preciso facer un muro novo ou dar máis altura aos existentes e se dispoña de material similar para poder facelo, non é preciso facelo co ancho do muro que tiña antes, xa que o ligante

que hoxe se emprega permite trabar as pedras e conseguir a mesma estabilidade que tiñan os primitivos muros de 0,80 metros, sendo necesario (no caso da mampostería) facer só unha cara vista, facéndoo de ladrillo ou formigón polo interior adosándolle o muro de pedra (de espesor superior a 20 centímetros), colocando a pedra polo exterior da mesma forma que se se tratase dun muro novo, nunca dun modo aplacado (moda recente de mal gusto e anti-constructiva).

No caso de que os muros presenten problemas de cohesión, pódese zunchar na súa coronación con formigón armado, procurando que poda aparecerse na súa cara exterior con pedra, ou buscando unha solución ao tratamento exterior rompendo totalmente co anterior e posteriormente recibéndoo de branco.

En relación ao rexuntamento da pedra é moi importante que queden vistas sen restos de masa nas súas xuntas. É feo ver xuntas anchas nas pedras con morteiro de cemento gris. Soamente cando sexa imprescindible pola súa seguridade quedarán á vista. O normal é refundir a masa nas xuntas, facendo unha mestura que dé como resultado unha cor similar ao da pedra. Como exemplo podemos dicir que cunha masa feita con dúas partes de sábreo, catro de area, dúas de cemento branco e media de cemento gris máis colorante ocre pode obterse un bon resultado.

No se deberá poñer pedra pizarrosa ou granítica delgada aplacada coa súa cara ancha cara a parede. Os aplacados son artificiais e nunca se consegue dar efecto de mampostería. Tampouco se deben aplacar os cantos dos forxados ou frisos e as zonas voadas onde a pedra se fai pesada e antinatural. Soamente se deben colocar as pedras



de canto e imitando o aparello do muro normal se se dispón a pedra deitada.

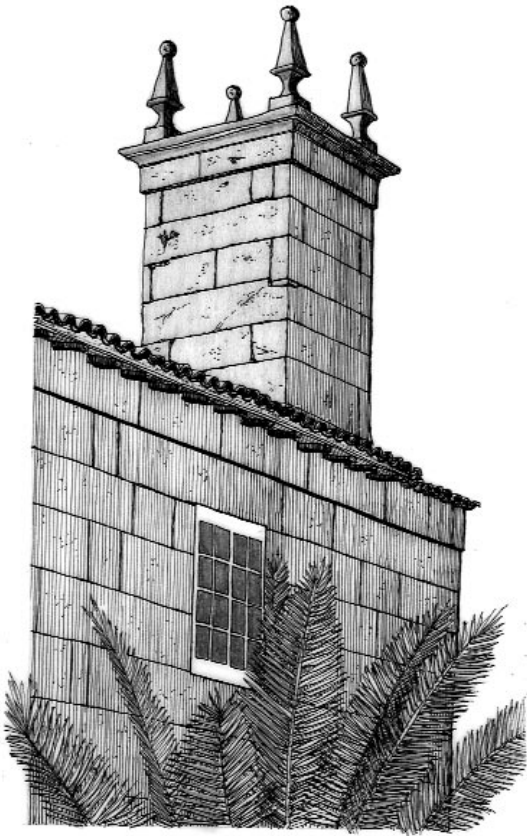
Polo interior das casas o muro pode quedar coa pedra á vista ou pódese recibir directamente, así como facer cámaras de aire onde sexa necesario, sobre todo nas zonas de dormitorios. Hai que pensar que todo o interior de pedra é frío e pesado, por eso, algún pano en branco ou cor dará lixereza e calor á decoración interior, intentando manter os jambeados interiores en pedra vista.

### 2.3. Respecto ás cubertas:

Esta parte das vivendas é a que está en peor estado de conservación, xa que é o elemento da casa que está máis en contacto cos axentes meteorolóxicos. As vellas cubertas que se atopan en mal estado deben ser desmontadas na súa totalidade e despois reconstruídas, empregando cando se poda as madeiras antigas que estean sanas e as tellas que antes tiñan.

**A tella debe ser curva preferibelmente árabe (independente o cano da tapa).**

**No caso dun pazo ou casa importante é case imprescindible a potente e alta chimenea de pedra labrada con tapa e remates piramidais nas súas esquinas.**



A madeira, a pesares de parecer vella e sen valor, na maioría dos casos consérvase en bon estado. Retirando a capa esterna, a máis afectada, unha boa limpeza e saneado é suficiente.

A estrutura destas cubertas débese manter, no posíbel, coas tesouras, a forma primitiva que tiñan, podéndose aplicar técnicas novas para evitar vicios coñecidos. Evitar os empuxes da estrutura da cuberta sobre os muros facendo un apoio sobre a soleira de madeira ou móvil, ou zunchando os muros pola súa cara superior con vigas de formigón

armado, atando en forma de anel todo o perímetro e tamén atirantando as tesouras.

Pódese poñer aillamento debaixo da tella, que sexa impermeábel. Hoxe atópase no mercado grande cantidade de produtos que cumpren con este cometido. Tamén se pode suplir este aillamento impermeábel colocando fibrocemento para o apoio da tella curva e poñendo rastreis polo interior e un aillamento rixido entre eles.

Por seguridade, comodidade e habitabilidade poderase executar unha planchada de formigón armado coas pendentes do tellado, coidando que os aleiros da planchada non sobresaian dos muros a fin de poder executalos despois con pedra voada sobre o muro capeado ou en madeira, vistos os pontóns como se facía antes. As placas ou planchadas teñen un espesor moi grosso,

que ao voar sobre os muros quedan demasiado pesadas e antinaturais.

As cubertas das pendentes non deben ser superiores ao 40% ao fin de non alterar a fisonomía exterior e a forma do volume existente. Pódense facer habitacións nas zonas de baixocuberta, sempre que non se altere a súa forma e non se fagan saíntes nelas, é dicir, mansardas, buhardas, terrazas, etc ... quedando como solución as xanelas en pinchos laterais ou ventás inclinadas na cuberta.

O material do tellado pode ser de pizarra irregular nas zonas altas de Castro Caldelas, Teixeira e Montederramo, procurando non poñer pizarra elaborada ou comercial a non ser que a intervención sexa importante e polo tanto se conciba unha vivenda globalizada, con proxecto arquitectónico e que o técnico así o aconselle.

No resto da zona a tella debe ser curva preferibelmente árabe (independente o cano da tapa) non mixta. A cor da tella é moi importante, xa que a tella existente nas antigas casas é parda, como corresponde ao barro da zona, e con certa rugosidade que co tempo se vai tornando en marrón. Unha tella nova tipo "Alicante" ou "Ponferrada" con barro cor roxa, con esmerada elaboración e superficie lisa, non dá adquirido a cor antiga, ou tardará moitos anos en facelo.

Polo tanto recoméndase empregar tella parda marrón claro (nunca tella cemento ou cerámica elaborada) que se integrará antes na paisaxe.

Hai que comprender que a cuberta é o 50% do volume externo da casa, polo tanto a súa forma e cor dominan o aspecto exterior da casa, destacando da paisaxe.

O ideal sería recuperar a tella vella, que é o máis adecuado. Se está estropeada pode recurrirse a colocar tella canal (a de abaixo) nova e manter as tapas antigas, xa que dado o traspaso das tapas da canal apenas se ve a nova.

O xeito de colocar fibrocemento por debaixo das tellas pode ser un bon sistema, procurando que non se prolongue o fibrocemento cara o exterior e se deixe ver no aleiro por debaixo.

#### 2.4. Respecto aos aleiros:

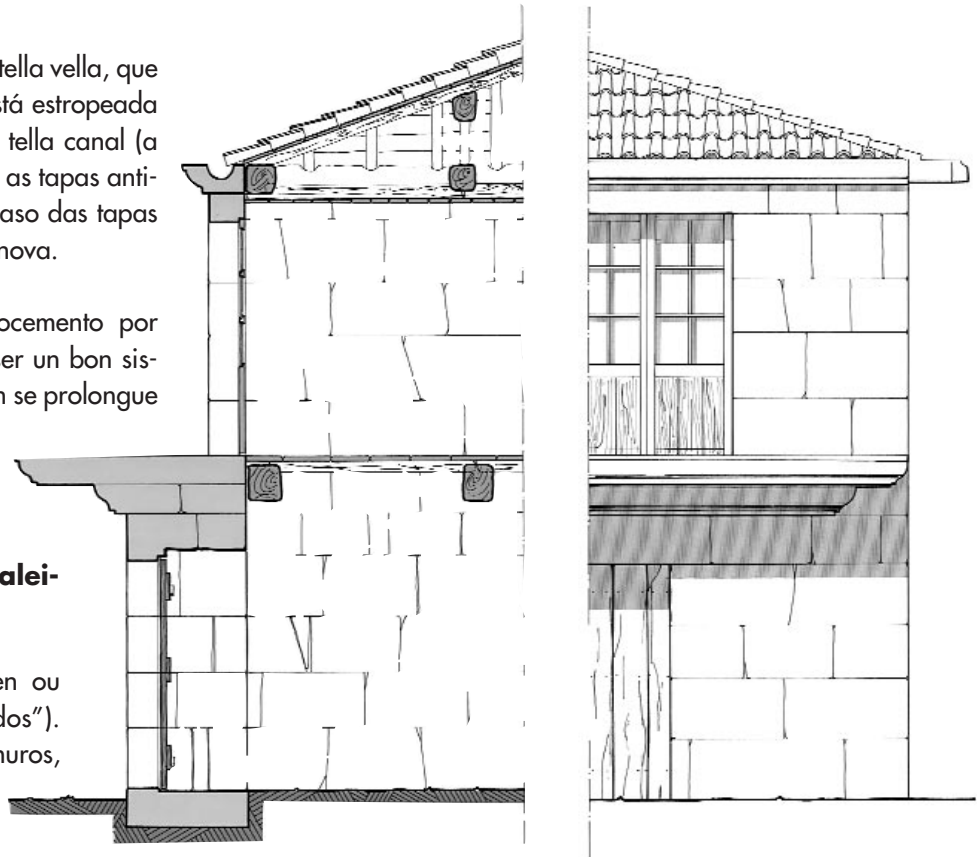
Os aleiros apenas existen ou son pequenos ("capeados"). Os remates sobre os muros, como xa se dixo, débense realizar con vós entre 10 e 20 cms., con pedras delgadas de 10 a 15 cms., voando sobre os muros e despois voando a tella ao mesmo tempo sobre elas.

Igualmente pódense dispor aleiros de madeira facendo sobresaír os pontóns, o enlatado e a tella da cuberta con un remate vertical na punta da táboa de 2 cms., que recorte con debuxo a forma das tellas.

Non é recomendabel facer vós de planchada de formigón.

Ás veces os vós prolónganse de maneira descarada para protexer as entradas, ou tamén para cubrir os balcóns, corredores ou solainas: neste caso é imprescindible facelo en madeira de calquera das formas como se ve nos debuxos que aparecen neste traballo.

Nas casas importantes con boa canteiría, e nos pazos, os aleiros son de pedra labrada, facendo cornixa, e moitas veces nesa cornixa vai incluído un



canalón labrado. O repetir esta forma constructiva é perfectamente factíbel hoxe e dá un resultado de forma e seriedade na fachada dunha casa importante.

É convinte non colocar canalóns nen baixantes de recollida de auga. No caso funcional de que fosen necesarios, a solución que menos estorba á vista son os canalóns de cobre, xa que moi pronto se voltan oscuros, podendo botar a auga a modo de gárgolas, ou como mal menor facelo por medio de baixantes. Non é necesario dicir que os canalóns e baixantes de plástico son materiais inadecuados para este tipo de rehabilitacións.

#### 2.5. En relación ás chimeneas:

Apenas existen chimeneas nas casas humildes ou intermedias da zona. So nos pazos ou casa solariegas onde a chimenea é un elemento puntual de

**Nas casas importantes con boa canteiría, e nos pazos, os aleiros son de pedra labrada, facendo cornixa, e moitas veces nesa cornixa vai incluído un canalón labrado.**

**Os balcóns, corredores, solainas e galerías son elementos fundamentais que non se poden quitar ou substituír sen que o edificio perda a súa fisonomía.**

grande beleza e importancia. Hoxe vense chimeneas de ladrillo revestido, pintadas ou encaladas en algunha ocasión, engadidos de última época fora de contexto. Polo tanto se se desexa reparar ou executar unha chimenea pódese optar por varias solucións que non troquen a fisonomía da cuberta.

No caso dun pazo ou casa importante é case imprescindible a potente e alta chi-

mea. O noso criterio é que non se deben empregar remates de aluminio ou chapa de ferro, elementos que non están en consonancia co que se facía antigamente.

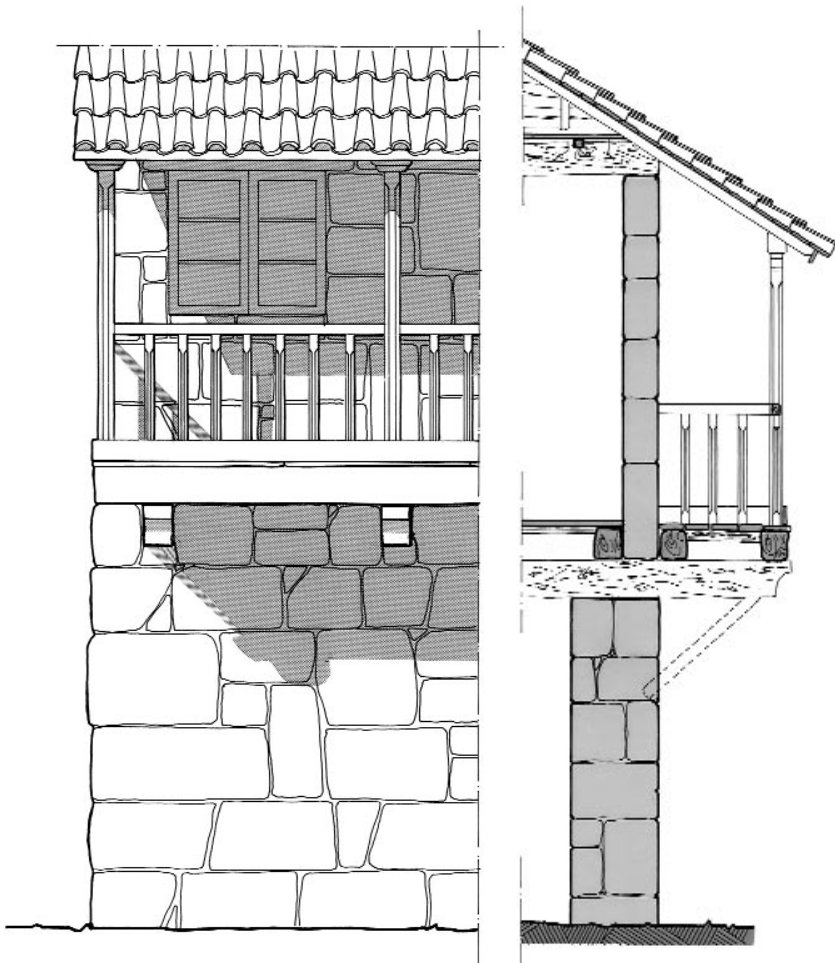
Para chimeneas de pouca importancia ou ventilación da cociña pódese empregar un tipo de inxenio de chimenea feita coas mesmas tellas postas en pé, unhas contra as outras, dúas ou tres a cada lado e con unha de remate na cima, que ao non quedaren xuntas permiten a saída do fume ao exterior que é como se facía antes para saída dos fumes da cociña.

Non se deben facer chimeneas que arranquen desde a base dos muros e que sobresaian ao exterior dos paramentos, xa que é unha tipoloxía que non corresponde co que estamos rehabilitando. Hai quen ao rehabilitar fai chimeneas máis atrevidas, con materiais máis innovadores como aceiro. Neste caso debe respostar a un concepto globalizado do edificio que se recupera, estar de acordo coas innovacións que se pretenden introducir no interior ou fachadas, e ser moi coherente e digno para harmonizar co medio.

## 2.6. Respecto ás escaleiras:

As escaleiras que se atopan nesta zona de estudo son na maioría dos casos exteriores. Só nas "casas da estrada" e nas de núcleos máis urbanos que rurais, e incluso en algunhas de montaña, as escaleiras de comunicación realízanse polo interior.

Pouco hai que dicir á hora da rehabilitación destes elementos constructivos, se acaso que ao ser exteriores o seu material será de pedra máis ou menos labrada, de ancho variábel, algo máis descansada que as existentes que teñen as tabicas entre 20 e 25 cms. de altura.



menea de pedra labrada con tapa e remates piramidais nas súas esquinas. Existen neste traballo debuxos de chimeneas actuais que nos poden ilustrar.

Pódense facer chimeneas de ladrillo con remate en pedra labrada, sobre pés de pedra con ou sen pináculos superiores, acabando o exterior en branco ou ocre, neste caso de tamaño distinto.



Así, se o tiro está demasiado inclinado será necesario desmontala e refacela de novo.

Debemos, eso si, engadir varandas para o que foi estudada grande variedade e calquera tipo pode ser válido. Por ser a varanda un elemento máis secundario admite un tratamento diferente sen comprometer o valor do conxunto.

## 2.7. En relación aos corpos voados:

Os balcóns, corredores, solainas e galerías son elementos fundamentais que non se poden quitar ou substituír sen que o edificio perda a súa fisonomía.

Por eso á hora de rehabilitar, tentaremos reparar ou volver a facer os vós existentes, podendo amplialos ou poñéndoos onde antes non había, tendo a precaución de seguir a tipoloxía e forma constructiva que neste traballo, ao longo de varios números da revista, ao falar de corpos voados se describiu. É importante ter en conta:

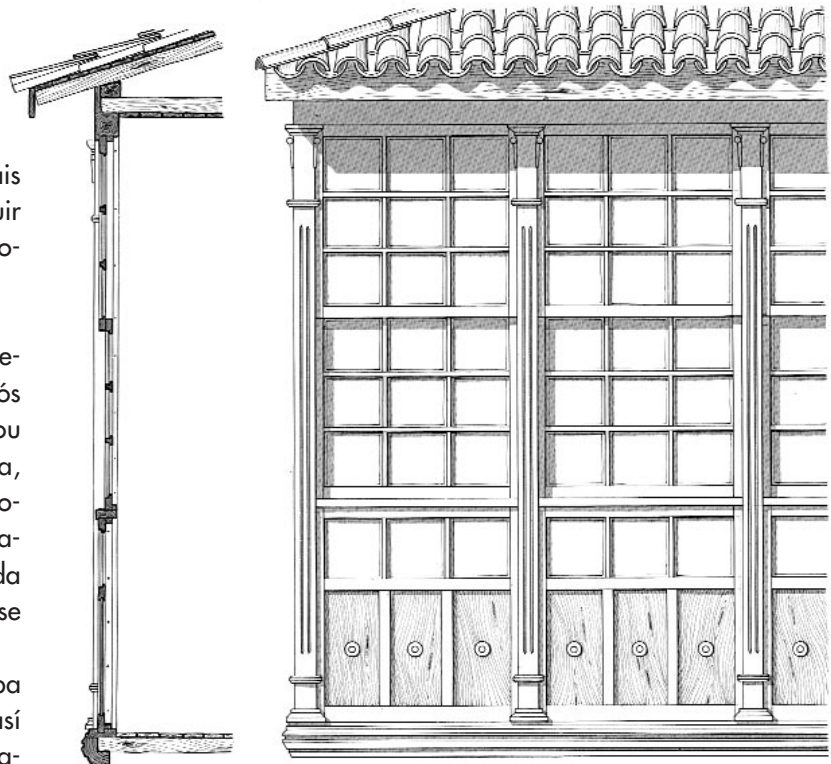
- Que a cuberta se prolongue por riba dos vós seguindo o mesmo pano, así como que a estrutura se apoie en pilares de madeira ou metálicos no bordo do vó.

- Que a estrutura de apoio do vó se mantéña, tanto sexa de madeira como de pedra, así como o tipo de varanda similar ao que se ven utilizando por esta zona. Se se fan vós novos de formigón procurarase que o canto dos mesmos sexa estreito e, se a casa o require, este canto estará feito con pedra de cantería modulada.

Os vós non se deben pechar, non se deben converter en miradores, facendo que a habitación avance cara adiante. Isto podería facer cambiar a fisonomía

da casa e dar sensación visual de volco por aumento de volume cara ese lado.

Os corpos voados, se se fan novos, deben ser estreitos (entre 0,80 e 1,00 metro) e proporcionados. As galerías deben ser corpos independentes do interior, separadas por muros de pedra para que sigan cumprindo a misión de climatizador que sempre tiveron.



## 2.8. Con relación aos interiores:

Nunha casa da calidade de pazo ou solariega, certas partes da distribución orixinal pode ser interesante o mantelas, procurando que todas as dependencias teñan luz e ventilación exterior, cousa que antes non sempre ocurría.

Normalmente, a distribución no resto das casas ou non existía ou era moi pobre, polo que non se ve inconvinte en variála. Debido ao cambio de uso, é dicir, que unha casa labrega con cortes debaixo da vivenda pasa a ser un alo-

**As galerías deben ser corpos independentes do interior, separadas por muros de pedra para que sigan cumprindo a misión de climatizador que sempre tiveron.**



**As adegas, os muíños, os fornos comunais así como os cabaceiros e pombais deben ser tratados de forma individualizada e particular, dependendo do seu estado e do uso que se lles queira dar.**

polo que se impón un novo concepto. É necesario un esquema que faga fácil a comunicación do baixo co piso polo interior e non como o existente que se facía polo exterior. Así débense dispor escaleiras interiores de comunicación para favorecer a habitabilidade e acceso á planta baixa.

Á hora de distribuir non se poden suxerir pautas, só cando a rehabilitación sexa para o turismo rural en función da súa normativa. Podemos acondicionar unha casa grande con un máximo de dez habitacións para visitantes ou turistas, neste caso sería como un pequeno hotel e faríase necesaria a presenza constante do dono da casa, polo que de non estar perto a súa vivenda, débese pensar en incluír dentro do edificio unha zona adicada a vivenda e que estea en contacto coa cociña, comedor e salón social para poder atender ao cliente.

Se a casa é pequena será íntegra para o visitante e así a cociña e o salón serán de uso familiar. Non serán necesarias grandes superficies de estar. Neste caso

xamento, as condicións interiores e as esixencias de programa traen como consecuencia unha nova concepción, polo que é necesario unha reforma interior en condicións.

Os trasteiros, cortes e outras dependencias poden pasar a ser dependencias habitabeis,

pode que existan menos baños e non necesariamente un por habitación xa que a casa só vai a ser habitada por unha familia á vez.

Os materiais de distribución e decoración interiores débense escoller pola súa comodidade e calidade que é o que se espera dun aloxamento rural, sen detallar forma ou maneira e quedando a criterio do seu propietario, así como a súa personalidade e presuposto, sempre que garden relación co medio rural.

A calefacción é moi necesaria, ben sexa eléctrica, de gasóleo ou por recuperación de calor producido por unha chimenea calefactora de leña.

Disporase de fosa séptica cando non exista alcantarillado e potabilizador de auga se existe un pozo ou manantial.

É moi importante manter panos de pedra naturais existentes no interior, así como fornos, lareiras ou cociñas típicas da zona, rehabilitándoos co máximo respecto e co emprego de materiais acordes cos existentes.

A historia da casa debe estar presente á hora da rehabilitación. As adegas, os muíños, os fornos comunais así como os cabaceiros deben ser tratados de forma individualizada e particular, dependendo do seu estado e do uso que se lles queira dar. Son elementos fundamentais que simbolizan o tipo e forma de vida rural, así como a vida do labrego e o seu traballo de cada día. Son edificacións con entidade propia e polo tanto deberanse conservar o máis fielmente posíbel.

**A arquitectura popular dos nosos pobos é un legado cultural que estamos obrigados a conservar para as xeracións vindeiras.**