



Retábulo mayor

DOLORES VILLAVERDE

1972

Licenciada en Xeografía e Historia, rematou o doctorado en 1997 presentando un traballo titulado *El arte religioso en el arciprestazgo de Ribadulla*. Ten traballado en colaboración co Museo do Pobo Galego e o Museo de Terra Santa de Santiago. Asimesmo ten publicado

diversos traballos sobre arte, entre os que destacamos “Orfeón Terra a Nosa: Treinta años de brillante trayectoria” en *Boletín de estudios del seminario Fontán-Sarmiento*, nº 18, ano 19, 1997. Pp. 96-98. “Ejemplos de la influencia ejercida por las Reformas eclesiásticas en el arte”, en *Boletín de estudios del seminario Fontán-Sarmiento*, nº 19, ano 20, 1998. Pp. 98-103.

Estudio artístico dunha parroquia: San Paio de Carreira

M^a Dolores Villaverde Solar

INTRODUCCIÓN

Este artigo non ambiciona outra cousa que se aproximar ao contexto artístico dunha parroquia: San Paio de Carreira, desenrolando para elo o estudo de parte dos bens móbeis do templo parroquial, comezando polos retábulos, algunhas das esculturas máis destacadas e finalmente das interesantes pezas de orfebrería que se conservan na parroquia.

A feligresía pertence ao municipio de Ribeira, circunscrita no arceprestazgo de Postmarcos de Abaixo, que pola súa situación se atopa enclavado na península do Barbanza, dentro da diócese de Santiago. O municipio de Ribeira encadráse xeográficamente no saínte da península onde se dividen as rías de Noia e Arousa¹.

RETÁBULOS

Retábulo mayor

No muro testeiro, presidindo o templo, vemos o retábulo mayor, que ocupa todo o muro do ábside, adaptándose á forma semicircular. Consta de predela, corpo central e ático.

O corpo divídese en tres rúas, destacando a central, formada por unha grande hornacina enmarcada por dous pares de columnas de orde xónico que diferencian a decoración dos seus fustes, sendo estriados os tercios superiores das mesmas.

1. Reiriz, M.D.: *Aportación documental al estudio histórico artístico del arceprestazgo de Postmarcos de Abaixo* (s. XVI-XX). Tese de licenciatura inédita. Pp. 1-2.

As rúas laterais, cunha estrutura distinta ao anterior, parecen independentes, ambas acollen hornacinas semicirculares flanqueadas por pilastras, coroándoas sendos frontóns.

O ático componse dunha hornacina semicircular enmarcada de novo por catro columnas semellantes ás do corpo pero colocadas a distinta altura.

Dominan na peza as cores claras, imitando o mármore, salvo nos motivos decorativos nos que domina o ouro.

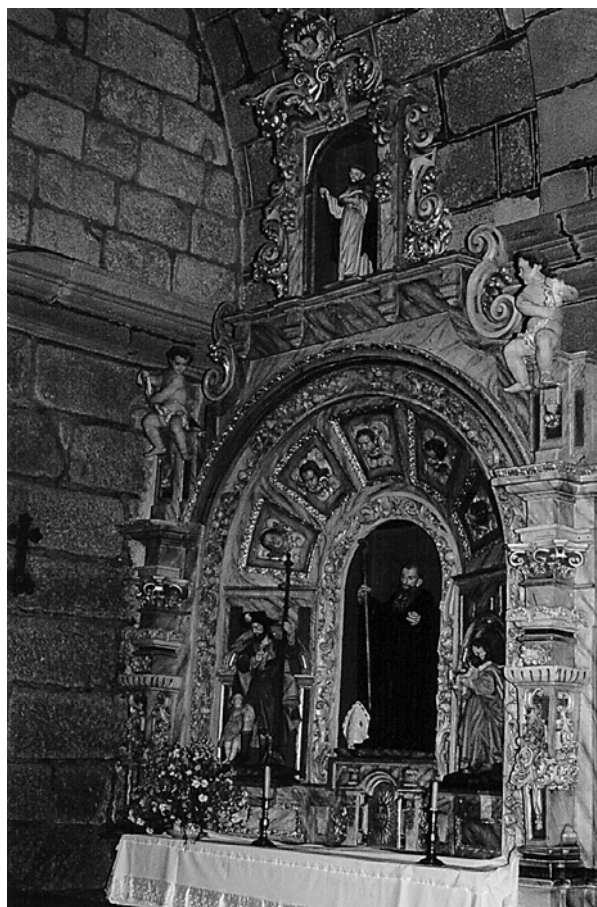
Preside o retábulo a imaxen de Cristo na cruz. Nas rúas laterais, sendas imáxens do Sagrado Corazón de Xesús e a Inmaculada Concepción, todas elas, tallas do século XX.

O ático presideo a imaxen do patrón do templo, San Pelaio.

A peza, de autor descoñecido, amosa a súa tendencia rococó no tipo de decoración de formas vexetais, ou na utilización como elemento sustentante de columnas panzudas coa particularidade de diferenciar a decoración do tercio inferior e aparecer estriados os tercios superiores, rasgo propio dos últimos cuartos do século XVIII². A propensión a reducir o movemento na planta e o predominio duna policromía sobria que imita os tons blancos e grisáceos do mármore, encadran a peza nun momento de transición ao neoclasicismo.

A súa estrutura conserva unha tipoloxía empregada dende finais do século XVIII, organizada nun corpo con seis columnas, acentuando a banda central, xunto cun ático que destaca asimesmo esa zona.

Retábulos laterais de San Antonio e San Benito



2. Lopez Vázquez, J.M.: "Inventariado e catalogación do patrimonio moble: metodoloxía e problemática". Actas do curso *Os profesionais da historia ante o patrimonio cultural: liñas metodolóxicas*. Samtiago, 1995. P. 65.

Os dous retábulos, de idéntica factura, presiden as capelas do cruceiro. Constan de banco, un corpo organizado en tres rúas e ático. Baixo un grande arco abocinado, flanqueado por estípites que decoran as súas pirámides invertidas con motivos vexetais, sitúanse as tres hornacinas de medio punto planas, que delimitan a rúa. Destaca a rúa central, de maiores dimensións e decorada con querubines que contribúen a aumentar o efecto de profundidade sobre as figuras de San Antonio e San Benito que as presiden. As rúas laterais son oblicuas para se adaptar ás dimensións da arcada.

O ático, enmarcado por pilastras, coróase dunha grande placa. Dúas grandes volutas aparecen aos lados do retábulo. O retábulo complétase con figuras anxélicas.

O autor válese dunha rica policromía e decoración. Pese a que trata de imitar os tons e vetas do mármore, cóbrese de ouro en ménulas, cenefas dos marcos das hornacinas e estípites...

As figuras de San Benito e San Antonio de Padua presídenos, acompañados por San Xoaquín e a súa muller, Santa Ana, no de San Antonio, e San Xosé e San Roque no de San Benito. Nas hornacinas de ambos áticos podemos ver as tallas de San Domingo e Santa Bárbara.

A diminución de tamaño das rúas laterais, fixa a atención do fiel na rúa central mentres a decoración e movemento invaden o conxunto, ao que contribúe a aparición de figuras de anxos, volutas enrolladas, ouros..., cun tipo de decoración propia de Fernando de Casas. Os retábulos de Carreira, pola súa estrutura, con rúas laterais oblicuas e remate cunha grande placa, son vinculábeis ao retábulo da Azucena da catedral de Santiago.

Os elementos empregados permiten datalos na metade do século XVIII (década dos cuarenta) realizados por un artista que coñece a obra de F. de Casas e S. Rodríguez: Estructura semicircular, motivos ornamentais (tarjas sobre placas, querubines...) tomados do repertorio de Casas e Rodríguez, e dous dos elementos sustentantes empregados por

estos mesmos artistas como alternativa á columna salomónica: estípites e pilastras que teñen unha utilización máis frecuente durante as décadas centrais do século³.

Retábulo da Nosa Señora do Carmo

Atópase no lado sul dunha das capelas do cruceiro. Levántase sobre unha mesa do altar, consta dun único corpo dunha soa rúa, cunha xigantesca hornacina de medio punto peraltado que ocupa todo o espazo central co anagrama de María na súa clave. Este grande arco aparece flanqueado por sendas pilastras cos seus frecuentes decorados. Na parte superior, un fermoso ático de forma trapezoidal a modo de tarja con dous sinuosas volutas encadrándoo e unha venera que o coroa.



3. López Vázquez, J.M.: "Inventariado e catoloxación do patrimonio moble: metodoloxía e...". *Op. Cit.* Pp. 60-63.

Ocupa o seu único vano a imaxen decimonónica da Nosa Señora do Carmo.

Este pequeno retábulo pertence ao estilo barroco. Polas súas características, trátase dunha peza realizada na terceira ou cuarta década do século XVIII (escaso movemento en planta, decoración abundante) e a utilización da pilastra como elemento sustentante alternativo á columna salomónica sendo o seu autor do círculo de Miguel de Romay.

IMAXINERÍA

Nosa Señora das Dores



Actualmente a imaxen da Dolorosa atópase retirada do culto, na sacristía. Preséntase como unha muller que cobre a súa cabeza e cae pola espalda chegando á peana, recolléndoo co brazo esquerdo despois de se cruzar por diante. Amosa a súa dor ante o Fillo morto mirando ao Ceo, mentres leva unha mao ao peito e estende a outra en actitude suplicante.

As súas características responden a datas encadradas nos anos centrais do XIX. Atopámonos cunha figura de faccións idealizadas que repite a disposición en “s” da imaxen, típica da escultura decimonónica.

O autor, posiblemente compostelano do círculo Gambino-Ferreiro, coñece obras como a Dolorosa que conforma o calvario de San Martiño Pinario⁴.

Nosa Señora do Rosario

Hoxe en día, esta talla está retirada do culto na sacristía do templo. María aparece como unha muller xoven de belas faccións, que se eleva sobre un trono de nubes cunha parella de querubines que se xiran para admirala. Vestida cunha longa túnica de cor vermella que ciñe a súa cintura, velo corto branco cubrindo a súa cabeza e un manto azul que flanquea ambos ombros. Estende o seu brazo dereito ao ofrecer ao fieis un rosario e co outro brazo sostén ao Neno.

O seu estilo é o habitual nos artistas que traballan durante o segundo e terceiro tercio do século XIX⁵, insistindo nuns rasgos que soen ser comúns na imaxinería deste momento: rostros de faccións doces e belas pero que resultan inexpresivas, acentúan a silueta en S, o tipo de plegados que comezan sendo paralelos para marcar logo o grande pliegue central e deixan transparentar a perna que se adianta.

4. Limia Gardón, F.J.: “El culto mariano en el arte”. *Galicia Terra Única –Galicia renace*. Santiago, 1997. P. 142.

5. Fernández Castiñeiras, E.: “La imagería”. *Galicia Terra Única, o século XIX*. Pontevedra, 1997. P. 128.

San Xoaquín

San Xoaquín aparece ocupando un dos vanos laterais do retábulo de San Antonio como un home de idade avanzada, barbado, vestido cunha túnica que deixa ver as botas e manto que flanquea os seus hombros volteándose o lado dereito de xeito que pode recollelo coa mao esquerda. Representase vestido coa roupa dos rabinos. Como atributo, o bastón curvo que agarra coa mao dereita.

Mantén o tipo iconográfico difundido a mediados do XVII por Mateo de Prado para San Xosé, vistindo unha túnica corta que deixa ver as botas e manto volteado sobre un hombro.

O tipo de plegado acartonado e vibrante da saia, pero no que xa non aparece a división en cinco bloques de pliegues, permiten datalo no segundo tercio do século XVIII.



Santa Ana

Nunha das hornacinas laterais do corpo do retábulo de San Antonio acompañando ao seu esposo Xoaquín vemos a talla de Santa Ana, representada como muller que viste longa túnica e manto coa cabeza cuberta cunha toca polo seu estado de casada. Como únicos atributos, o bastón que agarra coa mao esquerda e o aparecer ao lado do seu esposo.

A túnica, moi longa, que chega a tocar o chao mostrando soamente a punta dos pés, mantén na estrutura da saia a división en cinco bloques de pliegues con tendencia a caer aristados, pero transparéntase xa baixo os ropaxes da perna que se adianta, notas que permiten datar a imaxen en datas similares á de San Xoaquín.



San Xosé



Ocupa un dos vanos laterais do corpo do retábulo lateral dedicado a San Benito.

Home de mediana idade, barbado. Viste túnica curta que deixa á vista as súas botas e un manto que se arremolina sobre o hombro esquerdo florido. Sostén con ambas maso ao Neno espido, que se volve cara él.

O artista toma como modelo dous dos tipos iconográficos⁶ máis extendidas na arte galega: o creado por Mateo de Prado para o santo, que se representa como un pai protector vestido cunha túnica curta que deixa ver as súas botas e o manto volteado nun hombro; o outro modelo a ter en conta é o que introduce en Galiza Benito

Silveira, quen ao mesmo tempo o toma de Alonso Cano, co santo levando no colo ao Neno con ambas maos. O tipo iconográfico, xunto a unhas faccións que carecen de expresión e o tipo de pliegues nos que todavía se evidencia a división en cinco bloques, deixando evidente a presenza dunha perna exonerada, suxiren que o momento da realización sexa a etapa final do barroco (terceiro cuarto do século XVIII).

San Benito



Preside un dos retábulos laterais do templo parroquial. A escultura demostra coa súa iconografía habitual: home de idade avanzada con ampla tonsura monacal e unha poboada barba. Viste o habito negro con capuchón e cruz no peito da Orde da que é fundador. Apoia a súa mao dereita no báculo abacial. Aos seus pés aparece a mitra.

6. López Vázquez, J. M.: "La expresión artística de la devoción". *Galicia Terra Única- Galicia Renace*, Santiago, 1997. Pp. 276-281.

As características da imaxe do santo que se atopa no templo responden ao segundo tercio do século XVIII: a imaxe dun canon curto en proporcións estende os brazos lateralmente e amosa un rostro carente de expresión, mentres a túnica que oculta por completo a anatomía cúbrese de pliegues delgados que caen aristados quebrándose unicamente ao rozar os zapatos. O pelo e a barba ondulados con grandes oquedades, vincúlano ao modo de facer de Miguel de Romay.

ORFEBRERÍA⁷

Cálce 1

O cálce de prata sobredourada está realizado coa técnica do moldeado. O pé é achaparrado, circular e fúsió-nase co astil que presenta un nó periforme. A copa presenta unha forma cóncavo-convexa.

Nos libros parroquiais existe un dato de 1813 sobre a realización dun cálce de prata sobredourado para a parroquia, realizado polo orfebre Pecul Montenegro⁸. Esta peza presenta o estilo de todos os cálices de Pecul, que se caracterizan pola súa simpleza e falta de decoración.

Cálce 2

O segundo cálce de prata difire do anterior ao presentar un pé circular, pouco elevado, composto por tres molduras. O astil cun nó xarrón coroado por un elemento cilíndrico con prato no centro e copa campaniforme, subdividida.

O tipo de copa, campaniforme con división e o astil con nó xarrón e elemento cilíndrico todavía sen se fundir ao pé, suprimindo por completo a decoración, son características habituais en cálices do primeiro cuarto do século XVIII.



7. López Vázquez, J. M.: "Tipologías de la orfebrería religiosa gallega", en *Oro, Plata y piedra para la escena sagrada en Galicia*. Coruña, 1994. Pp. 91-128.

8. Reiriz, M. D.: *Aportación documental al estudio histórico artístico del arciprestazgo de Postmarcos de Abaixo (s. XVI-XX)*. Tese de licenciatura inédita. Pp. 40 e 953.