

AS TECNOLOGIAS RELACIONADAS À GESTÃO ESTÃO ATENTAS AO PLANEJAMENTO ESCOLAR E A FORMAS DE MENSURAR A QUALIDADE DOS SERVIÇOS

A gestão da educação mediada pela TIC: softwares para a abordagem gerencial e a qualidade educacional

O ALUNOS DE HOJE SÃO NATIVOS DIGITAIS, POIS JÁ NASCERAM IMERSOS EM UMA REALIDADE REPLETA DE TECNOLOGIA QUE OS ACOMPANHA DURANTE A VIDA



Silvia María Aparecida Vitorino

Universidade Federal de Uberlândia. Mestre em Tecnologias, Educação e Comunicação
Silviavitorino2006@yahoo.com.br

Este trabalho é resultado de um projeto de pesquisa contínuo e em aperfeiçoamento, que busca analisar como a gestão educacional pode ser influenciada de forma positiva pela TIC – (Tecnologias da Informação e Comunicação). Softwares e aplicativos tecnológicos são ferramentas cabais que auxiliam de forma incremental no planejamento escolar, auxiliando o processo de ensino-aprendizagem e contribuindo para a produção do conhecimento. Trata-se de um estudo aplicado, de natureza exploratória, cuja base metodológica é a revisão bibliográfica, focalizando abordagens, conceitos e ideias de autores relevantes da área, é de natureza qualitativa. Para potencializar esse estudo foi realizada uma pesquisa bibliográfica, onde abordou o conceito de gestão e de gestão educacional, bem como o conceito de TIC. A pesquisa parcial constatou que a utilização de TIC através de softwares e aplicativos

como Sophia, SisAlu e Sistema de Gestão Escolar Online, influenciam de forma significativa no processo de gestão escolar, no processo de ensino-aprendizagem e conseqüentemente na construção do conhecimento, formando um rizoma informacional.

Dentre os recursos mais utilizados no momento estão os softwares e aplicativos que trazem uma gama completa de informações, além de ferramentas pedagógicas e de gestão. As tecnologias relacionadas à gestão estão atentas ao planejamento escolar e a formas de mensurar a qualidade dos serviços. Já as tecnologias voltadas para a sala de aula estão cada vez mais alinhadas ao desempenho dos alunos e da escola. Além de disponibilizar ferramentas capazes de desenvolver o processo de gestão de forma eficiente e criativa.

Para acompanhar essa evolução constante e pro-

mover uma educação conectada, de qualidade, sensível às particularidades e diversidades do mundo, tolerante e capaz de compartilhar saberes, é importante que a escola permaneça atualizada e busque inovar em seu dia a dia (Castells, 1999).

De acordo com o site Sophia Gestão Escolar, este software apresenta uma solução específica para instituições da Educação Básica e Ensino Técnico, que oferece diversas ferramentas de forma modular, o que permite que cada instituição componha uma solução adequada ao seu perfil e às suas necessidades.

Para a escola (A) pesquisada, ele atende suas demandas, na medida em que possibilita aumentar a captação de alunos e possibilidades de crescimento, fidelização e satisfação de pais, uma gestão financeira mais eficaz de acordo com as necessidades da escola, além de gerar maior rentabilidade. A plataforma do software pode ser visualizada conforme figura 01 abaixo:

De acordo com o site do SisAlu, o software trata-se de uma solução modular, característica que permite trabalhar com um sistema completo e totalmente integrado. App para celular que agiliza a saída do aluno, o pai instala o app no seu celular e quando está se aproximando da escola o mesmo envia um alerta para a recepção. Ao receber o alerta, a escola já pode encaminhar a criança para o portão e agiliza a saída do aluno, esse mecanismo pode ser utilizado pela escola (B), uma vez que um dos requisitos mais exigidos pelos pais é a segurança de seus filhos. A plataforma do software pode ser vislumbrada pela figura 02 abaixo:

O sistema de gestão escolar é de configuração e manuseio bem simples, pois o sistema cadastra sua instituição de ensino e posteriormente envia uma senha de usuário máster para o e-mail escolar, em seguida cadastra os usuários adicionais. De configuração fácil e permite realizar o controle de matrículas, professores e disciplinas, além de auxiliar no controle financeiro, esse sistema pode ser utilizado pela escola (C) em análise, onde atenderá as necessidades de gestão da instituição. A plataforma do software pode ser vislumbrada pela figura 03 abaixo:

Introdução

É salutar reconhecer a importância que a educação tem na atual conjuntura econômica, política e social do país. Como profissional da área financeira ou da educação, compreender o papel que ela representa para o desenvolvimento de nossa sociedade. Entretanto, existem diversos aspectos que também são importantes para que a educação aconteça da melhor maneira possível. Conhecer seus benefícios, encontrar suas vantagens e oportunidades.

Assinala Chiavenato (2012, p.132): «gestão significa gerenciamento, administração, onde existe uma instituição, uma empresa, uma entidade social de pesso-

as, a ser guiada, gerida ou administrada».

O objetivo do processo de gestão é de crescimento, estabelecido pela empresa através do esforço humano organizado, pelo grupo, com um objetivo específico. As instituições podem ser privadas, sociedades de economia mista, com ou sem fins lucrativos (Silva, 2004).

Para Oliveira (2014, p.52): a gestão educacional nacional é baseada na organização dos sistemas de ensino federal, estadual e municipal e das incumbências desses sistemas; das várias formas de articulação entre as instâncias que determinam as normas, executam e deliberam no setor educacional; e da oferta da educação pelo setor público e privado.

Ainda em Oliveira (2014); diferente da gestão educacional, a gestão escolar; trata das incumbências que os estabelecimentos de ensino possuem, respeitando as normas comuns dos sistemas de ensino. Cada escola deve elaborar e executar sua proposta pedagógica; administrar seu pessoal e seus recursos materiais e financeiros; cuidar do ensino-aprendizado do aluno, proporcionando meios para a sua recuperação; e articular-se com as famílias e a comunidade, proporcionando um processo de integração.

O conceito de gestão escolar nos remete ao gerenciamento e administração de uma determinada instituição de maneira eficiente. O objetivo da gestão escolar, portanto, é organizar todas as áreas, aspectos e determinantes para que o processo fim (a educação) ocorra de maneira eficaz, garantindo seu objetivo principal, que é a aprendizagem efetiva por parte dos alunos (Vieira, 2005).

Outro ponto importante na gestão escolar é a autonomia que a escola possui e que esta prevista na Lei

Cada escola deve elaborar e executar sua proposta pedagógica; administrar seu pessoal e seus recursos materiais e financeiros



Figura 01. Plataforma do Software Sophia.
Fonte: Site Sophia (2016).

A escola não pode virar as costas para essa nova realidade, mas teve que incorporar a tecnologia educacional nas práticas pedagógicas

de Diretrizes e Bases da Educação Nacional (LDB) de 1996. Através dessa autonomia as escolas conseguem atender as especificidades regionais e locais, assim como as diversas clientelas e necessidades para o desenvolvimento de uma aprendizagem de qualidade e melhorar a imagem da educação (Morgan, 1996).

As TIC correspondem a todas as tecnologias que interferem e medeiam os processos informacionais e comunicativos dos seres. Ainda, podem ser entendidas como um conjunto de recursos tecnológicos integrados entre si, que proporcionam, por meio das funções de hardware, software e telecomunicações, a automação e comunicação dos processos de negócios, da pesquisa científica e de ensino e aprendizagem (Levy, 1999).

Então, o papel do software de gestão escolar é na prática, um sistema que faz o controle de todos processos da escola: financeiro, contábil, recebimento, retenção entre outras tarefas que são indispensáveis para a gestão escolar (Teixeira, 2003).

Atualmente, diante de tantas possibilidades digitais e do avanço tecnológico, os softwares de gestão escolar estão em pauta. A automatização garante uma integração de todos os fatores do processo educacional tanto a atividade fim como as atividades à sua volta garantindo, assim, uma gestão eficiente (Chaves, 1987).

A amostra em estudo compõe-se de 3 escolas estaduais do município de Uberlândia-Minas, foi realizado um diagnóstico local para conhecer as reais necessidades de aperfeiçoamento de gestão escolar e em que medida a tecnologia poderia contribuir de

forma eficiente para tal processo. Portanto, buscou conhecer e compreender os três softwares que atenderiam as necessidades de gestão desse cenário escolar como:

Sophia, software completo e fácil de usar, sistema que reúne, organiza e compartilha informações das diversas áreas da escola, possibilidade um controle e gestão financeira eficiente, além de possibilitar o controle da vida escolar do aluno. O SisAlu é um sistema que cria softwares de gestão voltados para as necessidades individuais de cada cliente, oferecendo agilidade e qualidade em um só produto. Com ele é possível controlar todos os aspectos da gestão escolar, desde financeiro, operacional e de gestão de pessoas. Já o Sistema de Gestão Escolar Online oferece uma visão geral e completa da instituição de ensino, fornecendo uma gestão eficiente através de módulos administrativos, acadêmicos e financeiros (Vindi, 2014).

Os benefícios ligados à utilização desse tipo de ferramenta são diversos, como: aumento na captação de alunos; diminuição da evasão escolar; diminuição dos níveis de inadimplência; controle e gestão financeira eficiente; aumento da produtividade das equipes envolvidas; o foco passa a ser o cliente e não os processos operacionais; melhoria na tomada de decisão das áreas gerenciais; e um diferencial imprescindível no mundo contemporâneo como a fidelização de clientes (pais e responsáveis).

A realidade da sala de aula mudou muito na última década. O advento da internet e a popularização de aparelhos digitais trouxe uma nova realidade para professores e gestores escolares, já que os alunos passaram a trazer a tecnologia para o cotidiano escolar (Sancho, 1998). como ferramenta para melhorar e avançar o processo de ensino-aprendizagem e a produção do conhecimento (Valente, 1993). O compartilhamento de saberes se tornou mais abrangente e capaz de atingir dimensões antes não pensadas.

Durante esses anos. O desenvolvimento de soluções tecnológicas educacionais tem se mostrado extremamente eficiente no apoio à gestão escolar e ao processo de ensino-aprendizagem. Para tanto, os educadores precisam buscar informações e conhecimento.

Compreender como a gestão da educação pode ser mais eficiente, trazendo processos eficazes no contexto escolar mediada pela tecnologia compõe o objetivo geral deste estudo.

O método utilizado tem finalidade aplicada, objetivo exploratório e procedimento bibliográfico, de natureza qualitativa. A pesquisa aplicada objetiva gerar conhecimentos novos para aplicação prática dirigidos à solução de problemas específicos (Lakatos, 2010, p.52).

E pensando em tudo isso, verifica-se que o processo administrativo é salutar em qualquer atividade, mesmo na educação onde requisitos como planejar, organizar, dirigir e controlar são processos que devem ser seguidos e delineados, na medida em que



Figura 02. Figura 02: Plataforma do Software SisAlu. Fonte: Site SisAlu (2016).

contribuem de forma eficaz com a gestão da educação (Robbins, 2000). Segundo Gil (1991, p.43), «a pesquisa exploratória têm como objetivo proporcionar maior familiaridade com o problema, torná-lo explícito ou constituir hipóteses. Envolve levantamento bibliográfico com base em material já elaborado».

Ainda quanto à natureza, as pesquisas podem ser quantitativas e qualitativas, sendo que a primeira considera que tudo pode ser quantificável, o que significa traduzir em números opiniões e informações para classificá-los e analisá-los. Requer o uso de recursos e de técnicas estatísticas (porcentagem, média, moda, mediana, desvio padrão, coeficiente de correlação, análise de regressão, etc...), ao passo que a segunda considera que há uma relação dinâmica entre o mundo real e o sujeito, isto é, um vínculo indissociável entre o mundo objetivo e a subjetividade do sujeito que não pode ser traduzido em números, (GIL, 1996).

A realidade do aluno frente à TIC

O alunos de hoje são nativos digitais, pois já nasceram imersos em uma realidade repleta de tecnologia que os acompanha durante a vida (Mercado, 2002). Sendo a escola parte importante do processo de crescimento, levar em consideração o uso dessas ferramentas na aprendizagem é trazer para a sala de aula o contexto de vida desses estudantes.

Os educadores, que têm buscado diariamente uma prática pedagógica que leve em consideração o conhecimento prévio dos alunos, encontram na tecnologia educacional uma interface entre o aprendizado e a realidade (Moran, 1995).

Alguns educadores podem pensar que a ascensão de ferramentas tecnológicas substitui os profissionais. Porém, isso não é verdade. Mesmo proporcionando autonomia na aprendizagem e na gestão, bem como produzindo conhecimento de forma compartilhada, a escola continuará precisando de educadores e gestores capazes de refletir a educação e as melhores formas de utilizar esses novos instrumentos (Moran, 1998).

A tecnologia educacional apenas facilita a mensuração de resultados, a compilação de informações, a transmissão de conhecimento, além de enriquecer as estratégias pedagógicas.

A gestão eficiente mediada pelo uso da TIC

Um dos grandes desafios das escolas atuais é promover uma gestão eficiente, que otimize os recursos financeiros e aprimore os serviços, em nome de uma educação de qualidade. A tecnologia educacional surge como possibilidade de aumento da rapidez nas decisões, do aperfeiçoamento da qualidade de informações e de uma mensuração exata dos processos pedagógicos.

Isso fará com que o gestor educacional tenha acesso a todos os dados necessários para gerir uma escola com eficiência.

Para o desenvolvimento das aulas

Para o desenvolvimento das aulas, pode ser utilizado softwares que permite uma integração na sala de aula entre professor-aluno, na medida em que poderá serem utilizadas diferentes plataformas para abordar um conhecimento, seja jogos que abordem (4) quatro operações matemáticas, seja sites que apresentem imagens para conhecer pontos turísticos da cidade e os relacione com conteúdos de língua portuguesa, redação e história. Vídeos do youtube podem falar de forma interativa o processo de aprendizagem de um conteúdo de forma a produzir conhecimento eficiente com resultados eficazes, o próprio celular do aluno pode ser utilizado para pesquisa de forma produtiva, desde que tenha interação com toda a sala.

Dentre os recursos mais utilizados no momento estão os softwares e aplicativos que trazem uma gama completa de informações, além de ferramentas pedagógicas e de gestão.

As tecnologias relacionadas à gestão estão atentas ao planejamento escolar e a formas de mensurar a qualidade dos serviços. Já as tecnologias voltadas para a sala de aula estão cada vez mais alinhadas ao desempenho dos alunos e da escola. Além de disponibilizar ferramentas capazes de desenvolver o processo de gestão de forma eficiente e criativa.

Para acompanhar essa evolução constante e promover uma educação conectada, de qualidade, sensível às particularidades e diversidades do mundo, tolerante e capaz de compartilhar saberes, é importante que a escola permaneça atualizada e busque inovar em seu dia a dia (Castells, 1999).

De acordo com o site Sophia Gestão Escolar, este software apresenta uma solução específica para instituições da Educação Básica e Ensino Técnico, que oferece diversas ferramentas de forma modular, o que permite que cada instituição componha uma solução adequada ao seu perfil e às suas necessidades.

Para a escola (A) pesquisada, ele atende suas demandas, na medida em que possibilita aumentar a captação de alunos e possibilidades de crescimento, fidelização e satisfação de pais, uma gestão financeira mais eficaz de acordo com as necessidades da escola, além de gerar maior rentabilidade. A plataforma do software pode ser visualizada conforme figura 01.

De acordo com o site do SisAlu, o software trata-se de uma solução modular, característica que permite trabalhar com um sistema completo e totalmente integrado. App para celular que agiliza a saída do aluno, o pai instala o app no seu celular e quando está se aproximando da escola o mesmo envia um alerta para a recepção. Ao receber o alerta, a escola já pode encaminhar a criança para o portão e agiliza a saída do aluno, esse mecanismo pode ser utilizado pela escola (B), uma vez que um dos requisitos mais exigidos pelos pais é a segurança de seus filhos. A plataforma do software pode ser vislumbrada pela figura 02.

O sistema de gestão escolar é de configuração e

O objetivo da gestão escolar é organizar todas as áreas, aspectos e determinantes para que o processo ocorra de maneira eficaz

manuseio bem simples, pois o sistema cadastra sua instituição de ensino e posteriormente envia uma senha de usuário máster para o e-mail escolar, em seguida cadastra os usuários adicionais. De configuração fácil e permite realizar o controle de matrículas, professores e disciplinas, além de auxiliar no controle financeiro, esse sistema pode ser utilizado pela escola (C) em análise, onde atenderá as necessidades de gestão da instituição. A plataforma do software pode ser vislumbrada pela figura 03 abaixo.

Considerações finais

São atividades simples do dia a dia, onde a escola vem aprendendo que muitas vezes precisará deixar que os alunos ensinem os professores a lidar com tecnologia, sem querer ajustar muito suas arestas.

Como Paulo Freire dizia, a educação é a maneira pela qual o ser humano que nasce inacabado e inconcluso, se desenvolve, realizando o seu potencial, dentro de um projeto de vida de sua livre escolha. [Freire, 1986, p. 192]

O grande desafio da escola hoje é enxergar que o mundo tecnológico nos proporciona novas formas de aprender, e que faz parte da transformação que a sociedade vêm sofrendo, apresentando múltiplas alternativas de aprendizagem.

Constata-se que as TIC têm na gestão educacional um papel extremamente eficaz. Para os sujeitos envolvidos no processo, especialmente nos processos de gestão, é evidente que as TIC têm o potencial de diminuir as fronteiras e ampliar a circulação da informação, ocasionando a construção do conhecimento e a melhora da performance do processo de ensino-

aprendizagem.

O diversos softwares presentes no mercado hoje facilitam de forma incisiva o processo de gestão escolar, na medida em que fornece as ferramentas cambias para todo o gerenciamento da unidade escolar, desde recursos humanos, a parte operacional, financeira até a própria segurança do espaço e do aluno.

O emprego de softwares com aparato na tecnologia trata-se de um instrumento de gestão, quando bem utilizado torna-se um importante auxiliar no processo de construção e desenvolvimento do cenário escolar, seja para a produção do conhecimento, para a melhoria do processo de ensino-aprendizagem e consequentemente para a gestão da educação, porém é necessário ainda muita pesquisa, trabalho e inovações para trabalhar de forma plena com essas ferramentas gerenciais.

Bibliografia

BRASIL. Lei de Diretrizes e Bases da Educação Nacional, n. 9.394, de 20 de dezembro de 1996. Disponível em: <http://portal.mec.gov.br>. Acesso em 16 de Setembro de 2016.

CASTELLS, Manuel. A Sociedade em rede 1º Ed. – São Paulo: Paz e Terra, 1999

CHAVES, Eduardo. Tecnologia na Educação, Ensino a Distância e Aprendizagem Mediada pela Tecnologia: Conceitos Básicos. Disponível em: Acesso em: 11 de outubro de 2007.

CHIAVENATO, Idalberto. O Desempenho Humano nas Empresas. São Paulo: Manole ed. 2012.

GESTÃO ESCOLAR. Sistema de Gestão Escolar Online. Disponível em: < http://www.gestaoescolaronline.com.br/>. Acesso em: 19 de Setembro de 2016.

GIL, A.C. Métodos e técnicas de pesquisa social. São Paulo: Atlas, 1991.

LAKATOS, M.E. MARCONI, M.A Fundamentos de Metodologia Científica. São Paulo: Ed. Atlas, 2010

LÉVY, Pierre (1999). Cibercultura. São Paulo: ED. 34

MERCADO, Luis Paulo Leopoldo (Org.). Novas tecnologias na educação: Reflexões sobre a prática. Ma-
ceió: EDUFAL, 2002.

MORAN, José Manuel. Novas Tecnologias e o Recencantamento do Mundo. Publicado na revista Tecnologia Educacional. Rio de Janeiro, vol. 23, n. 126, setembro-outubro 1995, p. 24-26.

MORAN, José Manuel. Mudar a forma de aprender e ensinar com a internet. In: TV e Informática Na Educação – Série de Estudos – Educação à Distância – MEC, Brasília, 1998.

MORGAN, Gareth. Imagens da organização. São Paulo: Atlas, 1996.

OLIVEIRA, Emanuelle. Gestão Educacional e Gestão Escolar. Disponível em: < http://www.infoescola.com/educacao/gestao-educacional-e-gestao-escolar>. Acesso em 15 de Setembro de 2016.

ROBBINS, Stephen P. Administração: Mudanças e Perspectivas (tradução: Cid Knipel Moreira). São Pau-

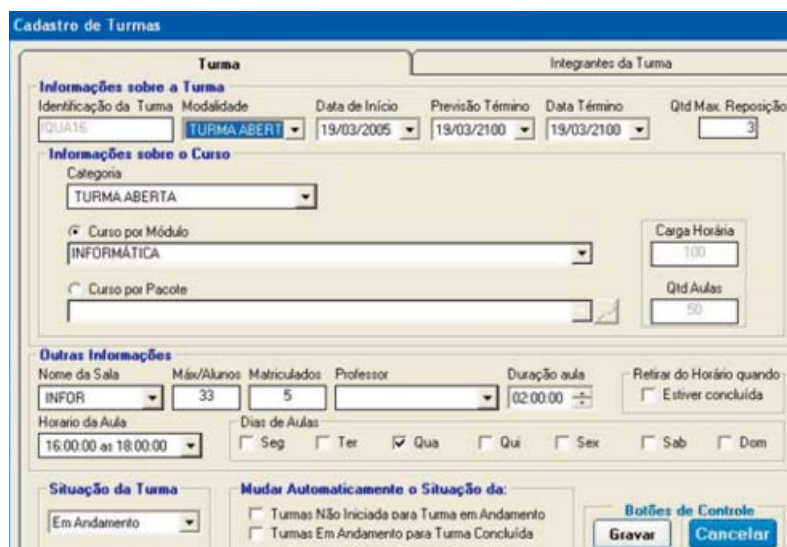


Figura 03. Plataforma do Software Gestão Escolar
Fonte: Site Gestão Escolar (2016).

lo: Saraiva, 2000.

SANCHO, Juana. Para uma tecnologia educacional. Porto Alegre: ArtMed, 1998.

SILVA, Reinaldo Oliveira. Teorias da Administração. São Paulo: Pioneira ed. 2004

SISALU. Sistema de Gestão Escolar. Disponível em: <<http://www.sisalu.com.br/>>. Acesso em 19 de Setembro de 2016.

SOPHIA, Prima. Sophia Gestão Escolar. Disponível em: <<http://www.prima.com.br/institucional/solucoes/produtos/15/sophia+gestao+escolar>>. Acesso em 19 de Setembro de 2016.

TEIXEIRA, Adriano Canabarro e BRADÃO, Edemilson Jorge Ramos. Software educacional: o difícil começo; CINTED-UFRGS; v. I nº1; fevereiro de 2003. Disponível em:

<<http://www.cinted.ufrgs.br/renote/fev2003/arti->

[gos/adriano_software.pdf](http://www.cinted.ufrgs.br/renote/fev2003/artigos/adriano_software.pdf)>. Acesso em 15 de Agosto de 2016.

VALENTE, José Armando. (Org.). Computadores e Conhecimento: repensando a educação. Campinas, SP: Gráfica da UNICAMP, 1993.

VIEIRA, Sofia Lerche. Educação e gestão: extraindo significados da base legal. In: Ceará. SEDUC. Nos paradigmas de gestão escolar. Fortaleza: edições SEDUC, 2005.

VINDI, Redação. Os 12 Principais Softwares de Gestão Escolar. Disponível em:

<<https://blog.vindi.com.br/os-12-principais-softwares-de-gestao-escolar>>. Acesso em 02 de Julho de 2016.

