

Implicaciones socioeconómicas derivadas de la atención a la población anciana dependiente en el sector de la Economía Social en Castilla y León

Peláez Feroso, F. J. (ppelaez@eco.uva.es);

Gómez García, J. M^a (jmgomez@eco.uva.es)

González González, Y. (yolanda@eco.uva.es);

García González, A. (anagar@eco.uva.es)

Departamento de Economía Aplicada

Universidad de Valladolid

RESUMEN

El proceso de envejecimiento demográfico que experimenta la Comunidad Autónoma de Castilla y León y la implantación progresiva de los mecanismos de ayuda y atención social previstos en la Ley de Dependencia hacen necesario conocer la evolución de algunas de las variables y factores que van a condicionar su futuro. En este sentido, se efectuará una estimación de los costes asociados a la implantación del SAAD teniendo en cuenta las proyecciones de la población anciana dependiente para esta región, según diferentes alternativas de asignación de recursos. Del mismo modo, se realizará un análisis estratégico del sector de la Economía Social referenciadas con las entidades del Sector no Lucrativo de Acción Social (SNLAS) más relacionadas con la atención a las personas dependientes en esta región (tercer sector), con el fin de analizar las repercusiones económicas y sociales que la puesta en marcha del referido sistema de dependencia conlleva. El ámbito territorial de este estudio se circunscribe a la Comunidad Autónoma de Castilla y León para el período 2007-2017, tomando como referencia sus particularidades poblacionales y socioeconómicas.

Palabras clave: Análisis Estratégico DAFO; Economía Social; costes de dependencia; ley de Dependencia.

Área Temática: Aspectos Cuantitativos del Fenómeno Económico.

ABSTRACT

The aging process experienced by the Autonomous Community of Castilla y León and the progressive introduction of support mechanisms and social care provided in the Dependency Act requires to anticipate the evolution of some of the variables and factors that will affect their future. In this context, the paper performs an estimate of the costs associated with implementation of Care and Aid Dependence System (CADS) taking into account the projections of the dependent elderly population in this region and considering different alternatives for resource allocation. In order to analyze the economic and social impact that the implementation of that System entails, we conduct a strategic review of the Social Economy sector (third sector) in this region with the Nonprofits entities of Social Action more related to the care of dependent people. The spatial scope of this study is the Autonomous Community of Castilla y León for the period 2007-2015, taking into account its demographic and socioeconomic characteristics.

Keywords: Strategic SWOT Analysis; Social Economy; dependency costs; Dependency Act.

Thematic Area: Quantitative Aspects of Economic Phenomenon.

1. INTRODUCCIÓN

El estudio que se ha pretendido llevar a cabo con la realización de este trabajo está relacionado con la demanda de servicios de atención a la población anciana dependiente que se deriva de la aprobación de la Ley de Autonomía Personal y de Atención a las Personas en Situación de Dependencia (SAAD), más conocida como “Ley de Dependencia”, y que vendría a integrar, junto con los servicios sociales, el denominado “cuarto pilar” del Estado del Bienestar en nuestro país. Concretamente, este trabajo trata de profundizar en el análisis de determinadas variables sociodemográficas y económicas con el fin de anticipar su comportamiento futuro ayudando, de este modo, a adoptar a quien corresponda las decisiones oportunas que permitan una mejor adecuación a las nuevas realidades derivadas de la implantación del Sistema de Atención a la Dependencia en la Comunidad Autónoma de Castilla y León.

En este sentido, es relevante el hecho de que la población con edades comprendidas entre los 75 y los 85 años tenderá a aumentar en el futuro, como lo demuestra una esperanza de vida cada vez más elevada. En consecuencia, será mucho mayor la posibilidad de sufrir una discapacidad como consecuencia de una pérdida de capacidad psíquica o física y, por tanto, se hace más necesario recurrir a la ayuda de otra persona para llevar a cabo los actos más esenciales de la vida cotidiana. De acuerdo con ello, el fenómeno del envejecimiento de la población podría tener una fuerte repercusión sobre la evolución futura de las situaciones de dependencia dentro de la población anciana regional en las próximas décadas, así como sobre la consiguiente demanda de los servicios sociales cuyo derecho de acceso deberá de garantizarse a través del Sistema de Atención a la Dependencia y cuya financiación correría a cargo del Estado y de las Comunidades Autónomas. Entre los servicios sociales sobresalen la Ayuda a Domicilio, el Servicio Teleasistencia, los Centros de Día y de Noche, los Centros Residenciales y la Prevención de la Dependencia y Ayudas Técnicas, entre otros.

En el caso de no disponer de la oferta pública de servicios que requiera el beneficiario en función de su grado y nivel de dependencia, se procederá al reconocimiento de una prestación económica vinculada para que la persona pueda adquirir el servicio en el mercado privado. No obstante, se prevé también la posibilidad, de modo excepcional, de una compensación económica por cuidados en el entorno

familiar, que recibirá el cuidador familiar, quien deberá estar dado de alta en la Seguridad Social. Es evidente, que todos estos servicios y prestaciones van a generar un aumento de los costes asociados a la atención de las personas ancianas dependientes, cuya estimación constituye uno de los objetivos específicos de esta investigación.

En este contexto, un sector de actividad que puede tener gran participación en el desarrollo de los cuidados de atención que garantiza el Sistema de Atención a la Dependencia es el de la Economía Social (asociaciones, fundaciones, mutualidades, cooperativas, sociedades laborales, etc.). De hecho, este tipo de entidades pueden considerarse como muy adecuadas para gestionar la cobertura de las situaciones de dependencia porque, en general, se trata de servicios sociales que requieren mucha inversión a largo plazo, que no presentan una alta rentabilidad, y que ha de acompañarse un notable volumen de recursos humanos con unas características muy específicas. Las organizaciones que se integran en el ámbito de la Economía Social se caracterizan, precisamente, por la prestación de servicios de calidad e, incluso, vocacionales. De ello se deduce que, según múltiples opiniones, el papel de la Economía Social ha de ser fundamental para procurar un más adecuado acceso a los servicios sociales que demandan las personas ancianas en situación de dependencia. En consecuencia, cabe pensar que se producirá una expansión de la oferta de servicios que actualmente suministran las entidades pertenecientes al sector de la Economía Social.

2. OBJETIVOS Y METODOLOGÍA

Este trabajo de investigación pretende llevar a cabo una estimación de los posibles efectos económicos que el envejecimiento demográfico tiene sobre la demanda de servicios de atención a las personas en situación de dependencia para el período 2007-2017 en la Comunidad Autónoma de Castilla y León. Igualmente, se pretende analizar la repercusión que la implantación del Sistema de Autonomía y Atención a la Dependencia (SAAD) puede tener sobre las entidades que pertenecen al sector de la Economía Social en esta región.

El diseño metodológico considerado para la realización de este estudio pretende ser coherente con los objetivos fijados, viable a través de los recursos humanos y materiales previstos y, asimismo, robusto en cuanto a la fiabilidad de sus resultados. En

este sentido, se ha seguido un esquema metodológico caracterizado por combinar el empleo de técnicas de investigación social de naturaleza cuantitativa para la estimación de los costes asociados a la dependencia, con la realización de una encuesta a las entidades del sector de la Economía Social más directamente relacionadas con la atención a las personas dependientes en la región.

A través de esta metodología, dual en su perspectiva de este estudio, tratamos de analizar las posibles repercusiones económicas y sociales del aumento de la población de 65 o más años de edad y del consiguiente incremento de la demanda de cuidados de atención que conllevará la implementación y desarrollo del SAAD en Castilla y León. En concordancia con los objetivos expuestos, el trabajo comprende estas etapas:

- Examen de la dinámica demográfica reciente de la Comunidad de Castilla y León y estudio prospectivo del proceso de envejecimiento demográfico en la región a partir de la evolución de la población anciana para un horizonte temporal¹ 2007-2017. Este análisis se apoyará en los datos demográficos suministrados por los Censos de Población y las proyecciones del INE para dicha Comunidad Autónoma.
- Proyección de la población anciana dependiente de 65 o más años en la región a partir de la explotación estadística de los datos recogidos en la Encuesta sobre Discapacidad, Deficiencias y Estado de Salud (EDDES, 1999), diferenciando por grupos de edad y sexo y considerando los diferentes grados de dependencia.
- Estimación de los costes económicos asociados a la atención de la población anciana dependiente, por grupos de edad, sexo y grados de dependencia en la región. Para este fin, se contemplarán diferentes alternativas de asignación de prestación de servicios para la atención de las personas ancianas dependientes.
- Análisis de las implicaciones socioeconómicas que la implantación del SAAD puede tener sobre el sector de la Economía Social en Castilla y León. Para llevar a cabo este objetivo, se realizará una encuesta (Cuestionario) a las entidades más

¹ El período temporal fijado para el análisis obedece a razones de tipo metodológico, por cuanto se corresponde con las proyecciones demográficas realizadas por el INE que sirven de base para determinar la evolución de la población anciana dependiente en la región Castellano y Leonesa. Además, los costes de los servicios de atención a la dependencia han sido calculados tomando como referencia dicho horizonte temporal con el fin de considerar en el análisis una década completa.

directamente relacionadas con la atención a las personas dependientes (Tercer Sector) con el objetivo de poder determinar su repercusión económica y social en los próximos años. Así mismo, se utilizarán técnicas cualitativas incorporadas a la investigación a través de entrevistas selectivas dirigidas a las principales organizaciones representativas e instituciones públicas implicadas en la atención a la población anciana dependiente en la región.

3. ESTIMACIÓN DE LOS COSTES ECONÓMICOS DERIVADOS DE LA IMPLANTACIÓN DEL SAAD EN CASTILLA Y LEÓN

En este apartado se lleva a cabo un análisis de los potenciales efectos económicos que, en términos de costes, implicará la cobertura de la protección social a la población anciana dependiente en Castilla y León, derivados del proceso de envejecimiento y de la evolución de la demanda de atención a las personas ancianas dependientes en esta región. El desarrollo de esta sección se ha apoyado en la utilización de técnicas cuantitativas, como la explotación de la información relevante recogida en las principales fuentes estadísticas, nacionales y regionales, vinculadas con la determinación de los costes económicos de los diferentes servicios de atención a la población anciana dependiente y su valoración en términos monetarios (IPC, Informe de las Personas Mayores en España, Anuario Estadístico de Castilla y León, Estadísticas de la Gerencia de Servicios Sociales de Castilla y León, etc.).

En esta etapa del trabajo se procede a abordar la compleja tarea de estimar los costes económicos derivados de los cuidados de atención asociados al proceso de envejecimiento de la población proyectado para la Comunidad Autónoma de Castilla y León para las personas de 65 años o más, edad ésta que se toma como criterio delimitador de la población anciana por ser la convencionalmente considerada en todas las proyecciones demográficas y análisis de este tipo. Para ello, se tienen en cuenta los resultados de las proyecciones demográficas del Escenario 1 realizadas por el INE para dicha región y referidas al período 2007-2017 (Cuadro 1). También se determinan las tasas de prevalencia de la dependencia (Cuadro 2) para las personas con 65 años o más, obtenidas de la explotación de la Encuesta sobre Discapacidad, Deficiencias y Estado de Salud (EDDES). Para su cálculo se ha supuesto que la población anciana con

dependencia moderada se corresponde con aquella discapacitada que según dicha Encuesta necesita menos de 14 horas a la semana de ayuda para realizar las tareas de la vida cotidiana. La discapacidad severa requeriría de 15 a 40 horas semanales, mientras que la gran discapacidad precisaría de una ayuda superior a dicho nivel.

CUADRO 1

Población masculina de 65 y más años. Proyecciones INE (Escenario 1)											
Comunidad Autónoma de Castilla y León											
<i>Años</i>	2007	2008	2009	2010	2011	2012	2013	2014	2015	2016	2017
65-69	55796	56303	57205	58908	60850	62499	63595	64575	65500	66481	67119
70-74	62610	59897	57236	54151	51762	50791	51336	52238	53864	55719	57305
75-79	55227	55728	55830	55852	55119	53685	51493	49349	46837	44948	44232
80-84	39352	40185	40982	41649	42440	43085	43686	43973	44194	43811	42846
+ 85	27279	29266	31322	33380	35328	37243	39068	40908	42649	44395	46020

Población femenina de 65 y más años. Proyecciones INE (Escenario 1)											
Comunidad Autónoma de Castilla y León											
<i>Años</i>	2007	2008	2009	2010	2011	2012	2013	2014	2015	2016	2017
65-69	61414	61361	61709	63117	64730	65995	66779	67407	67844	68279	68489
70-74	73654	70516	67429	63540	60348	58662	58641	58997	60364	61934	63174
75-79	71018	71314	71073	70877	69832	67983	65159	62390	58878	56007	54533
80-84	57436	58425	59370	60001	60700	61171	61606	61576	61583	60846	59384
+ 85	53977	56910	59955	63140	66230	69294	72234	75224	78051	80855	83441

Fuente: INE.

CUADRO 2

Tasas de prevalencia de la dependencia en personas de 65 y más años						
Comunidad Autónoma de Castilla y León						
Grupos de Edad / Sexo	Total	65 a 69	70 a 74	75 a 79	80 a 84	85 +
Población Masculina	0,3160	0,2414	0,1853	0,2721	0,3838	0,5564
Población Femenina	0,5016	0,3415	0,4424	0,4211	0,5191.	0,7056

Fuente: Elaboración propia a partir de los datos de la EDDDES, 1999 (INE, 2002).

Para analizar la incidencia que la evolución demográfica proyectada para la Comunidad Autónoma de Castilla y León tiene sobre el coste económico asociado a la atención de la dependencia, se establecen diversas hipótesis sobre la evolución de las tasas de dependencia de la población anciana (tasas constantes y decrecientes) y se plantean diferentes Alternativas de servicios de atención I, II y III (Cuadro 3). Dichas Alternativas son el resultado de combinar los distintos tipos de servicios (ayuda a domicilio, centro de día, atención residencial, etc.) que pueden ser requeridos según su

grado de dependencia de las personas que los demandan. Los cálculos sobre los costes se han efectuado considerando euros (€) constantes de enero de 2006.

CUADRO 3

Alternativas de servicios de atención (horas/año) según Grados de Dependencia			
Alternativas/Grados de Dependencia	Alternativa I	Alternativa II	Alternativa III
Moderada	SAD = AI (3 h/d = 1095 h/año)	SAD (3 h/d = 1095 h/año)	CD
Severa	SAD = AI (8 h/d = 2920 h/año)	CD + SAD (1h/d = 365 h/año)	CD + SAD (1h/d = 365 h/año)
Gran Dependencia	SAD = AI (14 h/d = 5110 h/año)	CR	CR

CD: Centro de Día

AI: Ayuda informal

Fuente: Elaboración propia

CR: Centro Residencial

SAD: Servicio público de Atención Domicilio

Los resultados (Cuadro 4), indican que la Alternativa III de cuidados de atención es, con diferencia la menos costosa, y supone un montante total de 34.760,5 € constantes a enero de 2006 por persona dependiente. Dicha alternativa contempla la atención en Centros Residenciales (CR) de las personas dependientes con máximo grado de discapacidad, con un coste medio estimado de 16.414,3 € por plaza y año; la atención en Centros de Día, combinada con una hora al día de Atención a Domicilio (CD + SAD, 1 hora/día), con un coste medio de 11.555,3 € por año, para las personas con dependencia severa; y la atención únicamente a través de Centros de Día (CD), con un coste de 6.760,9 € por año, para las personas ancianas con dependencia moderada.

CUADRO 4

Coste Anual (euros/año) para personas según Grados de Dependencia y Alternativas de Servicios de Atención (2007-2017)			
Alternativas / Grados Dependencia	Alternativa I	Alternativa II	Alternativa III
Moderada	12.625,35	12.229,45	6.790,91
Severa	33.367,60	(6.790,91+4.208,45) =10.999,45	(7.346,86* +4.208,45) = 11.555,30
Gran Dependencia	58.918,30	19.585,17	16.414,34*
Total	104.911,25	42.824,20	34.760,55

(*) = Coste medio por plaza (media coste plaza normal y coste plaza psicogeriatrica).

Fuente:Elaboración propia.

De acuerdo con ello y con los costes asignados en cada caso, se aprecian notables diferencias en función de si las tasas de dependencia derivadas de la citada Encuesta para Castilla y León permanecen constantes o bien decrecen con el paso del tiempo, según ponen de manifiesto algunos estudios de similares características. De

entre los resultados de este análisis, se describen a continuación los costes por persona y totales por grados de dependencia para la población anciana según la Alternativa III de servicios de atención (Cuadros 5 y 6), que es la menos costosa.

CUADRO 5

Costes Totales Población dependiente femenina en la C. A. de Castilla y León (2007-2017)			
Tasas de Dependencia constantes. Escenario 1 (Alternativa III)			
Año 2007			
	Dependientes \geq 65	Coste Persona	Coste Total
D. Moderada	62832	6790,91	426.686.457,1
D. Severa	27803	11555,30	321.272.005,9
G. Dependencia	51187	16414,34	840.200.821,6
Año 2012			
	Dependientes \geq 65	Coste Persona	Coste Total
D. Moderada	65704	6790,91	446.189.950,6
D. Severa	29410	11555,30	339.841.373,0
G. Dependencia	55290	16414,34	907.548.858,6
Año 2017			
	Dependientes \geq 65	Coste Persona	Coste Total
D. Moderada	67874	6790,91	460.926.225,3
D. Severa	29802	11555,30	344.371.050,6
G. Dependencia	58230	16414,34	955.807.018,2
Costes Totales población dependiente masculina en la C. A. de Castilla y León (2007-2017)			
Tasas de Dependencia constantes. Escenario 1 (Alternativa III)			
Año 2007			
	Dependientes \geq 65	Coste Persona	Coste Total
D. Moderada	32084	6790,91	217.879.556,4
D. Severa	14011	11555,30	161.901.308,3
G. Dependencia	38113	16414,34	625.599.740,4
Año 2012			
	Dependientes \geq 65	Coste Persona	Coste Total
D. Moderada	33043	6790,91	224.392.039,1
D. Severa	16052	11555,30	185.485.675,6
G. Dependencia	40921	16414,34	671.691.207,1
Año 2017			
	Dependientes \geq 65	Coste Persona	Coste Total
D. Moderada	33375	6790,91	226.646.621,3
D. Severa	17794	11555,30	205.615.008,2
G. Dependencia	42933	16414,34	704.716.859,2

Fuente: Elaboración propia.

CUADRO 6

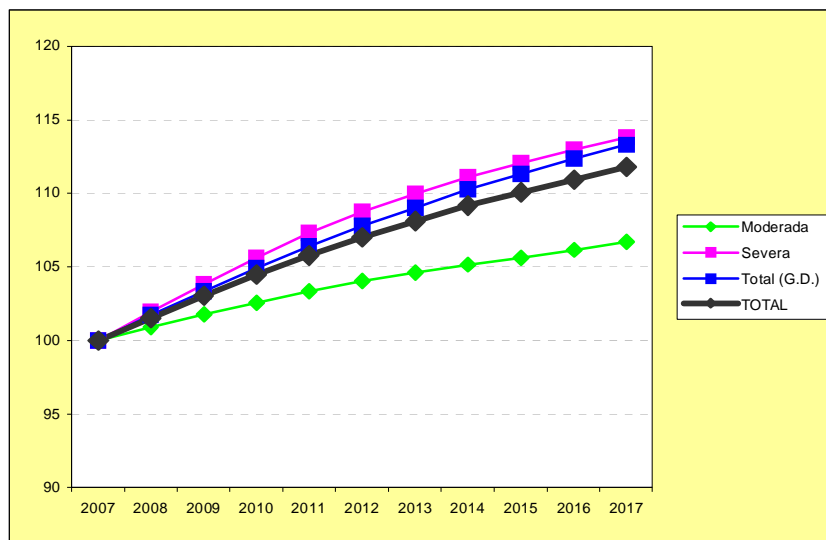
Costes Totales Población dependiente femenina en la C. A. de Castilla y León (2007-2017)				
Tasas de Dependencia constantes. Escenario 1 (Alternativa III)				
Año 2007				
	Dependientes	65	Coste Persona	Coste Total
D. Moderada	62832		6790,91	426.686.457,1
D. Severa	27803		11555,30	321.272.005,9
G. Dependencia	51187		16414,34	840.200.821,6
Año 2012				
	Dependientes	65	Coste Persona	Coste Total
D. Moderada	65704		6790,91	446.189.950,6
D. Severa	29410		11555,30	339.841.373,0
G. Dependencia	55290		16414,34	907.548.858,6
Año 2017				
	Dependientes	65	Coste Persona	Coste Total
D. Moderada	67874		6790,91	460.926.225,3
D. Severa	29802		11555,30	344.371.050,6
G. Dependencia	58230		16414,34	955.807.018,2
Costes Totales población dependiente masculina en la C. A. de Castilla y León (2007-2017)				
Tasas de Dependencia constantes. Escenario 1 (Alternativa III)				
Año 2007				
	Dependientes	65	Coste Persona	Coste Total
D. Moderada	32084		6790,91	217.879.556,4
D. Severa	14011		11555,30	161.901.308,3
G. Dependencia	38113		16414,34	625.599.740,4
Año 2012				
	Dependientes	65	Coste Persona	Coste Total
D. Moderada	33043		6790,91	224.392.039,1
D. Severa	16052		11555,30	185.485.675,6
G. Dependencia	40921		16414,34	671.691.207,1
Año 2017				
	Dependientes	65	Coste Persona	Coste Total
D. Moderada	33375		6790,91	226.646.621,3
D. Severa	17794		11555,30	205.615.008,2
G. Dependencia	42933		16414,34	704.716.859,2

Fuente: Elaboración propia.

A continuación se pasa a representar gráficamente el coste total para todas las personas ancianas de la región según grados de dependencia. Así, bajo el supuesto de constancia para la tasa de dependencia (Gráfico 1), el coste total de la dependencia en Castilla y León aumentaría invariablemente en los próximos años y hasta el final de la proyección, en el que habría aumentado un 10% más que al inicio. Este crecimiento del coste total se ve impulsado especialmente por el aumento del gasto asociado a la atención de las personas con dependencia severa y gran dependencia (con incrementos en torno al 12%). Cuando se considera el supuesto de decrecimiento en las tasas de dependencia de la población anciana (Gráfico 2), el coste total de la dependencia se mantiene próximo a

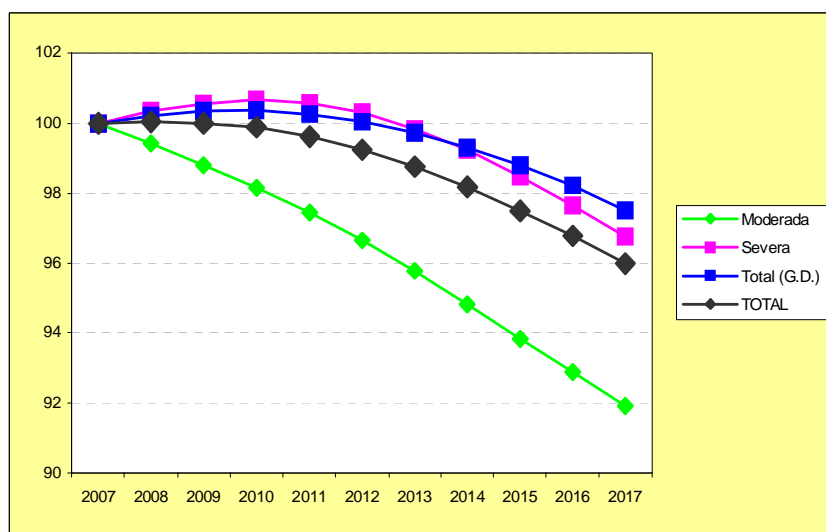
los niveles que presenta al comienzo del período del análisis y, tras crecer algunos años, disminuye a partir del año 2010, con un descenso global de casi el 4%. En este caso, el descenso se explica la fuerte reducción (en torno al 12%) de los gastos vinculados a la atención de las personas ancianas con dependencia moderada.

GRÁFICO 1
Evolución del Coste Total, 2007-2017
(Tasas de dependencia constantes)



Fuente: Elaboración propia.

GRÁFICO 2
Evolución del Coste Total, 2007-2017
(Tasas de dependencia decrecientes)



Fuente: Elaboración propia.

4. ANÁLISIS ESTRATÉGICO DE LA IMPLANTACIÓN DEL SAAD EN EL SECTOR DE LA ECONOMÍA SOCIAL

En este apartado se analizan las implicaciones socioeconómicas que la implantación del SAAD puede tener sobre las entidades que se integran en el sector de la Economía Social de la región (asociaciones, fundaciones, mutualidades, etc.), que se han mostrado tradicionalmente muy activas en la atención y prestación de servicios a este colectivo de personas.

Con el fin de determinar la repercusión económica y social de tal implantación en los próximos años en dicha región, el desarrollo de esta sección se ha apoyado en la realización de una encuesta propia a las entidades del sector de la Economía Social (Tercer Sector) directamente relacionadas con la atención a las personas dependientes en la región (asociaciones, fundaciones, etc.). A nuestro parecer, para realizar un diagnóstico, análisis o estudio para comprender una determinada realidad económica, es básico el trabajo de campo, a través del cual los propios protagonistas nos brinden sus opiniones, preocupaciones y propuestas. Solo de esta forma las medidas que pueda aplicar la Administración Pública tendrán garantías de ser más eficaces.

4.1. El Cuestionario

Como se ha comentado previamente, para realizar el análisis estratégico de las repercusiones que sobre el sector de la Economía Social se deriva de la implantación del

CUADRO 7

Personas mayores atendidas por las entidades encuestadas del Sector no Lucrativo de Acción Social (SNLAS)		
Rango de Edad	Personas	Porcentaje (%)
De 65 a 69 años	395	66,6
De 70 a 74 años	106	17,9
De 75 a 79 años	19	3,2
De 80 a 84 años	13	2,2
De 85 y más años	60	10,1
Total	593	100

Fuente: Elaboración propia.

SAAD en Castilla y León, se ha diseñado un Cuestionario que fue remitido a las principales entidades de la región más directamente relacionadas con la atención a la dependencia. Concretamente, se obtuvieron resultados válidos de un total de veinte entidades de la Economía Social de Castilla y León y que, en conjunto, dada su relevancia social, supone una muestra representativa de este sector en la región.

En referencia con las entidades encuestadas (Cuadro 7), la mayor parte se encuentran localizadas en la provincia de Valladolid (36,8%), siendo Burgos, con una representación superior al 30% la siguiente provincia. A cierta distancia está Salamanca con un porcentaje en torno al 10%, seguida de Ávila, Segovia, Soria y Zamora. La mayoría son de ámbito local o provincial y una pequeña parte (algo más del 15%) son de carácter autonómico. Asimismo, se trata fundamentalmente de asociaciones o federaciones (73,7%), mientras que algo más de un cuarto (26,3%) son centros de atención a personas con discapacidad o dependencia. La especialización de dichas entidades es bastante diversa, destacando su dedicación a la discapacidad intelectual, seguida de su dedicación a personas mayores en situación de dependencia, discapacidad física y discapacidad mental. Todas las entidades, excepto una, cuentan con ayuda pública, ya sea en una proporción grande o pequeña. El 25% de las entidades recibe una financiación superior al 50% de su presupuesto. La mitad supera el 70,0% y el 20% de las que más reciben alcanzan el 80% o más de financiación pública. Los datos recogidos en la encuesta muestran que la mayoría de los empleados son personal voluntario. El resto de empleados o socios tienen un contrato indefinido o a jornada completa.

En lo que se refiere al Cuestionario, se incluye un apartado final de análisis estratégico, teniendo en cuenta distintos aspectos incluidos en cada una de estas categorías y que han sido valorados del 1 al 5 por las distintas entidades encuestadas (Cuadro 8). Este Cuestionario está específicamente orientado a conocer la valoración de las entidades del Sector no Lucrativo de Acción Social (SNLAS) que forman parte de la Economía Social en relación con la implantación del SAAD en la Comunidad Autónoma de Castilla y León.

CUADRO 8

FORTALEZAS
<ul style="list-style-type: none">• Establecimiento de unos niveles nacionales mínimos de atención a la dependencia• Participación de las distintas Administraciones Públicas (Estatal, Regional y Local)• Ampliación de la oferta de servicios de atención a las personas dependientes• Estimulo a un mayor grado de innovación en los servicios de atención prestados• Adaptación de los servicios ofrecidos a las nuevas demandas sociales• Optimización de los servicios disponibles, y mejora de su calidad
OPORTUNIDADES
<ul style="list-style-type: none">• Posibilidad de desarrollar un sistema socio-sanitarios integrado y coordinado• Capacidad potencial para la generación de nuevos empleos• Oportunidad para una mayor diversificación de la oferta de servicios• Expansión potencial del sector de la Economía Social (Tercer Sector)• Mejora de la calidad del empleo y tendencia a la reducción de la economía sumergida• Potenciar la formación y cualificación de los recursos humanos
DEBILIDADES
<ul style="list-style-type: none">• Diferencias en la oferta de los servicios a la dependencia entre CC.AA.• Potenciales desigualdades entre el medio rural y el urbano para acceder a los servicios• Dificultad para disponer de recursos humanos con la suficiente formación y cualificación• Aumento de los costes derivado de unos altos ratios de empleo por persona dependiente• Retraso en la valoración de la dependencia y la implantación de servicios de atención• Deficiencias en la información estadística sobre gestión y funcionamiento del SAAD
AMENAZAS
<ul style="list-style-type: none">• Ausencia de coordinación entre las actuaciones de las Administraciones Públicas• Financiación insuficiente para garantizar la necesaria calidad de los servicios• Paralización de la puesta en marcha de nuevos servicios por falta de financiación• Aumento de la demanda de servicios debido al creciente envejecimiento demográfico• Necesidad permanente de mayores niveles de cualificación de los recursos humanos• Freno a la oferta de servicios ante una demanda creciente de prestaciones

Fuente: Elaboración propia.

Dicho análisis se estructura en torno a la descripción y valoración de diversos aspectos, permitiendo la realización del correspondiente balance DAFO (Debilidades, Amenazas, Fortalezas y Oportunidades). Las “Debilidades” y las “Fortalezas” son elementos del entorno interno del SAAD que los agentes pueden controlar, corregir o reforzar, mientras que las “Amenazas” y las “Oportunidades” son elementos de entorno

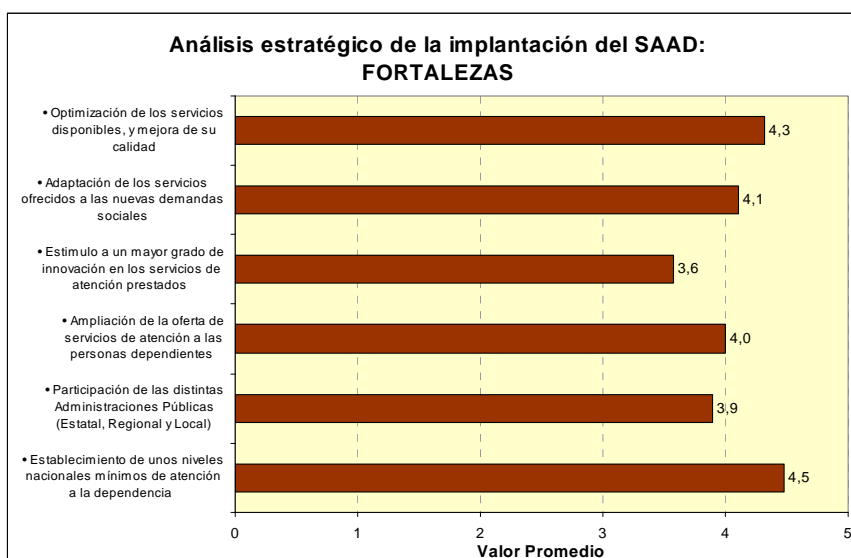
externo ajenos a su control, pero que pueden evitar o de los que pueden beneficiarse de manera activa adoptando las estrategias oportunas.

4.2 Resultados del análisis estratégico

Tomando como referencia el valor promedio alcanzado por cada una de esos aspectos, una primera consideración se deriva de la alta calificación que han alcanzado prácticamente todas las variables planteadas en el Cuestionario, lo que vendría a poner de manifiesto lo acertado de las cuestiones que en él se plantean.

De esta manera, las “Fortalezas” que estas entidades de Economía Social más valoran con la implantación del SAAD son el “establecimiento de unos niveles nacionales mínimos de atención a la dependencia” y la “optimización de los servicios disponibles así como la mejora de su calidad”, mientras que la menor valoración corresponde al “estimulo a un mayor grado de innovación en los servicios de atención prestados” (Gráfico 3). Dentro de la categoría “Debilidades”, las que alcanzan mayor valoración son las “diferencias en los servicios que las Comunidades Autónomas ofertan para atender a las personas dependientes” y las “potenciales desigualdades que existen entre el medio rural y el urbano para acceder a los diferentes servicios”, correspondiendo la menor valoración a las “deficiencias en la información estadística sobre la gestión y funcionamiento del SAAD” (Gráfico 4).

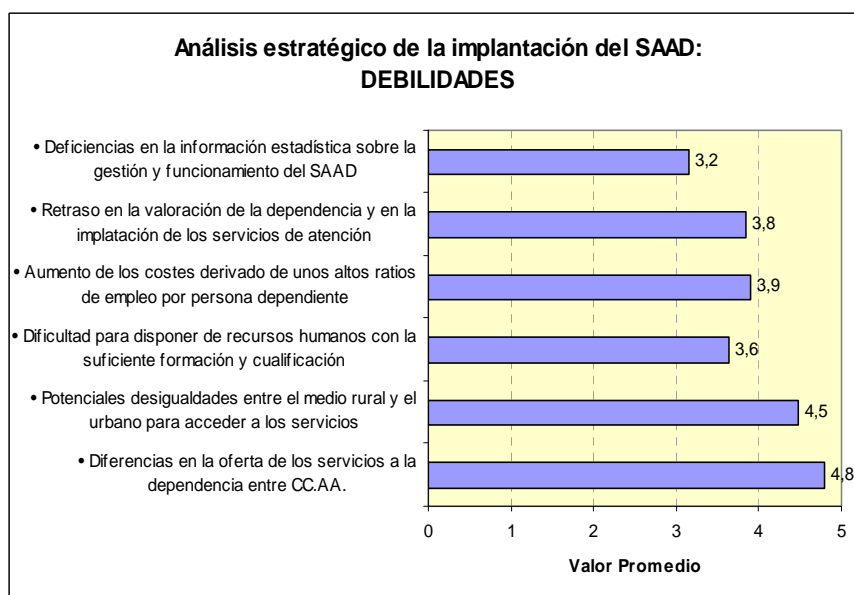
GRÁFICO 3



Fuente: Elaboración propia.

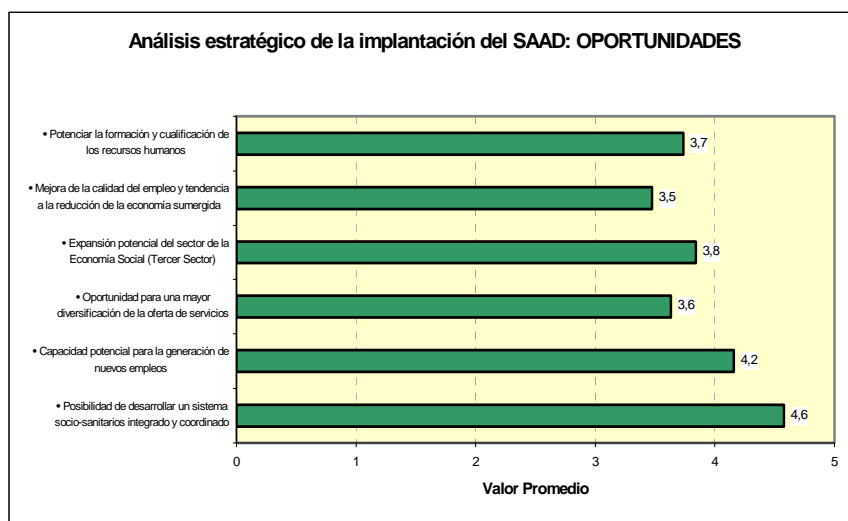
Similarmente, con respecto a las “Oportunidades” que detectan las entidades encuestadas, los aspectos más valorados son las “posibilidad de desarrollar un sistema socio-sanitario integrado y coordinado” y la “capacidad potencial para la generación de nuevos empleos”, mientras que la “mejora de la calidad del empleo y tendencia a la reducción de la economía sumergida” es la menos valorada (Gráfico 5).

GRÁFICO 4



Fuente: Elaboración propia.

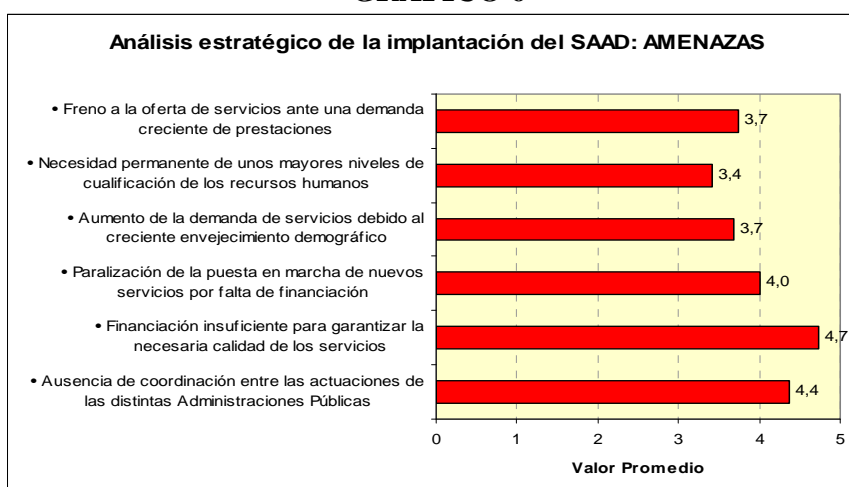
GRÁFICO 5



Fuente: Elaboración propia.

Finalmente, en relación con las “Amenazas” que, de acuerdo con los resultados de la encuesta realizada, en mayor medida detectan estas entidades del sector de la Economía Social de Castilla y León destacan la “insuficiente financiación que garantice la necesaria calidad de los servicios prestados” y la “ausencia de coordinación entre las actuaciones llevadas a cabo por las distintas Administraciones públicas”, siendo la “necesidad permanente de unos mayores niveles de cualificación de los recursos humanos” la amenaza de menor valoración (Gráfico 6).

GRÁFICO 6



Fuente: Elaboración propia.

Teniendo en cuenta los resultados del balance DAFO, que han sido obtenidos a partir del análisis de las respuestas al Cuestionario realizadas por las entidades de Economía Social sobre la implantación del SAAD en Castilla y León, se ha procedido a identificar una serie de posibles estrategias que deberían intentar ser aplicadas en la práctica. No siempre es posible un ajuste óptimo entre los factores de entorno interno (debilidades/fortalezas) y los de entorno externo para diseñar las estrategias adecuadas, o dicho de otra manera, dado el balance DAFO establecido, no todas las estrategias tendrán la misma relevancia. Combinando los factores internos con los externos se pueden plantear las siguientes estrategias (Cuadro 9):

- **Estrategia Ofensiva.** Consistiría en una orientación hacia las oportunidades mejor valoradas que se ajustan en mayor medida a las fortalezas existentes. De esta manera, con la implantación del SAAD se trataría de fomentar el uso de las nuevas

tecnologías de la información y de las comunicaciones (mecanismos electrónicos y de voz de alerta en el hogar). También se debería de dptar de una mayor formación a grupos desfavorecidos como los jóvenes, desempleados de larga duración e inmigrantes, para tratar de integrarles en el mercado de trabajo dentro del ámbito de la atención a las personas en situación de dependencia.

- **Estrategia Pro-activa.** Se caracterizaría porque debería procurar esforzarse en superar las debilidades del sistema aprovechando las oportunidades detectadas. Para ello, trataría de demandar profesionales cualificados para la realización de las tareas y unas condiciones de trabajo adecuadas, fomentando nuevos empleos. También se debería potenciar de una manera más directa la coordinación entre los sistemas sanitario y social que hasta ese momento apenas existía así como establecer unos niveles mínimos de atención a la dependencia a través de una implantación progresiva del SAAD.
- **Estrategia Reactiva.** Se sustentaría en la plena utilización de las fortalezas detectadas en la implantación del SAAD con el fin de conseguir reducir su vulnerabilidad ante las amenazas externas. De esta manera, se tratará de potenciar la creación de un fondo de solidaridad interterritorial que ayude a transferir recursos monetarios de unas Autonomías a otras con el fin de ofrecer una optimización de los servicios y una mayor calidad de los mismos. Igualmente; deberían satisfacerse criterios de equidad definiendo adecuadamente la estructura del copago, según los recursos económicos de que dispongan las personas dependientes que demandan este tipo de servicios.
- **Estrategia Defensiva.** Implicaría establecer un plan que evitara las amenazas cuando las debilidades no puedan superarse. Esto conllevaría a utilizar de forma progresiva los impuestos directos con el fin de financiar con cargo a las Administraciones Locales más y mejores servicios, intentando reducir, en la medida de lo posible, las diferencias existentes en el acceso a los servicios ofertados entre las zonas urbanas y las rurales con más o menos población. También debería tratar de asegurar la sostenibilidad del sistema ante el previsible crecimiento de la demanda de servicios de atención a la dependencia que traerá consigo el envejecimiento demográfico y la mayor esperanza de vida. Esto se conseguiría con

una mejor coordinación entre los agentes públicos y privados a través del intercambio de experiencias de modo que garanticen la calidad de los servicios prestados así como en la formación de personal cualificado que tenga capacidad para atender a las personas dependientes que demandan dichos servicios.

CUADRO 9

ANÁLISIS ESTRATÉGICO DEL SAAD		
	FORTALEZAS	DEBILIDADES
OPORTUNIDADES	<p><u>Estrategia Ofensiva</u></p> <p>Orientación hacia algunas oportunidades seleccionadas que se ajustan a las fortalezas existentes</p>	<p><u>Estrategia Pro-activa</u></p> <p>Trabajar para superar las debilidades aprovechando las oportunidades existentes</p>
AMENAZAS	<p><u>Estrategia Reactiva</u></p> <p>Utilizar las fortalezas para reducir la vulnerabilidad ante las amenazas existentes</p>	<p><u>Estrategia Defensiva</u></p> <p>Establecer un plan defensivo para evitar las amenazas cuando las debilidades son insuperables</p>

Fuente. Elaboración propia.

Para finalizar este apartado, señalar que el trasfondo del análisis estratégico realizado converge en la necesidad de que exista una adecuada planificación y gestión de los servicios por parte de las distintas Administraciones Públicas implicadas en el proceso de implantación del Sistema de Autonomía y Atención a la Dependencia (SAAD) en España (Administración General del Estado, Comunidad Autónoma y Corporaciones Locales).

Conviene también señalar la importancia trascendental de disponer de una dotación suficiente de recursos financieros, incluso en etapas de recesión económica, de modo que se garantice una atención de calidad y uniforme a las personas dependientes con independencia del territorio en el que se encuentren, aspecto esencial dentro del Estado del Bienestar en España y, en particular, en Castilla y León.

5. CONCLUSIONES

De los resultados obtenidos del análisis, se comprueba que la cuantía del coste económico asociado a la dependencia viene fundamentalmente determinada por la

adopción de ciertas hipótesis razonables acerca de la evolución demográfica y económica en Castilla y León. No obstante, estos resultados se encuentran condicionados por las hipótesis de trabajo adoptadas que, si bien se han fundamentado en las tendencias demográficas y económicas de la región, constituyen únicamente unas previsiones plausibles de futuros inciertos, pues existen otros diversos factores de gran influencia en la posible evolución del coste económico de la dependencia (la cuantía media de las prestaciones del nuevo sistema, los avances tecnológicos y médicos o la tasa de inflación, cambios en el marco regulador, entre otros) que no han sido considerados en esta investigación. De acuerdo con ello, los diferentes resultados y conclusiones deben ser interpretados con las necesarias cautelas.

Así, bajo el supuesto de constancia en las tasas de discapacidad, el coste total de la dependencia en Castilla y León aumentaría casi invariablemente en los próximos años y hasta el final de la proyección, en el que dicho coste se habría incrementado en un 10% respecto del año inicial. Este crecimiento se ve especialmente impulsado por el aumento del gasto asociado a la atención de las personas ancianas en situación de dependencia severa y de gran dependencia (con incrementos en torno al 12% en ambos casos). Por otro lado, bajo el supuesto de decrecimiento en las tasas de discapacidad de la población anciana, el coste económico de la dependencia se mantiene relativamente más próximo a los niveles que presenta al inicio del período proyectado y, tras crecer algunos años, tiende a disminuir a partir del año 2011. Así, en el año final de la proyección, la cuantía total del coste de la dependencia se reduce un 4% respecto del existente en el año inicial. Este descenso se explicaría, fundamentalmente, por la fuerte reducción (en torno al 8%) de los gastos vinculados a la atención de las personas ancianas con dependencia moderada durante el horizonte temporal proyectado.

Por lo que se refiere a las repercusiones económicas y sociales de la puesta en marcha del referido sistema de dependencia en el sector de la Economía Social más directamente vinculado a la atención a este tipo de personas, los resultados del análisis estratégico ponen de manifiesto un nivel de respuesta escaso en relación con las expectativas inicialmente existentes. de esta manera, se comprueba que no se aprecian modificaciones significativas ni en cuanto al volumen de actividad, ni tampoco de nuevos empleos generados a la luz de la progresiva implantación del SAAD en la región, sino más bien parece manifestarse una situación de expectación prudente, a la

espera de la forma en que se van a ir materializando la construcción del nuevo sistema. En este sentido, los resultados del Cuestionario reflejan una especial preocupación por la necesidad de que exista una adecuada planificación y gestión de los servicios por parte de las distintas Administraciones Públicas implicadas en su implantación, así como por la disponibilidad de la financiación suficiente para garantizar una atención de calidad y uniforme a las personas dependientes en Castilla y León.

Finalmente, subrayar que, si bien los cambios que se prevén en la estructura por edades de Castilla y León van a producir importantes repercusiones en el colectivo de personas que se encuentran en situación de dependencia, los retos planteados por las necesidades financieras que se prevén de cara al futuro han de ser asumidos a través de una planificación adecuada desde el presente. En este sentido, para responder al desafío, es preciso un fuerte compromiso social y político entre las diferentes Administraciones con competencias en el establecimiento de un eficaz Sistema de Autonomía y Atención a la Dependencia (SAAD), lo que no siempre resulta fácil de conseguir, y por tanto, cabe esperar que el ajuste se produzca lentamente.

Conviene también resaltar la labor que las entidades de la Economía Social pueden desempeñar, no sólo en la prestación directa de atención a las personas mayores y dependientes, sino también en la formación del personal cualificado que ofrezca estos cuidados con el nivel de calidad y cercanía humana que dicha atención precisa. En este sentido, la implantación del SAAD ha de entenderse como una oportunidad que debe aprovecharse para mejorar el Estado del Bienestar, y del que todos nos beneficiamos.

6. REFERENCIAS BIBLIOGRÁFICAS

- BERDÚN, P. - MANCEBÓN, M^a. J. - SÁNCHEZ, A. (2002). Envejecimiento y Dependencia: una Valoración de las Alternativas de Financiación de los Cuidados de Larga Duración. IX Encuentro de Economía Pública. Vigo.
- BRAÑA, F. J. (2004). “Una estimación de los costes de un seguro privado de dependencia de los mayores en España”. *Estudios de Economía Aplicada*, Vol. 22-3, pp. 1-33.
- CASADO, D. - LÓPEZ, G. (2002). *Vejez, Dependencia y Cuidados de Larga Duración*. Fundación La Caixa. Colección Estudios Sociales, 6. Barcelona.
- CORTES GENERALES (2006). Ley 39/2006, de 14 de diciembre, de Promoción de la Autonomía Personal y Atención a las Personas en Situación de Dependencia. B.O.E., nº 299, de 15 de diciembre.
- FUTAGAMI, K. - NAKAJIMA, T. (2001). “Population ageing and economic growth”. *Journal of Macroeconomics*, Vol. 23 (1).
- IMSERSO (2006). *Las Personas Mayores en España. Informe 2006*. Instituto de Mayores y Servicios Sociales. Ministerio de Trabajo y Asuntos Sociales. Colección de Estudios. Serie Documentos Estadísticos, 2008. Madrid.
- IMSERSO (2004). *Libro Blanco sobre la Atención a las Personas en Situación de Dependencia en España*. Secretariado de Estado de Servicios Sociales, Familias y Discapacidad. Madrid.
- INE (2005). *Proyecciones de la Población de España 2002-2017 a partir del Censo de Población de 2001*. Instituto Nacional de Estadística. Madrid.
- INE (2002). *Encuesta sobre Discapacidades, Deficiencias y Estados de Salud, 1999 (EDDES)*. Instituto Nacional de Estadística. Madrid.
- INFORME PFIZER (2002). *Dependencia y Necesidades Asistenciales de los Mayores en España. Previsión al Año 2010*. Fundación Pfizer. Madrid.
- JIMÉNEZ, A. (2004): “Perfiles de dependencia de la población española y necesidades de cuidados de larga duración”, en Sánchez Fierro, J. (Coord.): *Libro Verde de la Dependencia en España*. Fundación AstraZeneca. Madrid.
- LÓPEZ CASASNOVAS, G., COMAS HERRERA, A., MONTEVERDE, M., CASADO MARÍN, D., CASO GARCÍA, J. R. Y IBERN, P. (2005). *Envejecimiento y dependencia. Situación actual y retos de futuro*, Estudios Caixa Catalunya N° 2.
- MONTEVERDE, M. (2004). “Discapacidades de las personas mayores en España: prevalencia, duraciones e impacto sobre los costes de larga duración”. Tesis doctoral del Programa Técnicas y Análisis en Economía Aplicada. Departamento de Econometría, Estadística y Economía española. Universidad de Barcelona.

- PALACIOS, E. y ABELLÁN, A. (2006). “Diferentes estimaciones de la discapacidad y la dependencia en España”. Informes Portal Mayores, 56.
- PÉREZ BUENO, L. C. (2006). “La configuración de la autonomía personal y la necesidad de apoyos generalizados como nuevo derecho social”, Revista del Ministerio de Trabajo y Asuntos Sociales, No. 60, pp. 35-45.
- PUGA, M. D. y ABELLÁN, A. (2004). El Proceso de Discapacidad. Un Análisis de la Encuesta sobre Discapacidades, Deficiencias y Estados de Salud. Fundación Pfizer. Madrid.
- RODRÍGUEZ, G. y MONTSERRAT, J. (2002). Modelos de Atención Sociosanitaria. Una Aproximación a los Costes de Dependencia. IMSERSO. Ministerio de Trabajo y Asuntos Sociales. Madrid.