

CASTELLUM VIVE LA HISTORIA: UNA EXPERIENCIA DE GESTIÓN MIXTA DE LA ZONA ARQUEOLÓGICA POBLADO DE FUENTEUNGRILLO (VILLALBA DE LOS ALCORES, VALLADOLID)

Iván García Vázquez (ivangv@arbotante.com).

Miguel Ángel Brezmes Escribano (ma_brezmes@hotmail.com).

Arbotante Patrimonio e Innovación S.L.

RESUMEN

Castellum Vive la Historia es una iniciativa que se pone en marcha en 2013, y que busca socializar el Patrimonio Arqueológico y Cultural entre el público en general. Tomando como base el proyecto de investigación y difusión arqueológica de Fuenteungrillo, la iniciativa busca “educar en el Patrimonio”.

Palabras clave:

Gestión del Patrimonio, Socialización del Patrimonio, Patrimonio Cultural, Recreación Histórica, Divulgación.

ABSTRACT

Castellum Living History is an initiative launched in 2013, and seeks to socialize the Archaeological and Cultural Heritage among the general public. Based on the research project and broadcasting of archaeological Fuenteungrillo, the initiative seeks to “educate in Heritage.”

Keywords:

Heritage Management, Socialization Heritage, Cultural Heritage, Historical Re-enactment, Historical Recreation; Disclosure.

1. FUENTEUNGRILLO: UNO DE MUCHOS “ACTIVOS TÓXICOS” DEL PATRIMONIO

Fuenteungrillo es un clásico de la arqueología. Es un yacimiento fundamentalmente bajomedieval, aunque con una posible fundación plenomedieval. Tiene restos de cultura material documentada desde la prehistoria, y acoge diferentes contextos arqueológicos: religiosos, funerarios, habitacionales, militares, etc. Excavado desde los años ochenta, cuenta con una variada producción bibliográfica que ha permitido divulgar su existencia a nivel científico, pero también acercarlo al gran público de manera asequible y divulgativa. Además, goza de la máxima protección legal, pues fue declarado BIC bajo la categoría de Zona Arqueológica el 30/03/1994 (BOCYL 06/04/1994 y BOE 29/04/1994), que conllevó un acondicionamiento y consolidación de las estructuras del castillo y de parte de la zona de viviendas.

El Ayuntamiento de Villalba de los Alcores venía gestionando este recurso patrimonial en colaboración

con la Excm. Diputación provincial de Valladolid, que había dotado a la localidad de un técnico en turismo. El mantenimiento económico era gravoso para un consistorio de menos de 500 habitantes, por lo que se tomó la decisión de no mantener abiertos los recursos patrimoniales, pese a la llegada de algunos visitantes a la localidad, en busca de las murallas, el castillo o el Museo de la Carpintería.

Fuenteungrillo se convertía así en uno de los numerosos “activos tóxicos” del patrimonio, que salpican la geografía española, y que son consecuencia de una serie de políticas de los años noventa y dos mil, donde los fondos estructurales (FEDER y LEADER) fueron empleados, en muchos casos, con más corazón que cabeza, no teniendo en cuenta el medio y largo plazo, ni el mantenimiento de estas infraestructuras tan costosas de poner en funcionamiento.

2. EN UN ENTORNO DE CRISIS, SURGE LA NECESARIA COLABORACIÓN

La crisis surgida a finales de la década pasada, ha obligado a los



Fig. 1.- Ubicación de la zona Arqueológica de Fuenteungrillo.

agentes sociales implicados en el patrimonio (y en otros campos productivos) a establecer estrategias y políticas colaborativas. La colaboración como fórmula de trabajo, denostada en los prósperos años anteriores a la crisis, es ahora la relación interempresarial e interinstitucional más extendida, bien sea a través de convenios, acuerdos, uniones temporales de empresa o las más recientes *joint venture*. En todas ellas, la suma de 1+1 produce ganancia de ambos.

La propuesta lanzada desde el Excmo. Ayuntamiento de Villalba de los Alcores fue el punto de partida para retomar la actividad en la zona Arqueológica de Fuenteungriello. El consistorio, aunque había renunciado a la explotación turística del lugar por cuestiones económicas, entendía que era un bien que merecía ser puesto en valor.

Por parte de Arbotante, la crisis fue también el catalizador que propició la fundación de la empresa. En aquel momento se buscaba un lugar para acondicionar y poder llevar a cabo actividades de didáctica arqueológica e histórica destinadas a

familias y escolares, preferentemente en un lugar del entorno de Valladolid que necesitara una escasa inversión. Necesitábamos ayuda.

En este contexto surge la posibilidad de que Arbotante gestione tanto la zona Arqueológica como el resto de recursos de la localidad: el Museo de la Carpintería y la muralla y los cubos. Se produce una relación simbiótica: el municipio recibiría una infraestructura cuidada y mantenida a coste cero, en tanto que la iniciativa empresarial podría disponer de un incomparable marco para llevar a cabo diferentes experiencias didácticas.

3. LA LENTA GESTACIÓN DE UN PROYECTO DE FUTURO

Desde el primer momento fuimos conscientes del objetivo final de esta arriesgada apuesta. El diagnóstico de la situación señalaba tres caminos: el primero, una necesaria fase de puesta a punto tanto del aula, como de las estructuras arqueológicas. En segundo lugar, la recuperación del proyecto arqueológico como manera de mantener vivo el



Fig. 2.- estado actual de la recepción del aula. A la izquierda paneles expositivos y maqueta del yacimiento.

enclave y conocer más datos de su historia. La tercera, el trabajo directo con centros de enseñanza y familias, para hacer de Fuenteungrillo, un centro educativo de referencia.

Sobre estos tres pilares se concibió el proyecto “**Castellum, Vive la Historia**”, que se centraba inicialmente en la difusión de la Historia a través de conferencias, talleres y visitas guiadas, sumándose después actividades de ocio y tiempo libre y recreación histórica, eventos culturales y difusión cultural.

Este proyecto gira en torno a los siguientes ejes temáticos:

- La Arqueología como herramienta de la Historia.
- La Repoblación y las aldeas medievales.
- La vida cotidiana en la Edad Media.
- Las fortificaciones y las órdenes de caballería.
- La Mesta, las cañadas y el mundo de la oveja.

La Historia y la arqueología se muestran en ocasiones como algo que no es capaz de captar la atención de los más pequeños. Por ello el programa Castellum plantea una serie de objetivos pedagógicos:

- Aprender a hacer objetos útiles con nuestras manos.
- Desarrollar el concepto de reciclaje.
- Potenciar la creatividad de los más pequeños.
- Aprender la Historia a través de las manualidades.

- Fomentar la conciencia medioambiental.
- Concienciar sobre los valores de la cooperación a través de trabajos en grupo.

Estas acciones están planteadas siguiendo el currículum de enseñanza de Castilla y León para la educación Primaria y Secundaria, siendo los ciclos más beneficiados en el proceso de enseñanza-aprendizaje el tercer ciclo de Educación Primaria (5º y 6º) y 1º y 2º de ESO, si bien se trata de actividades abiertas a todos los cursos escolares.

4. UNA EXPERIENCIA MUY POSITIVA

Durante el primer años de funcionamiento de Fuenteungrillo y el Proyecto “Castellum Vive la Historia” el resultado ha sido positivo. Existen una serie de marcadores para medir la eficacia: número de visitantes, público alcanzado, impacto en prensa y facturación. Veamos algunos de ellos:

4.1. El impacto económico en la zona:

En el primer año de funcionamiento, la estimación es de 1 a 3: por cada euro que se ha facturado en Fuenteungrillo, han repercutido dos más en la comarca¹, en diversas actividades: repostaje de combustible, hostelería y comercio (artesanía, alimentación, etc.).

¹ Considerado un área de 20 Km a la redonda.

Procedencia de los visitantes²

En los seis primeros meses, hubo una afluencia de unos 250 visitantes. Teniendo en cuenta que en los meses de noviembre y diciembre prácticamente no hay visitantes, la cifra para el resto de mes es aceptable. El perfil de visitantes está representado fundamentalmente por familias y escolares de Valladolid. Visitantes de otras provincias y comunidades o países es reducido, y su motivación es la propiamente arqueológica y cultural.



Fig. 3.- Diagrama con la repercusión de cada euro en la comarca.



Fig. 4.- Visita guiada a los restos arqueológicos.

² Estos datos están realizados con cifras de los seis primeros meses de funcionamiento (hasta diciembre de 2013). Al cierre de la edición de este artículo (octubre de 2015), pasado un año, se acerca a los 2000 visitantes desde la apertura en junio de 2013.

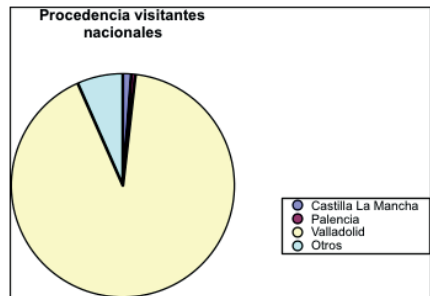
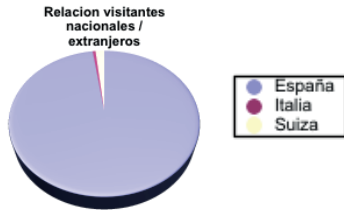
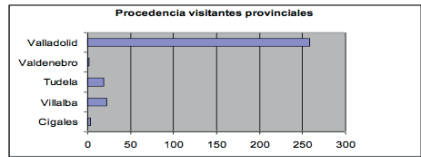


Fig. 5.- Procedencia de los visitantes.

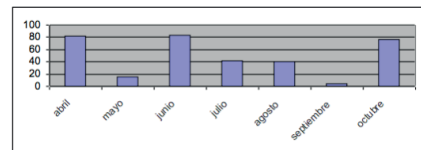


Fig. 6.- Afluencia de público por meses.

4.2. *Actividades de mayor impacto:*

Un yacimiento como Fuenteungriello permite, pese a sus limitaciones (falta de iluminación potente y ausencia de agua corriente y sanitarios), una serie de actividades de temática variada: gastronómicas (catas y demostraciones de productos artesanales), de ambientación histórica (recreación, gymkana, teatralización) y divulgativas (exposiciones, conferencias,

arqueología experimental). A ello habría que sumar los cursos de arqueología y gestión del patrimonio, que se han celebrado exitosamente en 2014 y 2015, con casi medio centenar de asistentes.

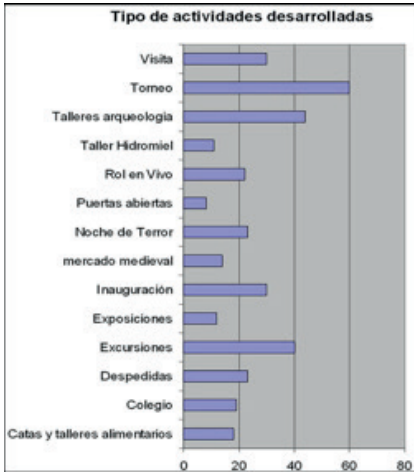


Fig. 7.- Afluencia de público a las actividades.



Fig. 8.- Actividades de arqueología experimental para niños: alfarería y fabricación de azagayas.

4.3. COLABORACIÓN CON OTROS ORGANISMOS E INSTITUCIONES

La primera experiencia de colaboración fue el convenio suscrito con el excmo. Ayuntamiento de Villalba de los Alcores. Después han seguido colaboraciones con la Excm. Diputación provincial de Valladolid y Sodeva, para ser centro receptor del turismo escolar 2013 y 2014 y 2014-2015, las diferentes colaboraciones en la Ferias de Muestras de Valladolid e Intur, y diferentes iniciativas realizadas con el Excmo. Ayuntamiento de Mucientes. Posteriormente se han firmado acuerdos con el ejercito de Tierra y la Universidad de Valladolid, entre otros organismos.



Fig. 9.- Algunas de las entidades que han colaborado con el proyecto Castellum en 2013.

4.3. Impacto en medios

La presencia en mediso ha sido muy positiva. El enfoque de las noticias ha sido el de la reapertura de la zona arqueologica de Fuenteungrillo, con presencia en radio, prensa y televisión regional, transformándose estos impactos en prensa en visitantes al yacimiento. Las redes sociales son un medio de co-

municación en auge. E este sentido, Fuenteungrillo dispone de la página web www.fuenteungrillo.es. Para Castellum vive la Historia existe una página de facebook y un perfil de twitter que permiten interactuar con los usuarios.



Fig. 10.- Medios que se han hecho eco de las actividades en Fuenteungrillo en 2013.

5. CONCLUSIONES Y DISCUSIÓN

La crisis económica que azota a España durante los últimos años ha dejado un amplio mapa de centros turísticos, aulas arqueológicas y yacimientos en estado de abandono. Por otro lado, la escasa capacidad de muchos ayuntamientos para gestionar el patrimonio es evidente. Se hace necesario establecer una serie de mecanismos que permitan a empresas, asociaciones o instituciones la gestión de estos elementos, desde el punto de vista de la eficacia y la eficiencia.

Fuenteungrillo es sólo un ejemplo visible que muestra que hay salida al "patrimonio congelado", a los llamados "activos tóxicos" del patrimonio. Pero no todo es turismo. Estos proyectos deben tener un sentido esférico, de manera que cierren un ciclo: investigación,

difusión y socialización deben ir de la mano para poder retroalimentar el sistema. No se puede divulgar lo que no se conoce, lo que no se investiga, lo que no se excava. Es por ello que los yacimientos deben permanecer abiertos a la investigación arqueológica, ser laboratorio de nuevas tecnologías, para poder enseñar a los jóvenes de hoy, lo que fueron nuestros abuelos ayer, asegurándonos el mañana.

Todo proyecto debe arraigarse localmente. Un proyecto en solitario no funciona. Por ello, especialmente en aquellos lugares arqueológicos que se ubican en zonas rurales o aisladas, debe apoyarse el proyecto en el municipio, en la comarca. De nada sirve traer visitantes de lejos si no ha arraigado en el corazón de los vecinos. Solamente haciendo que se interiorice la importancia del pasado, es como puede funcionar un proyecto. En caso contrario, seguiremos cometiendo los errores, consciente o inconscientemente, que cometimos hace más de una década.

6. BIBLIOGRAFIA

- ALMAGRO GORBEA, M. (1993): "Problemática del parque arqueológico: estudio aplicado a Segóbriga", *Seminario de parques arqueológicos, días 13,14 y 15 de diciembre, Madrid 1989*, pp 129-144
- BALLBÉ MALLOL, X. (1993): "Financiación y gestión integrada de un parque arqueológico", en *Seminario de parques arqueológicos, días 13,14 y 15 de diciembre, Madrid 1989*, pp. 113-121.
- CASA MARTÍNEZ, C., VAL RECIO, J. (2003): "Hacia una política de los

- lugares arqueológicos en Castilla y León. Su adecuación para la visita pública”, *Butlletí de la Reial Acadèmia Catalana de Belles Arts de Sant Jordi*, n° 10, pp. 137-163.
- (2003): “Teoría y práctica de la adecuación de yacimientos arqueológicos para su visita pública en Castilla y León”. *Anuario de la Universidad Internacional SEK*, N° 8, 2003, pp. 9-34.
- CISNEROS CUCHILLOS, M., RAMOS SÁINZ, M. L. (1992): “Reflexiones sobre la didáctica en excavaciones y museos arqueológicos”, *Museos para aprender*, pp. 23-36
- CÓZAR LLISTÓ, G. (2013): “La recreación histórica en España”, en *Glyphos* n° 2, pp. 6-28.
- CUESTA, R. (2001): “La didáctica de las ciencias sociales en España: un campo con fronteras”, en J. Mainer (coord.) *Discursos y prácticas para una didáctica crítica de las ciencias sociales*, Sevilla, pp. 103-116.
- GREGORIO, R. H. (2004): El Patrimonio como empresa, en *La gestión del Patrimonio Histórico ¿ficción o realidad?*, pp. 41-48
- ESTEPA, J. DOMÍNGUEZ, C. CUENCA, J. M. (eds.) (2001): *Museo y Patrimonio en la didáctica de las ciencias sociales*, Huelva.
- JIMÉNEZ TORREGROSA, L. ROJO ARIZA, M. C. (2004): “Recreación histórica y didáctica”, en *Didáctica de las ciencias sociales, geografía e historia*, n° 78, pp. 35-43.
- BREZMES ESCRIBANO, M. A. GARCÍA VÁZQUEZ, I. (2015): “Arqueología y recreaciones. Breve aproximación a la relación existente entre Arqueología y recreación Histórica”, en *La Historia Viva*, pp. 12-13.
- QUEROL FERNÁNDEZ, M. A. (1993): “Filosofía y concepto de parque arqueológico”, en *Seminario de parques arqueológicos, días 13,14 y 15 de diciembre, Madrid 1989*, pp. 11-22.
- VAL RECIO, J., ESCRIBANO VELASCO, C. (2003): “La adecuación de yacimientos arqueológicos en Castilla y León” en *Actas de las Jornadas sobre Castro Ventosa*, pp. 233-246.
- (2004): *Puesta en valor del patrimonio arqueológico en Castilla y León*.
- (2005): “La accesibilidad del patrimonio arqueológico en Castilla y León: perspectivas de un desarrollo sostenible”, en *De la excavación al público: procesos de decisión y creación de nuevos recursos*, pp. 209-216.
- VAL RECIO, J. , FERNÁNDEZ MORENO, J. J. (2000): “Propuestas para la divulgación del patrimonio: la adecuación de los yacimientos y las denominadas aulas arqueológicas en Castilla y León, ejemplos de la provincia de Soria”, en *Soria arqueológica : a José Luis Argente Oliver* pp. 319-342.