

## ***TEUCRIUM* × *COELESTE* NOTHOSUBSP. *SCHREBERI* (LABIATAE), UN HÍBRIDO NUEVO PARA LA FLORA VALENCIANA**

**P. Pablo FERRER-GALLEGO<sup>1,2</sup>, Roberto ROSELLÓ GIMENO<sup>3</sup>,  
Emilio LAGUNA LUMBRERAS<sup>1</sup>, José GÓMEZ NAVARRO<sup>4</sup>  
& Juan B. PERIS GISBERT<sup>3</sup>**

<sup>1</sup>Servicio de Vida Silvestre, Centro para la Investigación y Experimentación Forestal de la Generalitat Valenciana (CIEF). Avda. Comarques del País Valencià, 114.  
46930-Quart de Poblet, Valencia. flora.cief@gva.es

<sup>2</sup>VAERSA. Avda. Cortes Valencianas nº 20. 46015-Valencia.

<sup>3</sup>Departament de Botànica, Facultat de Farmàcia, Universitat de València.  
Avda. Vicent Andrés Estellés, s/n. 46100-Burjassot, Valencia.

<sup>4</sup>Instituto Botánico, Sección de Sistemática y Etnobiología. Universidad de Castilla-La Mancha.  
Avda. de La Mancha s/n. 02006-Albacete

**RESUMEN:** Se comentan detalles taxonómicos referentes a la hibridación entre *T. angustissimum* y *T. capitatum* s.l. (sect. *Polium*, Labiatae). Se describe una nueva nothosubespecie, *Teucrium* × *coeleste* nothosubsp. *schreberi*, proveniente de la hibridación de *T. angustissimum* y *T. capitatum* subsp. *gracillimum*. Se presenta una descripción morfológica y los principales caracteres diagnósticos del nuevo híbrido frente a sus progenitores. El híbrido se ha localizado en el término municipal de Calles (Valencia). **Palabras clave:** Comunidad Valenciana, endemismo, España, híbrido, taxonomía, *Teucrium*. sect. *Polium*.

**ABSTRACT:** *Teucrium* × *coeleste* nothosubsp. *schreberi* (Labiatae), a new hybrid plant for the Valencia flora. Some taxonomical notes about the hybridization between *T. angustissimum* y *T. capitatum* s.l. (sect. *Polium*, Labiatae) are reported. A new nothosubspecies, *Teucrium* × *coeleste* nothosubsp. *schreberi* is described coming from the hybridization between *T. angustissimum* and *T. capitatum* subsp. *gracillimum*. A morphological description is reported, emphasizing the main diagnostic characters which allow the separation from its parent taxa. **Key words:** endemism, hybrid, taxonomy, *Teucrium*, sect. *Polium*, Valencian Community, Spain.

### **INTRODUCCIÓN**

El género *Teucrium* L. (Labiatae) agrupa un amplio número de especies dentro de la flora peninsular ibérica y es uno de los más diversificados dentro de la flora valenciana. En concreto, la sect. *Polium* (Mill.) Schreb. integra un gran número de táxones y nothotáxones, especialmente en el territorio suroriental ibérico, que constituye una de sus principales áreas de especiación y dispersión (PUECH, 1976, 1984; EL-OUALIDI, 1991; EL-

OUALIDI & PUECH, 1993; EL-OUALIDI *et al.*, 1999, 2002; NAVARRO & EL-OUALIDI, 2000). La sect. *Polium* es muy proclive a la hibridación, habiéndose descrito un elevado número de híbridos interespecíficos (véase NAVARRO, 2010). En la flora valenciana, hasta la fecha el número de nothoespecies es 16, además de varias notosubespecies subordinadas.

Dentro de la mencionada actual sect. *Polium*, SCHREBER (1773) describió *T. angustissimum*, posiblemente a partir de material valenciano (según la indicación

de la etiqueta que lleva el pliego que contiene el material tipo “*Polium montanum valentinum fruticosum tenuifolium*” M-SCHREBER s.n. “2486/11”), una especie bien caracterizada desde el punto de vista morfológico. En la misma página de la misma obra, describe *T. coeleste*, señalando en el protólogo el polinomio de BARRELIER (1714: obs. 334, ic. 1081) “*Polium montanum album non serratum viride, longis angustisque foliis, caule incano*” (ver fig. 1) y con la siguiente diagnosis “*capitulis terminalibus tomentosis, foliis linearibus integerrimis incanis, caule erecto*”. Asimismo, en la descripción de la planta hace referencia a su *T. valentinum*, descrito en la misma obra y para el territorio valenciano, y señala al principio de la descripción “*In multis cum priori [T. angustissimum] et T. valentino convenit; ab utroque tamen fatis diversum est.*”.

El icono 1081 de Barrelier, muestra una planta de pequeña talla, con hojas enteras, no crenadas, inflorescencias en cabezuelas en grupos de tres, muy congestas, o también solitarias. Atendiendo a la descripción de la planta que aparece en el protólogo de Schreber, junto con la observación n. 334 de Barrelier y los caracteres de su icono 1081, esta planta muestra características ciertamente identificables con la hibridación entre *T. angustissimum* y *T. capitatum*, y en nuestra opinión más próximos a *T. angustissimum*, en lo que se refiere al margen de las hojas y tipo de inflorescencias. Así, consideramos por nuestra parte que, a partir de lo recientemente publicado por nosotros referente a *T. valentinum* (FERRER-GALLEGO & al., 2015), *T. ×coeleste* debe de interpretarse como el híbrido entre *T. angustissimum* y *T. capitatum* subsp. *valentinum*. Esta última planta se caracteriza por su pequeño tamaño 15-20 cm, tallos rectos, no gráciles, hojas erecto-patentes y pequeñas 5-7 × 1-1,5(2) mm, longitud de las inflorescencias cortas, mucho menor que en la subsp. *gracillimum* que se reparten mucho más a lo largo del tallo; cálices pequeños 2-3,5

mm, con dientes triangular-agudos, con pelos largos simples y ondulados en su margen interno, corolas blancas o en ocasiones ligeramente rosadas; mientras que la subsp. *gracillimum* muestra tallos tortuosos, ascendentes y gráciles; inflorescencia en panícula o pseudocorimbo que parte desde el tercio superior del tallo, cabezuelas largamente pedunculadas, sobre todo las basales, y apicales densas; flores rosadas o púrpuras, en ocasiones blancas.

En este sentido, varias poblaciones de *T. ×coeleste* recientemente localizadas en Valencia vienen a confirmar la diversidad morfológica de este híbrido en función de los táxones parentales, siendo en ocasiones plantas que no encajan con la descripción de Schreber ni con lo indicado e iconografiado por Barrelier, ni tampoco con la morfología del espécimen lectotipo de *T. ×coeleste* (M-Schreber s.n., M-0099180), designado por CRESPO & MATEO (1991: 195), sobre todo cuando uno de los progenitores es *T. capitatum* subsp. *gracillimum*. Morfología próxima al tipo de *T. ×coeleste* ha sido observada en plantas recolectadas en los términos de Alcublas y Buñol, donde constatamos la presencia de *T. capitatum* subsp. *valentinum*, siendo esta planta uno de los progenitores cruzados con *T. angustissimum*. No obstante, en el término de Calles, hemos recolectado plantas híbridas entre *T. angustissimum* y *T. capitatum* subsp. *gracillimum* que son realmente desviantes respecto a lo descrito para *T. ×coeleste* pero que sin embargo consideramos pertenecientes a este complejo de hibridación.

Según nuestra interpretación de la sistemática de los táxones implicados en la hibridación de *T. ×coeleste*, algunas de las nuevas poblaciones localizadas deben de atribuirse a una nueva notosubespecie inédita. El objetivo del presente trabajo es por tanto describir este nuevo híbrido, analizando sus caracteres más relevantes

y de diagnóstico en comparación con los de sus dos progenitores y con la planta descrita por Schreber como *T. coeleste*.

NAVARRO (1995) incluyó en un principio dentro de la sinonimia de *T. capitatum* subsp. *gracillimum* el nombre propuesto por SCHREBER (1773: 46) como *T. valentinum*, aunque posteriormente fue reconsiderada esta primera propuesta, y concluye que es más apropiado su inclusión dentro de *T. capitatum* subsp. *capitatum* (NAVARRO, 2010: 96). Anteriores propuestas fueron realizadas por otros autores (BORJA in RIVAS-GODAY & RIVAS-MARTÍNEZ, 1969: 174) como subespecie de *T. polium*, pero en una combinación inválida. También, resulta interesante analizar lo publicado por PAU (1934: 60-62) respecto a su interpretación de este grupo de plantas (incl. *T. valentinum*, *T. capitatum* y *T. polium*), así como el criterio de PERSOON (1806-1807: 112) y ROUY (1882: 30-31; 1888: 319-321) para este grupo.

Como consecuencia del tratamiento dado a *T. valentinum* por NAVARRO (2010), *T. ×coeleste* debería de considerarse como el híbrido resultante del cruzamiento ente *T. angustissimum* y *T. capitatum* subsp. *capitatum*, y no entre *T. capitatum* subsp. *gracillimum*, tal y como aparece reflejado en NAVARRO (2010: 165), seguramente a partir de lo publicado por CRESPO & MATEO (1991). No obstante, la propuesta de Schreber en lo que se refiere al origen de *T. ×coeleste* es bastante clara, y como se ha mencionado antes, atendiendo a lo indicado en el protólogo y después del estudio del material tipo, este híbrido parece el resultado del cruzamiento entre *T. angustissimum* y *T. capitatum* subsp. *valentinum*. Sin embargo, ante propuestas sintéticas, como la indicada arriba de NAVARRO (2010), la inclusión dentro de la sinonimia de *T. capitatum* subsp. *capitatum* del nombre *T. valentinum*, dejaría todavía inédita la descripción del híbrido que este artículo trata.

Por otra parte, NAVARRO (2010) atribuye a *T. valentinum* ciertas poblaciones

localizadas en las sierras del interior de la provincia de Valencia (Ayora, Moixent, Enguera) así como en la comarca litoral del Camp del Turia, indicando expresamente la localidad de “Porta Coeli” (localidad señalada en el protólogo por Schreber para *T. coeleste* a partir de lo indicado por Barrelier en la observación número 334), con presencia también en la provincia de Castellón (Benicarló), en las sierras alicantinas de Orcheta y Villajoyosa, y en las provincias de Teruel y Zaragoza. Por nuestra parte, consideramos además su presencia en otras sierras del interior valenciano, en contacto con la provincia de Cuenca (Sinarcas, Talayuelas, comarca Utiel-Requena), también ha sido encontrada en la comarca de La Ribera Alta (Catadau, Llombai, Tous), Hoya de Buñol (Dos Aguas, Macastre), y en áreas alicantinas próximas a las citadas, como Benidorm y Alfás del Pi (Serra Gelada). Esta distribución permite una asignación corológica de la planta a territorios con ombroclima seco a semi-árido y termotipo termomesomediterráneo.

Por último, indicar que *T. angustissimum*, el otro parental del híbrido que a continuación se describe, es un endemismo iberolevantino, de óptimo oroibérico, ampliamente repartida por la mitad meridional de la Cordillera Ibérica. En la Comunidad Valenciana se distribuye por las montañas interiores del noroeste de Valencia y oeste de Castellón. Habita en matorrales secos, principalmente sobre sustratos calizos o margosos, a veces algo pedregosos, casi siempre en áreas montañosas de elevación media, bastante frías u lluviosas, aunque con irradiaciones a territorios de cotas algo inferiores, sobre todo por cuencas y microcuencas hidrográficas.

## RESULTADOS Y DISCUSIÓN

**Teucrium ×coeleste** Schreb., Pl. Verticill.

Unilab.: 49 (1773), pro sp.

[*T. angustissimum* × *T. capitatum* subsp. *valentinum*]

**Ind. loc.:** “H. in praecelsis montinus regni Valetini, praecipue ad carthusiam porta caeli dictam. BARREL.”.

**TYPUS: Lectotypus:** M-Schreber s.n., (M-0099180), designado por CRESPO & MATEO (1991: 195) (Fig. 2).

**Nota:** CRESPO & MATEO (1991: 195) citan el pliego conservado en Múnich que contiene el espécimen tipo como “Herb. Schreber no. 5277 (M), y NAVARRO (1995: 248) como “M-SCHREBER 5277”. Después de consultar a los conservadores del herbario M, el espécimen de Schreber debe citarse como “Schreber s.n.”, ya que el número “5277” es un número interno que fue añadido por un conservador del herbario en el siglo XIX, pero no representa una numeración original de Schreber, y por tanto no debe de ser citado, ya que estas etiquetas numéricas en muestras históricas pueden llevar a confusión (Hans-Joachim Esser, *in litt.*), el pliego puede ser citado como: M-Schreber s.n., M-0099180.

**Teucrium ×coeleste** nothosubsp. **schreberi** P.P. Ferrer, E. Laguna, R. Roselló, Gómez Nav. & J.B. Peris, **nothosubsp. nov.**

[*T. angustissimum* × *T. capitatum* subsp. *gracillimum*]

**DIAGNOSIS:** *Planta inter Teucrium angustissimum et T. capitatum subsp. gracillimum fere intermedia, sed facile distinguitur. A T. angustissimo statura majore, caulis ascendentibus, foliis crenatisque, inflorescentia magis ramosa, glomerulis minoribus, calycibus et corollis minoribus, labello brevior differt. A T. capit. subsp. gracillimum statura minoribus, caulibus cum indumento pilis longioribus, glomerulis maioribus, calycibus cum indumento dense et pilis simplicibus longiore vestitis, calycibus et corollis maioribus, dentibus calycis longioribus acutioribusques et maioribus differt. A Teucrio ×coeleste typo planta maioribus, caulis ascendentibus, inflorescentia magis ramosa, foliis crenatis differt.*

**ETIMOLOGÍA:** *Nomen nothosubspeciei Botanico Magister Johann Christian Daniel von Schreber (1739-1810) ex animo dicatur.*

**HOLOTYPUS:** ESPAÑA, VALENCIA: Calles, próximo al río Turia, 30SXJ7196, 343 m, matorrales calcícolas secos, en el margen de un camino, 24-VI-2016, leg.: *P.P. Ferrer-Gallego & E. Laguna* (ej. nº 1) (VAL 230736) (figs. 3-6). **ISOTYPI:** ALBA, BC 990403, MA 00912165, MA 00912166, MA 00912167, VAL 230737.

**PARATYPI:** ESPAÑA, VALENCIA: Calles, próximo al río Turia, 30SXJ7196, 343 m, matorrales calcícolas secos, en el margen de un camino, 24-VI-2016, leg.: *P.P. Ferrer-Gallego & E. Laguna* (ej. nº 2) (VAL); *Ibidem*, leg.: *P.P. Ferrer-Gallego & E. Laguna* (ej. nº 3) (VAL); *Ibidem*, leg.: *P.P. Ferrer-Gallego & E. Laguna* (ej. nº 4) (VAL); *Ibidem*, leg.: *P.P. Ferrer-Gallego & E. Laguna* (ej. nº 5) (VAL).

Sufrútice 20-50(65) cm, erecto, aromático, tallos ascendentes, gráciles y tortuosos, finos, foliosos, blanquecinos o grisáceos, con pelos muy ramificados de ramas rectas o curvadas, circinadas; hojas 3-87(10) × 1-1,5(2) mm, lanceolado-lineares o lineares, cuneadas, con márgenes revolutos, agudas, rectas, erecto-patentes, densamente fasciculadas, crenadas desde el tercio basal o la mitad, haz de color verde o gris, con pelos finos, papilosos y curvados o pelos bifurcados de ramas largas y onduladas y glándulas esferoidales, envés blanquecino; inflorescencia ramificada, 3-15 cm, en pseudopanicula o pseudocorimbo voluminoso, a veces en racimo de tres cabezuelas contraídas, glomérulos 0,5-1 × 0,5-1 mm, esféricos o subtriangulares, con pedúnculos 5-7(12) mm, o subsésiles las apicales; brácteas sésiles, oblongo-lanceoladas, onduladas en el tercio superior, revolutas, más largas que la flor; bractéolas basales ovado-lanceoladas, enteras, planas, más cortas que la flor; cáliz 3,5-4,5 mm, tubular-campanulado, irregular, completamente peloso en la cara externa, con pelos simples largos, flexuosos o curvados, y pelos ramificados de ramas cortas y curvadas, ambos más densamente dispuestos en la mitad apical de cáliz, con presencia de glándulas esferoidales sésiles, en el

interior con carpostegio desde la mitad superior del cáliz, con pelos largos simples y ramificados con ramas cortas y curvadas; dientes c. 1 mm, más largos que anchos, triangular-agudos, en ocasiones algo cuculados; corola 5-6 mm, blanca o crema; lóbulos latero-posteriores 0,8 × 1 mm, oblongos, erectos, redondeados, ciliados; lóbulos laterales de longitud como la de los latero-posteriores, ovados, glabros; lóbulo central 1,2-1,5 × 1,1-1,2 mm, erecto o deflexo, un poco cóncavo; núculas 1,5-2 × 1-1,5 mm, de ovoides a subglobosas, reticuladas, con glándulas esferoidales, marrones o pardas.

Se diferencia del tipo de *T. ×coeleste* por su mayor tamaño, con tallos gráciles y ascendentes, no rectos como en la nothosubsp. *coeleste* (“...caule erecto” [en el protólogo]), por el margen de las hojas crenadas, no enteras (“...foliis linearibus integerrimis... [en el protólogo]); inflorescencias muy alargadas y laxas en la parte inferior, ramosas, con varios glomérulos repartidos a lo largo del tallo, siendo la inflorescencia en la nothosubsp. *coeleste* de cabezuelas congestionadas en la parte apical de los tallos.

Independientemente de los parentales que intervienen en la formación de estos híbridos, ambos resultan morfológicamente muy diferentes, y en nuestra opinión son dos expresiones que merecen reconocimiento como entidades independiente, producto del cruzamiento entre dos especies, una de las cuales muestra un elevado polimorfismo en el territorio valenciano (*T. capitatum* s.l., ver fig. 7) el cual todavía resta lejos de ser bien conocido.

## MATERIAL ESTUDIADO

*Teucrium ×coeleste* nothosubsp. *coeleste*. **Castellón:** Benafigos, vertientes de la Ortisella al río Monleón, YK36, 750 m, 6-VI-1987, Burgaz, Güemes, Salvador & Fabregat, VAL 71987; Benafigos, Bco. Monleón, YK36, 800 m, 6-VI-1987, *Fabregat & Güemes*, VAL 5741; Ludiente, Las Quinchas, 30TYK239405, 400 m, 12-VI-1988, *R. Roselló*, VAL 230742;

Sacañet, VII-1977, 1000 m, *Mansanet & Mateo*, VAL 45502; Segorbe, 30SYJ176996, 750 m, 9-VI-1990, *Aranda, Giner & Baeza*, VAL 188166; Villamalur (Sierra de Espadán), 30SYK2026, 840 m, 23-VI-1990, *R. Roselló*, VAL 230741. Villahermosa del Río, 30TYK1951, 1300 m, 18-VIII-1990, *R. Roselló*, VAL 230740; *Ibidem*, 30TYK1954, 840 m, 30-VI-1991, *R. Roselló*, VAL 230743; *Ibidem*, 30TYK1954, 840 m, 30-VI-1991, *R. Roselló*, VAL 76922. Bejís, VII-1997, 850 m, *Mansanet & Mateo*, VAL 71986; Lucena del Cid, 700 m, V-1980, *Mansanet, Currás & Mateo*, VAL 71988. **Valencia:** Buñol, pico del Fresnal, 30SXJ7764, 950 m, 1-VII-2008, *Laguna & Ferrer-Gallego*, VAL 205809; Portaceli, YJ19, 300 m, 26-VI-1985, *A. Aguilera*, VAL 204354; Serra, Porta Coeli, in *praecelsis montinus regni Valentini, praecipue ad carthusiam porta caeli dictam*, M-Schreber s.n. (M-0099180) (lectotipo); Villafamés, El Mollet, YK44, 500 m, 1-VI-1985, Bolòs, Vigo, *Mateo & Aguilera*, VAL 204335

*Teucrium ×coeleste* nothosubsp. *schreberi*.

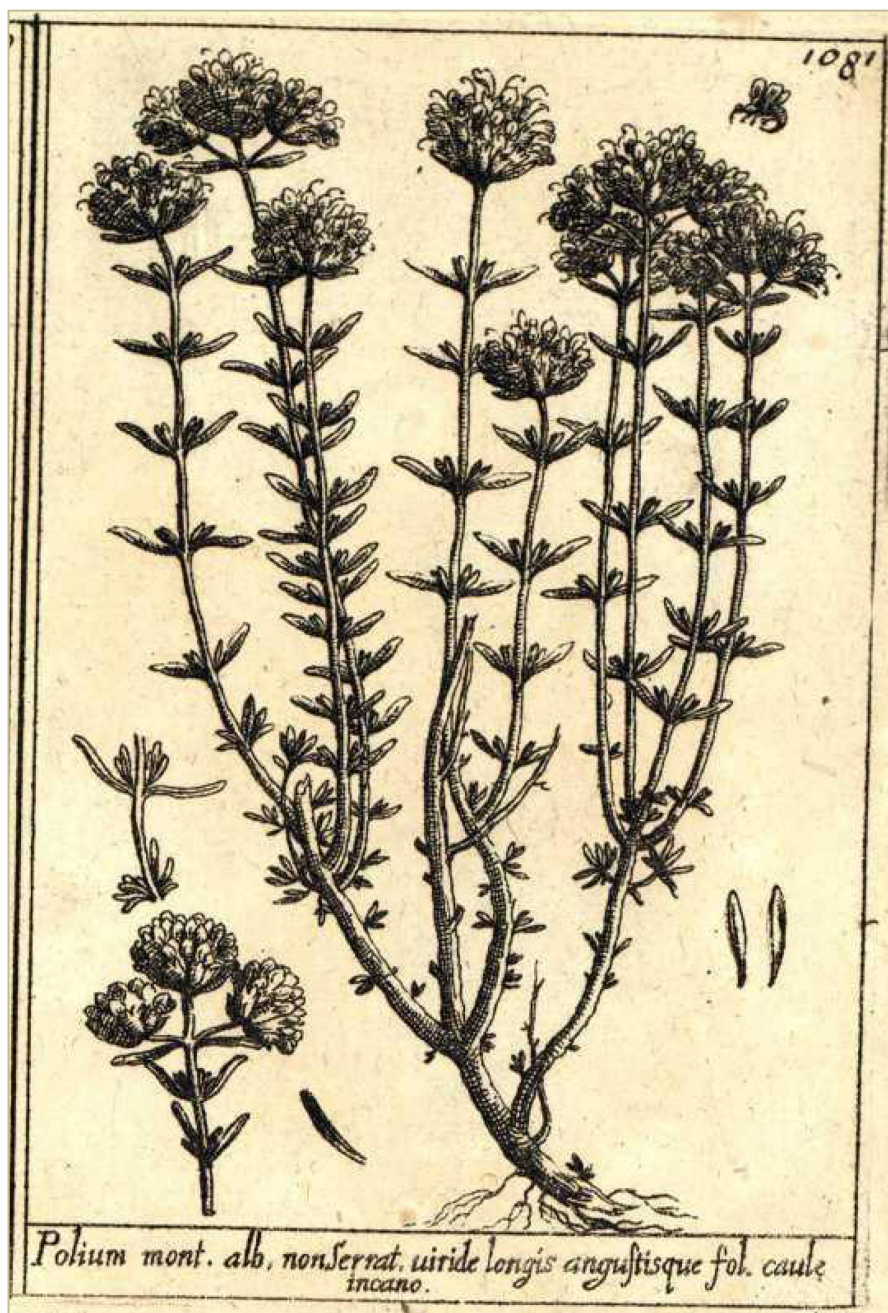
**Valencia:** Benagéber, pr. embalse, 30SXJ6498, 550 m, 20-VI-2004, *Torres, Mateo & Fabado*, CTG-1181, VAL 217226; Calles, próximo al río Turia, 30SXJ7196, 343 m, matorrales calcícolas secas, en el margen de un camino, 24-VI-2016, leg.: *Ferrer-Gallego & Laguna* (pl. n.º 1) (VAL 230736, holotipo; ALBA, BC 990403, MA 00912165, MA 00912166, MA 00912167, VAL 230737, isotipos); *ibidem* (pl. n.º 2) (VAL, paratipo); *ibidem* (pl. n.º 3) (VAL, paratipo); *ibidem* (pl. n.º 4) (VAL, paratipo); *ibidem* (pl. n.º 5) (VAL, paratipo); Sinarcas, Charco Negro, 30SXK5803, 2-X-2003, *Fuentes & Estrelles*, VAL 178433.

**AGRADECIMIENTOS:** Al Dr. Hans-Joachim Esser y Dr. Andreas Fleischmann (Botanische Staatssammlung München, Germany) por su ayuda en el estudio del material de Schreber conservado en el herbario M. Al Dr. Lars Gunnar Reinhammar (The Bergius Botanic Garden, Stockholm University, Sweden) por su ayuda en el estudio de los pliegos de herbario de Linneo conservados en la colección SBT. Al Dr. Jesús Riera y Javier Fabado por su ayuda en el estudio de los pliegos conservados en el herbario VAL.

## BIBLIOGRAFÍA

- BARRELIER, J. (1714) *Plantae per Galliam, Hispaniam et Italiam Observatae, Iconibus Aeneis Exhibitae*. Stephanum Ganeau. Parisiis.
- CRESPO, M.B. & G. MATEO (1991) New Spanish nothotaxa in the genus *Teucrium* L. (*Lamiaceae*). *Fl. Medit.* 1: 195-203.
- EL-OUALIDI, J. (1991) *Biosystématique et taxinomie des Teucrium de la section polium (Lamiaceae) dans le bassin méditerranéen occidental. Différents aspects de la variation au Maroc, en France et en Espagne*. Thèse Doct., USTL, Montpellier II, 220 p.
- EL-OUALIDI, J. & S. PUECH (1993) Quelques marqueurs morphologiques des *Teucrium* Section *Polium* du Maroc. Valeurs diagnostiques à différents niveaux d'intégration. *Acta Bot. Malacitana* 18: 163-171.
- EL-OUALIDI, J., O. VERNEAU, S. PUECH & J.-Y. DUBUISSON (1999) Utility of rDNA ITS sequence in the systematics of *Teucrium* section *Polium* (Lamiaceae). *Pl. Syst. Evol.* 215: 49-70.
- EL-OUALIDI, J., S. PUECH & T. NAVARRO (2002) Geographical variation and successive adaptive radiations of yellow-flowered *Teucrium* (Labiatae) in the Mediterranean region. *Bot. Review* 68 (2): 209-234.
- FERRER-GALLEGO, P.P., E. LAGUNA, R. ROSELLÓ, J. GÓMEZ, A. GUILLÉN & J.B. PERIS (2015) Sobre *Teucrium valentinum* Schreb. (sect. *Polium*, Labiatae). *Fl. Montib.* 59: 59-68.
- NAVARRO, T. (1995) Revisión del género *Teucrium* L., Sección *Polium* (Mill.) Schreb. (*Lamiaceae*) en la Península Ibérica y Baleares. *Acta Bot. Malacitana* 20: 173-265.
- NAVARRO, T. (2010) *Teucrium* L. In S. CASTROVIEJO & al. (eds.), *Flora iberica*, 12: 30-166. Real Jardín Botánico, CSIC. Madrid.
- NAVARRO, T. & J. EL-OUALIDI (2000) Sinopsis of *Teucrium* L. (*Labiatae*) in the Mediterranean region and surrounding areas. *Fl. Medit.* 10: 349-363.
- PAU, C. (1934) Una visita a Mallorca. *Brotéria Ci. Nat.* 3: 56-65.
- PERSOON, C.H. (1806-1807) *Synopsis plantarum. pars secunda*. Apud Bibliopolas Treuttel et Würtz.; Et Tubingae: Apud J.G. Cottam, Paris.
- PUECH, S. (1976) *Recherches de biosystématique sur les Teucrium (Labiées) de la Section Polium du bassin Méditerranéen occidental (Espagne et France)*. Thèse Doct. Univ. Sci., Acad. Montpellier, 138 p.
- PUECH, S. (1984) Les *Teucrium* (Labiées) de la sect. *Polium* (Miller) du Bassin Méditerranéen occidental (France et Péninsule Ibérique). *Naturalia Monspel., Hors Sér.*: 1-107.
- RIVAS-GODAY, S. & S. RIVAS-MARTÍNEZ (1969) Matorrales y tomillares de la Península Ibérica comprendidos en la clase *Ononido-Rosmarinetea* Br.-Bl. 1947. *Anales Inst. Bot. Cavanilles* 25: 5-197.
- ROSÚA, J.L. & T. NAVARRO (1987) Sobre la tipificación de *Teucrium capitatum* L. (*Lamiaceae*). *Taxon* 36(2): 467-470.
- ROUY, G.C.C. (1882) Matériaux pour servir à la révision de la Flora Portugaise accompagnés de Notes sur certains espèces ou variétés critiques de plantes européennes. *Le Naturaliste* 4(4): 30-31.
- ROUY, G.C.C. (1888) Note sur les *Teucrium majorana* Pers. et *Teucrium Majoricum* Rouy. *Bull. Soc. Bol. Francia* 35: 319-321.
- SCHREBER, J.C.D. von (1773) *Plantae Verticillae Unilabiatae*. Erlange.

(Recibido el 12-IV-2017)  
(Aceptado el 25-IV-2017)



**Fig. 1.** Icono de BARRELIER (1714: ic. 1081) “*Polium montanum album non serratum viride, longis angustisque foliis, caule incano*” citado en el protólogo de *Teucrium coeleste* por SCHREBER (1773: 49).



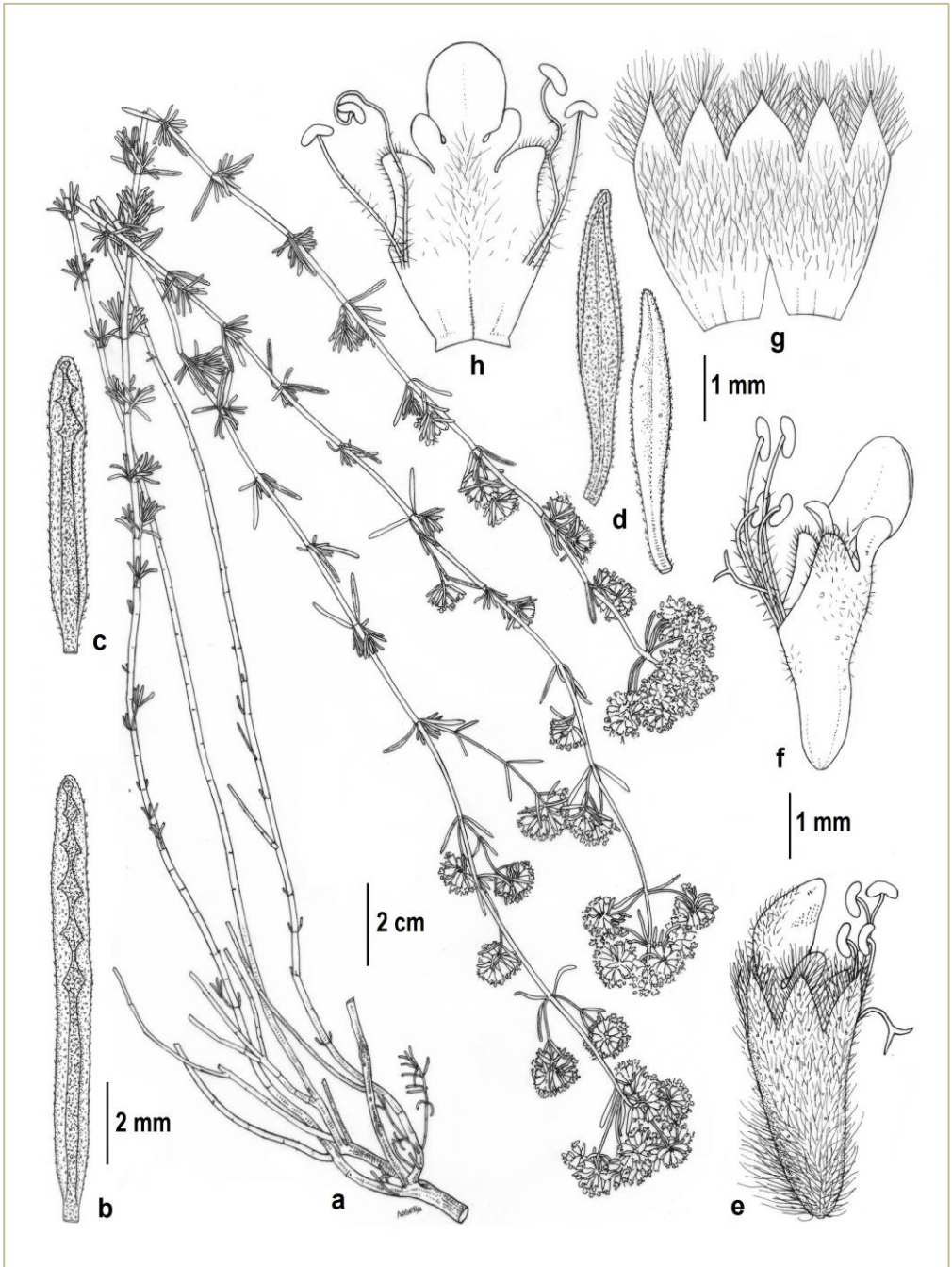
Fig. 2. Lectotipo de *Teucrium coeleste* Schreb. [M-Schreber s.n. (M-0099180)], designado por CRESPO & MATEO (1991: 195). © Herbario M, reproducido con permiso.



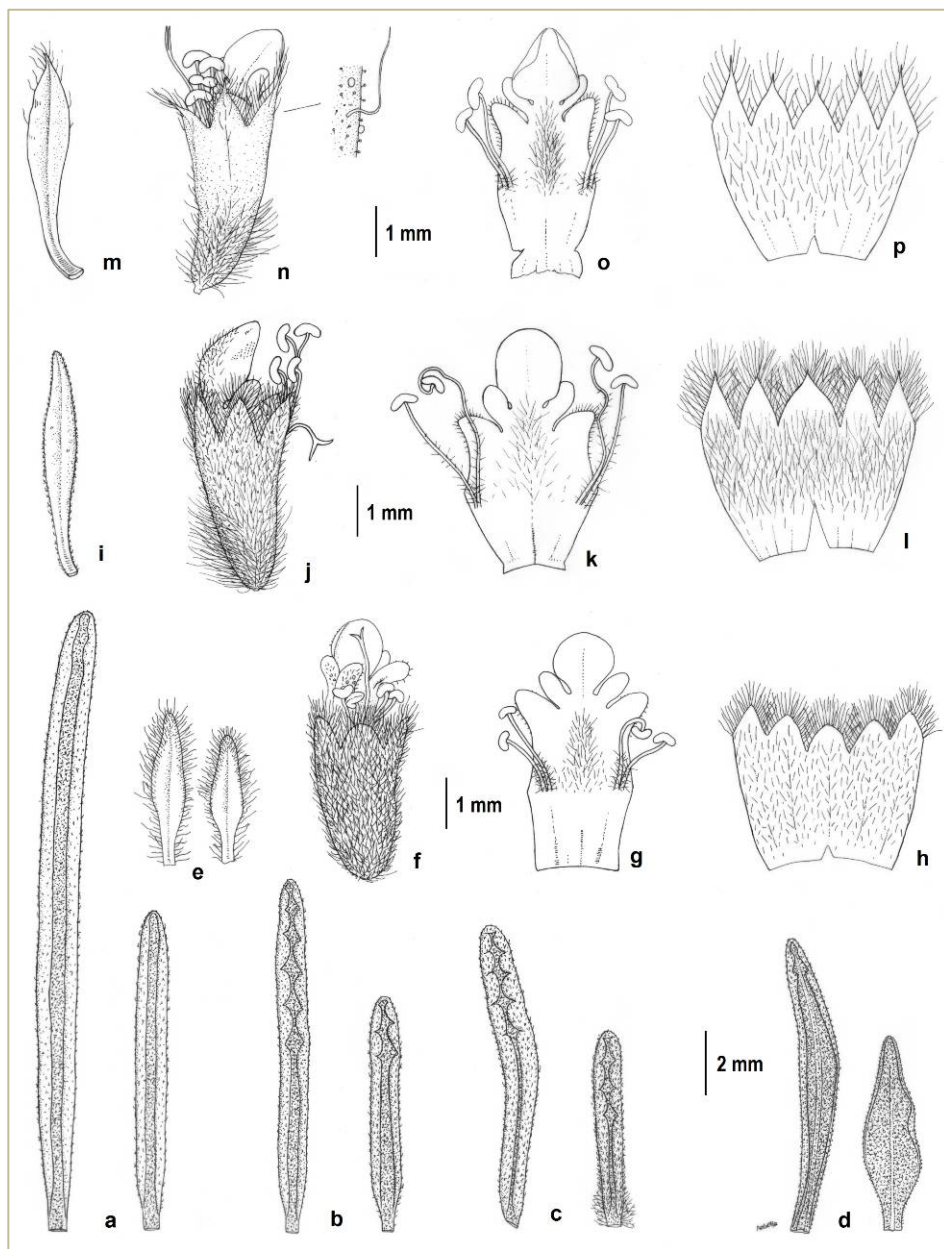
*Teucrium* ×*coeleste* nothosubsp. *schreberi*, nothosubsp. nov.



**Fig. 3.** Holotipo de *Teucrium* ×*coeleste* nothosubsp. *schreberi* P.P. Ferrer, E. Laguna, R. Roselló, Gómez Nav. & J.B. Peris, procedente de Calles (Valencia), VAL 230736.



**Fig. 4.** *Teucrium*  $\times$ *coeleste* nothosubsp. *schreberi* P.P. Ferrer, E. Laguna, R. Roselló, Gómez Nav. & J.B. Peris, procedente de Calles (Valencia), VAL 230736. a) hábito; b) hoja; c) bráctea; d) bractéola; e) flor; f) corola, estambres y pistilo; g) cara interna del cáliz; h) cara interna de la corola.



**Fig. 5.** Comparación entre algunos órganos (hojas, brácteas, bractéolas, cálices y corolas) que muestran caracteres de diagnóstico de *Teucrium angustissimum* (procedente de Calles, VAL 230739) (a, m, n, o, p) (*T. ×coeleste* nothosubsp. *schreberi* (procedente de Calles, VAL 230736) (b, i, j, k, l); *T. ×coeleste* nothosubsp. *coeleste* (d) (procedente de Villahermosa del Río VAL 230740) y *T. capitatum* subsp. *gracillimum* (procedente de Calles, VAL 230738), material procedente de la localidad de Calles (Valencia) (c, e, f, g, h).

**Tabla 1.** Principales caracteres diagnósticos entre las notosubespecies de *Teucrium ×coeleste* y sus respectivos parentales.

Caracteres		<i>T. capitatum valentinum</i>	<i>T. ×coeleste coeleste</i>	<i>T. angustissimum</i>	<i>T. ×coeleste schreberi</i>	<i>T. capitatum gracillimum</i>
<b>Tamaño (cm)</b>		(10)15-250(50)	(10)20-35(40)	(10)15-25(35)	20-50(65)	(15)20-45(65)
<b>Tallos</b>		erecto-ascendentes, finos; con pelos muy ramificados de ramas rectas o curvadas	erecto-ascendentes, finos; con pelos adpresos, ramificados de ramas cortas curvadas o circinadas	erecto-ascendentes, finos; con pelos adpresos, ramificados de ramas cortas curvadas o circinadas	ascendentes o tortuosos, gráciles, finos; con pelos muy ramificados de ramas curvadas	ascendentes o tortuosos, gráciles, finos; con pelos muy ramificados de ramas rectas o curvadas
<b>Hojas</b>	<b>morfología</b>	lanceolado-lineares, lineares u oblongo-lanceoladas, crenadas desde el tercio basal o la mitad; con pelos muy ramificados de ramas rectas o curvadas	lanceolado-lineares o lineares, enteras muy excepcionalmente algo crenadas en el ápice; con pelos ramificados de ramas curvadas	lanceoladas, lanceolado-lineares o lineares, cuneadas, enteras o excepcionalmente crenadas en el ápice; con pelos esparcidos, finos papilosos y curvados o pelos bifurcados de ramas largas y onduladas y glándulas esferoidales	lanceolado-lineares o lineares, crenadas desde el tercio basal o la mitad; con pelos ramificados de ramas curvadas	lanceolado-lineares, lineares u oblongo-lanceoladas, crenadas desde el tercio basal o la mitad; con pelos muy ramificados de ramas rectas o curvadas
	<b>Long. (mm)</b>	5-7 × 1-1,5(2)	3-7(9) × 1-1,5	(5)15-15(20) × (1)2-3	3-8(10) × 1-1,5(2)	4-7(10) × 1-1,5(2,5)
<b>Tipo de inflorescencia</b>		pseudocorimbo de cabezuelas (3-6) congestas, en ocasiones ramificada; glomérulos esféricos y deprimidos	generalmente pseudocorimbo, o en racimo de tres cabezuelas contraídas; glomérulos esféricos	pseudocorimbo, o en racimo de tres cabezuelas contraídas; glomérulos esféricos	ramificada, en pseudo-panícula o pseudocorimbo voluminoso, a veces en racimo de tres cabezuelas contraídas; glomérulos esféricos	ramificada, en pseudo-panícula o pseudocorimbo voluminoso; glomérulos esféricos y deprimidos
<b>Glomérulo (cm)</b>		0,5-1 × 0,5-1	1-2 × 0,8-1	2-2,5 × 1	0,5-1 × 0,5-1	0,5-1 × 0,5-1
<b>Pedúnculo (mm)</b>		> 5, en raras ocasiones más largos	5-7	> 5	5-7(12)	5-7(14)
<b>Dientes del cáliz</b>	<b>morfología</b>	triangular-obtusos, en ocasiones algo cuculados excepto el superior central	triangular-agudos, el central superior a veces acuminado o mucronado, los inferiores acuminados	triangular-agudos, el central superior a veces acuminado o mucronado, los inferiores acuminados	triangular-agudos, el central superior a veces acuminado o mucronado, los inferiores acuminados	triangular-obtusos, en ocasiones algo cuculados excepto el superior central

Cáliz	indumento	pelos ramificados largos y pelos simples largos y ondulados en el margen interno de los dientes	pelos simples largos, flexuosos o curvados, y pelos ramificados de ramas cortas y curvadas, glándulas esferoidales sésiles, ramificados de ramas cortas en el margen de los dientes	pelos simples largos, patentes, flexuosos o curvados, y escasamente ramificados de ramas cortas en el margen de los dientes	pelos simples largos, flexuosos o curvados, y pelos ramificados de ramas cortas y curvadas, glándulas esferoidales sésiles, ramificados de ramas cortas en el margen de los dientes	pelos ramificados largos y pelos simples largos y ondulados en el margen interno de los dientes
	Long. (mm)	2,7-3,5(4)	3,5-4,5	(3)4,5-5(5,5)	3,5-4,5	2,7-3,5(4)
Corola	color	blanca, crema, en raras ocasiones rosada	blanca, crema, rosada	blanca, crema, rosada	blanca, crema, rosada	blanca, crema, rosada o púrpura
	Long. (mm)	3,5-4(4,5)	5-6	5-6	5-6	3,5-4(4,5)



**Fig. 6.** Inflorescencias de *T. ×coeleste* subsp. *schreberi* (procedente de Calles, VAL 230736) y sus dos progenitores, *T. capitatum* subsp. *gracillimum* (izquierda) (procedente de Calles, VAL 230738) y *T. angustissimum* (derecha) (procedente de Calles, VAL 230739); detalles de la hoja, glómérulos y cáliz de *T. ×coeleste*. Material procedente de la localidad de Calles (Valencia).



**Fig. 7.** Lectotipo de *Teucrium capitatum* L. (Herb. no. L28 SBT) designado por ROSÚA & NAVARRO (1987). © Herbario SBT, reproducido con permiso.

## Orquídeas de la provincia de Cuenca

*Guía de campo*

Agustín Coronado Martínez y Eduardo Soto Pérez

*Colección Guías imprescindibles de flora, 4*

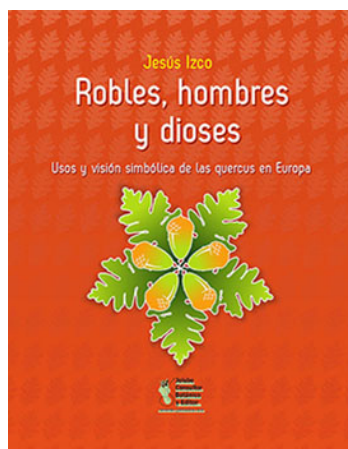
Encuadernación rústica cosida 14,8 × 21 cm

252 páginas en **COLOR**

Fecha lanzamiento: mayo de 2017

ISBN: 978-84-945880-5-1

PVP: 25,95€



## Robles, hombres y dioses

*Usos y visión simbólica de las quercus en Europa*

Jesús IZCO

*Monografías de Botánica Ibérica, nº 19*

Encuadernación rústica cosida 17 × 21,9 cm

424 páginas en color

Fecha lanzamiento: febrero de 2016

ISBN: 978-84-945880-3-7

PVP: 39,95€

## Los nombres comunes de las plantas

*Propuesta de unificación de los nombres comunes de la flora vascular del Sistema Ibérico y su entorno*

Gonzalo Mateo Sanz

*Monografías de Flora Montiberica, nº 7*

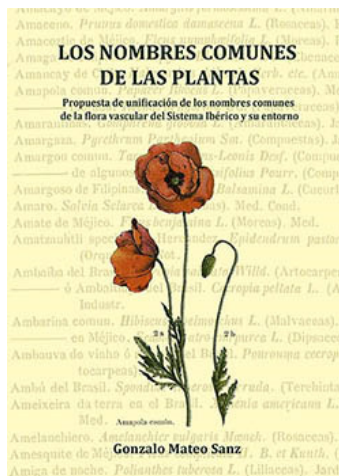
Encuadernación rústica cosida 17 × 24 cm

115 páginas en B/N

Fecha lanzamiento: diciembre de 2016

ISBN: 978-84-945880-2-0

PVP: 9,95€





## Rosas de Aragón y tierras vecinas

2ª edición corregida

Pedro MONTSERRAT, Daniel GÓMEZ,  
José V. FERRÁNDEZ y Manuel BERNAL

*Monografías de Botánica Ibérica*, nº 14

Encuadernación rústica cosida 21 × 27 cm

252 páginas en color

Fecha lanzamiento: diciembre de 2016

ISBN: 978-84-945880-1-6

PVP: 30€

## Actualización del catálogo de la flora vascular silvestre de Burgos, 2016

Juan A. ALEJANDRE, Javier BENITO  
AYUSO, Javier M. GARCÍA-LÓPEZ &  
Gonzalo MATEO, eds.

*Monografías de Botánica Ibérica*, nº 18.

Encuadernación rústica cosida A4

146 páginas en blanco y negro.

Primera edición: julio de 2016

ISBN: 978-84-941996-3-9.

PVP: 9,95 €



## Actualización del catálogo de la flora vascular silvestre de La Rioja

Juan A. ALEJANDRE, José A.  
ARIZALETA, Javier BENITO AYUSO &  
Gonzalo MATEO, eds.

*Monografías de Botánica Ibérica*, nº 17.

Encuadernación rústica cosida A4

106 páginas en blanco y negro.

Primera edición: abril de 2016

ISBN: 978-84-943561-7-9.

PVP: 9,50 €