



# Sistema de partidos subnacional: estudio del comportamiento electoral y de partidos entre 1997 y 2011 en el Urabá Antioqueño<sup>1</sup>

John Fredy Bedoya Marulanda<sup>2</sup>  
Carolina Botero Tobón<sup>3</sup>

## Resumen:

---

Este artículo estudia las dinámicas del sistema subnacional de partidos y de sus unidades en el contexto subregional del Urabá antioqueño. Con ello pretende defender

---

1. Este artículo se presenta como resultado parcial del proyecto de investigación: Descentralización, cambio constitucional y transformación del sistema de partidos en Antioquia, 1998-2011, financiado por el CODI en el marco de la convocatoria de proyectos de investigación de Ciencias Sociales, Humanidades y Artes 2012. Y en él se presentan datos y discusiones de la tesis de grado de la autora para optar al título de politóloga titulada Comportamiento del elector partidista en el Urabá antioqueño: estudio comparado en el período comprendido entre 1997 y 2011, aprobada en agosto de 2013 y de la cual el autor es asesor.

2. Docente investigador del Instituto de Estudios Políticos, economista y aspirante a Mg. en Ciencia Política del Instituto de Estudios Políticos de la Universidad de Antioquia. Coordinador de la línea de investigación sistemas Políticos Locales y Estudios de Opinión Pública del grupo de investigación Estudios Políticos del Instituto de Estudios Políticos de la Universidad de Antioquia. Correo electrónico: jfbedoya13@gmail.com.

3. Politóloga de la Universidad de Antioquia desde el 2014. Correo: nacabt1@gmail.com.

la idea de la presencia de sistemas que se desprenden de las lógicas nacionales y departamentales influenciados por los cambios institucionales y por las dinámicas propias que el contexto le imprime al sistema político. Para ello hace uso de análisis de indicadores electorales de dispersión municipal, cómo una aproximación a la subnacionalización y los contrasta con indicadores de fragmentación de las elecciones para concejo en los diferentes municipios de estudio. Finalmente, se complementa el análisis tipificando este sistema subnacional analizando las dinámicas políticas locales y los principales actores que allí compiten, cómo la izquierda y los sectores sindicales.

**Palabras clave:** Sistema subnacionales de partidos; Elecciones; Partidos políticos; Sistema electoral; Urabá antioqueño; Descentralización.

## Subnational party system: a study of electoral and party behavior between 1997 and 2011 in Antioquia's Uraba region.

---

### Abstract:

---

This paper studies the dynamics of subnational party system and its sub-units in the context of Uraba. This aims to defend the idea of the presence of systems arising from the national and departmental logical, influenced by institutional changes and the dynamics that the context gives to political system. This analysis makes use of dispersion indicators of municipal election, like an approximation to the denationalization and contrasts them with fragmentation indicators to council elections in the different municipalities of study. Finally, this analysis is complemented typifying subnational systems highlighting local political dynamics and leading players competing there, like left and trade union sectors.

**Key words:** Subnational party system, elections, political parties, electoral system; Uraba antioqueño; Decentralization.

## Introducción

---

Pese a que existe un mismo marco normativo que rige el sistema de partidos de carácter nacional y que intenta que los partidos se conviertan en estructuras monolíticas que rijan el comportamiento de sus miembros en todos los niveles de gobierno, en la práctica los diferentes contextos que se presentan en el país no responden de la misma manera a este conjunto de normas, lo cual posibilita que a nivel regional o subregional se presenten condiciones que desliguen la competencia electoral y partidista de las regiones con la del sistema de partidos nacional. Todo esto porque en el nivel municipal existen fuerzas políticas que representan las necesidades de la ciudadanía de forma local ante el Estado que no necesariamente tienen una conexión con los objetivos o metas nacionales, pero sí determina las relaciones políticas del sistema de partidos donde se encuentran.

Por esta razón, estudiar el comportamiento electoral de determinados contextos, en este caso en el Urabá antioqueño, requiere no solo conocer las normas que se establecen el sistema de partidos general sino también y, sobre todo, el contexto electoral en el cual se lleva a cabo la interacción entre actores políticos, normas -formales e informales-, condiciones económicas, sociales, políticas y culturales en general. Lo que conduce necesariamente a que el abordaje del tema de sistemas de partidos se haga desde una doble mirada, desde la normatividad electoral y la competencia electoral.

De esta manera, partiendo de la hipótesis de que existe un sistema de partidos desnacionalizado que permite consolidar un relacionamiento diferencial entre los ciudadanos y los partidos políticos, los cuales distan en alguna medida de las dinámicas a nivel nacional, se despliega una descripción detallada del comportamiento del elector y las unidades partidistas en el Urabá antioqueño con el fin de encontrar continuidades y divergencias de lo que se ha dicho sobre la competencia partidista y la conformación del sistema de partidos.

En este sentido, se puede comenzar con analizar la importancia de este tipo de estudios. En una primera instancia, si se acuña la definición de Mainwaring y Scully (1995) de sistema de partidos -"conjunto de interacciones normadas entre la competencia de los partidos" (p. 65)-, conlleva a inferir que no solo el estudio de las normas electorales son fundamentales para conocer su tipología, sino que además se debe prestar atención a la forma en que estos, bajo dichas normas, compiten por y en el poder. Sin embargo, deja de lado otro asunto que resulta importante en su conformación y es el comportamiento de las unidades -partidos e incluso partidarios- dentro del sistema mismo quienes pueden tomar estrategias -no siempre legales- para mejorar su

despeño electoral, tal como lo menciona Martínez y Mella, quienes definen al sistema de partidos de manera más amplia como el “número de partidos, su organización interna, sus vínculos con la sociedad y las instituciones políticas, sus alianzas y estrategias (...) que dan origen a un modelo de estructuras e interacciones más o menos estables entre las distintas unidades partidistas” (2012, p. 181).

La importancia de su estudio yace en que una de las funciones más destacadas de los sistemas de partidos es indudablemente establecerse en un marco de competencia que emprenden los partidos políticos para ejercer el gobierno, lo cual hace que dichos sistemas sean vitales en las democracias actuales, en la medida que estos se han establecido en los regímenes políticos como un filtro de intereses y proyectos políticos que, mediante la participación política de la ciudadanía, podrán acceder al ejercicio legítimo del gobierno. De este modo, se puede plantear que el sistema de partidos lleva a cabo funciones como “la confrontación de opciones, lucha democrática por el poder, obtención legítima de cargos de representación y de gobierno y, finalmente, ejercicio democrático y legítimo de las facultades legislativas”. (Valdés, 2009, p. 27).

Para el caso colombiano, los sistemas de partidos se han estudiado desde diversas ópticas, una de ellas ha analizado la forma en que los diferentes cambios institucionales o normativos han afectado el comportamiento de las diferentes colectividades y de sus integrantes, por ejemplo en el período comprendido entre la nueva constitución y la reforma política de 2003, se ha coincidido en enfatizar que los niveles desmedidos de fragmentación del sistema de partidos terminó por transformar las relaciones e interacciones entre las diferentes unidades, ayudando a que los partidos tradicionales, a través de sus facciones, continuaran monopolizando las contiendas electorales (Giraldo y López, 2006; Pizarro, 2002; Rodríguez-Raga, 2002), aumentando con ello la importancia de los poderes regionales (Gutiérrez, 2007).

Posteriormente, se han analizado en diferentes niveles la conducta de los partidos y sus integrantes tras la reforma política de 2003, en donde los cambios normativos tuvieron impactos inmediatos en la formación del sistema: un reacomodamiento de los actores, una depuración y reducción del número de partidos en competencia, el fortalecimiento de antiguas facciones tradicionales y un reacomodo de los escaños obtenidos en los diferentes niveles de gobierno (Holguín, 2006), (Arenas, Echeverry y Bedoya, 2012), todo ello con resultados diferenciados en los niveles locales (Arenas y Bedoya, 2011).

En este sentido, en los diferentes estudios realizados para el caso colombiano mediante el uso de técnicas cuantitativas han demostrado que el número efectivo de partidos en competencia ha sido afectado sustanciosamente con cada alteración en

la normatividad, declarando de manera fehaciente otras posibles causas y además las consecuencias de estas variaciones en el sistema. Lo que se pretende aquí no es algo diferente, sin embargo, se quiere dejar en claro que las generalizaciones realizadas por los estudios hechos hasta ahora parecen romperse en distintos escenarios, por lo tanto se retoman aquí discusiones pertinentes sobre los sistemas de partidos y su forma de analizarlos en escenarios locales, con el fin de dar una mayor comprensión a los municipios que se pretenden estudiar.

Para todo esto, el presente artículo se divide en cuatro secciones, la primera de ellas retoma una antigua discusión sobre los sistemas de partidos y su forma de clasificarlos, destacando aquellos puntos de referencia que puedan ser útiles para el caso colombiano. La segunda, comprueba la existencia de un sistema subnacional en el Urabá antioqueño, usando para ello indicadores de dispersión de las votaciones en las elecciones para Asamblea de Antioquia y contrasta estos resultados con el análisis del número efectivo de partidos legislativo en las elecciones de concejo, mostrando sus similitudes y diferencias. La tercera parte se encarga de una descripción cualitativa de las competencias mostrando otras posibles causas que ayuden a la construcción de un sistema subnacional. Y finalmente, en la cuarta sección se apuntan algunas conclusiones.

### **1. Sistema de partidos y nivel de nacionalización del sistema de partidos**

La clasificación de los sistemas de partidos dada por Sartori (1980), parte de un análisis conjugado entre los factores numéricos, el comportamiento y la capacidad para acceder realmente al poder por parte de los partidos políticos. De esta forma se plantea que no todos los que hacen presencia en las elecciones son importantes políticamente para el estudio del sistema en su conjunto, ya que algunos no sobreviven más que un lapso corto de tiempo y no logran incidir en la representación política dentro del Estado y, por tanto, no deberán ser tomados en cuenta. Sin embargo, dadas las dinámicas de competencia del sistema colombiano, es prudente dar un tratamiento diferenciado a las diferentes colectividades, pues a pesar que la existencia de muchos no logró superar dos eventos electorales, son importantes para conocer los niveles de fragmentación que proponen las preferencias del electorado y además, para entender la forma en que las facciones tradicionales juegan en la conformación del mismo sistema.

Ahora bien, partiendo de la anterior delimitación el método de clasificación desarrollado por el autor parece pertinente, pues comienza con una distinción inicial entre sistema de partidos no competitivos -único y hegemónico- y competitivos -pre-

dominante, bipartidismo, pluralismo moderado, pluralismo extremo y atomizado-. De aquí, dadas las características de ambos grupos, nos interesa el segundo pues es el que más se ajusta a las dinámicas de la competencia en los períodos estudiados.

De esta forma, entre los sistemas de partidos competitivos se puede señalar, primero, el predominante como aquel donde, si bien existen una variedad de partidos y unas reglas de juego claras, no se presenta una alternación en el poder. Segundo, es el sistema bipartidista, que no es únicamente aquel sistema donde existen dos partidos políticos, dado que es posible que existan más, sino que el poder se alterna entre dos colectividades y cierran las posibilidades de competencia a otras, cómo sucedió en Colombia antes del proceso de apertura de la constitución de 1991. Tercero, entre los sistemas multipartidistas se resalta que, si bien comparten el rasgo de poseer 5 o 6 partidos, para diferenciarlos, en el fondo lo que realmente importa son las interacciones dentro el sistema político y sobre todo cómo logran alcanzar el poder en términos de real competencia o que la interacción entre ellos la logre.

Por esta razón, el multipartidismo moderado o pluralismo moderado tiene como principal rasgo “el gobierno de coalición. Esta característica se desprende del hecho de que los partidos importantes son por lo menos tres y por lo general ningún partido alcanza la mayoría absoluta, pues parece irracional permitir que el partido mayor o dominante gobierne solo cuando se puede obligar a compartir su poder” (1980, p. 255). En ese sentido no interesa tanto la alternación del poder, sino la formación de coaliciones para alcanzarlo, o en el otro extremo, para hacer oposición.

Mientras que por multipartidismo polarizado o pluralismo polarizado se entiende cómo un sistema de partidos que se da a partir de 5 o 6 colectividades<sup>4</sup>, pero con una gran división y riqueza en las expresiones políticas y medios de canalización de las demandas ciudadanas, toda vez, que solo en este sistema de partidos, según Sartori, cobra especial importancia, por un lado, la existencia de un partido antisistema y, por otro, la forma como se lleva a cabo la oposición. “En las comunidades políticas polarizadas nos encontramos, en cambio, con dos oposiciones que son mutuamente excluyentes: no pueden sumar sus fuerzas” (1980, p. 169). De igual forma, en el sistema de pluralismo moderado la existencia de un partido de centro es una característica fundamental, puesto que se da una competencia centrífuga por el poder, es decir, los partidos que se encuentran en los extremos ideológicos son quizá los que tienen más fuerza y los que posibilitan que la oposición se dé no unilateralmente sino de manera bipolar.

---

4. De nuevo se resalta que más allá del número de partidos lo que se debe tener en cuenta es la forma como compiten por el poder y en este tipo de sistema de partidos la forma como se lleva a cabo la oposición.

Vale la pena resaltar aquí, que estos últimos dos términos resultan de especial importancia para este escrito por dos razones: primero, porque aunque el sistema político colombiano fue dominado por el sello de los tradicionales gracias a los mecanismos de interacción con sus facciones –muchas veces informales–, en muchos escenarios –sobre todo a nivel local– terceras alternativas cómo la izquierda lograron una importante apoyo ciudadano (Pinzón, 2011). Y segundo, después de la reforma de 2003, sumado al fortalecimiento de terceras fuerzas, los viejos “tratos” parecen no ser tan explícitos, conllevando a analizar cada facción por separado.

Y en cuarto lugar, conviene resaltar dentro de esta clasificación el sistema atomizado, este se presenta cuando se supera el número de nueve partidos, de los cuales ninguno posee una influencia sobre los otros, en donde la situación se encuentra demasiado polarizada debido al distanciamiento ideológico de los partidos políticos existentes y, por ende, no se puede dar una coalición ni un acuerdo entre estos.

Por otra parte, un segundo término que se desea destacar para enmarcar los conceptos básicos de análisis, es el de la existencia de un sistema subnacional de partidos, lo cual hace el llamado a un análisis preciso e independiente de las elecciones en los diferentes municipios, en los distintos tipos de elección. En ese orden de ideas se debe tener en cuenta, tal y como lo señala Sartori (1980), que dentro de un sistema de partidos pueden existir otros, de ahí que a partir de las categorías de análisis que se emplean para llevar a cabo el estudio de un sistema de partidos se proceda a estudiar una región concreta, con el objetivo de develar el comportamiento político de la región, tanto de los ciudadanos como de los partidos políticos, ya que ambos están estrechamente ligados y condicionan el funcionamiento del régimen político de un área geográfica determinada.

Es importante resaltar que el comportamiento electoral y partidista de una región no tiene que ser necesariamente una copia del sistema de partidos nacional, dado que las dinámicas regionales, gozan de autonomía, y en la medida que sea diferente es muestra de la libertad que se da dentro del sistema político. Por esta razón, Sartori (1980) señala que “La autonomía de los subsistemas constituye un excelente indicador tanto de la poliarquía como de la libertad que tiene una sociedad con respecto al Estado. En particular, cabe afirmar con seguridad que el poder de una sociedad sobre el Estado depende en gran medida y primariamente de la autonomía del subsistema de partidos” (1980, p. 72).

La importancia de estos análisis de los niveles de nacionalización yace en que puede convertirse en punto de partida para entender el accionar de los gobernantes, por un lado se puede determinar, dada la conformación del poder, cómo se distribui-

rán los intereses y a quienes podrá beneficiar estos en la construcción de políticas públicas (Kasuya y Moenius, 2008), así mismo, ayuda a medir la fuerza de los lazos que se extienden entre electores y partidos, la capacidad de negociación de los cuerpos colegiados con el ejecutivo (Battle y Puyana, 2011) y por último, conocer la capacidad de acción de las fuerzas políticas regionales en los distintos ámbitos de la política, tanto electoral cómo legislativa y ejecutiva.

Así mismo, la literatura política ha defendido esta forma de análisis mostrando que pueden ser múltiples las razones para aceptar esta categoría, por ejemplo, Leiras (2009) esboza que en un país donde se han forjado instrumentos normativos para la descentralización del poder político, tal como ha sucedido en nuestro país, posiblemente se configuren redes de lealtades por parte de los ciudadanos desde lo regional, ya que son las realidades políticas más próximas a los electores y con las cuales se sienten más identificados. Es decir, los ciudadanos acuden a las urnas dependiendo de los resultados de las políticas que afectan más directamente sus intereses y por tanto los partidos, cuyo fin último son los votos, atenderán de manera más apresurada estas demandas.

En cuanto a sus principales causas, se considera que la descentralización del poder político, es un aspecto determinante para la descentralización tanto del comportamiento electoral como del accionar partidista, ya que se atiende de manera concreta a las necesidades de los ciudadanos y, por ende, a su participación electoral, lo cual conlleva a afirmar que la normatividad en pos de la descentralización produce cambios fundamentales en los sistemas de partidos. sin embargo, este asunto aún no es concluyente, puesto que existen casos documentados en donde se encuentra una asociación fuerte entre la relativa centralización del Gobierno y la nacionalización partidaria y en otros casos donde no se responde a esta realidad, por lo que Leiras (2009) plantea que esta disparidad de resultados se debe fundamentalmente a que el cambio normativo de un sistema de gobierno no debe interpretarse como el único factor que conduce a la descentralización del sistema de partidos, sino como un rasgo imperante, pero que debe ir acompañado de otras disposiciones contextuales como los partidos políticos y los votantes, o sus voluntades.

Es decir, la normatividad no es suficiente para una transformación de un sistema de partidos de carácter nacional a uno de carácter regional, sino que deben incorporarse nuevas conductas de participación y de representación de las demandas ciudadanas por parte de los partidos políticos para que se lleve a cabo una verdadera transformación que trascienda de la fragmentación regional, de la participación hasta la fragmentación legislativa.



Para el caso colombiano, se han dado cuatro momentos por excelencia que pueden haber apuntado a un proceso de descentralización y se haya perpetuado en la forma de hacer política por muchos años, estos son: la reforma de 1983, cuando se otorgó a las autoridades locales el manejo del gasto y recaudo público lo que puede afectar las prioridades ciudadanas en términos electorales, dando vital importancia a las elecciones locales por el manejo de los recursos; la elección popular de alcaldes en 1986 y la elección popular de gobernadores en 1991; La apertura política de 1991 y la reforma electoral de 2003. Estos momentos normativos han estado acompañados de fuertes transformaciones partidistas en donde se han reforzado los lazos entre representantes y representados que han abandonado los parámetros nacionales para traslaparse a lo regional y darle fuerza a lo que se gestaba en la legislación.

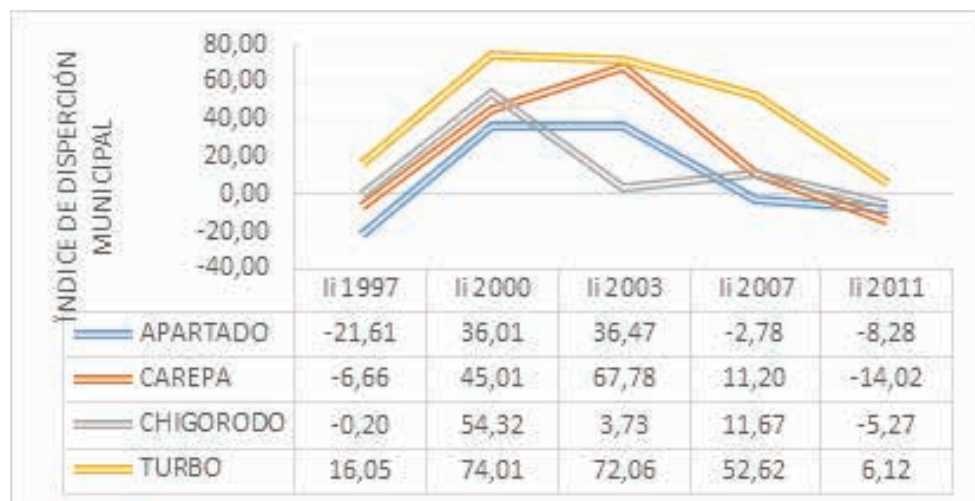
Algunos estudios realizados para Colombia en estos términos, han demostrado que el proceso de desnacionalización de la política ha sido paulatino, pero que está relacionado con los cambios normativos anteriormente citados y el aumento en la fragmentación que ha conllevado a tomar las características multipartidistas de nuestro sistema, en estos términos, Battle y Puyana (2011) encontraron que el nivel de nacionalización ha decaído en los últimos años debido a la consolidación y fortalecimiento de nuevos partidos y a las estrategias que estos han seguido a nivel local, por ejemplo “Una estrategia común que acaban desarrollando los tradicionales es intentar entrar, a través de “partidos amigos”, a espacios de competencia en los uno de los dos partidos, Liberal y Conservador, ejercía un dominio histórico, y a los que al otro tradicional le sería muy difícil entrar con su propia etiqueta” (p. 39).

Así pues, las reformas electorales que abogan por la descentralización partidista son vitales para la configuración de un sistema de partidos desnacionalizado, ya que como se dijo, conducen intrínsecamente a modificar las reglas de competencia electoral, es decir, transforman los parámetros de relación entre representantes y representados. De este modo, la configuración de las dinámicas de competencia electoral crea nuevos escenarios de competencia partidista, especialmente cuando estas reformas propenden por la descentralización. Es justo esto último que se desea analizar en el caso propuesto, partiendo del hecho de que estamos frente a un proceso de desnacionalización, se quiere resaltar las dinámicas de competencia a nivel subregional en el departamento de Antioquia, teniendo como factores claves, los cambios normativos y las facciones y el contexto local del Urabá antioqueño.

## 2. Desnacionalización del sistema de partidos y comportamiento electoral en el Urabá antioqueño: de lo regional a lo local

En una primera instancia se quiere mostrar cómo las dinámicas de los municipios locales se configuran de forma diferente al contexto departamental, por tanto, se quiere apoyar la utilidad teórica del concepto sistema subnacional de partidos, que llama la atención a abordar desde más de cerca las contiendas. Es por esto que en esta sección, se analiza la congruencia entre el escenario departamental y local a través de las elecciones para asamblea y concejo en el Urabá antioqueño.

De este modo, se observa en las elecciones que van desde 1997 a 2011 que la política en esta subregión de Antioquia, no ha tenido una tendencia clara en términos de desnacionalización. Para este caso, se usó el indicador propuesto por Kasuya y Moenius (2011)<sup>5</sup> para medir el grado de dispersión que existe entre en las votaciones de asamblea en cada municipio y los resultados agregados para Antioquia, con el fin de conocer el grado de independencia de esta región de las dinámicas electorales del departamento.



**Ilustración 1. Índice de dispersión municipal para Apartadó, Carepa, Chigorodó y Turbo en las elecciones para Asamblea, 1997-2011**

5. El indicador usado es el siguiente:  $I_i = \left( \frac{NEP_{ant} - NEP_i}{NEP_i} \right) 100$  (2), Donde,  $I_i$  es el indicador de dispersión de cada municipio,  $NEP_{ant}$  es el número efectivo de partidos electoral de las elecciones a Asamblea para toda Antioquia,  $NEP_i$  es el número efectivo de partidos electoral de las elecciones por esta misma corporación en cada municipio.

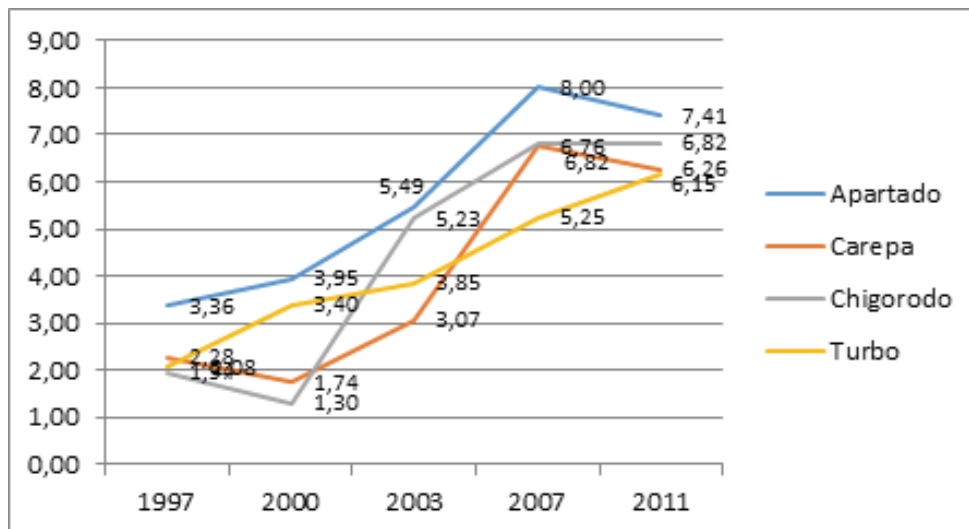
Las dos elecciones anteriores al acto legislativo de 2003 muestran un indicador de dispersión en ascenso, lo que de acuerdo con la estructura de su cálculo, indica la fragmentación a nivel departamental para las elecciones en Antioquia creció enormemente entre 1997 y 2000 con respecto a los niveles de fragmentación que esta misma elección logró en cada uno de los municipios, en otras palabras, encontramos en un primer instante que en el Urabá Antioqueño hubo una tendencia hacia un escenario poco competitivo. De esta forma, las elecciones por Asamblea en 1997 en cada uno de estos municipios fueron dominadas por estrategias de coalición de partidos tradicionales, por el Partido Liberal a título propio y por la Alianza Social Indígena, resultados que no distan mucho de los resultados finales. Sin embargo, para el año 2000 estos municipios fueron dominados por el Partido Liberal, en contraposición con los resultados de la asamblea, donde los conservadores alcanzaron protagonismo.

El siguiente instante, después de 2003, cuando las elecciones a asamblea fueron más competitivas, en estos municipios parece abrirse el plano político (aunque en Carepa y Apartadó parece demorarse un período más) según muestra el indicador. Su caída señala que existe una tendencia en las elecciones locales a los resultados generales, esto es unos mismos niveles de fragmentación, aunque cabe notar dos tendencias específicas, primero, que en los municipios de Carepa y Apartadó el proceso parece demorarse un período más pues en 2003, aunque no es señal de un escenario monopolizado como en el 2000 pues el número efectivo de partidos supera los cuatro. Y segundo, es el caso de Chigorodó que fue el municipio más pronto se adaptó a los cambios impuestos en 2003.

En cuanto a las dinámicas específicas para autoridades locales, muestra la diferencia entre sistemas de partidos que forjan de acuerdo a las elecciones. De esta manera se parte del análisis del número efectivo de partidos legislativo, para conocer las dinámicas de competencia del contexto urabeño, mientras que en el próximo apartado, se analizarán en detalle los procesos aquí señalados.

Así pues, los resultados arrojados por el indicador del número efectivo de partidos que conforman gobierno permite describir en un primer momento, un importante aumento del número de partidos que conforman las administraciones locales, como es el caso de Apartadó, en donde se comienza a establecer un sistema de partidos pluralista moderado, es decir, que existen desde tres partidos con la capacidad electoral de conformar gobierno, en este caso, son el Liberal, Alianza M-19 y el ASI. En este punto, es importante señalar que además de separarse de las condiciones bipartidistas, este municipio diversifica su votación y elige a dos actores políticos que, como se mostrará más adelante, tenían una incidencia más regional que nacional.

**Ilustración 2. Numero efectivo de partidos legislativo (NEP-legislativo), de los municipios de Apartadó, Carepa, Chigorodó y Turbo, en las elecciones de Concejo, 1997- 2011.**



Fuente: elaboración propia a partir de datos de la Registraduría Nacional del Estado Civil

Sin embargo, en los municipios de Carepa, Chigorodó y Turbo, se sigue dando un sistema bipartidista, asemejándose en cierta medida a lo que estaba sucediendo en la competencia partidista en el escenario de elecciones departamentales, aunque en este caso específico se trata de los dos partidos los tradicionales sino de fuerzas independientes que compiten con el partido Liberal: el Movimiento Frente de Esperanza y Fe, la ASI y el partido Alianza M-19.

Para las elecciones de 2000, Turbo se asemeja a las dinámicas electorales de Apartadó y se instauran conductas de un sistema de partidos pluralista moderado, ya que entran a conformar gobierno tres partidos relevantes. Sin embargo, no sucede igual en Carepa y Chigorodó, ya que siguen presentando un sistema bipartidista con tendencia a predominante, pues se puede observar una gran hegemonía del Partido Liberal al obtener más de la mitad de curules, pero que comparte el poder con otros grupos políticos, como Convergencia Ciudadana, que representaba al sector bananero y sindicalizado de esta región del departamento.

En las elecciones de 2003, el panorama electoral cambia notoriamente debido a la reforma política que configuró las dinámicas de competencia del sistema de partidos a nivel nacional, pero que tuvo importantes repercusiones en las dinámi-

cas regionales, ya que al introducir una normatividad para cohesionar el sistema de partidos, desaparecieron las fracciones de los partidos tradicionales, y aquellas que superaron el umbral entraron a la escena electoral como partidos independientes que fraccionaron las votaciones. Dicha reforma tiene una importante repercusión en la ordenación del sistemas de partidos de los cuatro municipios estudiados, ya que en todos abandonan de manera similar un sistema de partidos pluralista moderado y comienzan adoptar características de un sistema con la presencia de un alto número de partidos con suficiente caudal electoral para acceder al poder.

Para las elecciones de 2007 y 2011, el sistema de partidos en los cuatro municipios sigue manteniendo un patrón de comportamiento similar, y en los cuatro municipios tratados se configura un sistema de partidos de pluralismo extremo, pues se pasa de tener más de tres partidos relevantes en la conformación de gobierno a tener más de seis. Esta fragmentación del sistema de partidos se debe notablemente a que la reforma de 2003 sigue teniendo sus efectos en las contiendas posteriores, en las que los ciudadanos y líderes políticos regionales gozaron de más tiempo para adecuarse a las reformas y poder entrar a la competencia electoral sin mayores incidencias, y a que adicionalmente se introdujo en el ámbito regional partidos políticos de carácter nacional que se disputaron el poder y configuraron las dinámicas electorales de la región, como sucede con el Partido de la U, que entra a la escena electoral de la región y fracciona de manera contundente los votos de los ciudadanos, al punto de que para el 2011 llegó a configurarse como principal fuerza política.

### **3. Las elecciones por concejo, alcaldía y comportamiento electoral en el Urabá Antioqueño.**

Otra evidencia que se encuentra con respecto al surgimiento de sistemas subnacionales son los resultados a las elecciones para concejo y Alcaldía en 1997 y 2000, aquí el Partido Liberal al igual que en Asamblea tiene un nicho político importante, sin embargo, se suman los movimientos de izquierda, sobre todo los antiguos militantes del M-19, cómo otra fuerza política importante, esto es el efecto diferenciador con las elecciones anteriormente estudiadas.

Una posible explicación a este fenómeno es que en este entorno la izquierda terminó por fragmentarse en diferentes grupos políticos entre ellos la Alianza M-19 y el movimiento Esperanza, Paz y Libertad. Su estrategia electoral se enfocó específicamente en lograr la personificación de los intereses de los trabajadores bananeros y los sindicalizados de esta región del Urabá (Entrevista 03/CP/13). Esto se acomoda de manera clara con el contexto sociopolítico del territorio, en donde este grupo político juega un papel fundamental en la formación del gobierno local, y que hasta la ac-

tualidad se configura como un grupo político que participa electoralmente y obtiene buenos resultados.

Por su parte, el Partido Conservador logra aumentar su presencia en los concejos de estos cuatro municipios, ya que obtiene una curul en Carepa y gracias a su fracción de Fuerza Progresistas obtiene una curul en Chigorodó y otra en Turbo. Adicionalmente, entran a la arena política movimientos de índole regional, religiosos e indígenas, que aunque no obtienen grandes votaciones y en algunos casos no obtienen curules, son de suma importancia porque son partidos que entraron a diversificar la competencia electoral y que responden en gran medida a las dinámicas o situaciones coyunturales de cada uno de los municipios estudiados.

**Cuadro 1. Resultados de las elecciones efectuadas en 1997 para Acalde en el Urabá antioqueño.**

Municipio	Total general	Partidos o Movimientos					Alcalde Electo		
		Liberal	Conservador	M19	ASI	Coalición	Nombre	Filiación	Votos
Apartadó	10.379	4.663	-	5.047	669	-	Manuel Díaz Lobo	M19	5047
Carepa	5.704	2.764	58	2.882	-	-	Jesús E. Doval	M19	2882
Chigorodó	5.523	4.524	-	999	-	-	Alirio Gordon	Liberal	2909
Turbo	14.124	9883	-	-	-	4.241	Jorge Luis Henao	Coalición	4241

Fuente: elaboración propia a partir de datos de la Registraduría Nacional del Estado Civil.

Para los comicios efectuados en el 2000, desaparece de la escena electoral Alianza M-19, pero entra Convergencia Ciudadana (movimiento creado por ex militantes de este grupo) como el partido político que brinda el aval a los candidatos presentados por Sintrainagro y los trabajadores bananeros (Entrevista 05/CP/13). Este partido político, junto con el partido Liberal, se consolida como la fuerza política más destacada de la región, lo que demuestra la existencia de una competencia electoral que se separa de la nacional, en cuanto hay una mayor diversidad y una competencia directa a los partidos tradicionales por parte de actores políticos locales.

Cuadro 2. Resultados de las elecciones efectuadas en 1997 para Concejo en el Urabá antioqueño\*.

Partido o Movimiento	Curul Apartadó	Total votos	Curul Carepa	Total votos	Curul Chigorodó	Total votos	Turbo	Total votos	Total Curules obtenidas por Partido
Liberal	5	4.624	7	2821	9	4328	11	9980	32
Conservador	1	546	0	86	1	281	1	573	3
Unión Cristiana	0	359			0	161	0	443	0
Alianza M19	6	11592			1	537	4	2168	11
ASI	2	797	0	138	2	461	0	147	4
C4	1	650			0	88	0	138	1
Frente de Esperanza			6	1685					6
Coalición			0	169					0
Integración Democrática			1	275			1	510	2
Alternativa Democrática					0	146			0
<b>Total curules municipio</b>	15		14		13		17		

Fuente: elaboración propia a partir de datos de la Registraduría Nacional del Estado Civil.

\* Se sumaron las diferentes facciones liberales y conservadores a sus respectivos partidos

En los resultados, más destacados se encuentra que en la elección de alcalde Sintrainagro no obtuvo la Alcaldía de Carepa por escasos 129 votos, debido a la división del apoyo de la militancia de Esperanza, Paz y Libertad en dos candidatos: la candidatura de Convergencia Ciudadana y la del vencedor en las elecciones, avalado por el Partido Liberal, pero que de igual manera era candidato del sindicato. A pesar de que Convergencia Ciudadana pierde la curul en el municipio de Carepa, se obtuvieron las alcaldías de Apartadó y Turbo (Célis, 2004, p. 143). Lo sucedido en los comicios para la Alcaldía de Carepa es un claro ejemplo de cómo los partidos tradicionales, en este caso el Partido Liberal, ostentaban en las regiones del país fraccionamientos que no eran congruentes con los idearios de las directrices nacionales, ya que tan solo buscaban personalidades con caudal electoral para obtener las alcaldía municipales, así mismo, confirma lo dicho por Batlle y Puyana (2011) de la estrategia de los tradicionales de entrar mediante partidos “amigos” a estas regiones.

En cuanto a la conformación del concejo, el Partido Liberal continuo ostentando la gran mayoría de curules en los cuatro municipios y el mayor caudal electoral de la región, ya que además de las 34 curules obtenidas, suma los votos de su fracción, Cambio Radical, que obtuvo cinco curules en Turbo. La segunda fuerza electoral más importante fue constituida por Convergencia Ciudadana, que obtuvo 14 curules, de las cuales nueve hacían parte de los candidatos presentados por Sintrainagro, que pasa de tener siete curules en las elecciones pasadas a nueve. En Turbo, se eligen dos concejales, tres en Apartadó, dos en Carepa y dos en Chigorodó (Célis, 2004, p. 143).

**Cuadro 3. Resultados de las elecciones efectuadas el 2000 para Alcalde en el Urabá antioqueño.**

Municipio	Total general	Partidos o Movimientos						Alcalde Electo		
		Liberal	Fuerza progresista	C4	Convergencia	Coalición	Cambio Radical	Nombre	Filiación	Votos
Apartadó	15.204	6.085		3.687	5.432			Mario de J. Agudelo	Convergencia	5432
Carepa	8.699	6.440			2.259			Domingo A. Guzmán	Liberal	2388
Chigorodó *	ND	ND	ND	ND	ND	ND	ND	ND	ND	ND
Turbo		5956	89			7.256	7.197	Aníbal Palacio	ND	7256

Fuente: elaboración propia a partir de datos de la Registraduría Nacional del Estado Civil

Las elecciones que posteriores a la reforma de 2003, tienen efectos prematuros, pues hay una temprana adopción de las nuevas medidas electorales, pues redujo el número indiscriminado de listas de los partidos tradicionales en especial del liberal. Sin embargo, este reordenamiento propició que aquellas fracciones bien consolidadas se mantuvieran en la competencia electoral y, por tanto dividieron las votaciones y diversificaron la competencia. Por otra parte, la reforma logró introducir cambios sustanciales en la nacionalización de los sistemas de partidos, pues hizo visible la existencia de una competencia electoral determinada por las dinámicas regionales, en este caso específico el dominio de las facciones Liberales y de Convergencia Ciudadana.

De esta forma, los candidatos de Sintrainagro pierden potencial electoral, ya que se pierden la alcaldía de Turbo y la de Apartadó. En este municipio la mayor votación la obtiene el candidato liberal y la segunda mayor votación la obtiene el candidato



**Cuadro 4. Resultados de las elecciones efectuadas el 2000 para Concejo en el Urabá antioqueño.**

Partido o Movimiento	Curul Apartadó	Total votos	Curul Carepa	Total votos	Curul Chigorodó	Total votos	Turbo	Total votos	Total Curules obtenidas por Partido
Liberal	5	6627	9	6235	13	5729	12	14854	39
Conservador	1	582	0	0	0	157	1	1274	2
Unión Cristiana	2	836							2
ASI	1	796			0	148	0	83	1
Mov. C4	1	1689	0	26	0	123	0	244	1
Convergencia Ciudadana	5	3744	4	1625	2	1309	3	2122	14
Socialdemócrata Colombiano					0	161	0	861	0
Mov. Comunal					0	138			0
Mov Popular					0	115	0	266	0
Verde Oxígeno							1	376	1
Total Curules Municipio	15		13		15		17		

Fuente: elaboración propia a partir de datos de la Registraduría Nacional del Estado Civil

\* Se sumaron las diferentes facciones liberales y conservadores a sus respectivos partidos

de Sintrainagro, con el partido Convergencia. En Turbo pierden la alcaldía contra el candidato de Equipo Colombia, que anteriormente era contado como una fracción del partido Conservador, pero que tras la reforma de 2003 logró mantenerse en la arena política como un partido independiente. En Carepa recuperan la alcaldía con Convergencia Ciudadana, y en Chigorodó la pierden con el Movimiento Alianza Social Indígena (ASI).

Por otra parte, la conformación del concejo de estos cuatro municipios mantiene como principales fuerzas políticas al Partido Liberal y a Convergencia Ciudadana. Convergencia pasa de nueve curules en la contienda del 2000 a diez curules en este período, y el Partido Liberal pasa de 39 curules a 18. Es importante anotar que esta disminución de curules para el Partido Liberal se debe en gran medida a que sus

anteriores fracciones, ya establecidas como independientes, le arrebatan gran parte de sus electores, tales como: Cambio Radical, que obtiene siete curules; Colombia Democrática, que obtiene seis; Nuevo Partido, que obtiene tres, y Colombia Viva, que obtiene dos. Además, se mantienen en la escena electoral de la región grupos políticos indígenas y religiosos que consiguen al menos una curul en uno de los cuatro municipios, tales como: Alianza Social Indígena (ASI), con una curul en Apartadó y otra en Chigorodó; C4, con una curul en Apartadó, y Vía Alterna, con una curul en Apartadó.

**Cuadro 5. Resultados de las elecciones efectuadas el 26 de octubre de 2003 para Alcalde en el Urabá antioqueño.**

Municipios	Total general	Votos por Partidos o Movimientos					En Blanco	Nulo	Alcalde electo		
		Liberal	Conservador	Convergencia	Otros	Nombre			Total	Filiación	
Apartadó	21,835	9,102	0	5,526	6.740	467	435	José P. Banguero	9,102	Liberal	
Carepa	10,584	3,878	0	4,137	2,446	123	224	William Ortiz	4,137	Convergencia	
Chigorodó*	ND	ND	ND	ND	ND	ND	ND	Edgar Payares	4557	ASI	
Turbo	24,502	8,950	0	1,535	13,79	230	503	William Palacio	13,787	Mov. Equipo Col.	

Fuente: elaboración propia a partir de datos de la Registraduría Nacional del Estado Civil

Para las elecciones de 2007 se continúa obteniendo importantes resultados de los candidatos de Sintrainagro, avalados por Convergencia Ciudadana, ya que se logran mantener intactas casi todas las curules obtenidas en el período anterior. Retoman la alcaldía de Apartadó, pero se pierde la alcaldía de Carepa con el Movimiento Nacional Afrocolombiano, y de igual forma se pierde en Chigorodó con el partido Liberal y en Turbo con Cambio Radical. Esto indica un fortalecimiento del poder de los liberales en esta región.

En cuanto al concejo, los dos partidos más sobresalientes en las contiendas anteriores, Convergencia Ciudadana y el Partido Liberal, pierden un número importante de curules ante otros partidos políticos de relevancia nacional y local. Convergencia Ciudadana obtiene ocho curules, el Partido Liberal tan solo diez, y entran a disputarse el poder político dentro de la región partidos como Cambio Radical, que obtiene diez curules, el Partido de La U, que obtiene cinco curules, y Alas Equipo Colombia, que

**Cuadro 6. Resultados de las elecciones efectuadas el 26 de octubre de 2003  
para Concejo en el Urabá antioqueño.**

Partido o Movimiento	Curul Apartadó	Total votos	Curul Carepa	Total votos	Curul Chigorodó	Total votos	Turbo	Total votos	Total Curules obtenidas por Partido
Liberal	5	4.619	6	3.390	3	1.185	4	4.549	18
Conservador	1	1.032			0	179	0	333	1
C4	1	884	0	46	0	86	0	544	1
ASI	1	949			1	491			2
Apertura Liberal	0	609							0
Convergencia Ciudadana	3	3.441	3	2.106	2	971	2	2.176	10
Equipo Colombia	1	1.292	0	460			7	8.296	8
Si Colombia	0	587							0
Unión Cristiana	0	674	0	76					0
Vía Alterna	1	1.586							1
Nuevo Partido	1	1.236	0	255	1	587	1	1.186	3
Cambio Radical	1	1.241	3	1.787	1	606	2	2.364	7
Colombia Democrática	0	358	1	1.113	5	1.761			6
Mov. Popular Unido			0	280	0	132			0
Colombia Viva					1	335	1	1.548	2
Mov. Comunal y Comunitario de Colombia					1	639			1
Mov. Nacional							0	648	0
Total curules por Municipio	15		13		15		17		

Fuente: elaboración propia a partir de datos de la Registraduría Nacional del Estado Civil

obtiene nueve curules. De igual forma, continúan presentes en la escena electoral urabeña los grupos o movimientos políticos de relevancia regional o los movimientos indígenas y afro, tales como: Autoridades Indígenas de Colombia (AICO), que obtiene tres curules; Alianza Social Afro, que obtiene dos curules, y Alianza Social Indígena (ASI), que obtiene cinco (ver cuadro 17).

**Cuadro 7. Resultados de las elecciones efectuadas el 28 de octubre de 2007 en el Urabá Antioqueño.**

Municipios	Total general	Votos por Partidos o Movimientos					En Blanco	Nulos	Alcalde electo		
		Liberal	Conser- vador	Conver- gencia	Otros	Nombre			Total	Filiación	
Apartadó	32,561	6,367	0	9,229	16.069	896	779	Oswaldo Cuadrado	9,229	Convergencia Ciudadana	
Carepa	14,657	0	0	2,274	7980	249	276	Arnulfo Peñuela	4,154	Mov. Nacional AFRO	
Chigorodó	14,731	4,507	0	0	9779	445	447	Manuel Rivas	4,507	Liberal	
Turbo	33,006	2,310	0	0	14959	509	857	Estanislao Ortiz	15,228	Cambio Radical	

Fuente: elaboración propia a partir de datos de la Registraduría Nacional del Estado Civil

Para las elecciones de 2011, el panorama electoral sufre algunos cambios sobresalientes. El primero de ellos es la derrota del Partido Liberal en las alcaldías de los cuatro municipios, ya que son elegidos el Partido de Integración Nacional (PIN) en Carepa, el Partido de La U en Chigorodó y los partidos de origen regional, como Movimiento Unidad y Gestión para la Prosperidad en Apartadó y el Movimiento Tú Eres Turbo en Turbo. Es importante aclarar que el partido de Integración Nacional (PIN) recoge a los candidatos de Sintrainagro, al perder la personería jurídica el Partido de Convergencia Ciudadana.

La segunda transformación se da en el concejo, con la configuración del Partido de La U como mayor fuerza electoral de la región, aunque puede deberse a una reconfiguración de las tendencias liberales bajo el nombre de un partido fuerte. Esta colectividad obtiene la mayoría de las curules, con 12 concejales electos dentro de los

**Cuadro 8. Resultados de las elecciones efectuadas el 28 de octubre de 2007 para Concejo en el Urabá Antioqueño.**

Partido o Movimiento	Curul Apartadó	Total votos	Curul Carepa	Total votos	Curul Chigorodó	Total votos	Turbo	Total votos	Total Curules obtenidas por Partido
Liberal	3	4.683	3	2505	2	1850	2	2858	10
Conservador	1	1230			0	357	0	302	1
Convergencia Ciudadana	3	4740	2	1506	2	1446	1	2772	8
AICO	2	3267	1	783					3
Alas Equipo Col.	2	2410	1	1339	1	1046	5	8251	9
Cambio Radical	1	2026	2	1560	3	1935	4	5649	10
Alianza Social AFRO	1	1989			0	182	1	1519	2
Partido de la U	1	1315	1	1142	1	1158	2	3539	5
Colombia Democrática	1	1307	0	478	2	1355	0	86	3
Colombia Viva	1	1234	1	1297					2
ASI	0	749	2	1764	3	1890	0	358	5
Apertura Liberal	0	684			1	748	0	116	1
POLO	0	577			0	251			0
Fuerza Viva							2	3443	2
Total curules Municipio	16		13		15		17		

Fuente: elaboración propia a partir de datos de la Registraduría Nacional del Estado Civil

cuatro municipios, y el Partido Liberal y el PIN pasan a ser las potencias electorales, al obtener diez curules cada uno. De igual forma, el Partido Conservador aumenta su reconocimiento al obtener seis curules, y el partido Cambio Radical ocho. Además, persisten movimientos políticos de índole afro e indígena, como Autoridades Indígenas de Colombia (AICO), que obtiene una curul; Alianza Social Indígena (ASI), que obtiene cuatro curules, y Afrovides, que obtiene seis.

En últimas, los cambios normativos parecen solidificar el sistema de partidos tras dos elecciones, con ello es evidente la diversificación de los partidos en competen-

cia y el surgimiento de movimientos, diferentes a los tradicionales y sus facciones, con potencial electoral que imprimen una dinámica diferente en comparación con la época en que estaba bloqueado el sistema en estos municipios. Igualmente, es notable el acercamiento entre sus eventos electorales y, como se había hecho explícito anteriormente, a lo que sucede en el nivel departamental.

Aunque no se puede negar, que la consolidación de partidos como el de la U y Cambio Radical, sigue mostrando la existencia de un grupo político predominante, mientras que ahora se desdibujan aquellos intereses que otrora dominaron las contiendas, es decir, la participación del sindicato bananero, que fue determinante en la política subregional. También cabe destacar la creación de movimientos o partidos políticos regionales que buscan la representación política de los ciudadanos de un municipio sin necesidad de trascender a lo nacional, lo que deja claro que la reforma política de 2003, a pesar de reordenar y reducir el sistema de partidos, mantuvo vigente las políticas de descentralización partidista. Es decir, que a pesar de que la reforma de 2003 fue efectiva para reducir el número de fracciones para reordenar el sistema de partidos nacional y logró la inserción de movimientos políticos de carácter nacional en las diferentes localidades, se siguen dando dinámicas que responden a los contextos y a las situaciones coyunturales de cada región.

**Cuadro 9. Resultados de las elecciones efectuadas el 30 de octubre de 2011 en el Urabá Antioqueño.**

Municipios	Total general	Votos por Partidos o Movimientos					En Blanco	Nulos	Alcalde electo		
		Liberal	Conservador	PIN	Otros	Nombre			Total	Filiación	
Apartadó	39.984	2,569	0	15,142	20.925	1.348	594	Luis Giraldo	15.955	Unidad y Gestión para la Prosperidad	
Carepa	18.392	1,408	1.679	7.487	7.460	358	482	Agapito Murillo	7.487	PIN	
Chigorodó	20,611	584	0	7.030	1,281	702	376	Edgar Payares	11.598	Partido de la U	
Turbo	40.911	10,074	0	0	13.888	716	1.230	William Palacio	16,233	Mov. Tu Eres Turbo	

Fuente: elaboración propia a partir de datos de la Registraduría Nacional del Estado Civil

**Cuadro 10. Resultados de las elecciones efectuadas el 30 de octubre de 2011 en el Urabá antioqueño.**

Partido o Movimiento	Curul Apartadó	Total votos	Curul Carepa	Total votos	Curul Chigorodó	Total votos	Turbo	Total votos	Total Curules obtenidas por Partido
Liberal	3	4.901	2	1773	2	2321	3	6489	10
Conservador	2	3631	1	1215	1	1516	2	3449	6
PIN	3	6075	3	3206	2	2174	2	3962	10
La U	3	5512	2	1998	4	4248	3	5350	12
Cambio Radical	2	3646	2	1905	2	2439	2	3730	8
Verde	1	2647	0	560	1	1098	0	635	2
MIO	1	2192	0	642	1	969	1	2427	3
Afrovídes	1	1743	1	1327			4	7004	6
ASI	1	1737	2	2051	1	1657	0	1070	4
AICO	0	1481	0	699	1	1055	0	1093	1
Polo	0	1330	0	499	0	476	0	876	0
MIRA	0	484	0	627	0	258	0	354	0
Total curules Municipio	17		13		15		17		

Fuente: elaboración propia a partir de datos de la Registraduría Nacional del Estado Civil

## 4. Consideraciones finales

Es de esta manera que el presente artículo mostró electoralmente como los cambios normativos allí señalados fueron las herramientas institucionales, por excelencia, que dieron luz a la descentralización del poder político en Colombia, ya que ambas normatividades abogaron por la independencia fiscal de las regiones y dieron más campo de acción, con respecto al manejo de sus políticas públicas, a las diferentes administraciones locales. Es así, que estas políticas de descentralización trajeron consigo grandes transformaciones tanto al sistema político como al de partidos, ya que se hacen evidentes la aplicación de diversas estrategias para la supervivencia política que termina separándolos de las dinámicas departamentales.

Es por esto, que retomar los elementos normativos, es de vital importancia para el estudio de los sistemas de partidos y debelar como a través de la descentralización del poder político se posibilita la configuración de redes de lealtades por parte de los ciudadanos desde lo regional, pues son realidades políticas más próximas a los electores y con las cuales se sienten más identificados. Es decir, los ciudadanos modificaron su comportamiento electoral de acuerdo a las realidades sociopolíticas que los afectan más directamente.

Finalmente, otra de las conclusiones más importantes ha sido la identificación del comportamiento del elector en la región de Urabá, específicamente los cuatro municipios estudiados, que permitieron develar un sistema de partidos con características de pluralista extremo, gracias a las diferentes dinámicas de competencia electoral que se han gestado en él y los cambios normativos que se han mencionado anteriormente, no obstante este proceso se ha dado de manera paulatina ya que se ha ido configurando a la par de que la competencia electoral va aumentando tras cada elección.

Ahora bien, a pesar de que en el 2003 se configura un sistema de partidos igual dentro de los cuatro municipios, en las contiendas anteriores a la reforma instaurada en este año se puede decir que se dieron diferentes procesos de adaptación, donde Apartado y Turbo obtuvieron mayor penetración de terceras fuerzas o movimientos políticos regionales que dispersaron las votaciones y la competencia partidista. A diferencia de lo que ocurre en Carepa y en Chigorodó, que mantienen una competencia más moderada y similar a las dinámicas de competencia electoral departamentales, en cuanto mantenían una estrecha vinculación con el partido liberal.

Esto último hace de nuevo un llamamiento a prestar atención a los sistemas locales de partidos –o subnacionales– para entender las dinámicas con que se están tejiendo los sistemas más amplios. Esto llevaría a ampliar el campo de estudio desde las regiones, hasta de forma comparada que permita conocer las diferentes dinámicas en que se desenvuelven los actores políticos en el país, todo ello con miras a entender la distribución de lealtades, apoyos y políticas que puedan desarrollarse incluso a nivel nacional.



## Referencias bibliográficas

---

- Arenas, J. C.; Bedoya, J. F. y Echeverry, L. M. (2012). Elecciones locales y regionales 2011: cambios normativos, ajustes partidistas y transformaciones de la élite política. *Apuntes de Gobierno*, 5. Medellín: Escuela de Gobierno, Universidad de Antioquia
- Arenas, J. C. y Bedoya, J. F. (2011). "Las lógicas de la competencia electoral en escenarios locales: Medellín, 1998-2007", en: *Estudios Políticos*, 39, Instituto de Estudios Políticos, Universidad de Antioquia, pp. 39-74.
- Battle, M. y Puyana, J. (2011). "El nivel de nacionalización del sistema de partidos colombiano: una mirada a partir de las elecciones legislativas de 2010", en: *Colombia Internacional*, 74, pp. 27-57.
- Célis, J. (2004). Sindicatos y territorio, dimensiones territoriales de la acción sindical. Aproximación teórica y descripción de experiencias colombianas. Medellín: Escuela Nacional Sindical.
- Giraldo, F. y López, J. (2006). El comportamiento electoral y de partidos en los comicios de representantes de 2002 y 2006: Un estudio comparado desde la reforma política. *Colombia Internacional*, 64, 122-153.
- Gutiérrez, F. (2007). ¿Lo que el viento se llevó? Los partidos políticos y la democracia colombiana: 1958-2002. Bogotá: Norma.
- Holguín Castillo, J. (2006). La reforma de 2003: la tensión entre abrir y cerrar el sistema político colombiano. En: Gary Hoskin y Miguel García Sánchez (Eds.), *La Reforma Política de 2003: ¿La salvación de los partidos políticos colombianos?*, (pp.33-64) Bogotá: Universidad de los Andes. Departamento de Ciencia Política;
- Kasuya, Y. y Moenius, J. (2008). The nationalization of party systems: conceptual issues and alternative district-focused measures. En: *Electoral Studies*, 27, pp. 126-135.
- Leiras, M. (2009). "Los procesos de descentralización y la nacionalización de los sistemas de partidos en América Latina", en *Revista Política y Gobierno*, 17 (2), pp. 205-241.
- Mainwaring, S y Scully (1995). "La institucionalización de los sistemas de partidos en América Latina", en: *Revista de Ciencia Política*, 17(2), pp. 63-101.

- Martínez, C. y Mella, M. (2012). Partidos políticos y sistemas de partidos. Madrid: Trotta
- Pinzón, P. (2011). Características electorales del comportamiento y regionalización electoral. En: Botero, Felipe (comp.). Partidos y Elecciones en Colombia, Bogotá: Universidad de los Andes, pp. 227-254.
- Pizarro Leongómez, Eduardo. (2002). La atomización partidista en Colombia: el fenómeno de las microempresas electorales. En: Francisco Gutiérrez Sanín (Ed.), *Degradación o cambio: Evolución del sistema político colombiano*, (pp. 357-401). Bogotá: Norma.
- Rodríguez-Raga, Juan Carlos. (2002) ¿Cambiar para que nada cambie? Representación, sistema electoral y sistema de partidos en Colombia: capacidad de adaptación de las élites políticas a cambios en el entorno institucional. En: Francisco Gutiérrez Sanín (Ed.), *Degradación o cambio: Evolución del sistema político colombiano*, (pp. 221-260). Bogotá: Norma.
- Sartori, G. (1980). *Partidos y sistema de partidos*. España: Alianza.
- Valdés, L. (2001). *Sistemas electorales y de partidos*. México D.F.: Instituto Federal Electoral.