

Rosa Mari Roig i Berenguer

LICENCIADA EN CIÈNCIES POLÍTQUES. MENBRE EQUIP RECERCA APOSC

LA PARTICIPACIÓ DE LA DONA EN L'ELIT POLÍTICA PARLAMENTÀRIES: LES CORTS VALENCIANES I EL PARLAMENT DE CATALUNYA (1980-2000)

SUMARIO

- I. INTRODUCCIÓ.
- II LA PRESÈNCIA FEMENINA EN L'ELIT PARLAMENTÀRIA. 1 LES CORTS VALENCIANES. 2. EL PARLAMENT DE CATALUNYA. 3. UN CREIXEMENT MOLT RÀPID.
- III LA NORMALITZACIÓ DE L'ELIT PARLAMENTÀRIA FEMENINA 1. LES CORTS VALENCIANES. 2 EL PARLAMENT DE CATALUNYA. 3. LES DONES ENTRE L'ESQUERRA I LA DRETA.
- IV. BIBLIOGRAFIA.

I INTRODUCCIÓ

La presència de la dona en el poder polític s'ha incrementat en els darrers anys molt ràpidament, bé siga en l'àmbit institucional, bé siga en les mateixes organitzacions polítiques. Així, per primera volta en la història de la política valenciana una dona¹, Marcela Miró, ocupa el càrrec de Presidenta de les Corts Valencianes. Més enllà del País Valencià cal anomenar a Ana de Palacio, Ministra Espanyola d'Affers Estrangers, Loyola de Palacio, Comisaria Europea de Transport, o Condolezza Rice, Secretaria d'Estat de Relacions Exteriors dels Estats Units.

La majoria dels estudis sobre les elits polítiques² s'han dedicat a analitzar els Parlaments nacionals i autonòmics, els governs i els llocs de responsabilitat de l'Adminis-

1 «La única definición general que podemos dar del "Político" es ésta: se trata del hombre que desempeña con mayor o menor regularidad un papel en las instituciones políticas considerándolo, al menos, como una de sus actividades principales». (C. Wright Mills; 1987, p. 216).

2 «... en todas las sociedades, empezando por las medianamente desarrolladas, que apenas han llegado a los preámbulos de la civilización, hasta las más cultas y fuertes, existes dos clases de personas: la de los gobernantes y la de los gobernados» (Mosca; 1995, p. 106).

tració³. Però, pocs treballs s'han adreçat a l'anàlisi de la dona en l'elit política, un dèficit que s'accentua més si es tracta de Catalunya o el País Valencià. Per això mateix, aquest estudi es centra en l'estudi de les diputades catalanes i valencianes, en concret aquelles que són membres de les assemblees parlamentaries catalana així com valenciana.

Aquest estudi es circumscriu a l'àmbit polític català i valencià per l'existència de llaços culturals (la llengua catalana⁴), històrics (una història en comú dins la Corona d'Aragó) i geogràfics (Catalunya i el País Valencià comprenen una mateixa zona geogràfica integrada per la vessant Mediterrània de la Península Ibèrica⁵).

L'àmbit temporal es situa en el marc de l'estatut. En el cas català, l'estudi s'inicia amb la primera legislatura en 1980 fins arribar a la sisena legislatura en el 2000. En el cas valencià, el període d'estudi es comença en 1983, any en què es constitueixen les primeres Corts democràtiques, i s'acaba en el 2000, una vegada iniciada la cinquena legislatura. Aquesta delimitació temporal permet obtenir una perspectiva històrica de la incorporació ascendent de la dona en l'elit política parlamentària catalana i valenciana.

Aquest breu treball de recerca⁶ pretén visualitzar la participació femenina ascendent en

- 3 En els darrers anys han proliferat diversos estudis sobre les elits polítiques com *L'alcalde a Catalunya* de JAUME MAGRE, *Els Alts càrrecs: política i administració a la Generalitat de Catalunya* de JORDI MATAS o *Elites y conjuntos de poder en España (1939-1992)* de MANUEL BAENA DEL ALCÁZAR. A més, cal citar a M. Baras, J. Botella, J. Capo, G. Colomé, I. Molas, J. Sánchez, J. Calvet o X. Coller. No obstant això, pocs treballs encara es dirigeixen a l'anàlisi de la dona en l'elit política, excepció d'E. Uriarte (eds.) *La mujer en política*, M. A. VILADOT *Les dones en la política*, J. ASTELLARRA *La participación política de las mujeres* o M. A. GARCÍA DE LEÓN *Elites discriminadas*. Aquest dèficit d'estudis sobre les dones en política s'accentua més si l'àrea d'interès es limita a Catalunya o al País Valencià. En aquests àmbits geogràfics es podria citar *Dones Valencianes entre el voler i el poder* de ROSA SOLBES, *Dones en càrrecs de responsabilitat: des del comandament intermediari a l'alta direcció* de M. MARTÍNEZ i S. PALLARÈS o «La presencia de las mujeres en los Parlamentos: las Cortes Valencianas» a *Corts* (núm. 4) de J. SEVILLA. A nivell internacional cal destacar l'estudi comparat de C. FUCHS EPSTEIN and R. LAUB COSER (eds.). *Acces to Power: Cross-National Studies of Women and Elites*. A Gran Bretanya, destaca W. J. M. MACKENZIE i J. W. GROVE amb *Central Administration in Britain*, P. NORRIS amb «Women's Representation and Electoral Systems» a *Encyclopedia of Electoral Systems* de R. Rose (ed.) i J. LOVENDUSKI amb «Representación política: dinámico de géneros y partidos» a *Mujeres en política* d'E. Uriarte (ed.). A FRANÇA, J. MOSSUZ-LAVAU i M. SINEAU escriuen sobre les dones polítiques «Les femmes et la politique» a *Revue Française de Science Politique*, 1976, núm. 3. I, als Estats Units T. R. Dye publica *Who's running America?*
- 4 «Una lengua encierra (...) una visión del mundo, necesariamente adoptada por quienes la hablan». (G. ROCHER; 1990, p. 91). «La llengua és un vehicle de cohesió i d'identificació entre els habitants d'un territori, alhora que un factor cultural determinant. Hom se sentirà més a prop d'aquell que s'expressa en una mateixa llengua, identificant-lo com a pertanyent a una determinada comunitat nacional. La llengua és un element bàsic en la creació d'una cultura, homogeneïtzant mitjançant l'expressió tota una sèrie d'elements, sentiments i expressions dels habitants d'un territori». (CES; 1977, p. 256).
- 5 Catalunya i el País Valencià «[...] són una entitat territorial humana de l'Europa meridional, amb marcades característiques nacionals de base lingüística, històrica i cultural, que s'estén per la meitat oriental dels Pirineus, pel sector oriental de la depressió de l'Ebre i al llarg de la façana mediterrània de la península Ibèrica, fins poc més al sud de la desembocadura...». (M. CAHNER; 1977, p. 127).
- 6 Les dades han estat extretes dels Serveis de Documentació de les Corts Valencianes i del Parlament de Catalunya segons l'àmbit geogràfic d'estudi.

l'elit política parlamentària catalana i valenciana. En primer lloc, s'analitza la composició segons gènere de les dues cambres legislatives. En segon lloc, s'estudia l'origen polític de les diputades per entendre millor el seu procés de reclutament.

II LA PRESENCIA FEMENINA EN L'ELIT PARLAMENTÀRIA

Els diversos treballs sobre les elits parlamentàries coincideixen en destacar la major presència femenina en els Parlaments, tot i que indiquen que les diferències entre hòmens i dones encara persisteixen. Un estudi comparatiu mundial sobre la presència de les dones als parlaments mostra el canvi substancial que s'ha produït després de la Segona Guerra Mundial (Unió Interparlamentària⁷). L'any 1945 només hi havia un 3% de dones diputades arreu del món, mentre que aquestes creixien fins un 13% en 1999. Les Corts Valencianes i el Parlament de Catalunya manifesten en la seua composició aquest increment de la participació de les dones en el poder legislatiu.

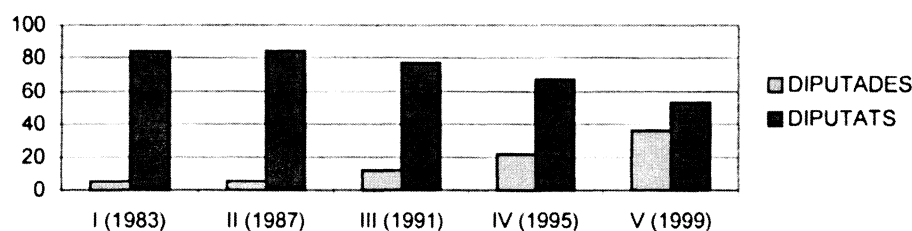
1. LES CORTS VALENCIANES

El cas de les Corts Valencianes⁸ és un clar exemple d'aquest canvi que ha viscut la societat occidental. Si en la primera legislatura (1983-1987) tan sols hi havia 5 dones d'un conjunt de 89 diputats, en la cinquena legislatura (1999-2003) les dones ocupaven 36 escons. És a dir, del 5,6% de representació femenina a les Corts Valencianes en 1983 es passa al 40,4% en 1999. El següent gràfic il·lustra la transformació de l'elit parlamentària valenciana des dels inicis del període autonòmic en 1983.

⁷ Totes les dades referents a la Unió Interparlamentària es poden consultar a <http://www.ipu.org>

⁸ Durant tot el treball s'utilitzen diferents abreviatures per referir-se als diferents partits polítics amb representació parlamentària a les Corts Valencianes. Així, Esquerra Unida apareix sota les sigles EU. El Partit Popular es correspon a PPCV, sigles sota les quals també s'inclou a Alianza Popular el nom precedent a PP. El Partit Socialista del País Valencià-PSOE es presenta sota l'abreviatura de PSPV-PSOE. I, Unió Valenciana és analitzada com UV. Per tant, al llarg de l'estudi els partits seran EU, PPCV, PSPV-PSOE i UV.

EVOLUCIÓ ELIT PARLAMENTÀRIA FEMENINA VALENCIANA (1983-1999)



Font: Elaboració pròpia. Arxiu Corts Valencianes.

Durant la segona legislatura el nombre de diputades en el parlament valencià es manté en 5 diputades. Aleshores, només un 5,6% dels membres de les Corts Valencianes pertanyen al gènere femení front al 94,4% del gènere masculí. L'incorporació de la dona en l'elit política parlamentària valenciana es desenvolupa de manera progressiva.

A finals dels anys vuitanta la presència de la dona en la cambra legislativa valenciana inicia una nova etapa. En 1988, els dos principals partits d'esquerra, el Partit Socialista i Esquerra Unida introdueixen el sistema de quotes amb unes taxes del 25% per reforçar la presència femenina en l'organització. D'aquesta manera, els mateixos estatuts imposen una representació mínima del 25% en els òrgans interns, un principi que també s'adopta per l'elaboració de les llistes electorals. Així, la tercera legislatura, iniciada en 1991, s'obri amb 12 diputades i 77 diputats. És a dir, el 13,5% dels membres de les Corts Valencianes la primera legislatura.

El canvi més gran es produeix en les eleccions autonòmiques de 1995. La quarta legislatura (1995-1999) s'inaugura amb 31 diputades, una xifra que suposa un augment de més del doble de dones que hi havia en 1991 (12 diputades). La taxa de representació femenina al poder legislatiu valencià arriba al 33,7%. En 1999, la presència de la dona en el Parlament autonòmic supera, fins i tot, a la resta de Comunitats autonòmiques. El nombre de dones a les Corts Valencianes és el major de tots els Parlaments autonòmics⁹: 38 diputades (40,4%).

⁹ Ni el Parlament d'Andalúcia ni el Parlament de Catalunya arriben a aquests percentatges. En el Parlament d'Andalúcia es comptabilitzen 30 dones de 109 parlamentaris, és a dir, el 27,5% del plenari són dones. A Catalunya, la proporció de dones és inferior amb un 23,5%, de 140 membres 33 són dones. Més endavant, es veurà detingudament el cas català.

Les dades de la taula il·lustren aquest canvi que viu l'elit parlamentària femenina a les Corts Valencianes. D'una representació mínima al principi de la legislatura s'arriba a una situació propera a la paritat¹⁰, és a dir, aproximadament la meitat dels membres de les Corts Valencianes són dones.

TAULA 1 L'EVOLUCIÓ DE LES DIPUTADES EN PERCENTATGES

<u>LEGISLATURA</u>	<u>DIPUTADES</u>	<u>DIPUTATS</u>
I (1983)	5,6 (5)	94,4 (84)
II (1987)	5,6 (5)	94,4 (84)
III (1991)	13,5 (12)	86,5 (77)
IV (1995)	24,7 (22)	75,3 (67)
V (1999)	40,4 (36)	59,6 (53)

Font: Elaboració pròpia. Arxiu Corts Valencianes.

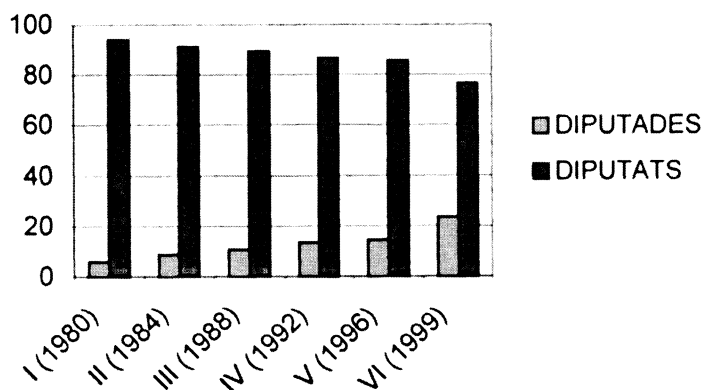
2. EL PARLAMENT DE CATALUNYA

El Parlament de Catalunya¹¹ és també escenari de la incorporació femenina en el poder legislatiu. Si en la primera legislatura (1980-1984) sols hi ha 6 dones d'un conjunt de 135 diputats, en la sisena legislatura (2000-2004) el nombre de diputades ascendeix a 32. És a dir, d'un 4,5% de presència de dones en el parlament en 1980 es passa a una taxa del 23,7% en el 2000. El següent gràfic il·lustra la transformació de l'elit parlamentària catalana des dels inicis del període autonòmic.

10 El principi de paritat estableix que cap dels dos gèneres pot estar representant amb un percentatge superior al 60%, i, per tant, cap dels dos gèneres pot estar representant amb un percentatge inferior al 40%.

11 Per fer referència als partits polítics amb representació al Parlament de Catalunya s'utilitzen contínuament les següents abreviatures: *a)* CiU correspon a la coalició de Convergència Democràtica de Catalunya i Unió Democràtica de Catalunya, *b)* ERC correspon a Euzkera Republicana, *c)* IC és Iniciativa per Catalunya així com també el PSUC (el partit polític comunista amb representació femenina en l'elit parlamentària catalana durant les primeres legislatures), *d)* PSC és el Partit dels Socialistes Catalans i el Partit Socialista Obreiro Español, *e)* PP és el Partit Popular així com Alianza Popular durant les primeres legislatures

EVOLUCIÓ ELIT PARLAMENTÀRIA FEMENINA CATALANA (1980-1999) EN %



Font: Elaboració pròpia. Arxiu Parlament de Catalunya ¹².

La representació política de la dona millora apropant-se a una situació d'equilibri amb els hòmens. No obstant això, la presència masculina continua sent superior, doblant el nombre de diputats al nombre de diputades. La taxa de dones a l'assemblea no arriba al 25% front una presència masculina superior al 70%. Fins i tot, al Parlament d'Andalúcia l'elit parlamentària femenina representa una major taxa amb el 27% de diputades entre els membres de l'assemblea.

TAULA 2. L'EVOLUCIÓ DE LES DIPUTADES EN PERCENTATGES

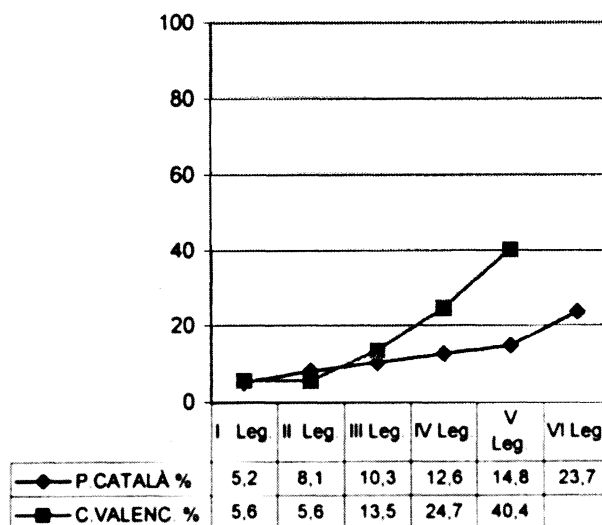
<u>LEGISLATURA</u>	<u>DIPUTADES</u>	<u>DIPUTATS</u>
I (1980)	5,2 (7)	94,8 (128)
II (1984)	8,1 (11)	91,9 (124)
III (1988)	10,3 (14)	89,7 (121)
IV (1992)	12,6 (17)	87,7 (118)
V (1995)	14,8 (20)	85,2 (133)
VI (1999)	23,7 (32)	76,3 (103)

Font: Elaboració pròpia. Arxiu Parlament Català

¹² Les dades d'aquest gràfic fan referència al composició del Parlament de Catalunya segons gènere en percentatges. Les xifres absolutes són presentades en una taula més endavant.

El següent gràfic il·lustra aquest increment de la participació femenina en el poder legislatiu. Així, s'observa que el procés d'incorporació femenina al Parlament de Catalunya s'ha desenvolupat més lentament que a les Corts Valencianes. En l'any 2000 al Parlament de Catalunya encara no s'ha aconseguit una situació de paritat entre diputades i diputats conforme succeeix a les Corts Valencianes. Si al Parlament de Catalunya en la primera legislatura (1980-1984) la representació femenina representava el 4,5% dels seus membres, en la sisena legislatura (2000-2004) les diputades eren el 23,7. En canvi, a les Corts Valencianes la taxa de presència femenina a la cinquena legislatura (1999-2003) és el 40,40% front el 6,7% de diputades corresponent a la primera legislatura (1983-1986).

EVOLUCIÓ ELIT PARLAMENTÀRIA FEMENINA: CORTS VALENCIANES I PARLAMENT CATALÀ (1980-2000) EN %



Font: Elaboració pròpia. Arxiu Parlament de Catalunya.

3. UN CREIXEMENT MOLT RÀPID

Les dades presentades assenyalen que la participació femenina en l'elit política parlamentària catalana i valenciana ha millorat considerablement en els darrers anys. Cada legislatura el nombre de diputades ha augmentat de manera progressiva.

Aquest canvi s'ha d'avaluar en el context socio-polític del nostre país. Un país de cultura llatina, amb un predomini dels valors tradicionals, on la divisió sexual del treball impregna l'estructura social. La separació entre l'esfera pública i l'esfera privada està a la base de l'organització social, política i econòmica. La dona es rellevada als afers domèstics, mentre que l'home esdevé responsable de l'esfera pública, aquella que inclou l'activitat econòmica i la vida social (Viladot; 1999). Per tant, aquest canvi substancial en el nombre de legisladores és més sorprenent. Si es té en compte que als anys setanta encara es vivia en el marc d'una dictadura assentada en els valors del catalocisme (Uriarte; 1995), el creixement del nombre de dones ha estat molt ràpid en un període de temps relativament curt.

En el marc internacional també és interessant fer una anàlisi comparada. Els països escandinaus es caracteritzen per tindre la més alta proporció de dones legisladores en el món democràtic liberal¹³ amb unes taxes superiors al 30%, sent Suècia l'únic país que arriba al 40% de diputades. Una xifra rellevant si s'até al cas valencià, on el 40,4% dels membres de l'assemblea parlamentària són dones. Aquesta perspectiva comparada permet avaluar més positivament aquesta major presència femenina en l'elit parlamentària. La cultura política de les societats escandinaves s'emmarca dins d'un sistema de valors, on les demandes de les dones per la igualtat política en les institucions polítiques estan legitimades social i culturalment des de finals dels anys cinquanta. De fet, els partits polítics dels països escandinaus són els primers en incorporar un sistema de quotes per incrementar el nombre de dones entre l'elit política. En 1970, a Finlàndia la taxa de percentatge de diputades era del 17%, mentre que a Espanya era de l'1%, és a dir, de 100 parlamentaris 1 persona del conjunt era dona. En l'any 2000, la situació canvia. Al Congrés dels Diputats espanyol la presència femenina s'apropa a una taxa

¹³ Segons dades de la Unió interparlamentària a 5 de maig de 2000, Suècia tenia 149 dones de 349 escons a la Cambra Baixa, que equival a una taxa del 42,7%; Finlàndia, presentava 73 dones d'un conjunt de 200 diputats, és a dir, una taxa de 36,5%; Noruega, mantenia una proporció similar al Parlament finlandès amb una taxa de 36,4%, que serien 54 diputades d'un total de 150 membres. Més informació a <http://www.ipu.org>

del 30%, mentre que al Parlament Finlandès les diputades representen una taxa del 36,5% en el plenari. Aquesta transformació de la composició segons gènere de l'elit política parlamentària es visualitza fàcilment al Parlament de Catalunya i a les Corts Valencianes, on es passa d'una taxa de presència femenina al voltant del 5% a una taxa entre el 24% i el 40% de diputades respectivament. Per tant, l'increment de la participació femenina en el poder legislatiu català i valencià s'ha desenvolupat molt ràpidament en un període de temps relativament curt¹⁴ de vint anys.

III LA NORMALITZACIÓ DE L'ELIT PARLAMENTÀRIA FEMENINA

El procés de *normalització* de l'elit parlamentària femenina es refereix al procés mitjançant el qual la participació de la dona en l'elit parlamentària deixa de ser una excepció. És a dir, tots els grups polítics parlamentaris estan formats tant per diputades com per diputats. Per això mateix, a continuació s'analitza l'origen polític de les diputades, centrant-se l'atenció als grups parlamentaris.

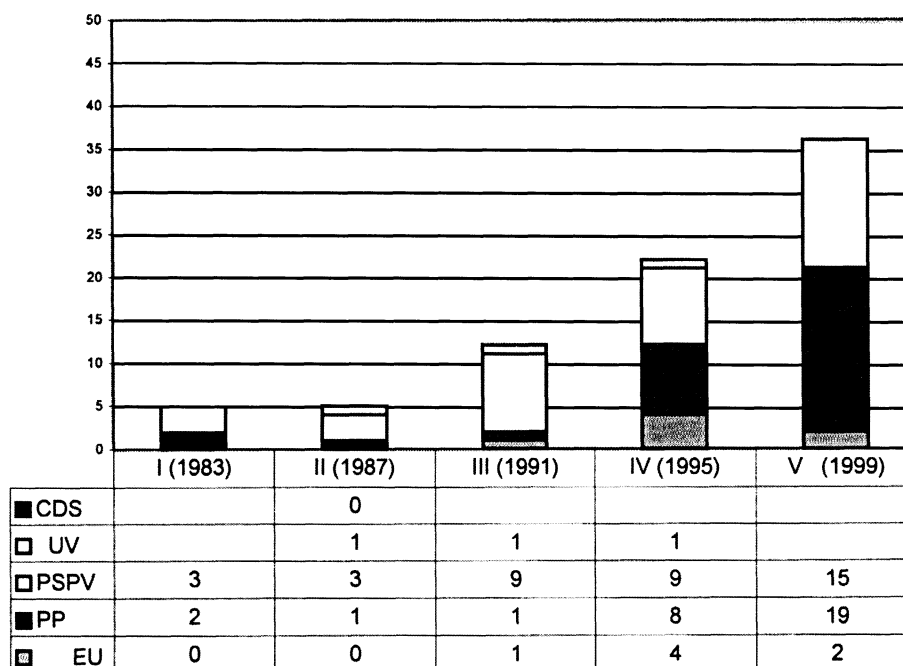
1. LES CORTS VALENCIANES

A les Corts Valencianes, l'evolució progressiva del nombre de dones entre els parlamentaris es pot dividir en dues fases. La primera etapa abasta des de 1983 a 1991. La segona etapa s'inicia en 1991 fins l'any 2000.

El següent gràfic il·lustra l'evolució del nombre de diputades a les Corts Valencianes segons el partit polític que representen:

¹⁴ Al Parlament de Catalunya, l'estudi s'inicia en 1980 i s'acaba en 1999; mentre que a les Corts Valencianes, l'estudi es comença en 1983 i finalitza en el 2000.

ORÍGEN POLÍTIC DIPUTADES (1983-1999) EN %



Font: Arxiu Corts Valencianes. Elaboració pròpia.

Durant la dècada dels anys vuitanta la majoria de les diputades pertanyen al Partit Socialista, tot i que en 1983 el nombre de dones era similar pel que fa al grup parlamentari socialista —3 diputades— i el grup parlamentari popular —3 diputades—. A la següent legislatura (1987-1991) la proporció entre l'elit política femenina s'inclina a favor del Partit Socialista amb 3 diputades. En canvi, Alianza Popular, l'actual Partit Popular, únicament té 1 diputada¹⁵ igual que el grup parlamentari nacionalista UV-IC. La diferència més gran correspon a la tercera legislatura (1991-1995). Si en el grup parlamentari socialista es distingeixen 9 dones, en el grup parlamentari popular tan sols hi ha 1 dona. En tant per cent, la diferència entre el PSPV i el PP es reflexa en les següents dades: 18,3% de dones en el grup socialista i 3,7% de dones en el grup popu-

¹⁵ En aquests moments Esquerra Unida no existeix encara com a coalició, sinó que són els partits membres els que concorren individualment a les eleccions.

lar. L'altre partit polític que obté representació femenina a les Corts és Unió Valenciana, que continua amb una parlamentària igual que a la segona legislatura. Dos elements expliquen aquesta major presència femenina entre els grups parlamentaris d'esquerra així com el major nombre de diputades socialistes. D'una banda, cal tindre en compte que el PSPV guanya per majoria absoluta a les eleccions autonòmiques, obtenint l'hegemonia política a les Corts Valencianes. De l'altra, cal no oblidar la sensibilitat dels partits d'esquerra cap el moviment feminista.

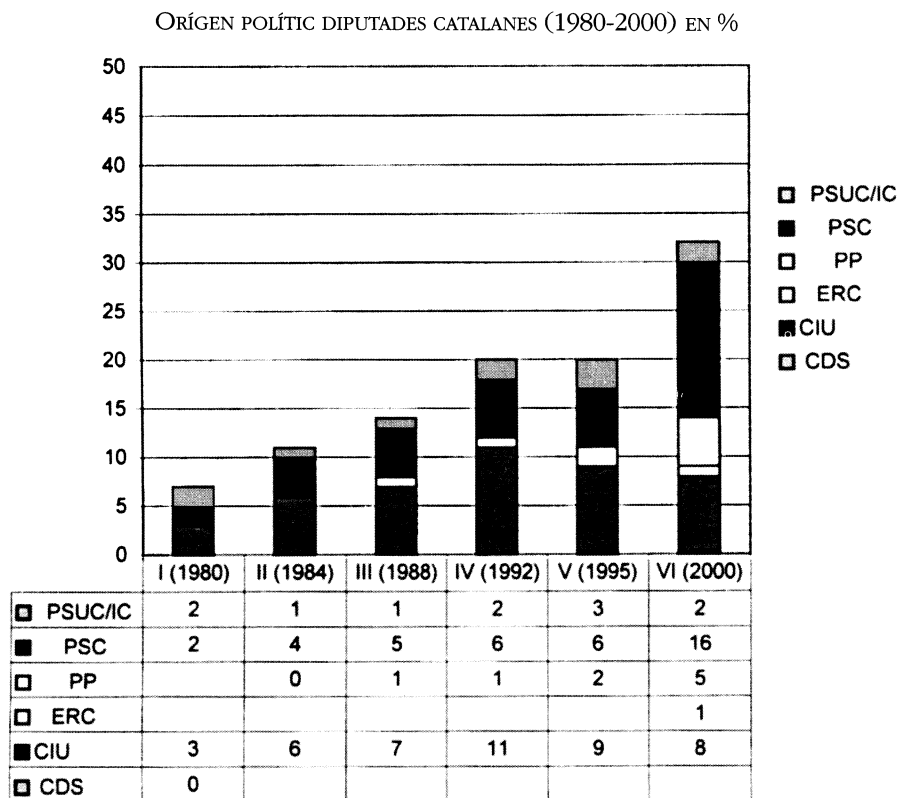
El major increment de dones entre les elits parlamentàries es desenvolupa a principis dels anys noranta en una cambra legislativa de majoria popular (22 diputades en l'hemicicle que representen el 24,7%). El grup popular té 14 diputades, mentre que les diputades socialistes són 11 i les diputades d'EU són 4¹⁶. Cal afegir una parlamentària d'UV. A partir de la quarta legislatura (1995-1999) el PP reemplaça al PSPV-PSOE en l'elit parlamentària femenina valenciana. El PP guanya els comicis autonòmics per majoria absoluta i esdevé en el primer grup parlamentari a les Corts Valencianes. Aleshores, el nombre de diputades populars augmenta. Com succeeix amb el grup parlamentari socialista, el tamany del grup parlamentari així com la sensibilització cap a la qüestió de gènere expliquen aquesta nova composició política de l'elit parlamentària valenciana femenina. D'una banda, quan major és el grup parlamentari, major presència de dones hi ha entre els seus membres. Com els primers llocs de les llistes electorals solen estar ocupats per hòmens, a mesura que s'avança en la candidatura electoral augmenten les possibilitats d'incorporar dones a les Corts Valencianes. D'altra banda, cal fer referència al canvi ideològic viscut pel PP apropant-se a la democràcia cristiana europea amb una major sensibilitat cap a la qüestió de gènere.

En aquest punt, s'ha de subratllar que el PP, un partit que no reconeix les mesures d'acció positiva (el sistema de quotes entre elles), reuneix la major quantitat de diputades en el plenari. No obstant això, si en xifres absolutes el nombre de diputades socialistes és inferior a la presència femenina en el grup parlamentari popular (11 del PSPV enfront 14 del PP), en termes percentuals el PSPV continua sent la força majoritària entre l'elit parlamentària femenina (26% dels membres del grup parlamentari socialista són dones, mentre que el 24% dels membres del grup parlamentari popular són dones).

¹⁶ En 1991, es comptabilitzava 1 parlamentària del PP, 1 parlamentària d'EU, 1 parlamentària d'UV i 9 parlamentàries del PSPV-PSOE a les Corts Valencianes.

2. EL PARLAMENT DE CATALUNYA

Al Parlament de Catalunya, l'evolució ascendent del nombre de dones entre els parlamentaris es pot dividir en tres fases. La primera etapa correspon a la primera i la segona legislatura, des de 1980 a 1988 on hi ha un predomini de les parlamentàries dels partits d'esquerra. La segona etapa abarca el període que s'inicia en 1988 fins el 2000, on la representació femenina dels grups parlamentaris més conservadors com CiU i el PP s'incrementa. La tercera etapa s'inicia en la sisena legislatura, on la taxa femenina augmenta del 14,8% al 23,7%. És a dir, de 20 diputades en la cinquena legislatura es passa a 32 diputades en la sisena legislatura a l'any 2000. El següent gràfic mostra la procedència política d'aquestes parlamentàries.



Font: Arxiu del Parlament. Elaboració pròpia.

La primera etapa correspon a la primera i la segona legislatura. Una època on la representació femenina des dels partits d'esquerra és majoritària. En 1980, 3 diputades pertanyen al PSUC/IC, 2 parlamentàries són membres del grup parlamentari socialista i 1 dona correspon al grup parlamentari CiU. En la segona legislatura (1984-1988) el grup parlamentari socialista reuneix 2 diputades, el grup parlamentari PSUC 1 parlamentària i el grup parlamentari CiU 6 diputades.

Durant la tercera, la quarta i la cinquena legislatura es produeix una evolució ascendent i continua entre tots els partits polítics. L'increment més gran es desenvolupa a partir de la sisena legislatura (2000-2004). El grup parlamentari socialista passa de tindre 6 diputades a 16 diputades. Iniciativa per Catalunya, manté una situació similar a les anteriors legislatures amb una mitjana de 2 diputades. És interessant observar que, fins i tot, Esquerra Republicana per Catalunya té com a membre del grup parlamentari 1 dona. És a dir, totes les forces polítiques amb presència al Parlament tenen dones com a parlamentàries. Un escenari «extraordinari» si es té en compte la perspectiva històrica d'aquest país, ja que en 1932 no hi havia cap dona com a membre del Parlament de Catalunya. Per tant, la situació ha variat, tot i que encara no s'ha arribat a la paritat entre dones i hòmens en termes de representació política.

3. LES DONES ENTRE L'ESQUERRA I LA DRETA

Les dades empíriques presentades sobre l'elit parlamentària femenina assenyalen que el factor ideològic no pot ser l'únic element explicatiu de la incorporació femenina en l'elit parlamentària femenina valenciana i catalana. A l'any 2000 la presència de diputades es desenvolupa tant en els grups parlamentaris d'esquerra com de dreta.

En la cinquena legislatura (1999-2003), les diputades valencianes s'integren tant en el PSPV com en el PPCV com en EU. No hi ha una diferenciació entre els grups parlamentaris en la seua composició segons el gènere per raons ideològiques. En aquest sentit, cal subratllar que al Parlament Català un partit polític d'esquerra com ERC no té cap diputada entre els seus representants fins la sisena legislatura en el 2000. En canvi, des de la primera legislatura al mateix Parlament Català sempre hi ha 1 diputada d' Unió Democràtica de Catalunya, un partit polític conservador i defensor del model de família patriarcal, soci menor de la coalició CiU i membre del grup parlamentari CiU.

De totes maneres, s'ha de reconèixer el paper fonamental que desenvolupen les mesures de discriminació positiva així com d'acció positiva a favor d'una major participació de la dona en els àmbits de poder polític. Com diu Uriarte (1997), els partits d'esquerra són més sensibles a les reivindicacions feministes. Així, tant el PSPV-PSC com EU/IC acaben incorporant el sistema de quotes o el principi de paritat en els seus estatuts. De fet, el primer impuls per la participació femenina en l'elit parlamentària prové dels partits d'esquerra com a conseqüència de la implementació d'aquestes mesures a finals dels anys huitanta.

No obstant això, cal buscar altres elements explicatius com és el canvi de valors culturals viscuts per la societat occidental (Inglehard; 1991), que afecta directament els mateixos partits polítics en particular i el sistema polític en general. L'alliberació de la dona qüestiona el model social assentat, iniciant una revolució moral i cultural, una transformació dràstica de les pautes convencionals de conducta social i individual, canvis en la família i en la casa tradicionals: la disminució substancial del nombre de fills, l'augment del nombre de famílies monoparentals, etc. (Hobsbawn; 1995). La massiva incorporació de les dones a l'educació i al mercat laboral, als canvis legislatius, a les possibilitats existents per decidir sobre la maternitat i a la modificació de la pròpia percepció del paper de les dones en l'organització social impulsa a la dona a participar en la vida pública. Immediatament, els partits polítics amb l'objectiu de guanyar les eleccions assumeixen la qüestió de gènere com una reivindicació pròpia. Així, els partits polítics modifiquen els programes electorals i les seues estratègies electorals per incloure a la dona com un agent propi dins del sistema polític d'acord amb la base ideològica de l'organització. Per tant, la participació femenina en l'elit parlamentària catalana i valenciana s'iniciaria en la mateixa societat; mentre que la *normalització* de l'elit parlamentària femenina s'iniciaria en els partits polítics amb la incorporació de dones en les llistes electorals. Així, a finals del s.XX i principis del s.XXI tots els grups parlamentaris presents a les Corts Valencianes i al Parlament de Catalunya integren diputades entre els seus membres. La participació de la dona en l'elit política parlamentària ja és una realitat.

IV BIBLIOGRAFIA

- BAENA DEL ALCÁZAR, M. *Elites y conjuntos de poder en España (1939-1992)*, Madrid: Tecnos, 1999.
- BARAS, M. «Las élites políticas», *Revista Centro de Estudios Constitucionales*, núm.19, 1991.
- BOTTOMORE, T. *Elites y sociedad*. Madrid: Atalasa, 1993.
- CAHNER, M. «Elements de geografia dels Països Catalans», a Romeu Jover, X. (ed.), *Debat sobre els Països Catalans*. Barcelona: Curial Edicions Catalanes, Ed. La Magrana, Ed. 62, Ed. Anagrama, Ed. Laia, Publicacions de l'Abadia de Montserrat i 7x7 Ed.; 1977.
- CALVET, J. «Les elits polítiques a Catalunya. Un estudi sociològic i polític dels diputats de la cinquena legislatura», *Autonomies*, núm.24, 1999.
- COLLER, X. «La élite política valenciana de la democracia», *Contraste*, núm.1, pàg. 86-91, 1998.
- COMISSIÓ EUROPEA. *Igualdad de oportunidades entre mujeres y hombres en la Unión europea. Informe anual 2000*. Luxemburg: Oficina Publicacions Oficials Comunitats Europees, 2001.
- GARCÍA DE LEÓN, M. A. *Las élites discriminadas*. Barcelona: ed. Anthropos, 1999.
- GRUP DE POLÍTICA CULTURAL DEL CENTRE D'ESTUDIS SOCIALISTES (CES), «Marc conceptual de les relacions llengua, cultura i comunitat nacional», a Romeu Jover, X. (ed.), *Debat sobre els Països Catalans*. Barcelona: Curial Edicions Catalanes, Ed. La Magrana, Ed. 62, Ed. Anagrama, Ed. Laia, Publicacions de l'Abadia de Montserrat i 7x7 Ed.; 1977.
- HOBSBAWN, E. *Historia del siglo XX*. Barcelona: Crítica, 1995.
- INGLEHART, R. *El cambio cultural en las sociedades avanzadas*. Madrid: CIS, 1991.
- MAGRE, J. *L'alcalde a Catalunya*. Barcelona: ICPS (Diputació de Barcelona), 1999.
- MANHEIM, J. I RICH, R. *Análisis político empírico. Métodos de investigación en ciencia política*. Madrid: Alianza, 1998.
- MANSBRIDGE, J. «¿Las mujeres representan a las mujeres? Un "sí" condicional», en *Historia, Antropología y Fuentes Orales*, núm. 22, 1999, pp. 31-35.

- MARSCH, D. I STOCKER, G. *Teoría y métodos de la Ciencia Política*. Madrid: Alianza Universidad, 1997.
- MATAS, J. *Els alts càrrecs: política i administració a la Generalitat de Catalunya*. Barcelona: Escola d'Administració Pública, 1999.
- MOLAS, I. PITARCH, I. E. i D'ALTRES. *El Parlament de Catalunya*. Barcelona: Edicions 62, 1980.
- MOSCA, G. *La clase política*. Mèxic: Fondo de Cultura Económica, 1995.
- PANEBIANCO, A. *Modelos de partido*. Madrid: Alianza Universidad, 1990.
- PITARCH, I. E. i SUBIRATS, J. «Los diputados catalanes al Parlament de Catalunya de 1980». A *Revista de Estudios Políticos*, 1982, núm.26.
- PUTNAM, R. *The Comparative Study of Political Elites*. New Jersey: Prentice-Hall, 1976.
- ROCHER, G. *Introducción a la sociología general*. Barcelona: Herder, 1990.
- SEVILLA, J. «La presencia de las mujeres en los parlamentos: las Cortes Valencianas», en *Corts*, Anuario de Derecho Parlamentario, núm.4, 1997.
- SOLBES, R. *Dones valencianes entre el voler i el poder*. València: Actualitat Valenciana (Difusora de Cultura Valenciana), 1992.
- SULEIMAN, E. i MENDRAS, H. *Le recrutement des élites en Europe*. París: La Découverte, 1999.
- UNIÓ INTERPARLAMENTÀRIA. *Las mujeres en los Parlamentos 1945-1999*. Ginebra, 1999.
- URIARNE, E. «Mujer y Política en España», en *Sistema*, núm.124, 1995.
- URIARTE, EDURNE. *Mujeres en política*. Barcelona: Ariel, 1997.
- URIARTE, E. «El análisis de las élites políticas en la democracia», en *Revista de Estudios Políticos*, núm.97, 1997.
- URIARTE, E. «Análisis de la subrepresentación política de las mujeres y de *mecanismos* correctores existentes en los diferentes partidos políticos», en *Seminario «Hacia una democracia paritaria. Análisis y revisión de las Leyes Electorales en Vigor»*. Toledo, 8 i 9 maig, 1999.
- VILADOT, M. A. *Les dones en política*. Barcelona: Institut de la Dona (Generalitat de Catalunya), 1999.
- WRIGHT, M. *La élite del poder*. Mèxic: Fondo de Cultura Económica, 1987.