

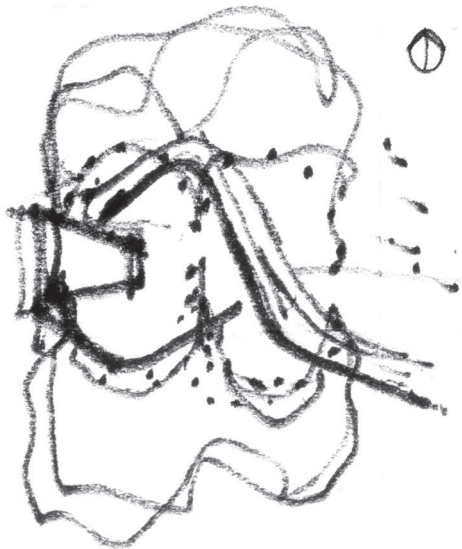
# Capilla San Bernardo

Nicolás Campodonico

**arquitectos architects** Nicolás Campodonico **colaboradores assistants** Arq. Martín Lavayén, Arq. Soledad Cugno, Arq. Virginia Theilig, Arq. Gabriel Stivala, Arq. Tomás Balparda, Arq. Pablo Taberna, Arq. Gastón Kibysz., Asesoramiento Litúrgico: Don Ambrogio Malacarne, Arq. Roberto Paoli, Arq. Gustavo Carabajal **cliente client** Privado **ubicación location of the building** Zona Rural, La Playosa, Córdoba, Argentina **superficie construida total area in square meters** 92 m<sup>2</sup> **fecha finalización completion** 2015 **fotografía photography** Nicolás Campodonico







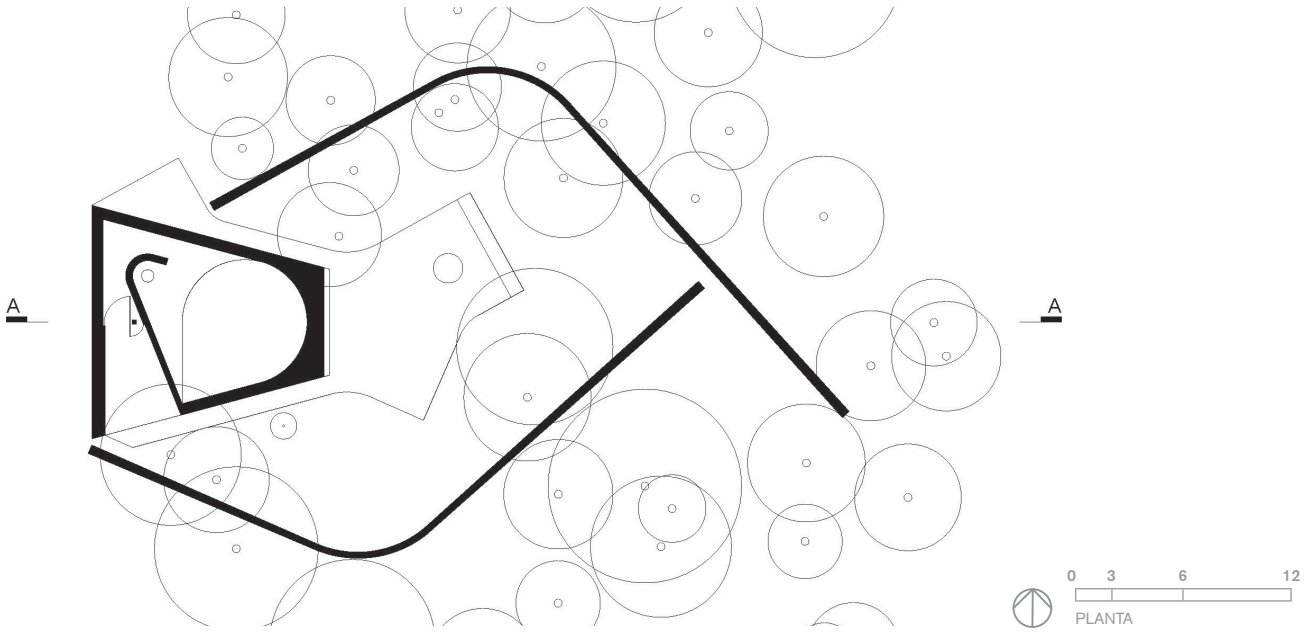
Boceto de la planta. Nicolás Campodónico

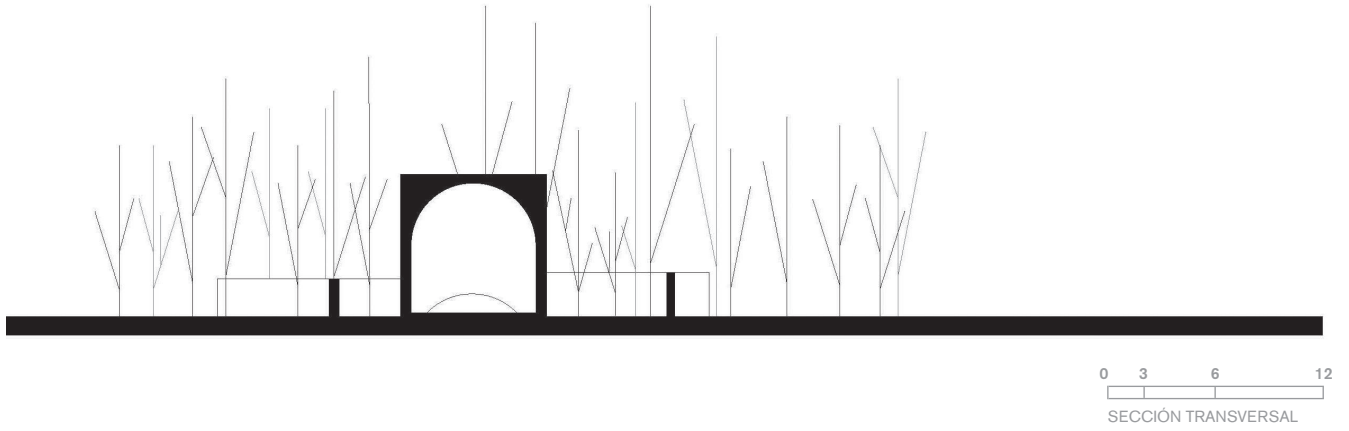
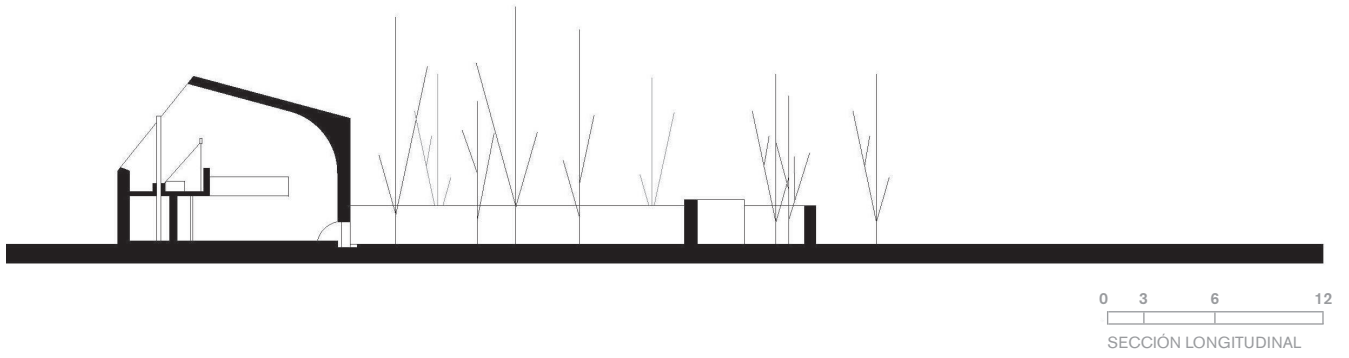
"La forma que contiene el espacio interior fue desarrollada con herramientas analógicas –dibujos a mano y sobre todo maquetas físicas–. El replanteo de la obra, que debía responder a una posición solar determinada, fue realizado con una maqueta física escala 1:20 emplazada en el sitio el 20 de agosto de 2011, día de San Bernardo."

"(...) Es muy poco el cálculo estructural que se puede hacer sobre estructuras de ladrillo, en parte porque el material presenta grandes diferencias en su resistencia por su condición artesanal. (...)

Esto llevó a investigar tecnologías antiguas que ya están en desuso e intentar reconstruir saberes empíricos. El proceso en general tuvo mucho de prueba y error... con una considerable cuota de error."







"La disposición de los ladrillos es radial espacial, o sea que conceptualmente cada ladrillo está directamente alineado al centro de una esfera de 6 metros de diámetro inscrita en la capilla. Esta condición esférica de la estructura le permite trabajar fundamentalmente a compresión. Teniendo este concepto como base, el mayor desafío fue darle consistencia estructural a todas aquellas partes del proyecto que estaban por fuera de este sistema."

" (...) La composición final del espacio es la combinación de una sección de cilindro, dos muros rectos tangentes a este, que lo prolongan hacia el Oeste, un gajo de esfera o cúpula y una bóveda cónica. En esta disposición espacial, los ladrillos siempre están con su cara más pequeña de plano con el espacio que contienen, nunca escalonados."



**“Se utilizaron dos técnicas asociadas –Horno de Media Naranja y Bóveda Mexicana–, con las cuales se podía construir la cáscara de una manera autosustentada y controlar cada día el avance de la misma con el propio sol del atardecer, ya que la cáscara iba quedando terminada y expuesta permanentemente. Esto permitió hacer innumerables correcciones pero también generó contratiempos mientras se experimentaron los límites de estos sistemas constructivos autoportados.”**





El interior está totalmente hecho con un ladrillo nuevo, especialmente fabricado de dimensiones más pequeñas –5cm x 10 cm x 20 cm–, tomado de la tradición bovedera mexicana. El ladrillo reciclado fue utilizado para la totalidad del exterior y es de mayor dimensión –6cm x 16 cm x 28 cm– y bastante variable por ser ladrillos de campo. El exterior de la capilla no posee ninguna exigencia estructural. Los ladrillos reciclados ya estaban en el lugar, habían pertenecido a una casa de unos 100 años de antigüedad que fue desmantelada unos años atrás.



Boceto del exterior. Nicolás Campodónico