

# QUADERNS DE PREHISTÒRIA I ARQUEOLOGIA DE CASTELLÓ

VOLUM 35



Servei d'Investigacions Arqueològiques i Prehistòriques

2017

Publicació periòdica anual del Servei d'Investigacions Arqueològiques i Prehistòriques (SIAP)  
S'intercanvia amb altres publicacions semblants d'Arqueologia, Prehistòria i Història Antiga.

Periodic publication of the Archaeological and Prehistoric Research Service.  
It interchanges with others similar publications of Archaeology, Prehistory and Ancient History.

**Edita**

SIAP

**Servei de Publicacions**

Diputació de Castelló

**Director**

Arturo Oliver Foix

**Secretariat de redacció**

Gustau Aguilera Arzo

**Consell de redacció**

Empar Barrachina Ibáñez

Ferrán Falomir Granell

Josep Casabó Bernad

Pau Conde Boyer

**Informació i intercanvi (information & interchange)**

Servei d'Investigacions Arqueològiques i Prehistòriques

Edifici Museu

Av. Germans Bou, 28

E-12003 Castelló de la Plana

arqueologia@dipcas.es

**Repositorios digitales**

repositori.uji.es

dialnet.unirioja.es

**Disseny coberta**

Antonio Bernat Callao

**Imprimeix**

Gráficas Castañ, S.L.

**ISSN**

1137.0793

**Dipòsit legal**

CS•170-95



# SUMARI

	<u>Pàgs.</u>
A. BARRACHINA, A. VICIACH, N. ARQUER. El que portem entre mans. Assaig tipològic de recipients domèstics del segle IX al VI ANE als Ports i l'Alt Maestrat. ....	5
A. OLIVER. A propósito de un rallador del yacimiento ibérico de Sant Josep, La Vall d'Uixó (Castellón).	59
F. ARASA. Una estela ibèrica trobada a Atzeneta del Maestrat (l'Alt Maestrat, Castelló).....	67
L. LOZANO, M.M. FUENTES. Excavación de urgencia en el yacimiento ibérico del Alto de la Fuente (Sot de Ferrer, Castellón) .....	71
I. MORAÑO, J.M. GARCÍA, J. GARIBÓ. Nuevos datos sobre el yacimiento de l'Alter de Xilxes: restos localizados durante las obras de urbanización de la Unidad de Ejecución A-4 (Xilxes, Castellón) ..	77
J.M. MELCHOR, A. DOMÉNECH, T. PASIES. Análisis electroquímico de una pulsera metálica del yacimiento ibérico de la Muntanyeta de Sant Antoni (Betxi, Castellón). ....	119
R. JÁRREGA, E. COLOM. Una nueva variante anfórica de la <i>Hispania Citerior</i> : la Pascual 1 Parva	127
J. BENEDITO, J.M. MELCHOR, J.J. FERRER. La villa marítima de Sant Gregori (Burriana): estudio de las construcciones de la <i>pars dominica</i> derivadas de las últimas campañas de excavación .....	141
R. JÁRREGA. La villa romana de l'Alqueria (Moncofa, Plana Baixa, Castelló). Un establecimiento rural en el <i>ager saguntinus</i> . ....	159
M. BURDEUS, C. COCH, A. OLIVER. Una inhumación tardorromana en el corredor de Alcalá. El Racó de la Merla a Santa Magdalena de Pulpis (Baix Maestrat, Castelló) .....	177
R. FERRÉ, S. NAVARRO, J., H. SARDÀ. Sepulcres i enterraments a la Dertosa tardoantiga. Les excavacions del carrer de la Mercè (Tortosa, Baix Ebre). ....	185
N. ARQUER, C. COCH. Intervenció arqueològica d'urgència a la necròpolis andalusina del Palmar II (Borriol, la Plana Alta) .....	203
A. MINGUÉLEZ, J. ALFONSO. Cerámicas emirales y califales en la excavación arqueológica del Antiguo Conservatorio (Onda, Castelló).....	213
F. FALOMIR, M. J. BALAGUER. Arqueología del Castillo de Peñiscola. Resultados de la intervención en las dependencias de la Planta Baja y Planta Principal en el marco del proyecto de rehabilitación de la fortaleza .....	229
S. SELMA. Excavacions arqueològiques a l'església del Reial Santuari de la Mare de Déu de la Font de la Salut (Traiguera, Baix Maestrat) .....	253
S. SELMA. Aigua i arqueologia al santuari de la Mare de Déu de la Font (Castellfort, Els Ports).	263
Proyecto Castellón Arqueológico.....	273
Resum de les activitats del Servei d'Investigacions Arqueològiques i Prehistòriques de l'any 2016..	275
Normas de colaboración.....	283

# Sepulcres i enterraments a la Dertosa tardoantiga. Les excavacions del carrer de la Mercè (Tortosa, Baix Ebre)

Ramon Ferré Anguix\*  
Sergi Navarro Just\*\*  
Helena Sardà Basora\*\*\*

## Resum

En els darrers anys el nostre coneixement de les àrees d'enterrament tardoantigues a la ciutat de Dertosa ha augmentat significativament, gràcies sobretot a les excavacions que s'han produït a la zona del barranc del Rastre. En aquest estudi presentem les dades de caire funerari obtingudes de les excavacions efectuades al carrer de la Mercè entre els anys 2009 i 2010. És destacable la troballa d'un conjunt de sepulcres de cista del segle VI cobertes amb grans lloses de pedra. Aquesta modalitat d'enterrament, la qual ha d'estar destinada a personatges d'un rang social elevat, no s'havia documentat fins ara a Tortosa.

**Paraules clau:** Tortosa, barranc del Rastre, enterrament, Antiguitat Tardana, sepulcre de cista.

## Abstract

In recent years, our knowledge about the late Roman burial areas of the city of Dertosa has increased significantly mainly due to the excavations that have been carried out in the Rastre ravine area. In this paper we present the data of funeral type obtained from the excavations of Mercè street between 2009 and 2010. Is remarkable the finding of a VIth century set of stone slab graves covered by ashlar. This type of burial, which must be reserved for individuals of high social rank, was unknown in Tortosa until now.

**Keywords:** Tortosa, Rastre ravine, burial, Late Antiquity, stone slab grave.

## INTRODUCCIÓ

L'avenç en l'estudi de les inhumacions dertosanés, amb més d'una seixantena d'enterraments documentats, ha permès entendre la seva dinàmica i la fixació d'una topografia funerària. És així com els enterraments es distribueixen en torn d'un clar eix geogràfic representat per la llera del barranc del Rastre, un element que les aglutina i que en marcarà les seves limitacions. De fet, a partir de la ubicació de les tombes i de les dades arqueològiques ac-

tuals, s'ha pogut dibuixar un primer traçat del límit meridional de l'espai urbà. Aquest perímetre, fixat a partir del tram de muralla romana localitzat l'any 2000 a l'Aula Magna de la Catedral, serveix per establir una primera divisió entre l'antic *pomoerium* i els seus suburbis. Així mateix, mercès a l'evidència funerària, coneixem com els espais suburbials seran ocupats per extenses àrees de necròpolis durant l'etapa tardoantiga, i com, fins i tot, l'àrea foral es convertirà en lloc de sepeli, a partir de mitjans del segle V i el segle VI.

\* Grup de Recerca Seminari de Protohistòria i Arqueologia. Universitat Rovira i Virgili (GRESEPIA). Email: ramon.ferre@urv.cat

\*\* Grup de Recerca Seminari de Protohistòria i Arqueologia. Universitat Rovira i Virgili (GRESEPIA). Email: sergi.navarro.just@gmail.com

\*\*\* Grup de Recerca Seminari de Protohistòria i Arqueologia. Universitat Rovira i Virgili (GRESEPIA). Email: helenatura@gmail.com

L'augment i la distribució sepulcral semblen anar lligades a l'aparició de noves formes de sacralització, com serà la implantació de recintes culturals o basilicals, en les seves àrees d'influència. A la vegada, els enterraments ens aporten informacions molt valuoses sobre la vida, els costums i l'activitat comercial dels antics dertosans. No en va, la quantitat d'importacions amfòriques documentades en les inhumacions ens parlen de la vitalitat portuària que seguia mantenint *Dertosa*, fins als segles VI i VII.

Per altra banda, la distribució de les àrees funeràries, plenament adaptades a la topografia, semblen adequar-se als eixos viaris de l'època medieval. Talment, la distribució de la xarxa viària permet plantejar l'existència de dos camins secundaris de l'antiga Via Augusta, dirigits vers el Coll de l'Alba i Amposta. Uns ramals que serviren per interrelacionar els sectors funeraris, tant amb les vies de comunicació com amb la mateixa ciutat (Navarro, 2016a: 161-171).

## L'URBANISME ROMÀ A LA VESSANT MERIDIONAL DEL TURÓ DE LA SUDA

L'estat de coneixements de l'urbanisme de *Dertosa* i del seu antecedent ibèric es troba, enca-

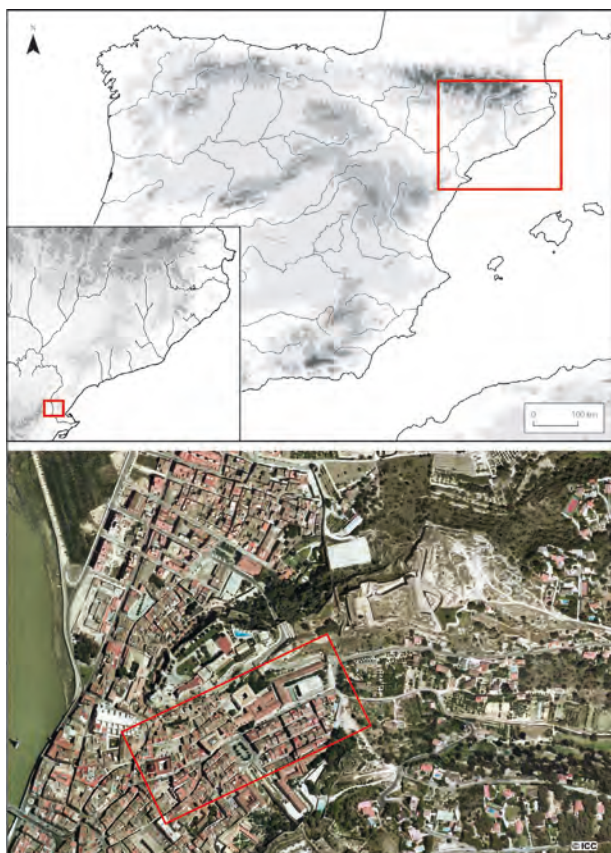


Figura 1. Situació geogràfica.

ra avui en dia, en un estadi inicial. Malgrat això, val a dir que en els darrers anys s'han produït avenços molt importants en aquest àmbit, en especial a la zona situada entre el vessant sud del turó de la Suda i la llera del barranc del Rastre. Les intervencions que s'han efectuat en aquesta zona mostren diverses fases d'urbanització de l'espai en forma d'aterrassaments artificials sobreposats, dels quals el més antic conegut fins ara correspon a un emmurallament d'època ibèrica, detectat al carrer de Sant Domènec (Diloli, Ferré, 2008; Diloli *et al.*, 2013).

És així com les iniciatives més antigues d'ocupació conegudes, amb un ús no defensiu, estarien representades per un conjunt de diversos murs localitzat al citat carrer de Sant Domènec, als quals caldria sumar-hi un llarg mur de contenció documentat, justament, durant les campanyes d'excavació al carrer de la Mercè (Diloli *et al.*, 2013; Diloli *et al.*, 2015). Tot i les limitacions inherents a les intervencions urbanes, la datació d'aquestes estructures cal situar-les en un horitzó anterior al canvi d'era, entre els segles II i I a.n.E. No obstant, la definitiva urbanització de la zona es produirà en època augustal, trobant-se representada arqueològicament pel conjunt localitzat al carrer de Sant Felip Neri. En aquest espai contigu al carrer de la Mercè es documentaren dos terrasses constructives separades per un mur de contenció aixecat en maçoneria de filades regulars.

En aquest context, és presumible que la urbanització d'època augustal provoqués l'amortització del mur de contenció d'època tarδοibèrica/tardorepublicana que coneixem al carrer de la Mercè, donant pas a un nou sistema de plataformes constructives, i formant tot un barri suburbial que estaria situat extramurs. Sobre una d'aquestes noves plataformes, segurament la que estava situada a un nivell immediatament inferior a la terrassa més baixa de les localitzades al carrer de Sant Felip Neri, és on es van aixecar els elements estructurals de datació altimperial localitzats en el decurs de les excavacions del carrer de la Mercè. Es van recuperar tres petits conjunts murals (C1, C2, i C3) que es poden atribuir a la primera meitat del segle I d.n.E. Són restes segmentàries de paraments d'encofrat, la majoria dels quals formaven part d'edificis de difícil caracterització tipològica, si bé relacionats amb espais dedicats a l'activitat industrial.

Gràcies a l'excavació del conjunt del carrer de Sant Felip Neri sabem que aquesta zona suburbial va ser abandonada a l'entorn de l'any 200 d.n.E., sense que de moment estiguin clares les circumstàncies que expliquen aquest fet (Járrega *et al.*, 2014).



## ELS ENTERRAMENTS DEL CARRER DE LA MERCÈ

El sector urbà del carrer de la Mercè és un dels més rics de la ciutat pel que fa a notícies de troballes d'enterraments. Ja a principis del segle XX, en el marc de la construcció de la cripta de l'església de la Reparació, l'arquitecte Joan Abril va descobrir una sèrie d'enterraments romans dels quals n'aportà una descripció força confusa, complementada per la publicada per l'historiador Enric Bayerri uns anys més tard. Tot i les referències a possibles tombes de cronologia altimperial, creiem que hi ha motius sòlids per a pensar que la datació del conjunt seria més tardana (Ferré, 2015: 364-369).

Ahora, el mateix carrer desemboca a la plaça dels Estudis on, als anys setanta del segle passat, unes obres van permetre la localització d'un enterrament infantil, així com restes humanes i amfòriques disperses pertanyents a altres tombes (Massip, 1987: 61-63). Igualment, en el pròxim carrer de Sant Domènech es localitzaren dues sepultu-

res en fosses simples (Diloli *et al.*, 2013). De l'estudi d'aquests materials es pot deduir una datació per al conjunt entre finals del segle IV i mitjans del segle V (Navarro, 2016b).

En darrer terme, és rellevant destacar la troballa de dos inhumacions durant les excavacions del veí carrer de Sant Felip Neri, l'any 2009. Es tracta d'enterraments en fossa simple, de les quals una d'elles sembla tractar-se d'una inhumació secundària, atès que els ossos no presentaven una connexió anatòmica, i que foren datades de manera aproximada al segle VI (Járrega *et al.*, 2014).

Les restes que són l'objecte central d'aquest estudi van ser excavades al solar que ocupa bona part de la banda oest del carrer. Els treballs arqueològics foren subsidiaris de l'enderrocament de diversos immobles que amenaçaven ruïna, en un espai on es preveu ubicar les dependències del nou edifici judicial de la ciutat. Les intervencions s'iniciaren l'any 2003, quedant interrompudes durant un lapse dilatat de temps, fins que foren repeses, entre els anys 2009 i 2010, pels autors del present article.



Figura 2. La necròpolis del barranc del Rastre (segles V-VI): 1- Temple de la Reparació. 2- Carrer de la Mercè. 3- Plaça dels Estudis. 4- Carrer de Sant Domènech. 5- Carrer Montcada. 6- Carrer Mercaders. 7- Església de Sant Blai. 8- Telefònica. 9- Plaça d'Alfons XII. 10- Hospitalitat de Lourdes.



Figura 3. Vista general del barranc del Rastre.

### ELS ENTERRAMENTS DOCUMENTATS DURANT LA INTERVENCIÓ DE 2009

Durant la campanya de 2009 es van documentar un total de tres enterraments: un individu adult (UF1) i un enterrament infantil (UF2), agrupats a l'entorn d'un mur de cronologia altimperial -el traçat del qual fou retallat per les fosses funeràries-, pertanyent a un dels petits conjunts que ja hem comentat. Pel que fa al darrer, corresponent a un adult (UF3), es va localitzar de forma aïllada.

El primer és un enterrament en fossa i caixa de fusta, orientat en posició NO-SE, en el qual es van localitzar dos claus de ferro pertanyents a la caixa. El difunt, del qual se'n va recuperar només la part inferior, es trobava col·locat en decúbit supí,

amb les cames estirades i els genolls junts. La fossa de la inhumació s'acompanyava d'una vora de Hayes 91A, la qual atorga una datació de mitjans del segle V.

El segon és un enterrament infantil, també en fossa i caixa de fusta, de la qual se'n va recuperar un clau de ferro, orientat en posició NE-SO. El difunt es trobava col·locat en decúbit supí, amb les mans sobre el pit, mancant-ne les extremitats inferiors del finat. La inhumació correspon a un individu de sexe femení, que fou sebollit a l'edat aproximada d'onze anys. Així mateix, el cos comptava amb ornaments personals, consistents en un lot de dos braçalets, un de ferro i un altre de bronze, situats a l'avantbraç esquerre de l'infant. La seva cronologia es pot situar a mitjans del segle V.

En darrer terme, el tercer enterrament és en àmfora i correspon a un individu adult. La tomba va aparèixer completament remenada, amb el contenidor amfòric trencat, i on l'única resta del difunt correspon al seu crani. El tipus de contenidor emprat, Keay 62 A, d'origen nord-africà, situa la inhumació al segle VI.

### ELS ENTERRAMENTS DOCUMENTATS DURANT LA INTERVENCIÓ DE 2010. UN CONJUNT DE SEPULCRES DE CISTA COBERTS AMB LLOSES DE PEDRA

En el procés de les intervencions es van poder detectar un total de cinc sepulcres, dels quals

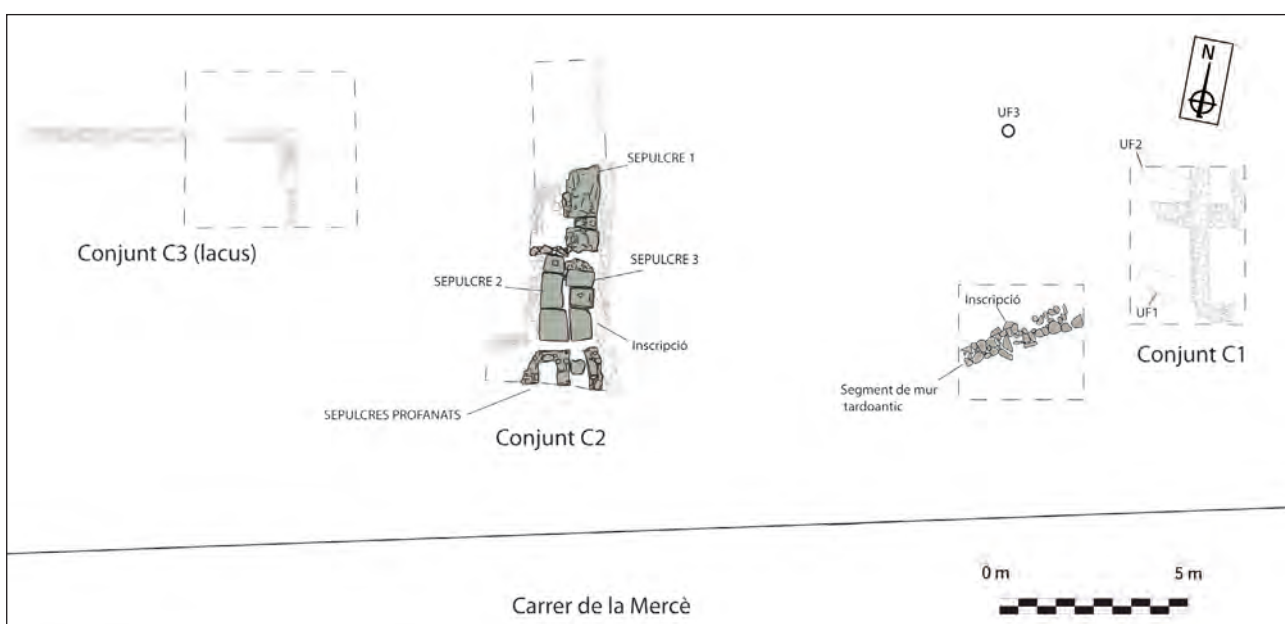


Figura 4. Estructures romanes del carrer de la Mercè.





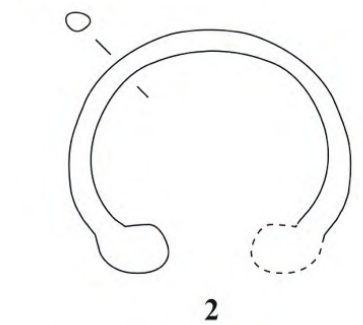
Figura 5. Enterraments UF1 i UF2, excavats l'any 2009.

tres van poder ser excavats en la seva totalitat. Estrictament cal parlar d'un petit conjunt de dos sepulcres (S2 i S3) als quals se n'hi afegirà un tercer (S1) en un moment posterior. Tots ells aprofiten un antic mur pertanyent a una construcció aparentment altimperial que discorre en direcció N-S, de manera que els delimita pel seu costat est. Aquest darrer constitueix el mur de major entitat dels que formen part del grup C2, tot i que la seva amplada és de tot just uns 30-35 cm, i està aixecat a base d'un encofrat de formigó i rebliment de petites i mitjanes dimensions. En època andalusina fou aprofitat com a fonamentació d'una de les parets del complex residencial que va ocupar aquest mateix espai a partir del segle X.

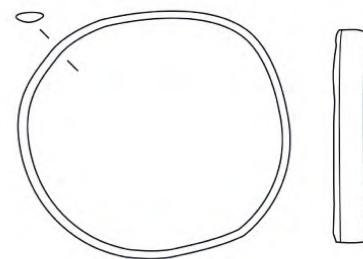
El conjunt inicial comprèn un espai rectangular de 2,10/20 m d'amplada per 2,50 m de longitud. Pel seu costat sud aprofita les restes d'un segon mur de cronologia altimperial que s'entrega perpendicularment sobre el primer. A banda dels elements preexistents, les tombes estan delimitades externament per murs de maçoneria amb una amplada no uniforme, entre 40 i 45 cm. Com a element de separació entre les dos hi ha un muret que mesura 30 cm en el seu punt més ample, tot i que bona



1



2



3



Figura 6. UF2 i detall dels braçalets.





Figura 7. Conjunt de sepulcres de cista, excavats l'any 2010.

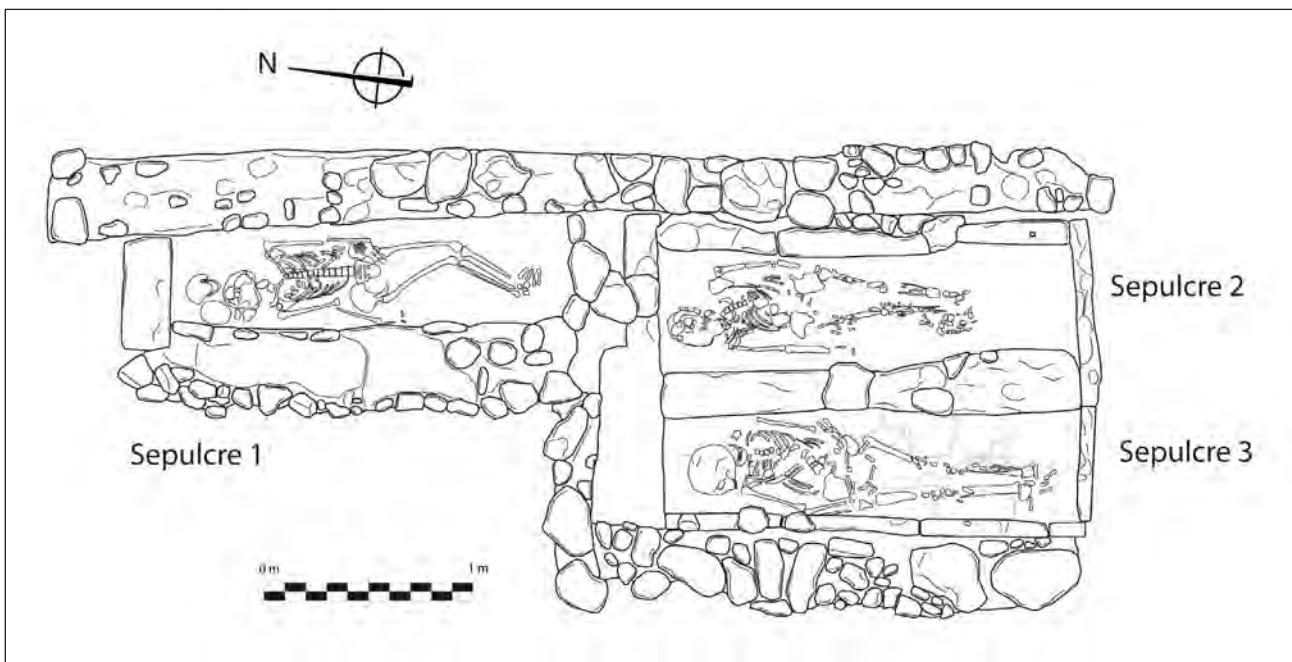


Figura 8. Planta dels sepulcres 1, 2 i 3 .





Figura 9. Sepulcres 2 i 3 abans de retirar-ne la coberta.

part de la seva longitud correspon a una única pedra escairada en forma de llosa de tan sols 20 cm d'amplada. La direcció del traçat d'aquest mur determina l'orientació de les tombes en un sentit N-S. L'espai comprès entre l'arrencament dels murs i la superfície de recolzament de la coberta de lloses mesura entre 55 i 60 cm en vertical. Internament els compartiments tanquen dos espais de dos metres de llargada per 50 cm d'amplada, amb pocs centímetres de variació.

Així mateix, les cares internes dels murs van rebre un tractament acurat. El mur longitudinal que delimita S2 pel seu costat oest, i l'antic mur altimperial que delimita S3 pel seu costat est estan folrats amb plaques de pedra, segurament reutilitzades, formant una superfície regular. Una de les plaques del folre de S3 va resultar ser una làpida de jaspi de la Cinta (*brocatello*) en posició secundària, amb una inscripció funerària d'època altimperial amortitzada. Aquestes superfícies regularitzades van comptar amb un acabat encara més pulcre gràcies a l'aplicació d'una fina capa de morter que original-

ment hauria cobert les cares internes del conjunt -inclosa la inscripció de la làpida citada-. En el cas del sepulcre S2, a més, el cos reposava sobre una prima capa de calç que s'adossava al morter de les cares internes de la tomba.

Pel que fa a S3, el difunt es va dipositar sobre una senzilla superfície de terra aplanada. Les cobertes estan formades per tres blocs de pedra per a cada enterrament. Cada peça té unes dimensions diferents, que oscil·len entre els 60 – 100 cm de llargada per 50 – 80 cm d'amplada, i uns gruixos també variables, entre 25 i 40 cm. Es tracta de blocs escairats de pedra sorrenca, dels quals com a mínim dos estan reutilitzats. La peça que cobreix l'extrem nord de S2 està treballada donant lloc a una forma prismàtica lleument irregular, i travessada per un orifici de forma rectangular, el qual en una de les cares està circumscrit en un rebaix sobre la pedra de forma també rectangular, que potser caldria interpretar com un encaix. Aquesta pedra és més petita que la resta, uns 45 per 60 cm, i en la seva situació original segura-





Figura 10. Sepulcres de cista espoliats.

ment hauria estat relacionada amb algun tipus de canalització.

Les lloses estaven cobertes per una capa d'*opus signinum* compacte i de tonalitat rosada. El seu acabat era fi i llis, i ocultava l'aspecte irregular de les lloses de pedra de sota. Es va observar que cada tomba estava coberta per una capa diferent d'*opus signinum*, fet que *a priori* podria suggerir un cert interval temporal entre els dos enterraments. En realitat, la qualitat i composició de cada capa de *signinum* eren pràcticament idèntiques, i és possible que la seva distinció només estigui posant de manifest diferents passos en la mateixa cadena operativa que va conduir a l'execució dels treballs d'embelliment del conjunt.

Alhora, cadascun dels dos sepulcres contenia un sol cos col·locat en decúbit supí, amb el cap orientat al nord. L'individu que contenia S2 era un adult, de sexe i edat indeterminades, de més de 1,70 m d'alçada, amb les mans reposant sobre el ventre i les extremitats inferiors molt juntes a l'altu-

ra de la ròtula, el qual fa pensar que el cos hauria estat amortallat. L'individu de S3, de sexe femení, presenta una alçada mitjana de 1,50 m i una edat compresa entre els 35 i 45 anys. En aquest cas les extremitats superiors es van deixar esteses en paral·lel a banda i banda del tronc, però com en el cas anterior les inferiors estaven molt juntes, segurament a causa de la compressió de la mortalla. Cap dels dos enterraments va proporcionar elements de dipòsit funerari, i els dos difunts estaven desprovistos de tot ornament personal.

Gràcies als fragments de ceràmica continguts en les capes d'*opus signinum* que cobrien els dos sepulcres es pot situar la seva datació en el segle VI. Entre aquests materials hi ha la forma Hayes 99 en TS Africana D, fragments de ceràmica de cuina africana tardana, i també d'àmfores africanes dels tipus Keay 25, 27 i 62.

Just al costat d'aquest sepulcre doble se'n va detectar un altre amb les mateixes característiques, malgrat que no es va excavar en la seva totalitat.





Figura 11. Sepulcre 1 abans de retirar-ne la coberta.

Així i tot, es va poder determinar que aquestes dues noves tombes havien estat saquejades d'antic, ja que la coberta havia estat arrencada. L'existència d'aquest sepulcre, emplaçat just a tocar del que hem descrit, fa pensar que en realitat es tracti d'un conjunt quàdruple, un tipus d'element funerari amb diversos paral·lels coneguts, com comentarem més endavant.

Retornant al conjunt sepulcral inicial, cal comentar com, amb posterioritat, es va afegir un tercer sepulcre de similars característiques, S1. A diferència de S3, la banda est de S1 no es va folrar amb lloses sinó que està en contacte directe amb el mur altimperial descrit, el que fa que aquesta tomba estigui un xic desplaçada cap aquest costat en relació a l'altra. Per la banda oest està delimitada per un mur de pedres mitjanes lligades amb morter de calç de 40 cm de gruix.

És evident que aquesta construcció no sobresortia del nivell del terra, tot descartant que es tractés d'una *cupa structilis*, de manera que les se-

ves superfícies no van ser pensades per ser vistes, sinó per a estar en contacte directe amb el subsòl. No obstant, no va ser possible comprovar si els murs de S2 i S3 presentaven unes característiques similars, però per associació sembla clar que restaven per sota del nivell de circulació de l'entorn. L'extrem nord d'aquest sepulcre està tancat per una llosa de pedra escairada, falcada amb l'ajut de pedres petites lligades amb morter. La construcció mesura 2,20 m de llargada per 90 cm d'amplada, i delimita un espai intern de 1,90 m per 50 cm. La distància entre la base i el cobriment de lloses és el mateix que a S2 i S3, entre 55 i 60 cm.

Les cares internes del sepulcre estan igualment recobertes amb una capa de morter fi, mentre que la base es limita a una capa de terra batuda. En aquest cas la coberta estava formada per 6 blocs escairats de pedra de diferents dimensions. D'aquests, un dels situats en una posició central destaca per la seva petitesse en relació a la resta, ja que mesura aproximadament 30 x 30 x 60 cm, fet

que possibilita el seu aixecament mitjançant la força d'una sola persona, a banda que és l'única peça que no estava recoberta de morter. S'ha observat, a més, que la zona de la junta de contacte entre la pedra i el mur està coberta per una fina capa de morter amb calç. Aquests trets fan pensar en una mena de trapa que permetria accedir a l'interior del sepulcre amb certa facilitat. Per altra banda, la capa de morter que cobreix les lloses de la coberta no té res a veure amb el de les altres dos tombes, ja que es limita a una capa irregular de mala qualitat i amb molt poca calç.

La possibilitat d'accedir a l'interior de S1 mitjançant una possible trapa i la qualitat distintiva del morter de la coberta en relació a S2 i S3 s'han de relacionar amb el fet que aquest sepulcre fou reutilitzat en dos ocasions amb posterioritat a la deposició del primer difunt. El primer cos inhumat presentava unes males condicions de conservació, amb restes òssies remenades i repartides per bona part de l'interior del sepulcre. En tot cas, les petites dimensions del crani evidencien que es tractava d'un infant de molt curta edat. El segon enterrament hauria provocat segurament la desintegració del primer esquelet per tal de poder encabir millor les



Figura 12. Enterrament doble cobert amb lloses. Necròpolis del Parc de la ciutat, Tarragona (TED'A 1987, 64. Fig. 39).

noves restes. Es tracta d'un individu adult de sexe femení amb una alçada superior a 1,55 m, situat en decúbit supí amb el cap orientat al nord (UF1B). No està clara la seva postura original a causa de la manipulació que hauria sofert en el moment de la deposició del tercer cos. En el moment de la seva excavació les seves extremitats inferiors estaven relativament separades, mentre que les superiors estaven en un estat de conservació precari que no permet deduir-ne la posició.

El darrer dels ocupants de S1 en ser dipositat fou un individu adult, de sexe femení, amb una alçada a l'entorn de 1,64 m (UF1A). El cos, en decúbit supí, té el cap situat al nord. La posició de les extremitats superiors era paral·lela al tors, i les inferiors estaven en contacte a l'altura de la ròtula, i visiblement flexionades cap a la seva esquerra. Talment com a S2 i S3, cap dels difunts de S1 estava acompanyat de dipòsit funerari o d'ornaments personals.

### Aspectes tipològics, cronològics i paral·lels

Els sepulcres d'inhumació coberts per lloses constitueixen un tipus habitual en els cementiris tardoantics, per bé que la seva importància numèrica en relació al total pot variar molt depenent del jaciment i de la cronologia, amb la tendència a guanyar en importància fins arribar a ser preponderant en molts llocs a partir del segle VI. Per altra banda, les seves característiques formals estan sotmeses a variacions locals, les quals en ocasions fan que siguin dividits en diversos subtipus en els estudis especialitzats.

Per exemple, a les necròpolis de la Neàpolis emporitana tardoantiga s'ha distingit fins a 11 subgrups (Nolla i Sagrera, 1995: 272-273), tot i que en aquest cas el criteri de discriminació és el tipus de caixa i no tant la coberta. O també, per citar un altre cas, en el seu estudi sobre el món funerari romà al País Valencià, Ricardo González emfasitza la diferència entre els sepulcres amb caixes de *losas* i els de *lajas* (González Villaescusa, 2001: 99).

Com s'ha vist, els sepulcres del carrer de la Mercè estan conformats per un sepulcre de lloses, les quals no estan folrant les parets de fosses excavades al terra, sinó un espai artificial construït d'obra, i cobertes per grans lloses escairades de pedra. Amb aquestes peculiaritats no hi ha gaires paral·lels exactes, però sí molts exemples amb característiques semblants. Pel que fa als aspectes cronològics, ja s'ha comentat que S2 i S3 es poden situar en el segle VI, mentre que S1 ha de ser sensiblement posterior, i si es pren en consideració



el fet que fou reutilitzada en dos ocasions, és ben plausible que estigués en ús al llarg del segle VII.

En el repertori formal elaborat per Gisela Ripoll, d'abast peninsular, el tipus que més s'aproxima als sepulcres de lloses tortosins és el VIIa, corresponent a les sepultures de tradició visigòtica: "*la sepultura está construida por medio de un aparejo pequeño e irregular suficientemente bien ensamblado para poder soportar el peso de las grandes losas que la cubren*" (Ripoll, 1996). Així i tot, els paral·lels més propers cal anar a cercar-los a Tarragona, a les necròpolis del Francolí, del Parc de la Ciutat, i de l'Amfiteatre. Al Parc de la Ciutat coexisteixen els enterraments de fossa, coberts amb lloses, amb els sepulcres de lloses, més propers al nostre cas d'estudi; ja que estan formades per una caixa de lloses de soldó i una coberta formada també per lloses. Aquest darrer tipus és clarament minoritari entre els exemplars estudiats en aquesta necròpolis, doncs tot just representen el 2,6 per cent del total; si bé els enterraments de fossa coberts per lloses no són gaire més nombrosos (TED'A, 1987: 123-124).

Entre els enterraments de fossa coberts amb lloses del Parc de la Ciutat cal destacar un

enterrament doble, el núm. 41 (TED'A, 1987: 64), d'aparença similar als exemplars tortosins. En part, la poca importància quantitativa dels sepulcres de lloses en aquesta necròpolis es pot atribuir a la seva cronologia primerenca, ja que es daten entre els segles IV i V (TED'A, 1987: 124-125). En l'estudi de Maria Dolores del Amo sobre la necròpolis del Francolí es recullen les varietats tipològiques dels sepulcres *bísomos*, *trísomos*, i *polísomos*, que s'apliquen als enterraments col·lectius (Del Amo, 1979, 163, 167-171). Concretament, i pel que fa a les similituds amb el nostre cas d'estudi, descriu vuit exemplars de sepulcres *bísomos horizontales*, i cinc de *polísomos horizontales*. Les parets d'aquestes construccions eren d'obra o de lloses, i també s'hi documentaren casos de tombes d'obra mixta. L'exemple més interessant el constitueix la tomba 766, sepulcre delimitat per lloses de pedra i amb quatre compartiments interns separats per murets (Del Amo, 1981, 20, Figs. 19 i 20). Aquests sepulcres col·lectius arrencarien a mitjans del segle IV, i potser algun cas podria situar-se a finals del segle V o ja en el segle VI (Del Amo, 1979: 170).



Figura 13. Caixes de lloses de pedra del Castell de Porqueres (Pla de l'Estany, Girona) (Burch et al. 1999, 32. Fig. 13).



Les sepultures de caixa de lloses del mateix cementiri se situarien entre la segona meitat del segle IV i finals del segle V / inicis del segle VI, i els de murets entre les darreries del segle IV i el segon terç del segle V (Del Amo 1979: 134-135). La situació és força diferent a la necròpolis de l'Amfiteatre, on de 48 tombes no menys de 44 corresponen a sepulcres de caixa de lloses, als quals s'ha de sumar un sepulcre de lloses cobert per un túmul pla d'*opus camenticium*. Cal remarcar l'existència de tres cambres funeràries amb diverses tombes associades adossades al mur de la basílica visigòtica (TED'A, 1990: 136-137). En aquest cas, les datacions parteixen ja de finals del segle VI, i podrien haver exemplars de principis del segle VIII (TED'A, 1990: 239). Per similitud, les caixes de lloses de pedra del Castell de Porqueres (Pla de l'Estany, Girona), on constitueixen el principal tipus d'enterrament, un 50 per cent del total, també se situarien a partir d'un moment avançat del segle VI (Burch *et al.*, 1999: 96, 107).

Com a enterraments col·lectius, convé esmentar la similitud amb les tombes 1 i 2 de la necròpolis de Los Afligidos, a Alcalá de Henares. Aquestes estan formades per caixes de blocs de pedra lligats amb morter i obra, cobertes amb grans lloses de pedra, i estan separades entre elles per un mur mitjaner. El conjunt, datat entre els segles V i VI, s'interpreta com un sepulcre familiar (Méndez, Rascón, 1989: 28-30, 112, 189).

A Empúries els enterraments en caixa, ja siguin d'obra, lloses de pedra, o *tegulae*, són també majoritaris, i molts d'ells tenen una coberta de lloses de pedra. En la tipologia proposada per Nolla i Sagrera en base als enterraments emporitans, els sepulcres de Tortosa serien similars al subtipus 9.1: "*Sepulcre d'obra de planta rectangular, pedruscall i morter amb una estructura elevada de forma prismàtica coberta d'una gruixuda capa d'opus signinum*" (Nolla, Sagrera, 1995: 276), tot i que les cobertes són planes i no ressaltarien per sobre del nivell del sòl d'ús. Podrien incloure's també en el subtipus 8.11: "*Sepulcre de gran qualitat conformant una caixa prismàtica alta amb solera o sense però sempre amb protecció exterior a base de lloses*". A la mateixa Neàpolis el primer subtipus aplega a 27 exemplars, entre ells un de doble, als quals se'ls atorga una datació entre els segles VI, VII, i inicis del VIII (Nolla, Sagrera 1995: 275-276), mentre que el segon subtipus es documenta únicament en 11 casos a l'interior de l'església cementiri i en el seu entorn immediat, i se situen al segle VII (Nolla, Sagrera, 1995: 273, 278).

Pel que fa a la zona de les antigues diòcesis de *Barcino* i *Egara*, segons la tipologia de Roig i

Coll coincidirien amb el tipus 3: "*tombes de caixa d'obra o maçoneria, fetes en una fossa de planta rectangular revestides per un muret de pedres i morter, a vegades lliscat amb opus signinum o calç. La coberta pot ser de lloses i/o tegulae disposades en horitzontal*", tot i que també té trets comuns amb els tipus 6 (caixa i coberta de lloses) i 7 (caixa d'obra en sec folrant l'interior d'una fossa) (Roig, Coll 2012). El tipus 3 apareix entre els segles V i VI, per a ser substituït pel tipus 7 en els segles VII i VIII, mentre que el tipus 6 es dataria també entre els segles VII i VIII (Roig, Coll, 2012). En general és una forma força estesa pel centre i el nord de Catalunya, tot i que normalment sol adoptar una versió senzilla, bastant habitual entre els segles V i VII, amb caixes predominantment de lloses de pedra cobertes pel mateix material, i que perviu fins l'Edat Mitjana (Roig, Coll, 2012; López Mullor, 2012).

A la ciutat de València va aparèixer un número indeterminat d'exemples similars a la necròpolis de la Boatella, tot i que en aquest cas es tractaria d'una modalitat d'enterrament molt minoritària i de cronologia poc clara, però que sembla que se circumscriuria al període entre els segles III i V (Soriano, 1989; Albiach, Soriano, 1996). Més destacable és la segona fase de la necròpolis de l'Almoina, amb els seus sepulcres col·lectius construïts amb carreus i lloses reutilitzades, i recobertes amb *opus signinum*, considerats com una mostra de la introducció d'usos funeraris visigòtics (Calvo, 2000; Alapont, 2005; Ribera, 2008), i també la tomba monumental de la Presó de San Vicent, possiblement destinada a contenir les restes del bisbe Justinià, aixecada a base de lloses i altres materials reutilitzats (Soriano, 2000). Aquests exemples es daten ja entre finals del segle VI i durant el segle VII.

A la vall de l'Ebre, prop de Saragossa trobem algunes necròpolis formades per tombes de caixes de lloses folrant les fosses obertes al terra, com la de la Varela-Castellar, a Codo, datada entre els segles VI i VIII (Argente, 1975), o la del Alto de la Barrilla, a Cuarte, en aquest cas amb cobertes de lloses de pedra sorrenca i alabastre, i que es data entre els segles V i sobretot VI (Beltrán, 1979).

## La possibilitat d'un sepulcre de cambra

En no haver estat excavat en la seva totalitat, el complex de tombes de lloses planteja interrogants en diversos aspectes, un dels quals és la seva possible inclusió en un sepulcre de cambra. Aquesta possibilitat ve donada perquè l'estructura de les tombes es recolza sobre un mur aparentment

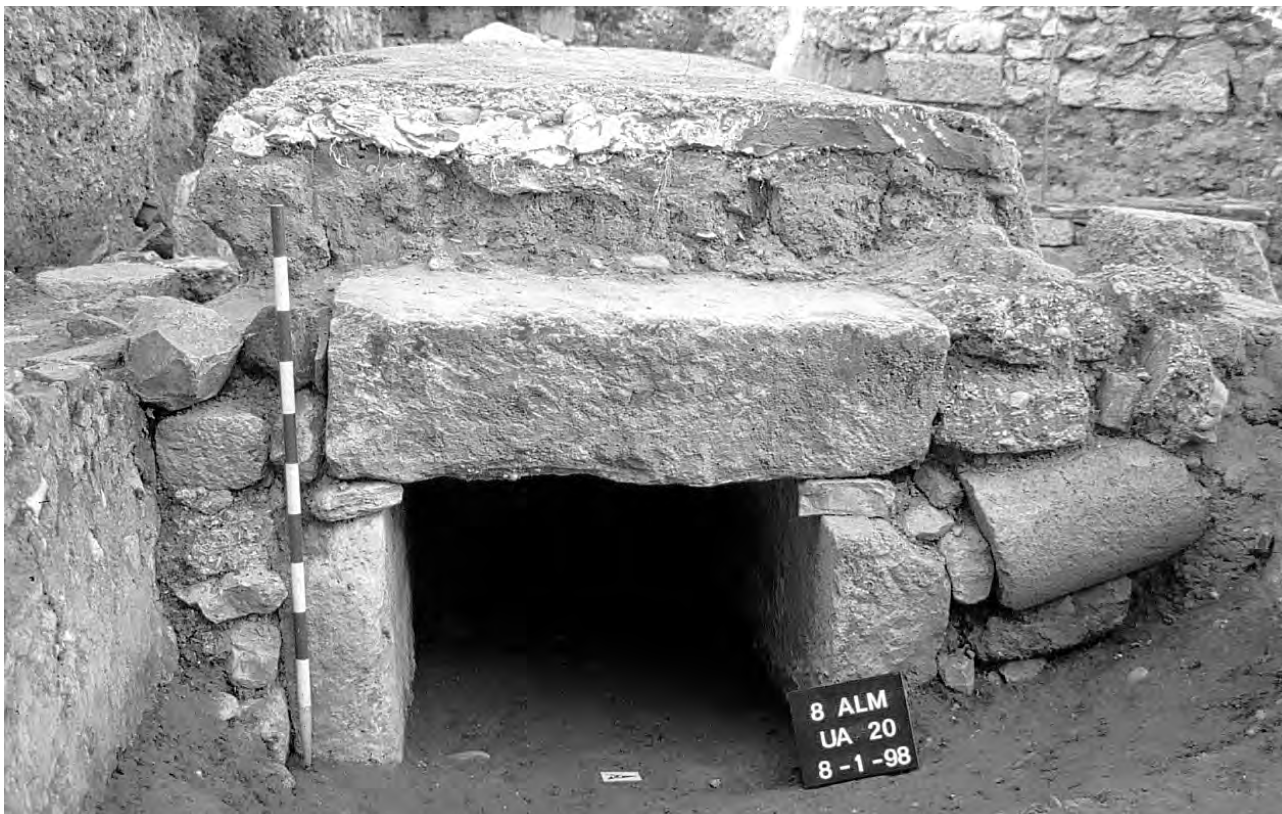


Figura 14. Tomba col·lectiva de la necròpolis visigòtica de l'Almoina (Alapont i Ribera 2006, 186. Fig. 15).

altimperial que pertanyeria a un edifici en runes en el moment de la construcció dels sepulcres. Aquesta opció, malgrat que és la que sembla més plausible als seus excavadors, no es pot assegurar del tot perquè no va ser possible assolir la fonamentació del mur. Una interpretació alternativa és que podria tractar-se del tancament d'un edifici funerari aixecat paral·lelament a les tombes, durant el segle VI. De fet, formalment les tombes no s'allunyen gaire dels sepulcres de *formae* separats per murets i que ocupen el sòl dels mausoleus romans, i que trobem, per exemple, al parc central de Tarragona en dos construccions d'aquest tipus (TED'A, 1987: 137-140). Com s'ha vist, també trobem construccions funeràries més modestes aixoplugant un número limitat d'enterraments de caixa de lloses a la basílica de l'amfiteatre (TED'A, 1990: 236-237). Tot i que les cambres funeràries del parc de la ciutat de Tarragona no són anteriors al segle IV, pertanyen a una tradició pròpiament romana a la qual pertanyen la necròpolis del Vaticà, i el conjunt d'Isola Sacra, datats entre els segles I i III (TED'A, 1987: 138). Al País Valencià hi ha mausoleus amb sepulcres sota el paviment separats per murets als Estanys (Almenara, Castelló), el camí del Molí dels Frares (Orriols, València), i a l'Albir (l'Alfàs, Alacant), se-

guint també la tradició romana, i que es datarien en un interval situat entre finals del segle II i el segle IV (González Villaescusa, 2001: 100).

### Localització de dos inscripcions funeràries

Ja hem comentat la troballa d'una inscripció sobre una llosa de jaspi de la Cinta, formant part del parament que recobria el flanc est de S3. Cal remarcar que el text no era visible en el moment de la deposició del cos, ja que estava cobert per una fina capa de morter. A més, la llosa havia estat situada en un espai gairebé marginal a l'interior de la tomba, així que no és versemblant establir cap relació entre la inscripció i el difunt que reposava al seu costat.

Per altra banda, a una desena de metres a l'est del conjunt de sepulcres de lloses es va localitzar un segment d'un parell de metres de mur de factura grollera, a base de pedres de mitjanes dimensions lligades amb fang. La cota en la qual va aparèixer estava força per sota del límit d'excavació, de manera que no es va poder excavar en la seva totalitat, ni establir cap relació estratigràfica amb la resta d'estructures existents, per bé que





Figura 15. Llosa amb inscripció reutilitzada com a material de construcció en un dels sepulcres.

estava per sota dels estrats d'ocupació andalusina del sector. És gairebé segur que estigui relacionat d'alguna manera amb l'ús cementirià de la zona durant l'Antiguitat Tardana. Com a part integrant del material de construcció que compon el mur hi ha diversos fragments de jaspi de la Cinta procedents de peces escairades i polides, entre les quals se'n va recuperar un que compta amb una segona inscripció, encara que incompleta. Aquestes inscripcions han estat publicades molt recentment (Gorostidi, Rodà, 2014-2015)

A més del material, les dos inscripcions tenen altres característiques comunes. Les dos són de caire funerari i es daten en el segle II d.n.E. Ambdues contenen *cognomines* grecs que fan pensar en lliberts, *Glycon* i *Aphro*, respectivament. Sobre aquest aspecte, val a dir que la major part dels epígrafs dertosans d'època altimperial corresponen a lliberts, o fills d'antics esclaus manumitits, que havien aconseguit una posició social

benestant en el context municipal. D'aquesta manera, l'ostentació econòmica es veu plasmada en el món funerari per mitjà de tombes sumptuoses, essent un fenomen corroborat en la majoria de les ciutats romanes peninsulars (Vaquerizo, Garriguet, 2001: 90).

## ESTUDI ANTROPOLÒGIC DE LA NECRÒPOLIS DEL CARRER DE LA MERCÈ

Els resultats de l'anàlisi antropològic de cinc individus exhumats durant l'excavació del carrer de la Mercè, no són suficientment representatius per fer un interpretació de la mortaldat durant el període tardoromà a Tortosa, ni anàlisi de població. No obstant, a partir de l'estudi arqueològic i antropològic de les diferents necròpolis tortosines, el panorama que se'ns presenta a la *Dertosa* dels segles V i VI, ens parla d'una població jove, amb una esperança



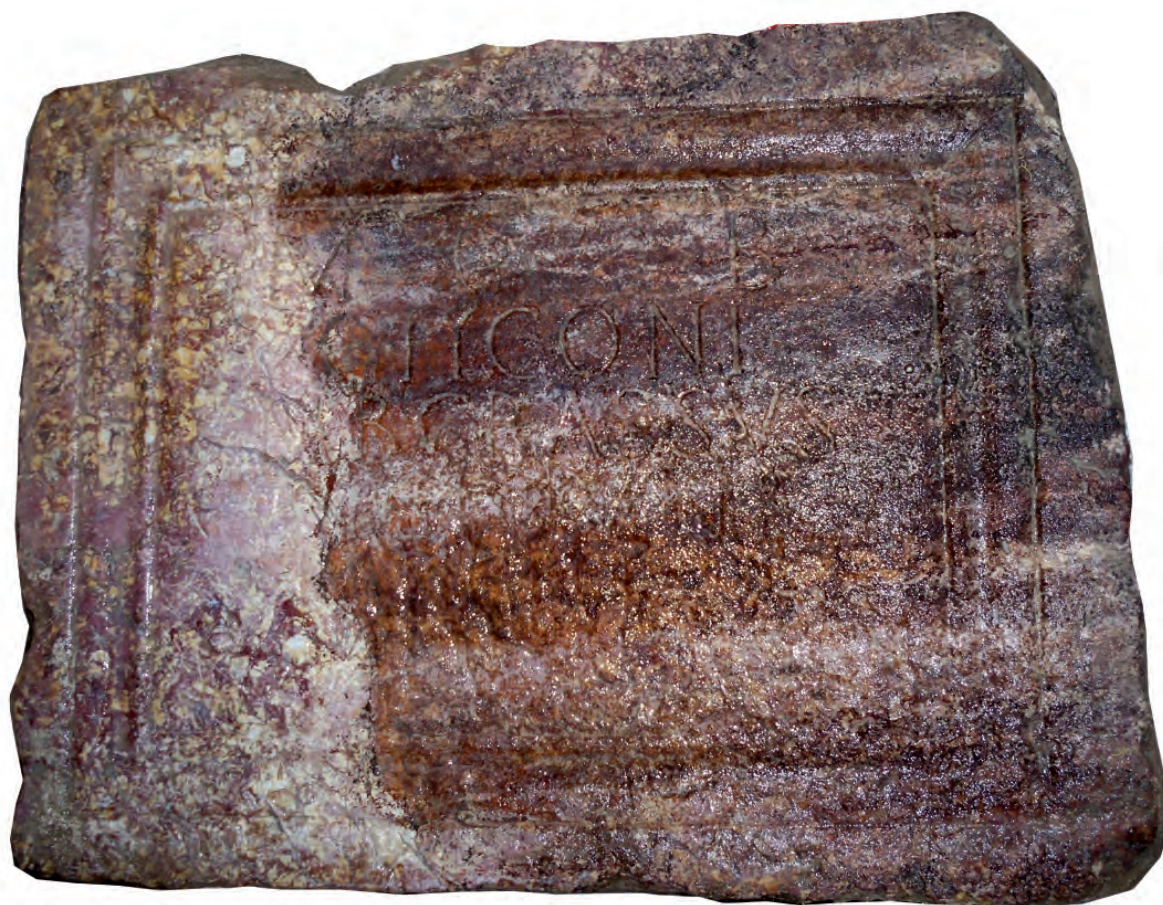


Figura 16. Làpida dedicada a Marc Bebi Glicó (s.II).

de vida situada a l'entron dels quaranta anys, i en el que la mortalitat infantil i els decessos durant el part foren fets quotidians en la vida dels antics dertosans.

Les unitats funeràries analitzades pertanyen al sexe femení (excepte un individu que no s'ha pogut determinar correctament), amb edats compreses entre els 11 i els 45 anys, tot mostrant un bon exemple de la mortaldat en una àmplia franja d'edat. De la mateixa manera, les causes de les morts no s'han pogut determinar, ja que aquestes no van deixar cap rastre ni fractura en els ossos. Igualment, tampoc s'ha trobat cap evidència de malaltia o deformació òssia. De fet, únicament s'han observat marques a la zona de la pelvis d'UF1A, típiques de cicatriu *post-partum* en els ossos femenins, podent assegurar que aquest individu havia experimentat, almenys, un part. Pel que fa a les característiques físiques dels individus estudiats podem dir que l'altura d'aquests es compren entre 1,53m i 1,65m, una estatura que es pot considerar mitjana segons els barems de Martín i Saller (Martín, Saller, 1957).



Figura 17. Fragment de placa funerària dedicada a Aphro (s.II).

UF	Jaciment	Posició	Sexe	Edat	Alçada	Restes dentals	Estat conservació	Causa mort
UF1 A	NJT'10	Decúbit supí	F	17-24	1,64-1,65m	25%	bo	Ind. (possible part)
UF1 B	NJT'10	Decúbit supí	F	40-45 anys	1,57-1,61	50%	bo	Ind.
UF2	NJT'09	Decúbit supí	F	11 anys (+/- 30 mesos)	Ind.	60%	bo	Ind.
UF2- S2	NJT'10	Decúbit supí	Ind.	adult	Ind.	0%	dolent	Ind.
UF3	NJT'10	Decúbit supí	F	35-45	1,53-1,59m	60%	bo	Ind.

Figura 18. Quadre-resum de l'anàlisi antropològica

## DISCUSSIÓ

Fins a la descoberta del conjunt de sepulcres del carrer de la Mercè, no es coneixien altres exemples d'aquest tipus de tomba a la ciutat. La seva construcció, en un moment avançat del segle VI, coincideix amb una puixança de *Dertosa* durant l'Antiguitat Tardana, en tant que seu episcopal. Així mateix, dona bona mostra dels canvis en els usos dels enterraments, per mitjà de l'aparició de tombes en cista, que marcaran la tendència sepulcral dels segles VI i VII, tal i com es pot observar amb la proliferació d'enterraments similars a la resta de la península ibèrica.

En relació a l'aspecte cronològic val a dir que, malgrat que no totes les tombes conegudes contenen elements de datació prou significatius, sembla que el sector dels carrers de la Mercè i Sant Felip Neri no va ser emprat com a espai cementiri fins a mitjans del segle V, un moment més tardà, per tant, que la zona més propera a la llera del barranc del Rastre, on es localitza, entre d'altres, el conjunt sepulcral del carrer Montcada, excavat entre 2006 i 2010, i que inicia la seva activitat sepulcral a finals del segle IV. Alhora també es tracta de l'espai situat en una cota més elevada sobre la vessant del turó de la Suda on es documenta l'existència d'enterraments tardoantics.

Aquest fet, juntament amb l'absència de troballes de restes atribuïbles a fortificacions en tota la zona, ajuda a descartar la tesi tradicional que situava el pas de la muralla romana arran del barranc i, en canvi, contribueix a ubicar-la a la part superior del turó de la Suda, molt a prop d'on posteriorment es va bastir el castell medieval. Per altra banda, és possible que l'acumulació d'enterraments en espais ocupats per *martyria* i esglésies funeràries, tal i com s'evidencia en el tram sud del recorregut del barranc, condicionés la situació d'aquests nous emplaçaments sepulcrales. Si bé, cal comentar com els efectes destructius de les barrancades en l'espai de la llera fos, realment, el factor que empenyés a cercar nous espais funeraris en punts més elevats, i en alguns casos fins i tot marginals.

Tot i això, no s'ha de pensar que els espais d'enterrament que apareixen a la zona del Rastre al segle VI fossin globalment destinats a capes socials desfavorides. Ben al contrari, el conjunt de sepulcres de lloses constitueix, dintre del corpus funerari dertosa conegut, el de major qualitat i en el qual es van invertir més recursos. Sigui com sigui, a partir de les diferències tipològiques que s'observen no sembla pertinent parlar de segregació social, ja que aquest conjunt distingit conviu amb senzilles tombes de fossa, situades a molt escassa distància, alguna de les quals ni tan sols hauria comptat amb



caixa de fusta, tal i com es va observar en els enterraments del carrer Sant Felip Neri els quals cauen fora de l'abast d'aquest article.

Una altra qüestió que es planteja és la ubicació de les necròpolis de la ciutat durant l'Alt Imperi, un problema arqueològic que roman irresolt, malgrat que es coneixen nombroses mostres d'epigrafia funerària d'aquest període. En el marc del carrer de la Mercè, les dos inscripcions descobertes recentment s'afegeixen a la ja coneguda CIL II2 / 14,804, dedicada a Marc Porci Serà, localitzada l'any 1901 en les obres de la cripta de l'església de la Reparació, i que se situa a l'entorn de l'any 100.

El context dels tres epígrafs és el mateix: reutilitzades com a materials de construcció en el si d'enterraments tardoantics. En base a aquest argument, és possible emetre dos hipòtesis a partir de les dades conegudes. En primer lloc és plausible que l'emplaçament original de les inscripcions no sigui gaire llunyà, la qual suposaria que, com a mínim, alguns sectors del barranc del Rastre ja haurien estat emprats com a necròpolis durant els segles I i II. En segon lloc, aquests primitius espais d'enterraments haurien estat amortitzats, i els seus materials espoliats i reutilitzats, a partir de mitjans del segle V; coincidint amb el desmantellament del complex foral de la ciutat i la plena transformació dels suburbis en espais sepulcral. És així com es pot comprendre la reutilització dels epígrafs de tombes precedents per bastir nous enterraments.

Malgrat aquests arguments, aquests extrems restaran sense resposta mentre no es localitzi, en posició primària, alguna mostra d'enterrament altimperial, dels quals, fins al moment, *Dertosa* no n'ha proporcionat cap evidència.

## BIBLIOGRAFIA

- ALAPONT, L. (2005): "La necròpolis de l'àrea episcopal de València. Noves aportacions antropològiques". *VI Reunió d'Arqueologia Cristiana Hispànica. Les ciutats tardoantigues d'Hispania: cristianització i topografia*: 245-248. Institut d'Estudis Catalans, Ajuntament de València, Universitat de València, Universitat de Barcelona, Universitat Autònoma de Barcelona. Barcelona
- ALBIACH, R., SORIANO, R. (1996): "El cementerio romano meridional: Nuevos y viejos datos". *Saitabi*, 46: 101-122. València.
- DEL AMO, M.D. (1979): *Estudio crítico de la necrópolis paleocristiana de Tarragona*. Diputació Provincial de Tarragona. Tarragona.
- DEL AMO, M.D. (1981): *Estudio crítico de la necrópolis paleocristiana de Tarragona. Ilustraciones*. Diputació Provincial de Tarragona. Tarragona.
- ARGENTE, J.L. (1975): "La necrópolis del lugar de la Varella-Castellar (Codo, Zaragoza)". *Excavaciones Arqueológicas en España*, 87. Madrid.
- BELTRÁN, M. (1979): "Memoria de las excavaciones arqueológicas en la necrópolis hispano-visigoda del Alto de la Barrilla (Cuarte, Zaragoza)". *Noticiario Arqueológico Hispánico*, 6: 543-580. Madrid.
- BURCH, J., NOLLA, J.M., SAGRERA, J. VIVÓ, D., SUREDA, M. (1999): *Els temples i els cementiris antics i altmedievals de mas Castell de Porqueres*. Quaderns. Centre d'Estudis Comarcals de Banyoles. Banyoles.
- CALVO, M. (2000): "El cementerio del área episcopal de Valencia en la época visigoda". En RIBERA, A. (coord.): *Los orígenes del cristianismo en Valencia y su entorno*: 193-206. Ajuntament de València. València.
- DILOLI, J., FERRÉ, R. (2008): "Íberos en Tortosa. Nuevos datos sobre la protohistoria del bajo Ebro". *Saguntum Papeles del Laboratorio de Arqueología de Valencia*, 40: 109-126. València.
- DILOLI, J., FERRÉ, R., NAVARRO, S., VILÀ, J. (2013): "Evolución urbana de un sector de la ciudad de Tortosa durante la Antigüedad: intervenciones arqueológicas en la calle de Sant Domènec". *Archivo Español de Arqueología*, 86: 75-90. Madrid.
- DILOLI, J., FERRÉ, R., JÁRREGA, R. VILÀ, J. (2015): "La ciudad de Dertosa durante el Alto Imperio. La ocupación del área suburbial del barranco del Rastre". *Zephyrus*, 76: 121-139. Salamanca.
- FERRÉ, R. (2016): *D'Hibera a Dertosa. Ciutat i territori al baix Ebre entre els segles III a.n.E. i III d.n.E.* Tesi doctoral. Universitat Rovira i Virgili de Tarragona.
- GONZÁLEZ VILLAESCUSA, R. (2001): *El mundo funerario romano en el País Valenciano*. Casa de Velázquez, Instituto Alicantino de Cultura "Juan Gil-Albert". Madrid.
- GOROSTIDI, D., RODÀ, I. (2014-2015): "Dues noves inscripcions de Dertosa". *Butlletí Arqueològic de la RSAT*, 36-37: 79-82. Tarragona.
- JÁRREGA, R., DILOLI, J., FERRÉ, R., VILÀ, J. (2014): "Elementos urbanísticos de abandono y una posible crisis estructural en la ciudad de Dertosa (*Hispania Citerior*) en el siglo II d.C.". En RAMALLO, S.F., QUEVEDO, A. (eds.): *Las ciudades de la Tarraconense oriental entre los s. II-IV d.C. Evolución urbanística*.

- tica y contextos materiales*: 149-174. Ediciones de la Universidad de Murcia. Murcia.
- LÓPEZ MULLOR, A. (2012): "Algunes necròpolis altmedievals del Berguedà i el Bages, segles VII-X". En MOLIST, N. i RIPOLL, G. (eds.): *Arqueologia funerària al nord-est peninsular (segles VI-XII)*. Monografies d'Olièrdola 3.2: 237-274. MAC. Barcelona.
- MARTIN, R., SALLER, K. (1957): *Lehrbuch der Anthropologie*. Ed. Gustav Fischer. Stuttgart.
- MÉNDEZ, A., RASCÓN, S. (1989): *Los visigodos en Alcalá de Henares*. Cuadernos del Juncal, 1. Serie de Publicaciones del Taller Escuela de Arqueología y Rehabilitación de Alcalá de Henares. Alcalá de Henares.
- NAVARRO, S. (2016a): *Funus Dertosanorum. El món funerari de la ciutat de Dertosa*. Gràfica Dertosense. Fundació Privada Mútua Catalana. Tortosa.
- NAVARRO, S. (2016b): "Las importaciones anfóricas de la ciudad de *Dertosa* en época tardoantigua (siglos IV-VI d.C.). Una mirada al registro funerario". JÁRREGA, R., BERNI, P. (eds.): *Amphorae ex Hispania. Paisajes de producción y de consumo*. Monografías *Ex Officina Hispana*, III: 213-224. Tarragona.
- NOLLA, J.M., SAGRERA, J. (1995): *Civitatis Impuritanæ coemeteria. Les necròpolis tardanes de la Neàpolis*. Estudi General, 15. Girona.
- RIPOLL, G. (1996): "La arquitectura funeraria de *Hispania* entre los siglos V y VIII: aproximación tipológica". *Spania. Estudis d'Antiguitat Tardana oferts en homenatge al professor Pere de Palol i Salellas*: 215-224. Barcelona.
- RIBERA, A.V. (2008): "La ciudad de Valencia durante el periodo visigodo. *Recópolis y la ciudad en la época visigoda*". *Zona Arqueológica*, 9. *Museo Arqueológico Regional*: 303-320. Alcalá de Henares.
- ROIG, J., COLL, J.M. (2012): "El món funerari dels territoris de *Barcino* i *Egara* entre l'Antiguitat Tardana i l'Època Altmedieval (segles V al XII): caracterització de les necròpolis i cronotipologia de les sepultures". En MOLIST, N. i RIPOLL, G. (eds.): *Arqueologia funerària al nord-est peninsular (segles VI-XII)*. Monografies d'Olièrdola 3.2: 373-401, MAC. Barcelona.
- SORIANO, R. (1989): "La necròpolis de la Boatella: elementos para su cronología". *Saguntum. Papeles del Laboratorio de Arqueología de Valencia*, 22: 393-412. València.
- SORIANO, R. (2000): "El monumento funerario de la Cárcel de San Vicente y las tumbas privilegiadas". En RIBERA, A. (coord.): *Los orígenes del cristianismo en Valencia y su entorno*: 187-192. Ajuntament de València. València.
- TED'A (1987): *Els enterraments del parc de la ciutat i la problemàtica funerària de Tarraco*. Memòries d'excavació, 1. Tarragona.
- TED'A (1990): *L'amfiteatre romà de Tarragona, la basílica visigòtica i l'església romànica*. Ajuntament de Tarragona. Memòries d'excavació, 3. Tarragona.
- VAQUERIZO, D., GARRIGUET, J.A. (coords.) (2001): *Funus Cordubensium. Costumbres funerarias de la Córdoba romana*. Universidad de Córdoba. Córdoba.