

NOTA / NOTE

Primera cita de *Melinopterus dellacasai* (Ávila, 1986) (Coleoptera: Scarabaeoidea: Aphodiidae) en la provincia de Córdoba, Andalucía (España).

Jerónimo Navarro¹, José María Urbano² & Antonio Hidalgo Fontiveros³

¹ Avda. de las Letanías, 14, 4º C. E-41013 Sevilla. e-mail: jeronaga@gmail.com

² Ronda de Capuchinos, 4, Pl.2, 4º-4. E-41003 Sevilla. e-mail: urgra@hotmail.com

³ c/ Fuente del Oso, 3. E-23700 Linares (Jaén). e-mail: antonio_hidalgo_pontiveros@yahoo.es

Resumen: En el presente trabajo se cita *Melinopterus dellacasai* (Ávila, 1986) (Coleoptera: Scarabaeoidea: Aphodiidae) por primera vez en la provincia de Córdoba, Andalucía (España). Se incluyen fotografías de los ejemplares, mapa de distribución y datos ecológicos.

Palabras clave: Coleoptera, Scarabaeoidea, Aphodiidae, *Melinopterus dellacasai*, primera cita, Córdoba, Andalucía, España, faunística.

Abstract: First record of *Melinopterus dellacasai* (Ávila, 1986) (Coleoptera: Scarabaeoidea: Aphodiidae) in the province of Cordoba, Andalusia (Spain). In the present note the first record of *Melinopterus dellacasai* (Ávila, 1986) (Coleoptera: Scarabaeoidea: Aphodiidae) from the province of Cordoba, Andalusia (Spain) is reported. Photographs of the specimens, distribution map and ecological data are also included.

Key words: Coleoptera, Scarabaeoidea, Aphodiidae, *Melinopterus dellacasai*, first record, Cordoba, Andalusia, Spain, faunistics.

Recibido: 14 de marzo de 2015

Publicado on-line: 18 de abril de 2015

Aceptado: 24 de marzo de 2015

La subfamilia Aphodiinae incluye más de 2.000 especies descritas, actualmente agrupadas en 178 géneros (Cabrero-Sañudo, 2004). En la Península Ibérica hay descritas alrededor de 110 especies, agrupadas en 46 géneros (Veiga, 1998). El conocimiento que poseemos sobre su distribución es irregular, existiendo zonas ampliamente estudiadas respecto a otras de las que disponemos pocos datos (Agoiz-Bustamante, 2008).

Dentro del género *Melinopterus* Mulsant, 1842, *Melinopterus dellacasai* (Ávila, 1986) (Figs. 1-3) es un endemismo de la España peninsular. Hasta ahora su corología se reducía a las provincias andaluzas de Granada, Málaga y Jaén (Veiga, 1998; Hidalgo et al., 2014). Con este trabajo ampliamos su distribución conocida hasta la fecha (Figs. 4-5).

Material y métodos

Durante uno de los muestreos que estamos realizando en las diferentes sierras andaluzas, los dos primeros autores recolectamos cuatro ejemplares de *M. dellacasai* (un macho y tres hembras), a los que les corresponden los siguientes datos: Sierra de Cabra, Cabra, Córdoba, España, UTM 30SUG75, 24-X-2009, J. Navarro & J.M. Urbano leg., A. Hidalgo det. 2014. Todos los ejemplares se encuentran depositados en la colección del primer autor.

Las fotografías que acompañan al texto han sido realizadas por José María Urbano y Antonio Hidalgo, con un equipo fotográfico digital Nikon Coolpix S2, lupa binocular MOTIC ST-39Z-N9GO y lupa PCE-MM200. El mapa está confeccionado con el sistema ArcGis. Cada cuadrícula UTM equivale a un área de 10x10 km.

Comentarios

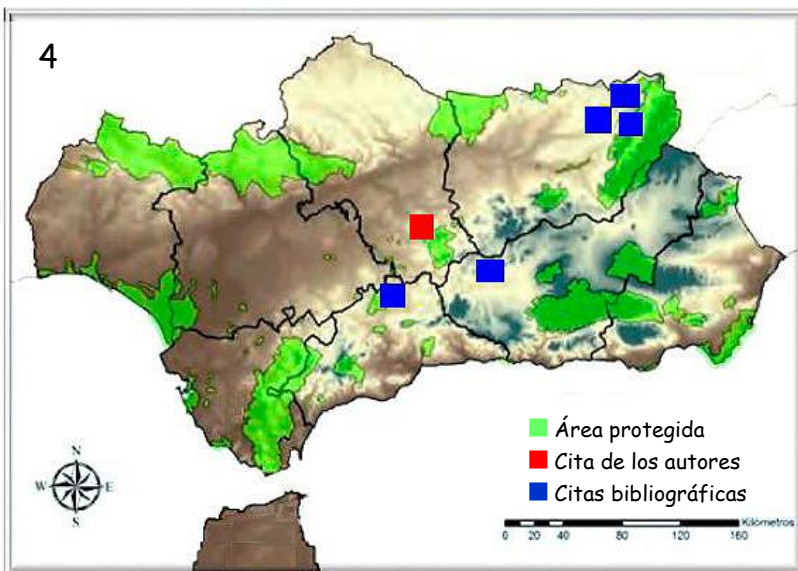
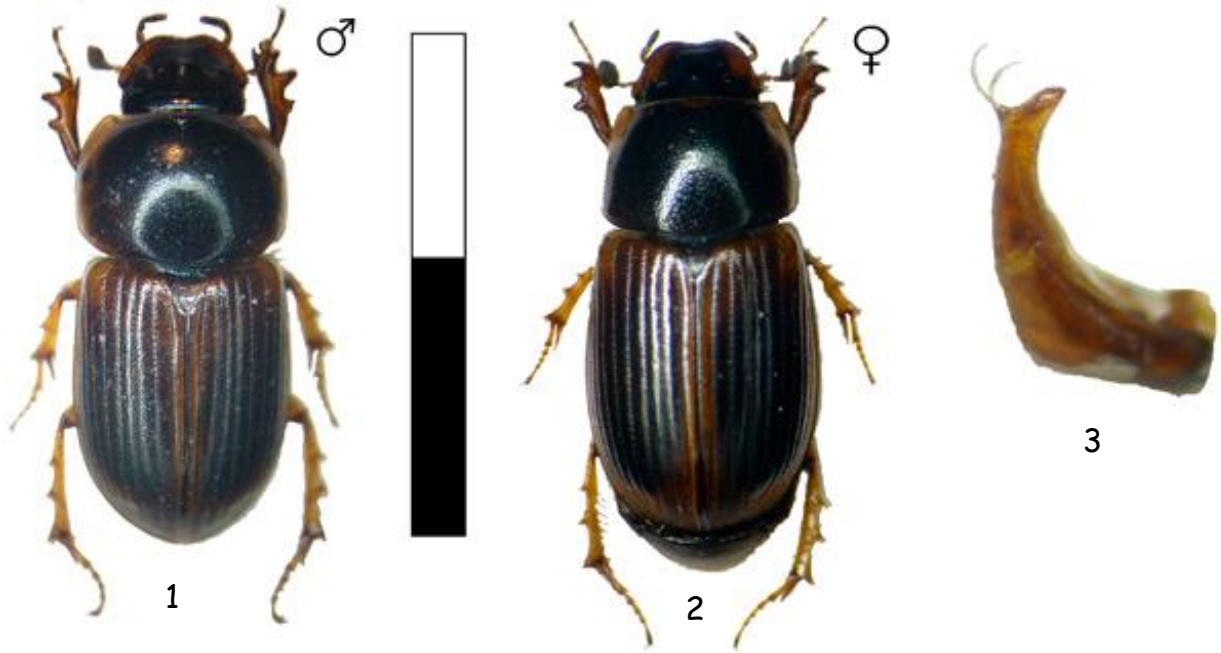
El Parque Natural de las Sierras Subbéticas se encuentra situado al sur de la provincia de Córdoba. Este espacio natural está constituido por un muestrario geológico de formas kársticas con elevaciones entre los 900-1500 m, como por ejemplo el monte Picacho de Cabra o de Camarena, o el *polje* de La Nava (también conocido como Llanos de la Virgen). Este último cubre una zona de unos 4 km², está recorrido por el río Bailón y rodeado por muros calizos. En su periferia están presentes formaciones boscosas de robles, encinas y quejigos centenarios. El ganado predominante en dicha zona es el ovino, aunque también podemos hallar caprino y vacuno (Solano Márquez, 1995).

M. dellacasai se ha capturado en excrementos semifrescos de bóvidos, tanto dentro de la boñiga como enterrados debajo de ésta (Ávila, 1986), y en excrementos de conejo (Veiga, 1998). En nuestro caso, los ejemplares recolectados se encontraban semienterrados bajo acumulaciones de excrementos semifrescos de oveja.

Por su rareza, esta especie se encuentra recogida en el *Libro Rojo de los Invertebrados de Andalucía* (Barea-Azcón et al., 2008).

Referencias

- AGOIZ-BUSTAMANTE, J.L. 2008. Los Scarabaeoidea Laparosticti de Navarra (II): Familia Aphodiidae: Nuevos datos y catálogo de especies (Coleoptera: Scarabaeoidea). *Heteropterus Revista de Entomología*, **8**(1): 53-94.
- ÁVILA, J.M. 1986. *Aphodius (Melinopterus) dellacasai* una nueva especie del sur de la Península Ibérica. *Bollettino della Società Entomologica Italiana, Genova*, **118**(4-7): 101-104.
- BAREA-AZCÓN, J.M.; BALLESTEROS-DUPERÓN, E. & MORENO, D. (coords.). 2008. *Libro Rojo de los Invertebrados de Andalucía*. 4 Tomos. Consejería de Medio Ambiente, Junta de Andalucía, Sevilla, 1430 pp.
- CABRERO-SAÑUDO, F.J. 2004. *Análisis filogenético de los Aphodiinae (Coleoptera, Scarabaeoidea) ibéricos. Composición faunística, distribución y diversidad de especies en la Península Ibérica*. Tesis Doctoral. Universidad Complutense de Madrid. 555 pp.
- HIDALGO, A.; NAVARRO, J. & URBANO, J.M. 2014. Primer registro de *Melinopterus dellacasai* (Ávila, 1986) (Coleoptera: Aphodiidae: Aphodiinae) para la provincia de Jaén (Andalucía, España). *Boletín de la Sociedad Entomológica Aragonesa*, **55**: 288.
- SOLANO MÁRQUEZ, F. (coord.), 1995. *Guía de la Naturaleza de Córdoba*. Diario Córdoba y CajaSur. 304 pp.
- VEIGA, C.M. 1998. *Los Aphodiinae (Coleoptera, Aphodiidae) ibéricos*. Tesis Doctoral. Universidad Complutense de Madrid. Dpto. Biología Animal I, Facultad de Ciencias Biológicas. Madrid.



Figs. 1-5.- *Melinopterus dellacasai* (Ávila, 1986).

1.- Habitus del macho.

2.- Habitus de la hembra.

3.- Edeago.

4.- Mapa de su distribución en la Península Ibérica.

5.- Biotopo en Sierra de Cabra (Córdoba).

