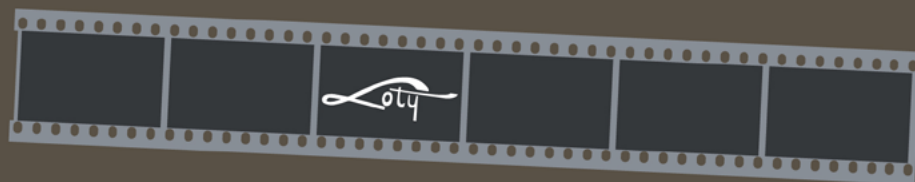
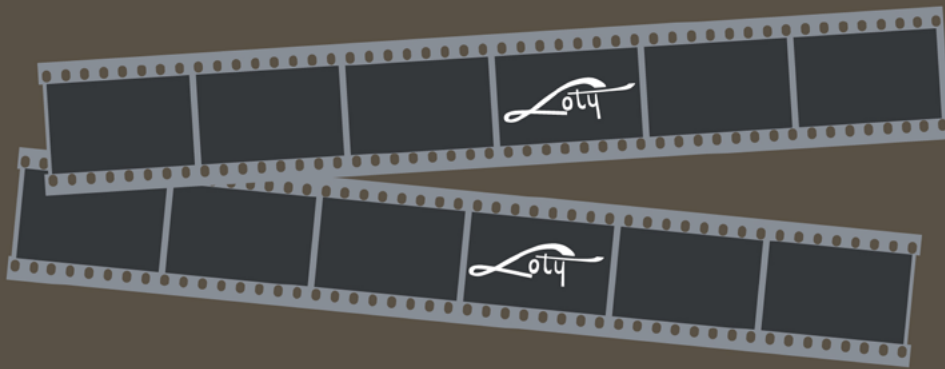
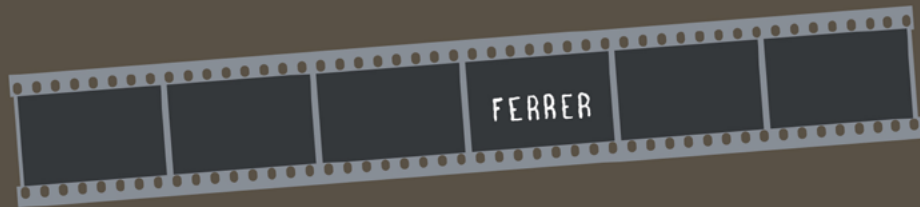
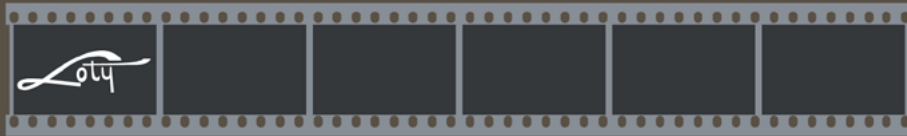


**O PARQUE DO PASATEMPO
NO ARQUIVO GRAFICO DO MUSEO DE PONTEVEDRA**

ERNESTO VAZQUEZ-REY

Secretario Xeral da Asociación de Amigos do Museo de Pontevedra



Resumo

O Arquivo gráfico do Museo de Pontevedra contén unha ampla e variada colección, que nos amosa o traballo de persoas que se adicaron profesionalmente á fotografía ou as coleccións persoais de quen, por gusto ou derivado do seu traballo, recopilaron un grande número de imaxes. Esta é a orixe do pequeno lote de tarxetas postais con ilustracións fotográficas do arquitecto Miguel Durán-Loriga e Salgado sobre o enciclopédico Parque do Pasatempo, en Betanzos.

Palabras chave: Parque do Pasatempo, arquitectura, elementos decorativos, fotografía, Museo de Pontevedra.

Abstract

The Graphic Archive of the Museum of Pontevedra contains a wide and varied collection, which shows the work of people who professionally dedicated themselves to photography or personal collections, from whom, due to their taste or their derivatives, they have collected a large number of images. This is the origin of the small batch of postcards with photographic illustrations by architect Miguel Durán-Loriga and Salgado on the Encyclopedic *Parque do Pasatempo* in Betanzos.

Keywords: Parque do Pasatempo, architecture, decorative elements, photography, Museum of Pontevedra.

I. Introducción

Dende a súa fundación¹, e como sucesor da *Sociedad Arqueológica de Pontevedra*², o Museo de Pontevedra foi depositario dunha importante colección fotográfica especialmente vinculada -mais non só- ao patrimonio histórico e artístico de Galiza, dada a labor de documentación e catalogación que levou a cabo a institución museística dende o inicio da súa actividade³.

O arquivo gráfico fíxose ampliando ao longo das nove décadas que actualmente o Museo de Pontevedra cumpre de existencia, incorporando as excepcionais coleccións de recoñecidos fotógrafos galegos, como Joaquín Pintos e José Suárez. Tamén as de fotógrafos afeccionados, como Corona González Santos,

Julio Fernández de los Ríos ou José Bellver; e de igual forma, as coleccións reunidas no exercicio da súa profesión por persoas vinculadas ao mundo da arte, da historia ou da arquitectura, como Luís Pintos Fonseca, Ángel del Castillo ou Miguel Durán-Loriga e Salgado, no que nos deteremos a continuación.

Deste xeito, o arquivo gráfico do Museo de Pontevedra fíxose completando cos arquivos particulares de persoas de tanta relevancia como Prudencio Landín, Perfecto Feijóo, Antonio Odriozola, Casto Méndez Núñez, Manuel Quiroga ou Bibiano Fernández Osorio-Tafall, entre outros, convertíndoo nunha fonte de consulta, en constante crecemento, imprescindible para a investigación e a divulgación cultural a tódolos niveis.

¹ O Museo de Pontevedra creóuse por unha moción fundacional, aprobada no pleno da Deputación Provincial de Pontevedra, o 30 de decembro de 1927, aínda que non abriría as súas portas ao público ata o 10 de agosto de 1929.

² Institución creada en 1894 por Casto Sampedro e Folgar, que acabará por extinguirse formalmente co seu pasamento, o 30 de decembro de 1937, integrándose os seus fondos no Museo de Pontevedra.

³ Cabe salientar a colección formada por Francisco Zagala, que traballou como fotógrafo oficial da *Sociedad Arqueológica de Pontevedra*, realizando numerosas fotografías que documentan o vasto patrimonio histórico e artístico da provincia de Pontevedra.



II. A colección de Miguel Durán-Loriga e Salgado

Na década de 1980 o diplomático Juan Durán-Loriga e Rodríguez doou ao Museo de Pontevedra un conxunto de fotografías e tarxetas postais que o seu pai, o arquitecto Miguel Durán-Loriga e Salgado, reunira no exercicio profesional, polo seu apego á historia e á arte.

Esta colección, dunha considerábel extensión material, temporal e temática, incluíu un lote de dezasete tarxetas postais nas que se inmortaliza o betanceiro Parque do Pasatempo⁴, obra dos irmáns indianos, Juan e Jesús García Naveira, que pasamos a inventariar:



Fig. 1. Estatua dos irmáns García Naveira⁵, actualmente na Praza Irmáns García Naveira, en Betanzos.

⁴ Unha tarxeta postal é de Ferrer e as restantes de Loty. Cabe sinalar que seis das tarxetas postais de Loty están duplicadas.

⁵ Sinatura: Colección Durán-Loriga, AG 71863, Foto Ferrer, Arquivo gráfico, Museo de Pontevedra.

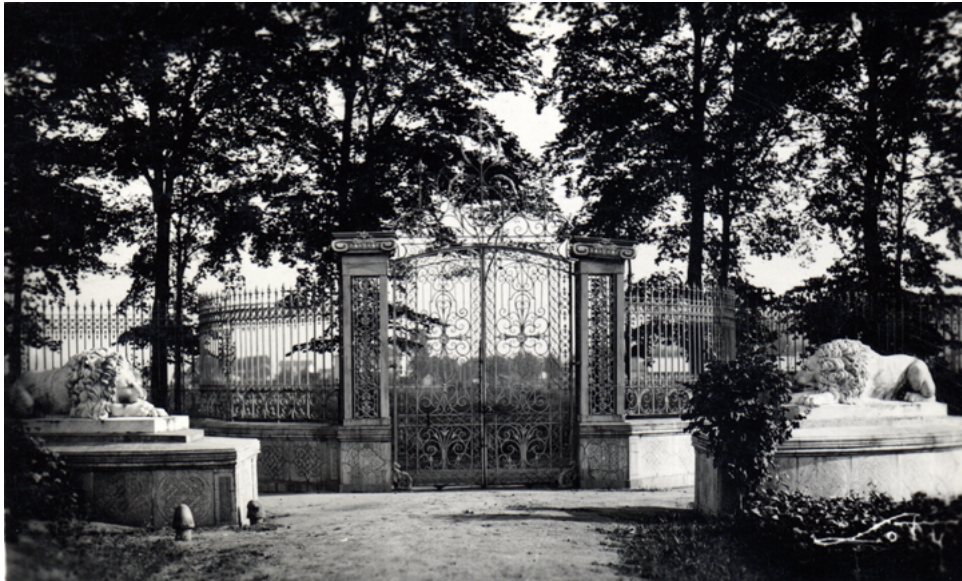


Fig. 2. Entrada principal⁶, cos leóns que se trasladarían a Covadonga posteriormente.



Fig. 3. Paseo dos Emperadores⁷.

⁶ Sinatura: Colección Durán-Loriga, AG 71866, Foto Loty, Arquivo gráfico, Museo de Pontevedra.

⁷ Sinatura: Colección Durán-Loriga, AG 71867, Foto Loty, Arquivo gráfico, Museo de Pontevedra.



Fig. 4. Fonte da Industria e o Progreso, o Trobador e a Pescadora⁸.



Fig. 5. Fonte das catro estacións, actualmente fóra do perímetro do Parque do Pasatempo.

⁸ Sinatura: Colección Durán-Loriga, AG 71868, Foto Loty, Arquivo gráfico, Museo de Pontevedra.

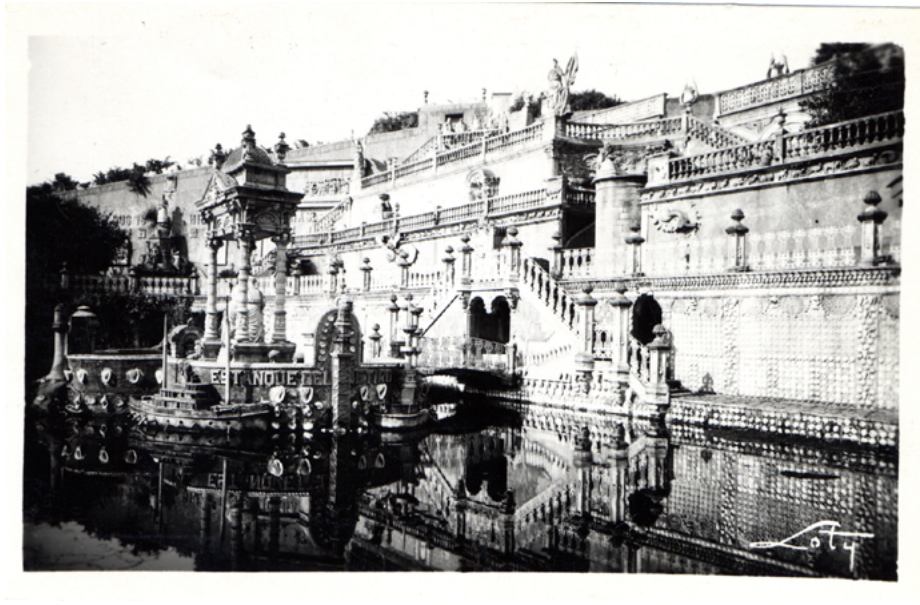


Fig. 6. Estanque do Retiro⁹.

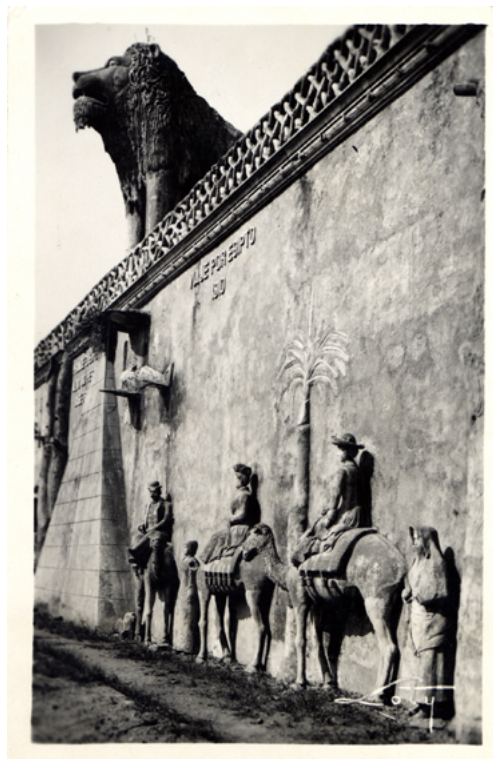


Fig. 7. Representación da viaxe por Exipto feita por Juan García Naveira, xunto coa súa muller e a súa filla¹⁰.

⁹ Sinatura: Colección Durán-Loriga, AG 71875, Foto Loty, Arquivo gráfico, Museo de Pontevedra.

¹⁰ Sinatura: Colección Durán-Loriga, AG 71886, Foto Loty, Arquivo gráfico, Museo de Pontevedra.

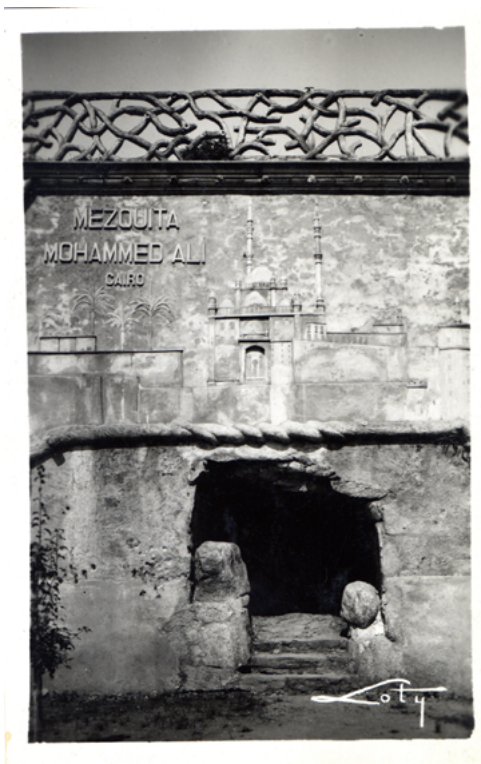


Fig. 8. Entrada á gruta, debaixo da representación da Mezquita de Mohamed Alí, no Cairo¹¹.



Fig. 9. León colosal¹².

¹¹ Sinatura: Colección Durán-Loriga, AG 71891, Foto Loty, Arquivo gráfico, Museo de Pontevedra.

¹² Sinatura: Colección Durán-Loriga, AG 71894, Foto Loty, Arquivo gráfico, Museo de Pontevedra.



Fig. 10. Fonte de Neptuno e Anfitrite¹³.



Fig. 11. Imaxe do sagrado corazón de Xesús, presidindo o estanque dos Papas¹⁴.

¹³ Sinatura: Colección Durán-Loriga, AG 71895, Foto Loty, Arquivo gráfico, Museo de Pontevedra.

¹⁴ Sinatura: Colección Durán-Loriga, AG 71898, Foto Loty, Arquivo gráfico, Museo de Pontevedra.



III. O Parque do Pasatempo na fotografía de Ferrer e Loty

En España comézanse a comercializar as tarxetas postais con ilustracións particulares en 1886, baixo a autorización da *Dirección de Correos y Telégrafos*. Como recolleu María Ana Baldani -Barcelona, 2015- “Desde este momento, las tarjetas postales ilustradas circularon por todas las geografías, surgidas de grandes y prestigiosos centros editores e impresores, abarcando las vistas de la Península, su gente y sus tradiciones. Fueron reproducciones en fototipia, huecograbado, litografía o cromolitografía.”.

Deste xeito, a sociedade decimonónica puido adquirir, a prezos asequíbeis, reproducións de escenas dunha amplísima temática, entre as que se atopa o patrimonio histórico e artístico propio, contibuíndo en grande medida á difusión do rexionalismo.

Neste marco a Casa Ferrer ofrecerá dúas alternativas de tarxetas postais: as ilustradas impresas e as fotográficas, como a que achegamos anteriormente da estatua dos irmáns García Naveira.

Pedro Ferrer e Sans (1870-1939), xa experto no campo da impresión tipográfica, adéntrase no mundo da fotografía, coñecendo de primeira man os avances técnicos e as propostas estéticas, logo das súas viaxes a París e Barcelona. A súa concepción moderna levóuno a exercitar a fotografía ambulante, que abandona a corrente pictorialista e centra a súa actividade na fotografía directa e real, interferindo nas concepcións artísticas e sociais das primeiras décadas do século XX, onde o modernismo e a tradición entran en conflito. Deste xeito fotografías como a que reproducimos *supra*, correspóndense coas súas excursións pola provincia da Coruña nos primeiros anos de 1900¹⁵.

No mesmo sentido, o fotógrafo coñecido como Loty -Charles López-Alberty Jeaneret-, visita Betanzos entre 1920 e 1936, deténdose no Parque do Pasatempo. Alí realizou 43 imaxes -do total de 91 adicadas a Betanzos-, o que determina a importancia que lle atribúe ao conxunto, mostrando esculturas de grupos alegóricos, como a Caridade, a Xustiza, o Comercio e Mercurio, ou o conxunto denominado a “España monárquica y sus hijas republicanas”. Tamén se fixa nos elementos decorativos, como os leóns de mármore da entrada, a estatua dos irmáns García Naveira -que mencionamos anteriormente- ou o león colosal que coroa as grutas artificiais. En lugares exóticos, como as reixas de peche deste parque enciclopédico, as fontes da Industria e o Progreso, o Trobador e a Pescadora; a fonte de Neptuno e Anfitriete ou a fonte das Catro Estacións. E de igual forma, inmortaliza o Estanque dos Papas, presidido pola representación do Sagrado Corazón de Xesús e o Estanque do Retiro, que contaba cunha ampla e minuciosa decoración; actualmente en perigo de destrución.

¹⁵ Sobre Pedro Ferrer e a súa obra fotográfica danos boa conta a tese de doutoramento de María Ana Baldani Cámara, titulada “Catalogación de la obra fotográfica de Pedro Ferrer. Propuesta de un archivo virtual unificado” e defendida en 2015 na Facultade de Belas Artes da Universitat de Barcelona, [consultada o 29/12/2017]: <http://diposit.ub.edu/dspace/handle/2445/98802>

BIBLIOGRAFÍA

- ALDANI CÁMARA, María Ana (2016). *Catalogación de la obra fotográfica de Pedro Ferrer. Propuesta de creación de un archivo virtual unificado*, [tese de doutoramento], Barcelona, *Universitat de Barcelona*, Barcelona.
- RODRÍGUEZ ARNAO, Juan Antonio (2015). “”El Pasatiempo” en los ojos de Loty (1927-1936)”. En *Anuario Brigantino*, nº 38, pp. 423-454.
- SEOANE PRADO, Henrique (2001). “O fotógrafo Charles López-Alberty Jeaneret “Loty” en Betanzos, entre os anos 1920 e 1936”. En VV.AA.. *Loty. As fotografías de Charles López-Alberty Jeaneret no Arquivo Histórico Provincial de Lugo*, Arquivo Histórico Provincial de Lugo, Xunta de Galicia, Tórculo, pp. 43-45.