

NOTA / NOTE

Descripción de un caso teratológico en *Dicordylus binotatus* (Philippi, 1859) (Coleoptera: Belidae).

Alfredo Lüer

Panguilemo 261, Quilicura, Santiago (CHILE). e-mail: alfredoluer@hotmail.com

Resumen: Se describe un caso teratológico en un ejemplar de *Dicordylus binotatus* (Philippi, 1859) (Coleoptera: Belidae), recolectado en la Región Metropolitana de Santiago, Provincia de Cordillera, Chile. El espécimen exhibe una perforación en cada élitro, por lo que se discuten las posibles causas que originaron estas malformaciones. En la literatura disponible no se encontraron casos teratológicos previamente descritos en Belidae.

Palabras clave: Coleoptera, Belidae, teratología, trematoelitría, Chile.

Abstract: Description of a teratologic case in *Dicordylus binotatus* (Philippi, 1859) (Coleoptera: Belidae). A teratological case in *Dicordylus binotatus* (Philippi, 1859) (Coleoptera: Belidae) is described. The specimen was collected in the Región Metropolitana de Santiago, Provincia de Cordillera, Chile. The specimen exhibits a perforation in each elytron, so the possible causes of the origin of these malformations are discussed. In the available literature there were no teratologic cases previously described in Belidae.

Key words: Coleoptera, Belidae, teratology, trematoelitry, Chile.

Recibido: 16 de abril de 2017

Aceptado: 25 de abril de 2017

Publicado on-line: 18 de mayo de 2017

Introducción

Coleoptera es uno de los grupos de insectos más diversos del planeta (Costa, 2000), por lo que no debiera extrañar que presente la mayor cantidad de reportes teratológicos (Pérez D'Angello, 1967; Ortuño, 2000), siendo Cerambycidae, Carabidae, Scarabaeidae y Staphylinidae las familias que concentran la mayor cantidad de teratosis publicadas (Ortuño & Ramos Abuín, 2008; Asiain & Márquez, 2009).

Dicordylus binotatus (Philippi, 1859) (Coleoptera: Belidae) es un Belinae endémico de Chile y propio de la zona central de este país, con registros de capturas en las provincias de Quillota, Melipilla, Santiago y Cordillera (Elgueta & Marvaldi, 2006). Esta especie se caracteriza por presentar pilosidad elitral blanca y amarillenta, y cerca de la mitad del disco elitral exhibir una mancha redondeada de pubescencia blanca-amarillenta (Vanin, 1976). Recolectas realizadas en la Provincia de Cordillera permiten reconocer en un ejemplar de esta especie un caso teratológico del grupo de anomalías de los élitros y alas (Balazuc, 1948) y, dentro de éste, específicamente una trematoelitría, teratosis caracterizada por la existencia de una o más perforaciones en los élitros. Los objetivos de esta nota son registrar y describir este caso teratológico.

Materiales y métodos

Material examinado: una hembra, con los siguientes datos: Chile, Región Metropolitana de Santiago, Provincia de Cordillera, La Obra, 2 enero 1991, leg. A. Lüer. / 33°34'55"S - 70°29'48"O, 998 m.s.n.m. Depositado en la colección particular del autor (CPAL).

Las fotografías se obtuvieron con una cámara digital colocada sobre el ocular de una lupa estereoscópica. Para la clasificación y terminología teratológica se siguió a Balazuc (1948, 1969) y Ortuño & Peláez (2004).

Resultados

Trematoelitría bilateral en *Dicordylus binotatus* (Philippi, 1859) (Figs. 1, 2, 3).

Descripción: El ejemplar presenta una trematoelitría en cada élitro (Fig. 1). El élitro derecho exhibe una perforación cordiforme de 1,37 mm de largo y 1,13 mm de ancho, ubicada en la base elitral (Fig. 2). En tanto, el élitro izquierdo presenta una perforación circular de 0,41 mm de diámetro, ubicada a la misma altura que la perforación presente en el élitro derecho (Fig. 3). El resto del cuerpo se encuentra normalmente conformado.

Discusión y conclusiones

Las malformaciones en los élitros presentan abundantes publicaciones (Balazuc, 1948), siendo las perforaciones elitrales una de las más habituales de encontrar en la literatura (Balazuc, 1948, 1969; Ferreira, 2011; Gandhi & Herms, 2008; Huerta Martín, 2001; Lüer, 2015; Luna de Carvalho, 1994; Metcalf, 1919; Negru, 1970; Ortuño & Hernández, 1993; Peña, 2002; Segers, 1987). Las posibles explicaciones a este tipo de malformación son señaladas por Balazuc (1948, 1969), quien las atribuye a factores endógenos (por ejemplo, mutaciones o asociados a otras malformaciones) y a factores exógenos, principalmente causas accidentales de tipo mecánico.

Es difícil conocer con certeza el origen de la malformación descrita en esta nota; sin embargo, la condición bilateral y la relativa simetría en cuanto a la ubicación de las perforaciones, sugieren un origen endógeno. El mayor tamaño de la perforación presente en el élitro derecho podría ser resultado de un ensanchamiento por acción mecánica, aunque en un principio hubiese sido igual de pequeña que la perforación del élitro izquierdo.

El caso teratológico aquí descrito en *Dicordylus binotatus* se convierte en la segunda trematoelitría reportada en un coleóptero chileno, pues previamente Lüer (2015) describe una trematoelitría en *Byrrhodes bimaculatus* (Philippi & Philippi, 1864) (Ptinidae: Dorcatominae), de carácter unilateral y múltiple (dos perforaciones en el élitro izquierdo), características distintas a las presentadas en esta nota. En la literatura disponible no se encontraron casos teratológicos previamente descritos en Belidae, por lo que el presente caso podría corresponder a la primera teratosis oficialmente reportada en esta familia.

Agradecimientos

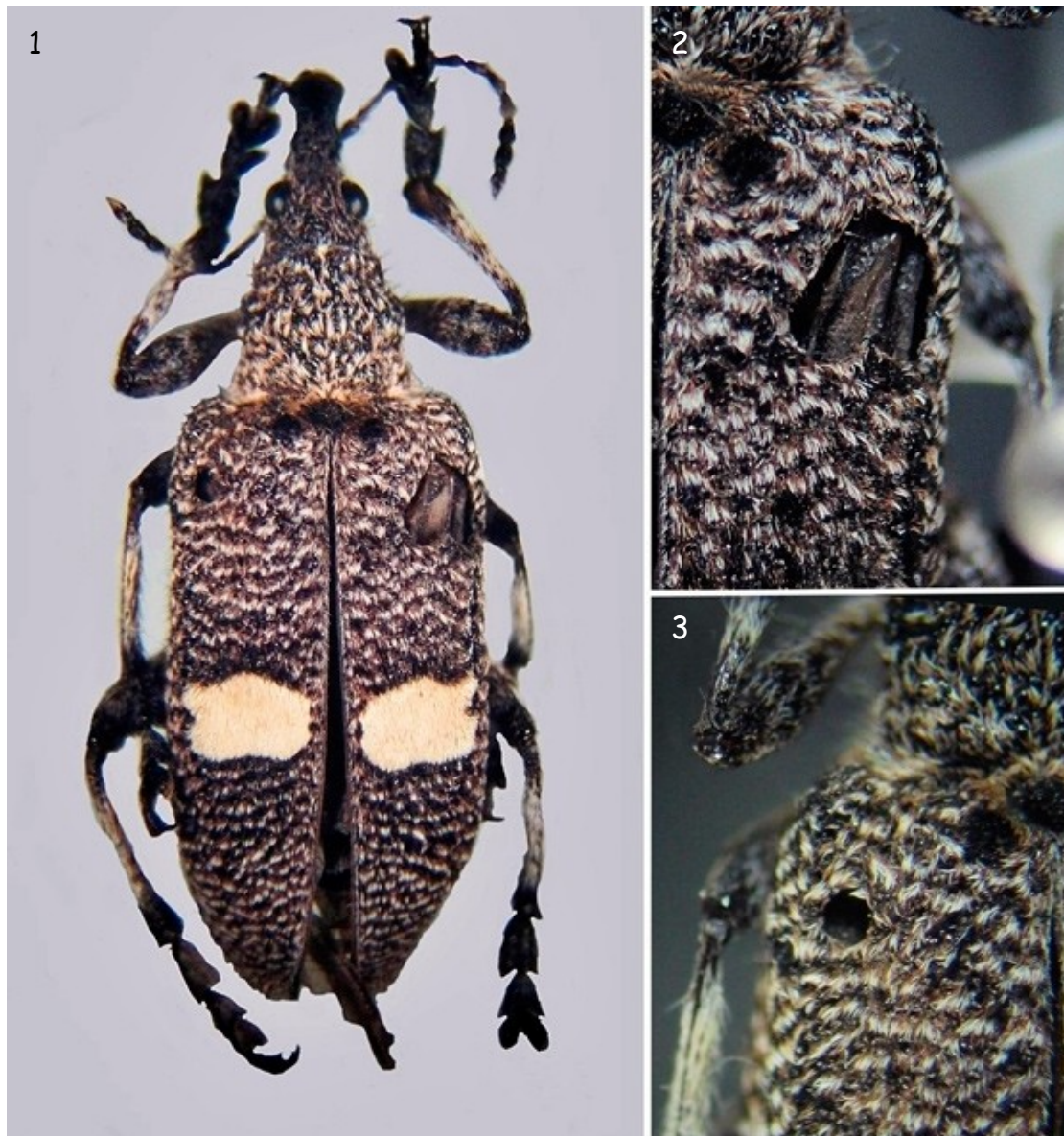
A Eduardo I. Faúndez por la revisión crítica del manuscrito y proporcionar parte de la bibliografía.

Literatura citada

Asiain, J. & Márquez, J. 2009. New teratological examples in Neotropical Staphylinidae (Insecta: Coleoptera), with a compilation of previous teratological records. *Revista Mexicana de Biodiversidad*, **80**: 129-139.

Balazuc, J. 1948. La Tératologie des Coléoptères, et expériences de transplantation chez *Tenebrio molitor* L. *Mémoires du Muséum National d'Histoire Naturelle, (Nouvelle série)*, París, **25**: 1-293.

- Balazuc, J. 1969. *Supplément à la tératologie des Coléoptères*. Redia, **51**: 39-111.
- Costa, C. 2000. Estado de conocimiento de los Coleoptera neotropicales, pp. 99-114. En: Martín-Piera, F.; Morrone, J.J. & Melic, A. (eds.). *Hacia un Proyecto CYTED para el Inventario y Estimación de la Diversidad Entomológica en Iberoamérica: PrIBES 2000*. Monografías Tercer Milenio. Vol. 1. Sociedad Entomológica Aragonesa. Zaragoza, España,
- Elgueta, M. & Marvaldi, A.E. 2006. Lista sistemática de las especies de Curculionoidea (Insecta: Coleoptera) presentes en Chile, con su sinonimia. *Boletín del Museo Nacional de Historia Natural*, **55**: 113-154.
- Ferreira, R.N. 2011. Contribuição para o estudo da teratologia dos insectos em Portugal. *Boletim da Sociedade Portuguesa de Entomologia*, **224**(VIII-10): 185-192.
- Gandhi, K.J.K. & Herms, D.A. 2008. Report on the largest known occurrence of morphological anomalies in ground beetles (Coleoptera: Carabidae). *The Coleopterist Bulletin*, **62**: 104-113.
- Huerta Martín, F. 2001. Descripción de cinco casos teratológicos en Coleoptera Scarabaeoidea. *Boletín de la Asociación española de Entomología*, **25**(1-2): 97-102.
- Lüer, A. 2015. Descripción de cinco teratologías elitrales en *Byrrhodes* (Coleoptera: Ptinidae) de Chile. *Boletín de la Sociedad Entomológica Aragonesa*, **57**: 390-392.
- Luna de Carvalho, E. 1994. Contribuição para o estudo da teratologia dos coleópteros de Portugal. (Insecta, Coleoptera). *Boletim da Sociedade Portuguesa de Entomologia*, **142**(V-10): 277-288.
- Metcalf, C.L. 1919. A malformed *Leptinotarsa decemlineata*. *Psyche*, **26**: 9-10.
- Negru, Ș. 1970. Observations sur quelques anomalies rencontrées chez les insectes. *Travaux du Muséum National d'Histoire Naturelle "Grigore Antipa"*, **10**: 159-165.
- Ortuño, V.M. 2000. Malformaciones en los coleópteros. *Investigación y Ciencia*, **290**: 40-41.
- Ortuño, V.M. & Hernández, J.M. 1993. Diversos casos teratológicos en Coleoptera. *Boletín de la Real Sociedad española de Historia Natural (Sección Biología)*, **89**: 163-179.
- Ortuño, V.M. & Peláez, L. 2004. Nuevos e interesantes casos de carábidos teratomorfos (Coleoptera, Adepaga, Carabidae). *Bulletin de la Société entomologique de France*, **109**(3): 251-256.
- Ortuño, V.M. & Ramos Abuín, J.A. 2008. Reflexiones sobre la teratología y descripción de cuatro teratosis apendiculares en Coleoptera. *Boletín de la Sociedad Entomológica Aragonesa*, **43**: 435-439.
- Peña, R. 2002. Diversos casos de trematoelitrías en *Ergates faber* (Linneo, 1761) (Coleoptera: Cerambycidae). *Boletín de la Sociedad Entomológica Aragonesa*, **31**: 226.
- Pérez D'Angello, V. 1967. Contribución a la entomoteratología. *Noticario Mensual del Museo Natural de Historia Natural*, **11**(129): 4 pp.
- Segers, R. 1987. A case of triophalmy and other teratological aberrations in Staphylinidae (Coleoptera). *Bulletin et Annales de la Société Royale Belge d'Entomologie*, **123**: 179-184.
- Vanin, S.A. 1976. Taxonomic revision of the South American Belidae (Coleoptera). *Arquivos de Zoologia*, **28**(1): 1-75.



Figs. 1-3. - Trematoelitría bilateral en *Dicordylus binotatus*. 1. - Ejemplar teratológico. 2. - Trematoelitría en élitro derecho. 3. - Trematoelitría en élitro izquierdo.