

## ARTIGO / ARTÍCULO / ARTICLE

### Descripción de una especie nueva del género *Depressaria* Haworth, 1811 (Lepidoptera: Depressariidae).

Javier Gastón<sup>1,3</sup> & Antonio Vives Moreno<sup>2</sup>

<sup>1</sup> Amboto, 7-4<sup>a</sup>-Dcha. E-48993 Getxo (Vizcaya, ESPAÑA / SPAIN). e-mail: f.jgaston@yahoo.es

<sup>2</sup> Cátedra de Entomología Agrícola. E.T.S. Ingenieros Agrónomos. Ciudad Universitaria. E-28080 Madrid (ESPAÑA / SPAIN).  
e-mail: avives@orange.es

<sup>3</sup> Autor para la correspondencia / Corresponding author

---

**Resumen:** Se describe una nueva especie, *Depressaria sarahae* Gastón & Vives, sp.n., de dos localidades del centro de la Península Ibérica, próxima a *Depressaria pimpinellae* Zeller, 1839.

**Palabras clave:** Lepidoptera, Depressariidae, *Depressaria sarahae*, nueva especie, Península Ibérica.

**Abstract:** Description of a new species of the genus *Depressaria* Haworth, 1811 (Lepidoptera: Depressariidae). A new species, *Depressaria sarahae* Gastón & Vives, sp. n., closely related to *Depressaria pimpinellae* Zeller, 1839, is described from two localities in the central Iberian Peninsula.

**Key words:** Lepidoptera, Depressariidae, *Depressaria sarahae*, new species, Iberian Peninsula.

---

**Recibido:** 17 de mayo de 2017

**Aceptado:** 20 de mayo de 2017

**Publicado on-line:** 24 de mayo de 2017

urn:lsid:zoobank.org:pub:9AE52202-4BD5-4A7F-866B-169E9D6DAA3A

## Introducción

---

Durante una revisión del material depositado en nuestras colecciones perteneciente a la familia Depressariidae Meyrick, 1883, se detectaron varios ejemplares que podían encuadrarse en el género *Depressaria* Haworth, 1811. Ante las dudas sobre su identidad, se procedió al montaje y preparación de sus estructuras genitales, resultando de dicho análisis una especie todavía no descrita próxima a *Depressaria pimpinellae* Zeller, 1839.

## Material y métodos

---

Los ejemplares se recolectaron con trampa de luz actínica, en diferentes biotopos del centro peninsular al sur de las provincias de Burgos y de Zaragoza. En todos los casos, el método utilizado para su identificación se ha basado fundamentalmente en el examen comparativo de los caracteres morfológicos externos y, sobre todo, en el análisis de las estructuras genitales de los ejemplares, para confirmar su identificación. Hemos utilizado los microscopios Leica DML y MZ12, así como el microscopio NIKON Eclipse E400 y las cámaras digitales NIKON D3100 y SONY a100 DSLR-A100K con objetivo AF 100 MACRO 1:2,8 (32) e, igualmente, para el retoque fotográfico hemos utilizado el programa de Adobe Photoshop®.

Abreviaturas: AV (Antonio Vives); JG (Javier Gastón); MNCN (Museo Nacional de Ciencias Naturales, Madrid, España).

## Resultados y discusión

### *Depressaria sarahae* Gastón & Vives, sp. n.

**Material estudiado:** Holotipo: 1♂, España, BURGOS, La Vid, 850 m, 9-X-1999, J. Gastón leg., depositado en la colección A. Vives / Museo Nacional de Ciencias Naturales en Madrid, España (prep. gen. 61518AV, tipo número 2773 MNCN). Paratipos 2♂♂: España, 1♂, BURGOS, La Vid, 850 m, 7-X-2000, J. Gastón leg. (prep. gen. 5714JG); 1♂, ZARAGOZA, Torralba de los Frailes, 1050 m, 17-VIII-1998, J. Gastón leg. (prep. gen. 5716JG), depositados en la colección J. Gastón, en Getxo, Vizcaya, España.

**Descripción:** Macho (Figs. 1-2). Envergadura 18 mm. Cabeza amarillenta; palpos labiales largos y curvados hacia arriba, amarillentos. Tórax recubierto de escamas amarillo pajizo. Antenas filiformes con la presencia de una serie de siete cerdas de color amarillo y extremo oscuro en el escapo. Las alas anteriores con el ápex muy redondeado, de color ocre oscuro con una serie de líneas más oscuras, casi negras, remarcando longitudinalmente la venación del ala. Las alas posteriores, de color crema claro, sin manchas apreciables.

Genitalia del macho (Fig. 3): Uncus poco marcado y prácticamente horizontal; el gnathos, con forma de piña. Las valvas presentan el pollex en forma de gancho curvado hacia el interior, su margen costal dispone de un proceso en forma de giba y el sacculus se remata en su parte externa con el clasper corto y acabado en forma de maza. La juxta es muy grande y piriforme. El saccus es corto y redondeado. El aedeagus es de forma troncocónica, puntiagudo en su extremo distal, presentando una destacada curvatura, disponiendo de un único cornutus en forma de gancho y situado en la parte central de la vesica (Fig. 3a).

Hembra: Desconocida.

**Biología:** La especie se encuentra en zonas de monte bajo con presencia de bosques de sabinas, encinas y quejigos. Se desconoce la planta nutricia.

**Distribución:** Hasta el momento conocida exclusivamente de España, concretamente al sur de la provincia de Burgos en la meseta norte, así como en las inmediaciones del río Piedra al sur de la provincia de Zaragoza y en su límite con la de Guadalajara (norte de la comarca de las Parameras de Molina) (Fig. 4).

**Nota:** Siguiendo a HANNEMANN (1953), esta especie es próxima a *Depressaria pimpinellae* Zeller, 1839 y, siguiendo a VIVES MORENO (2014), habría que ubicarla detrás de la especie de Zeller.

**Etimología:** Dedicamos esta especie a Sarah Gastón Robles, hija del primero de los autores y entusiasta colaboradora en todos los trabajos realizados por su progenitor.

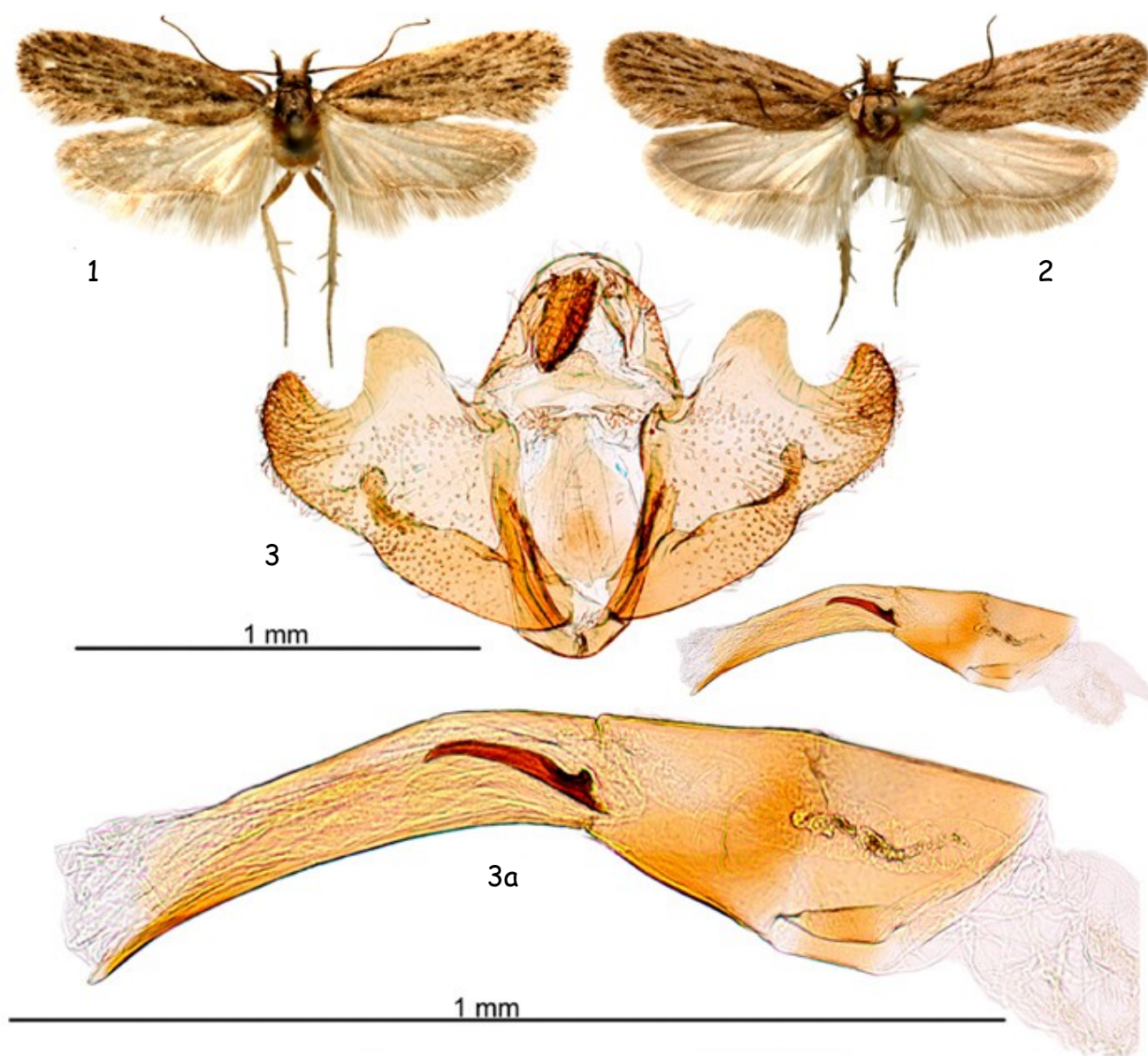
## Agradecimientos

No podemos terminar este trabajo sin agradecer la colaboración y la ayuda prestada por las siguientes personas e instituciones: a la Dra. Amparo Blay, conservadora de Entomología en el Museo Nacional de Ciencias Naturales (Madrid, España), que siempre ha estado dispuesta a ayudarnos en nuestras investigaciones en los fondos de esta Institución; al Dr. Alexander L. Lvovsky (Zoological Institute, San Petersburgo, Rusia), que siempre nos ha ayudado en nuestras consultas y a las Direcciones Generales de Medio Ambiente en las regiones de Aragón y Castilla y León, por la concesión de los correspondientes documentos, que nos han permitido realizar nuestras prospecciones y capturas del material en las diferentes provincias españolas.

## Bibliografía

HANNEMANN, H.J. 1953. Natürliche Gruppierung der Europäischen Arten der Gattung *Depressaria* s.l. (Lep. Oecoph.). *Mitteilungen aus dem Zoologischen Museum für Naturkunde in Berlin*, 29: 269-373.

VIVES MORENO, A. 2014. *Catálogo sistemático y sinónimo de los Lepidoptera de la Península Ibérica, de Ceuta, de Melilla y de las islas Azores, Baleares, Canarias, Madeira y Salvajes (Insecta: Lepidoptera)*: 1184 pp. Suplemento a SHILAP Revista de lepidopterología, Improitalia, Madrid.



**Figs. 1-3.** - *Depressaria sarahae* Gastón & Vives, sp. n. 1.- Holotipo, ♂. 2.- Paratipo ♂. 3.- Andropigio del holotipo, prep. gen. 61518AV, tipo número 2773 MNCN. 3a.- Detalle del aedeagus.



Fig. 4.- Mapa de distribución en la Península Ibérica de *Depressaria sarahae* Gastón & Vives, sp. n. Los círculos indican las localidades de donde se ha citado la nueva especie.