



## **RELACIONES ENTRE CREATIVIDAD Y PERSONALIDAD EN VARONES Y MUJERES DE EDUCACIÓN PRIMARIA, SECUNDARIA, UNIVERSITARIA Y ADULTOS**

**Natalia Sánchez Sánchez**

Centro Universitario Villanueva  
Departamento de Psicopedagogía  
C/ Costa Brava, 2. 28034 Madrid  
Barrio de Mirasierra  
Telf: (+34) 91 734 04 13  
Fax: (+34) 91 734 03 11  
nsanchez@villanueva.edu

### RESUMEN:

El objetivo fundamental de este trabajo ha sido analizar las relaciones entre la creatividad y personalidad en una muestra de 85 sujetos de ambos sexos y de edades comprendidas entre los 8 años y los adultos. Para la evaluación de la personalidad se han utilizado las pruebas BFQ – NA para los niños y el NEO PI para los adultos. Para medir la Creatividad se han utilizado la PIC – N, PIC – J y PIC – A.

Los resultados indican que efectivamente, existen relaciones entre la creatividad y la personalidad, sobre todo los niños, que se encuentran en la etapa de desarrollo. En cuanto a la edad, existe una evolución no lineal, caracterizándose cada edad por una variable de creatividad: Los niños tienen una expresión de ideas más fluida, los jóvenes un pensamiento más flexible y los adultos unas ideas más originales. Por último, con respecto al sexo, se han encontrado diferencias, si bien éstas diferencias están mediatizadas por la edad, en general las mujeres resultan más creativas que los varones, aunque no en todas las edades.

### ABSTRACT:

The main target of this study has been to analyze the relationships between creativity and personality in a sample of 85 subjects, males and females, children, adolescents and adults. For evaluating personality we have used the BFQ-NA test for children and the NEO PI for adults. To measure creativity the PIC-N, PIC-J and PIC-A were employed.

Our results indicate that there are relationships between creativity and personality in children who are in a development stage. Also, our results indicate that the relationship found between age and creativity seems not to be lineal, sine in each of the stages studied there is a different factor of creativity that outstands: children express the ideas fluently, adolescents are more flexible, and adults have more

**RELACIONES ENTRE CREATIVIDAD Y PERSONALIDAD EN VARONES Y MUJERES DE EDUCACION PRIMARIA, SECUNDARIA, UNIVERSITARIA Y ADULTOS**

original ideas. Finally, we have also found differences in creativity between the sexes: women have higher creativity scores than men, but not in all ages.

**Palabras Clave:** Creatividad, Personalidad, Género, Primaria, Secundaria y adultos

**Key Words:** Creativity, Personality, Gender, Elementary, High School, adults

**INTRODUCCIÓN:**

El objetivo general de la investigación es estudiar si las personas creativas presentan determinadas características en su personalidad. Asimismo, se pretende estudiar si existen diferencias en la creatividad, dependiendo de la edad y del sexo de los sujetos. Para ello, se han realizado dos tipos de estudios: un estudio correlacional sobre la relación entre las dos variables generales de la investigación la creatividad y la personalidad y un estudio diferencial en el que se analizan las diferencias de la creatividad en función de dos variables generales que son la edad y el sexo.

Diversos estudios (Cattel, 1972, Maslow, 1991, Pirtó, 2004, Runco, 2007, Sánchez Manzano, 1990, Sternberg y Lubart 1997) han analizado la posible relación entre personalidad y creatividad. Por ejemplo, Artola y Hueso (2006), basándose en estos estudios, recogen una serie de factores que pueden caracterizar la personalidad de las personas creativas: la espontaneidad, la falta de miedo al fracaso, la empatía, la motivación intrínseca, la falta de temor a arriesgarse, la curiosidad, la disposición a jugar con las ideas, la introversión y la ingenuidad.

Szobiová (2006) analizó la relación entre la creatividad y los cinco factores del “modelo de los cinco grandes” en adolescentes, elaborando un perfil de la personalidad creativa. Así mismo encontró diferencias significativas entre niños y niñas en los factores de apertura y neuroticismo.

Así mismo Yangang y Zhengxue (2005) analizaron el desarrollo de la personalidad creativa en niños y adolescentes. Sus resultados indican que existen distintos estadios en el desarrollo de la personalidad creativa. Las niñas obtuvieron puntuaciones más elevadas en imaginación y capacidad de asumir riesgos. Además, encontraron un importante declive de la personalidad creativa al final de la adolescencia. Otros estudios (Matud, Bethancourt, Ibañez, López, Rodríguez y Grande (2006) encontraron relaciones entre creatividad y locus de control.

Barrantes-Vidal, Caparrós y Obiols (1999) examinaron las características de la personalidad creativa de varones y mujeres pre universitarios, encontrando diferencias en las características de ambos grupos.

**HIPÓTESIS:**

En este estudio planteamos una primera hipótesis que supone la existencia de una relación entre algunas medidas de la creatividad (fluidez, flexibilidad y originalidad) y algunas variables de personalidad. En concreto se esperan correlaciones positivas entre las medidas de creatividad y las puntuaciones en la escala de apertura mental medidas en las pruebas de personalidad BFQ NA y NEO PI. Se espera asimismo que algunas otras variables de personalidad, relacionadas con la motivación al logro y la motivación intrínseca, correlacionen positivamente con las medidas de creatividad.

Por otra parte, se espera encontrar diferencias en las medidas de creatividad fluidez, flexibilidad y originalidad en función de la edad de los sujetos y del sexo de los mismos.



## PSICOLOGÍA POSITIVA Y SUS DIFICULTADES

### MÉTODO:

#### Participantes o sujetos:

Para la realización de esta investigación, se ha solicitado la colaboración de 85 sujetos de ambos sexos y de diferentes edades y ocupaciones: 24 sujetos de 9 y 10 años, a los que se les ha aplicado la PIC – N ( 15 niñas y 9 niños); 27 participantes de entre 15 y 18 años, a los que se les ha aplicado la PIC – J ( 18 chicas y 9 chicos ) y 34 participantes adultos universitarios y profesionales , a los que se les ha aplicado la PIC – A ( 25 mujeres y 9 varones).

#### Instrumentos:

Para la evaluación de la creatividad se utilizaron las tres versiones de la prueba PIC: la PIC-N (2004) para alumnos de 8 a 12 años, la PIC-J (2008) para alumnos de 13 a 17 años y la PIC-A (en prensa), para alumnos mayores de 18 años y adultos. La PIC es una prueba de creatividad diseñada específicamente para población española que ha demostrado buenas propiedades psicométricas (Artola y Barraca, 2004).

La PIC mide la creatividad evaluando el uso que los sujetos hacen de su imaginación en cuatro tareas distintas, que hemos llamado “juegos” para evitar la sensación, por parte de los sujetos, de ser evaluados. Los tres primeros juegos evalúan la creatividad verbal y el cuarto la creatividad gráfica.

**El juego 1**, consta de una lámina en la que aparece una situación aparentemente neutra, los sujetos tendrán que escribir todo aquello que pudiera estar ocurriendo en la escena y así poner en juego la capacidad para producir ideas, la fluidez narrativa y la flexibilidad de pensamiento.

**El juego 2** hace referencia a los usos posibles de un objeto. Es una adaptación del test de Guilford (1950) “usos de un ladrillo”, Con este juego se evalúa la capacidad de pensar de forma poco convencional, de liberar su espíritu y la capacidad de redefinición de problemas, considerada por los expertos como uno de los factores más importantes del pensamiento creativo.

**El juego 3**, que consiste en el planteamiento de una situación inverosímil. El fin de esta prueba es evaluar el aspecto fantasioso de la imaginación, la facilidad para manejar ideas poco convencionales y, sobre todo, la capacidad de penetración en los problemas.

**El Juego 4**, se trata de una prueba de imaginación gráfica inspirada en algunos ítems similares del test de Torrance. Se presentan cuatro dibujos formados por unos trazos que en sí no representan nada. Éstos deben ser terminados por los sujetos de la forma que a ellos les parezca que forman un dibujo interesante y ponerles un título a cada uno. Mediante esta prueba el sujeto demuestra su originalidad, su capacidad de elaboración de detalles y su fluidez de pensamiento para crear dibujos que nadie haya creado antes.

La PIC permite obtener una puntuación global de creatividad, una puntuación de creatividad verbal y una puntuación de creatividad gráfica. Así mismo permite obtener puntuaciones de distintos factores del pensamiento divergente: fluidez, flexibilidad, originalidad, elaboración, título y detalles especiales.

Para la medida de la personalidad se han utilizado dos cuestionarios dependiendo de la edad. Para la evaluación de la personalidad de los niños, se ha utilizado la prueba **BFQ – NA**, (G. V. Caprara, C. Barbaranelli, L. Borgogni, 1995) que representa la adaptación del modelo de los Cinco Grandes de la personalidad para niños y adolescentes. Esta prueba permite obtener puntuaciones de 5 dimensiones: conciencia, apertura, extraversión, amabilidad e inestabilidad emocional. Para la evaluación de la personalidad en los jóvenes y adultos, hemos utilizado el **NEO PI – R**, (Costa y McCrae, 2002), y que evalúa cinco factores: Neuroticismo, Extraversión, Apertura a la experiencia, Amabilidad y Responsabilidad.

### RESULTADOS:

A continuación, en las tablas 1, 2 y 3 se muestran los resultados del análisis realizado para el estudio de la primera hipótesis en la que analizamos las relaciones existentes entre las medidas de creatividad y las variables de personalidad del modelo de los “5 grandes”:



**RELACIONES ENTRE CREATIVIDAD Y PERSONALIDAD EN VARONES Y MUJERES DE EDUCACION PRIMARIA, SECUNDARIA, UNIVERSITARIA Y ADULTOS**

Tabla 1

**Correlaciones entre medidas de creatividad y personalidad en niños  
 N=24**

	Fluidez	Flexibilidad	Originalidad	Creatividad Narrativa	Creatividad Gráfica	Creatividad Total
Conciencia	,415(*)	,647(**)	0,25	,444(*)	-0,076	0,329
p	0,044	0,001	0,238	0,03	0,724	0,117
Apertura	,450(*)	,504(*)	0,056	0,366	-0,097	0,209
p	0,027	0,012	0,796	0,078	0,65	0,326
Extraversión	0,276	0,387	0,068	0,248	0,131	0,273
p	0,191	0,062	0,752	0,243	0,541	0,198
Amabilidad	0,163	0,366	0,17	0,218	0,036	0,186
p	0,446	0,079	0,426	0,306	0,866	0,385
Inestabilidad Emocional	0,091	0,014	0,042	0,051	-0,044	-0,039
p	0,673	0,947	0,844	0,813	0,838	0,855

Tabla 2

**Correlaciones entre medidas de creatividad y personalidad en jóvenes  
 N=27**

	Fluidez	Flexibilidad	Originalidad	Creatividad Narrativa	Creatividad Gráfica	Creatividad Total
Neuroticismo	-0,199	-0,294	-0,102	-0,202	-0,199	-0,201
p	0,32	0,136	0,612	0,312	0,32	0,314
Extraversión	0,028	-0,085	0,05	0,011	0,077	-0,105
p	0,891	0,672	0,805	0,956	0,704	0,604
Apertura	-0,165	0,009	0,011	-0,088	0,254	0,055
p	0,409	0,963	0,958	0,664	0,201	0,784
Amabilidad	0,153	0,092	0,261	0,205	0,11	0,311
p	0,446	0,649	0,188	0,305	0,585	0,114
Responsabilidad	-0,04	-0,063	-0,212	-0,087	-0,051	-0,051
p	0,843	0,754	0,289	0,667	0,801	0,8



PSICOLOGÍA POSITIVA Y SUS DIFICULTADES

Tabla 3

**Correlaciones entre medidas de creatividad y personalidad en adultos**

N=34

	Fluidez		Originalidad	Creatividad	Creatividad	Creatividad
	Narrativa	Flexibilidad		Narrativa	Grafica	Total
Neuroticismo	0,189	0,063	0,171	0,039	-0,211	0,123
p	0,285	0,725	0,334	0,825	0,232	0,487
Extraversión	0,063	-0,159	-0,117	-0,297	-0,114	-0,115
p	0,724	0,368	0,511	0,088	0,519	0,517
Apertura	0,176	0,143	0,297	0,111	0,098	0,214
p	0,32	0,42	0,088	0,53	0,582	0,225
Amabilidad	-0,044	-0,097	-0,105	-0,172	0,134	-0,068
p	0,803	0,583	0,553	0,33	0,451	0,704
Responsabilidad	0,216	0,261	0,218	0,274	-0,167	0,273
p	0,22	0,135	0,216	0,117	0,344	0,118

En las tablas 4 y 5 se muestran los resultados obtenidos al correlacionar las variables de creatividad con los factores de personalidad contemplados explícitamente en nuestra hipótesis.

Tabla 4

**Correlaciones entre otros factores de personalidad y creatividad en adultos**

N=34

	Fluidez	Flexibilidad	Originalidad	Creatividad	Creatividad
				Grafica	Total
Apertura	0,176	0,143	0,297	0,098	0,214
p	0,32	0,42	0,088	0,582	0,225
Necesidad de logro	,417(*)	,384(*)	,366(*)	-0,092	,416(*)
p	0,014	0,025	0,033	0,604	0,014
Autodisciplina	0,092	0,089	0,127	0,041	0,174
p	0,606	0,617	0,475	0,818	0,325



**RELACIONES ENTRE CREATIVIDAD Y PERSONALIDAD EN VARONES Y MUJERES DE EDUCACION PRIMARIA, SECUNDARIA, UNIVERSITARIA Y ADULTOS**

Tabla 5

Correlaciones entre otros factores de personalidad y creatividad en jóvenes

N=27

	Fluidez	Flexibilidad	Originalidad	Creatividad Narrativa	Creatividad Grafica	Creatividad Total
Autodisciplina	-0,205	-0,247	-0,372	-0,267	-0,011	-0,254
p	0,305	0,215	0,056	0,179	0,955	0,202
Necesidad de logro	0,25	0,263	0,167	0,239	-0,15	0,173
p	0,209	0,186	0,404	0,23	0,454	0,388
Apertura	-0,165	0,009	0,011	-0,088	0,254	0,055
p	0,409	0,963	0,958	0,664	0,201	0,784

Para comprobar la siguiente hipótesis, se han analizado las diferencias entre las medias de creatividad en los distintos factores del pensamiento divergente obtenidas por los sujetos de distintas edades empleando como estadístico la T de Student (ver tablas 6, 7, 8 y gráficos 1, 2 y 3)

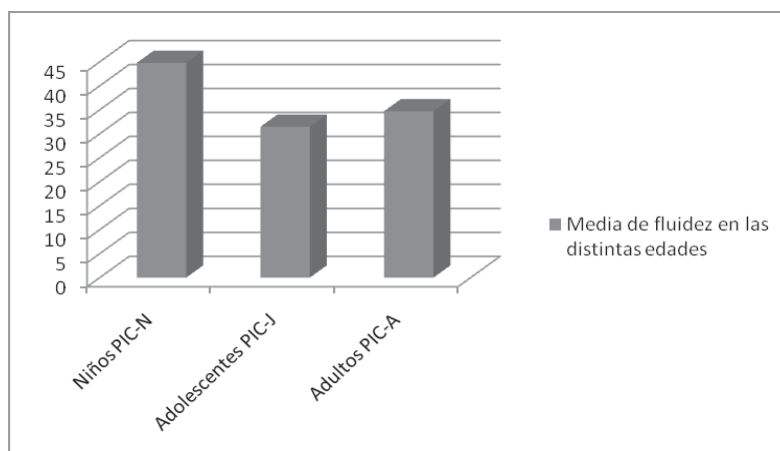
Así mismo se ha calculado la correlación entre edad y las diferentes medidas de creatividad (ver tabla 9 y gráfico 4):

Tabla 6

Media, desviación típica y error media para la fluidez en las distintas edades

	N	Media	Desviación típ.	Error típ. de la media
Niños PIC-N	24	44,7917	14,5721	2,97452
Adolescentes PIC-J	28	31,4643	23,88628	4,51408
Adultos PIC-A	34	34,7059	16,43265	2,81818

Gráfico 1



t= 15.06; p<0.00\*\*  
 t= 6.97; p<0.00\*\*  
 t= 12.315; p<0.00\*\*

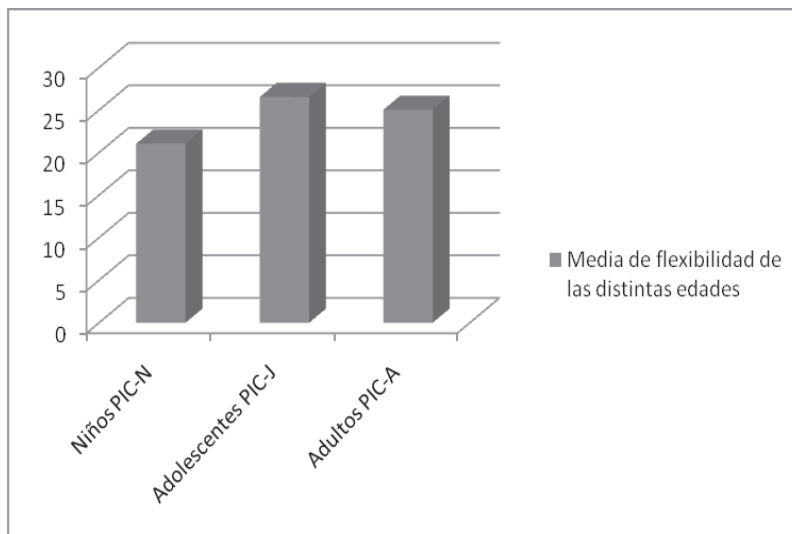


PSICOLOGÍA POSITIVA Y SUS DIFICULTADES

Tabla 7

Media, desviación típica y error media para la flexibilidad en las distintas edades				
	N	Media	Desviación típ.	Error típ. de la media
Niños PIC-N	24	21,0417	3,93953	0,80415
Adolescentes PIC-J	28	26,5357	7,18271	1,3574
Adultos PIC-A	34	25,0294	6,86884	1,178

Gráfico 2



t= 26.166; p<0.00\*\*  
 t= 19.549; p<0.00\*\*  
 t= 21.247; p<0.00\*\*

Tabla 8

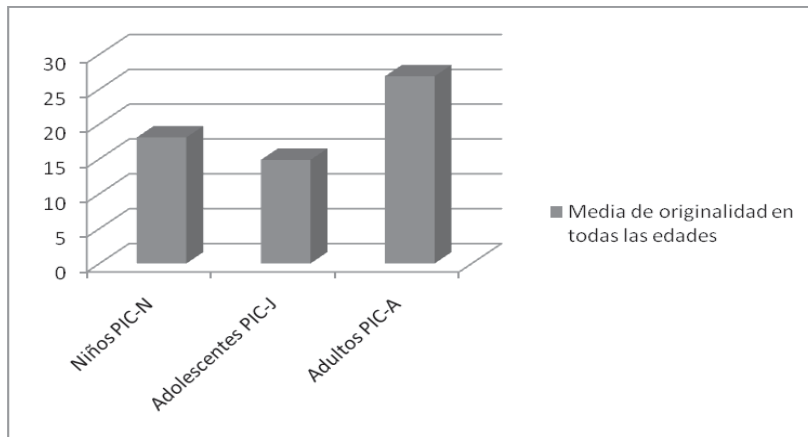
Media, desviación típica y error media para la originalidad en las distintas edades				
	N	Media	Desviación típ.	Error típ. de la media
Niños PIC-N	24	18,0833	9,85952	2,01257
Adolescentes PIC-J	28	14,8571	10,18973	1,92568
Adultos PIC-A	34	26,8529	16,47244	2,825





**RELACIONES ENTRE CREATIVIDAD Y PERSONALIDAD EN VARONES Y MUJERES DE EDUCACION PRIMARIA, SECUNDARIA, UNIVERSITARIA Y ADULTOS**

**Gráfico 3**



t= 8.985; p<0.00\*\*  
 t= 7.715; p<0.00\*\*  
 t= 9.505; p<0.00\*\*

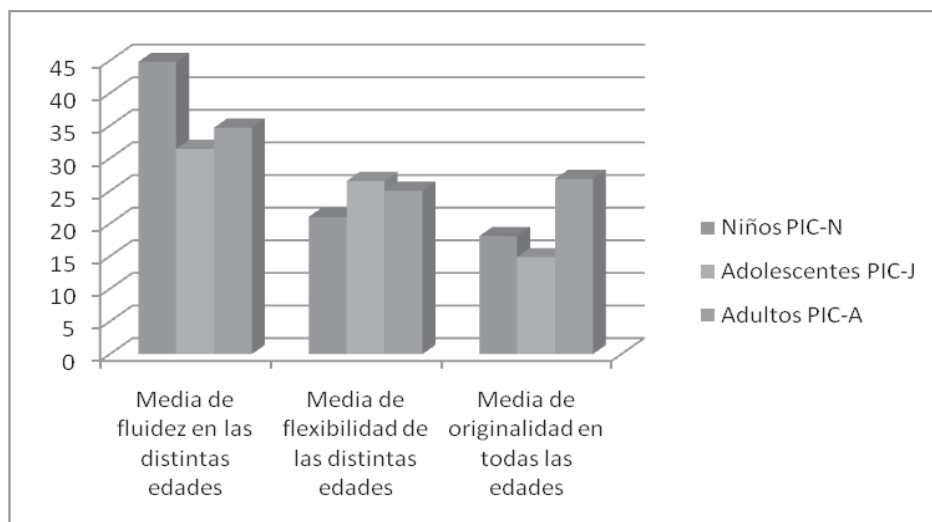
**Tabla 9**

**Correlaciones entre edad y puntuaciones de creatividad, fluidez, flexibilidad y originalidad**

*N* = 86

	Creatividad verbal	Creatividad gráfica	Creatividad total	Originalidad	Fluidez	Flexibilidad
<b>Edad</b>	-0.094	-0.453**	-0.186	0.152	0.591**	0.635**
<b>p</b>	<b>0.387</b>	<b>0.00</b>	<b>0.086</b>	<b>0.161</b>	<b>0.00</b>	<b>0.000</b>

**Gráfico 4**



Por último, se ha realizado un análisis para comprobar si existen diferencias en las medias de creatividad entre sexos (ver tabla 10, ver gráfico 5)



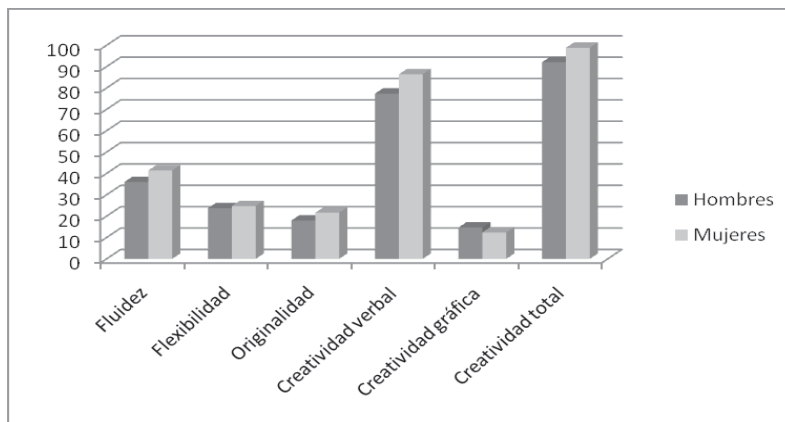


PSICOLOGÍA POSITIVA Y SUS DIFICULTADES

Tabla 10

Media, desviación típica y error de la media para creatividad, fluidez y originalidad en todas las edades					
	Sexo de los sujetos	N	Media	Desviación típ.	Error típ. de la media
Fluidez	Hombres	27	36	15,08948	2,90397
	Mujeres	59	41,4068	17,48903	2,27688
Flexibilidad	Hombres	27	23,7407	5,02756	0,96755
	Mujeres	59	24,7119	7,24462	0,94317
Originalidad	Hombres	27	18	11,55588	2,22393
	Mujeres	59	21,6441	14,78555	1,92491
Creatividad verbal	Hombres	27	77,3704	25,9024	4,98492
	Mujeres	59	86,4237	34,14129	4,44482
Creatividad gráfica	Hombres	27	14,7037	8,93056	1,71869
	Mujeres	59	12,4068	5,95998	0,77592
Creatividad total	Hombres	27	92,0741	29,34926	5,64827
	Mujeres	59	98,8305	34,99466	4,55592

Gráfico 5



F=1.976; p= 0.164  
 F=3.259; p= 0.075  
 F=0.768; p= 0.383  
 F=3.257; p= 0.075  
 F=1.115; p= 0.294  
 F=1.587; p= 0.211

También hemos analizado cada grupo de edad por separado. (ver tablas 11, 12 y 13, ver gráfico 6, 7 y 8).

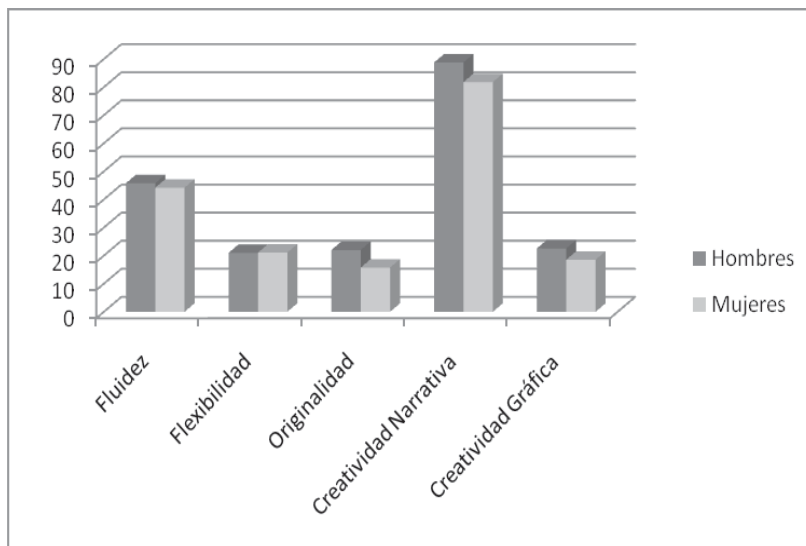


**RELACIONES ENTRE CREATIVIDAD Y PERSONALIDAD EN VARONES Y MUJERES DE EDUCACION PRIMARIA, SECUNDARIA, UNIVERSITARIA Y ADULTOS**

Tabla 11

Media, desviación típica y error de la media para creatividad, fluidez y originalidad en los niños					
	Sexo de los sujetos	N	Media	Desviación típ.	Error tip. de la media
Fluidez	Hombres	9	45,7778	19,55619	6,51873
	Mujeres	15	44,2	11,37164	2,93615
Flexibilidad	Hombres	9	21	4,06202	1,35401
	Mujeres	15	21,0667	4,00832	1,03494
Originalidad	Hombres	9	22	11,73669	3,91223
	Mujeres	15	15,7333	8,07524	2,08502
Creatividad Narrativa	Hombres	9	88,7778	32,08106	10,69369
	Mujeres	15	81,8	21,12953	5,45562
Creatividad Gráfica	Hombres	9	22,5556	10,6432	3,54773
	Mujeres	15	18,5333	5,39665	1,39341

Gráfico 6



F=4.208; p= 0.052  
 F=0.010; p= 0.919  
 F=1.548; p= 0.226  
 F=2.558; p= 0.124  
 F=4.530; p= 0.045\*\*

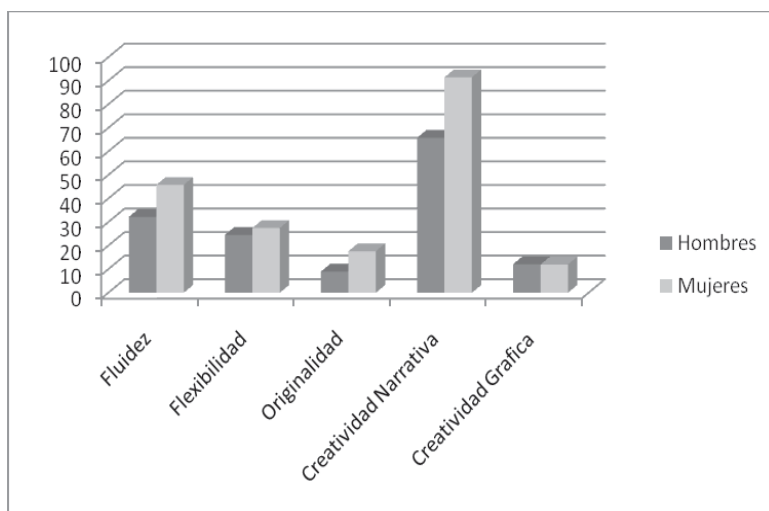


PSICOLOGÍA POSITIVA Y SUS DIFICULTADES

Tabla 12

Media, desviación típica y error de la media para creatividad, fluidez y originalidad en los jóvenes					
	Sexo de los sujetos	N	Media	Desviación típ.	Error típ. de la media
Fluidez	Hombres	9	32,2222	6,03692	2,01231
	Mujeres	19	45,7895	20,32672	4,66327
Flexibilidad	Hombres	9	24,5556	5,10174	1,70058
	Mujeres	19	27,4737	7,93283	1,81992
Originalidad	Hombres	9	9	3,77492	1,25831
	Mujeres	19	17,6316	11,14157	2,55605
Creatividad Narrativa	Hombres	9	65,7778	13,24554	4,41518
	Mujeres	19	91,4737	37,42306	8,58544
Creatividad Grafica	Hombres	9	12,1111	3,9826	1,32753
	Mujeres	19	12	4,76095	1,09224

Gráfico 7



F=16.607; p < 0.00\*\*  
 F=2.566; p = 0.121  
 F=8.201; p = 0.008\*\*  
 F=8.984; p = 0.006\*\*  
 F=0.194; p = 0.663

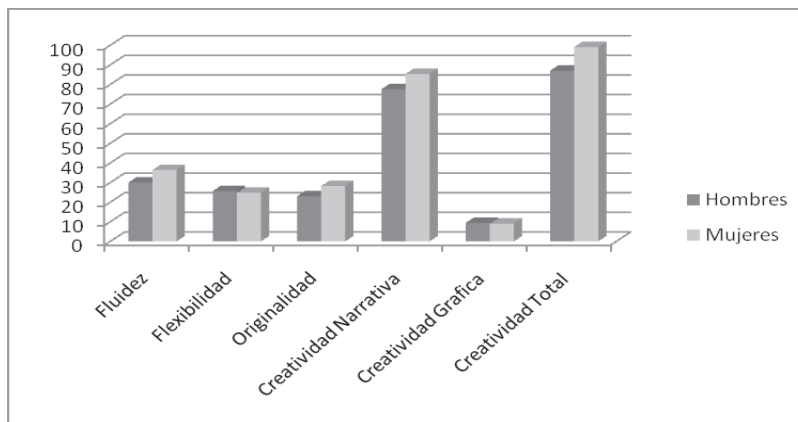


**RELACIONES ENTRE CREATIVIDAD Y PERSONALIDAD EN VARONES Y MUJERES DE EDUCACION PRIMARIA, SECUNDARIA, UNIVERSITARIA Y ADULTOS**

Tabla 13

Media, desviación típica y error de la media para creatividad, fluidez y originalidad en adultos					
	Sexo de los sujetos	N	Media	Desviación típ.	Error típ. de la media
Fluidez	Hombres	9	30	12,52996	4,17665
	Mujeres	25	36,4	17,54043	3,50809
Flexibilidad	Hombres	9	25,6667	5,12348	1,70783
	Mujeres	25	24,8	7,47774	1,49555
Originalidad	Hombres	9	23	12,03121	4,0104
	Mujeres	25	28,24	17,81217	3,56243
Creatividad Narrativa	Hombres	9	77,5556	26,04377	8,68126
	Mujeres	25	85,36	38,35892	7,67178
Creatividad Grafica	Hombres	9	9,4444	4,69338	1,56446
	Mujeres	25	9,04	4,05668	0,81134
Creatividad Total	Hombres	9	87	28,51754	9,50585
	Mujeres	25	99,04	36,54618	7,30924

Gráfico 8



F=1.433; p = 0.24  
 F=0.815; p = 0.373  
 F=2.107; p = 0.156  
 F=1.391; p = 0.247

**DISCUSIÓN DE RESULTADOS:**

De acuerdo con nuestra primera hipótesis, se esperaba encontrar una correlación positiva y significativa entre algunas medidas de creatividad y medidas de personalidad: en concreto con las puntuaciones en la escala de apertura del NEO-PI y BFQ NA y en especial con algunos otros rasgos de personalidad como la necesidad de logro y la autodisciplina, ligada a la motivación intrínseca.

Los resultados obtenidos en el análisis correlacional realizado, muestran que, en efecto, la apertura correlaciona significativamente con las medidas de fluidez y flexibilidad, pero no ocurre así con la originalidad con la que las correlaciones obtenidas han resultado bajas y no significativas (ver tabla 1). Además las correlaciones obtenidas sólo han resultado significativas en las edades de 9 y 10 años, porque entre los adultos y los jóvenes no han alcanzado valores de significatividad (ver tablas 2 y 3).



## PSICOLOGÍA POSITIVA Y SUS DIFICULTADES

Curiosamente, en los niños se observa asimismo una correlación significativa no esperada entre fluidez, flexibilidad y creatividad narrativa y el factor de personalidad "conciencia" evaluado a través del BFQ – NA. Esto podría indicar que aquellos niños que se caracterizan por su tesón y minuciosidad a la hora de realizar las tareas, muestran una mayor tendencia a dar un mayor número de soluciones ante un problema, sobre todo en el plano narrativo.

En cuanto a la necesidad de logro, se observa que esta variable de personalidad correlaciona positivamente con los tres factores de creatividad fluidez, flexibilidad y originalidad (ver tabla 4), así como con la puntuación global de creatividad, aunque estas correlaciones han sido obtenidas tan sólo en el grupo de adultos, difiriendo así con los grupos de jóvenes en los cuales se han obtenido unas correlaciones muy bajas y no significativas (ver tabla 5). No ocurre así, sin embargo, con la autodisciplina, ligada a la motivación intrínseca, en la que no se han encontrado correlaciones significativas entre ésta y los factores de creatividad en la muestra global analizada (ver tablas 4 y 5), aunque sí, como ya hemos comentado, en los niños con el factor conciencia del BFQ – NA que parece guardar mucha relación con la autodisciplina.

Por otra parte, se observa que las correlaciones entre medidas de personalidad y creatividad sólo se dan cuando se trata de la creatividad narrativa, pero en ningún caso en lo que respecta a la creatividad gráfica. (ver tablas 1, 2 y 3).

En cuanto a si estas relaciones entre creatividad y personalidad se dan en todas las edades analizadas, los resultados no confirman esta hipótesis ya que se observa que dichas correlaciones difieren en función de la edad. Según nuestros datos parece que los factores de personalidad guardan especial relación con la creatividad en el caso de los niños y algo en los adultos, pero apenas influyen en el caso de los jóvenes.

Si comparamos nuestros datos con lo encontrado en otros estudios, vemos que Barron (1957), afirma que las personas adultas más originales son aquellas que se caracterizan por ser más flexibles y abiertas, no coincidiendo así con nuestra investigación, en la que hemos hallado que la apertura no es uno de los rasgos principales de las personas adultas más originales, pero sí lo es en el grupo de los niños. La característica principal de los adultos creativos es la necesidad de logro, y no tanto la apertura o la autodisciplina, tomándola asociada a la motivación interna. Nuestros resultados coinciden así, al menos parcialmente, con lo apuntado por Piirto (2004) y Sternberg y Lubart (1997), que consideran que en el desarrollo del niño, uno de los factores claves para que la creatividad se desarrolle son algunas características de personalidad.

Por otra parte, los resultados de nuestro estudio, no confirman lo hallado por Sánchez Manzano (1990), que encontró cierta evidencia de que los extrovertidos suelen puntuar más alto en fluidez; ni tampoco con los de Cattell (1972) que afirma, por el contrario, que la creatividad es más propia de los sujetos introvertidos. En nuestro caso, la dimensión extraversión / introversión no parece ser relevante en relación con la creatividad. Estos resultados contradictorios sugieren la necesidad de seguir investigando con muestras amplias.

Nuestros resultados no coinciden tampoco con los estudios de Maslow (1991), que afirmaba que las personas motivadas eran más creativas y los de Gurseli, Kaufman y Agars (2007), que recogían en su estudio que, a medida que las personas crecen, se hacen más creativas al aumentar la motivación intrínseca.

En lo que respecta a las variaciones de la creatividad en función de la edad, los análisis obtenidos muestran que sí existen diferencias en las medidas de creatividad en función de la edad, Así, analizando las medias se puede mostrar que, en efecto:

- Los niños puntúan más alto en fluidez que los demás grupos, siendo estas diferencias entre grupos significativas (tabla 6) ver gráfico 1). Lo cual indica que cuando se enfrentan a un problema, a los niños se les ocurren más soluciones posibles a la hora de resolverlo.

**RELACIONES ENTRE CREATIVIDAD Y PERSONALIDAD EN VARONES Y MUJERES DE EDUCACION PRIMARIA, SECUNDARIA, UNIVERSITARIA Y ADULTOS**

- Los jóvenes, seguidos de los adultos, obtienen puntuaciones significativamente más altas en flexibilidad de pensamiento (ver tabla 7 y gráfico 2). Lo cual indica que las soluciones que proponen a la hora de resolver un problema suelen ser variadas y diversas.

- Los adultos puntúan significativamente más alto que ningún grupo en originalidad narrativa (ver tabla 8 y gráfico 3). Lo cual indica que son los adultos los que ofrecen soluciones estadísticamente menos frecuentes o diferentes a las que ofrecen los demás sujetos.

Por tanto, parece que los distintos componentes de la creatividad (fluidez, flexibilidad y originalidad), se desarrollan siguiendo un ritmo evolutivo distinto.

En lo que respecta a las puntuaciones globales de creatividad, si analizamos la correlaciones entre edad y creatividad considerando toda la muestra, podemos observar que, al aumentar la edad disminuyen significativamente algunas formas de creatividad: en concreto la creatividad gráfica, mientras que la capacidad de flexibilidad y fluidez o de aportar muchas soluciones ante un problema, parecen aumentar con la edad (ver tabla 9). Todos estos resultados pueden observarse gráficamente en el gráfico 4.

En general nuestros datos difieren algo de los postulados por otros autores como los ya citados Gurseli, Kaufman y Agars (2007), que postulan un descenso de los niveles de creatividad a medida que crecen las personas. De acuerdo con nuestros datos, la relación entre creatividad y edad no parece ser lineal, alcanzándose los mayores niveles en edades inferiores, un importante declive en la adolescencia y una recuperación al final de la misma (gráfico 4). Ante estos resultados, se puede alegar la posible falta de empeño del grupo adolescente a la hora de hacer las pruebas de imaginación creativa, añadiéndose a la desmotivación que conlleva como característica general la etapa adolescente.

Lo hallado si coincide con lo encontrado por Duarte (1998), que igualmente encuentra que la originalidad es una característica más presente en los sujetos adultos o de educación superior, mientras que en la educación básica predomina la fluidez y en la media la flexibilidad.

En lo que respecta a la tercera hipótesis se esperaba que pudieran observarse diferencias en las variables de creatividad en función del sexo de los sujetos y, en concreto que las mujeres puntuaran de forma más elevada en fluidez y flexibilidad, mientras que los varones puntuarían más alto en originalidad. De nuevo, los resultados muestran que sí existen algunas ligeras diferencias en la creatividad en función del sexo.

En concreto, las mujeres puntúan ligeramente más alto en fluidez, originalidad, creatividad verbal y creatividad total, mientras que los varones obtienen puntuaciones más elevadas en creatividad gráfica y flexibilidad, no obstante, en ninguno de los casos estas diferencias entre hombres y mujeres alcanzan niveles de significatividad (ver tabla 10, ver gráfico 5), posiblemente debido al pequeño tamaño de las muestras utilizadas.

Diferimos así con autores como Almansa y López (2008), que no encontraron diferencia alguna por razones de sexo o Khan (1994), que obtenía en sus resultados una superioridad en puntuaciones de creatividad de los hombres sobre las mujeres.

Sería interesante explorar si estos datos se confirman con muestras más grandes de sujetos, así como si, en lo que respecta a la flexibilidad, las diferencias no son tanto cuantitativas como cualitativas, de tal forma que hombres y mujeres optan por categorías diferentes de respuesta, siendo así que los hombres, por lo general, optan por respuestas más relacionadas con la acción a diferencia de las mujeres que, elegirán respuestas más relacionadas con la descripción y las relaciones humanas.

Finalmente, además de las variables expuestas en nuestras hipótesis, se han encontrado algunas relaciones inesperadas entre otros factores de personalidad y creatividad (ver tabla 1).

En el grupo de los niños se han encontrado correlaciones significativas entre las variables de creatividad fluidez y flexibilidad y la variable de personalidad conciencia, además de unas correlaciones próximas a la significatividad entre flexibilidad y amabilidad y extraversión, factor éste último que correlaciona, también de manera próxima a la significatividad, con la originalidad. Posiblemente muchas de estas correlaciones habrían alcanzado niveles de significatividad de haber contado con muestras mayores. Estos datos, de nuevo parecen confirmar que a lo largo del desarrollo, es decir en





## PSICOLOGÍA POSITIVA Y SUS DIFICULTADES

la infancia y niñez, los factores de personalidad son importantes para el desarrollo de la creatividad, así lo han apoyado numerosos autores como Piirto (2004), Sternberg y Lubart (1997), Artola y Hueso (2006)... La personalidad tiene que ver con el desarrollo de una serie de condiciones especiales que predisponen hacia unos niveles altos de creatividad, y esto se da en de forma específica en el sexo femenino.

### CONCLUSIONES:

A la vista de todo lo expuesto anteriormente, podemos concluir que si se han encontrado algunas relaciones entre las variables de creatividad y personalidad:

La relación más notable que se ha hallado en éste estudio es la que existe entre los factores de personalidad y creatividad en la etapa de la niñez. Se han encontrado varias correlaciones en esta edad y de forma mayoritaria en el grupo de las niñas. No ha sido así en los otros dos grupos de edades, al menos no de una forma tan clara, por lo que podemos concluir que la personalidad es un factor importante para el desarrollo de la creatividad, sobre todo en la etapa de máximo crecimiento que es la niñez.

Así mismo se han encontrado diferencias reseñables en la creatividad de los sujetos en función de la edad. Parece que la relación entre edad y creatividad no sigue una secuencia lineal como nosotros esperábamos: los mayores niveles de creatividad se encuentran en los niños y luego en los adultos, observándose un claro declive en la creatividad en la adolescencia.

Además hemos encontrado que cada grupo de edad destaca especialmente en una característica con respecto a la creatividad: los niños se caracterizan por la gran fluidez de expresión que presentan; los jóvenes poseen un pensamiento especialmente flexible; los adultos están caracterizados por la originalidad en cuanto a sus ideas.

En cuanto a la tercera variable que se estudiaba en la investigación, es decir el sexo, podemos decir que aunque las diferencias encontradas no han resultado significativas, es posible que el efecto de esta variable difiera en función del grupo de edad que estemos analizando, aunque no nos atrevemos a formular conclusiones generales debido al número reducido de sujetos.

A la vista de los resultados, cabría aclarar que éste ha sido un estudio exploratorio y se necesitaría una muestra mayor, sobre todo de varones adultos, para poder obtener unos resultados más fiables y completos, ya que ha habido muchas correlaciones al borde de la significatividad y lo más probable es que el pequeño tamaño de la muestra haya sido el responsable.

Con vistas a un futuro, se podría proponer el mismo estudio aumentando la muestra.

Otra propuesta para un futuro estudio es la posibilidad de evaluar las diferencias de las categorías referentes a la flexibilidad utilizada por hombres y mujeres. Dado que la evaluación cuantitativa ya se ha realizado en varias ocasiones, sería interesante una evaluación cualitativa, dado que recientes estudios Sax (2004) indican que, a la hora de expresar ideas y ofrecer soluciones a los problemas, los hombres y mujeres difieren cualitativamente en sus respuestas.

A la vista de nuestros datos, nos parece necesario realizar una reflexión sobre por qué se produce un declive importante de la creatividad en el paso de la niñez a la adolescencia y sugerimos que sería necesario seguir trabajando, desde el aula, la creatividad en los cursos superiores, aprovechando especialmente la flexibilidad de pensamiento que hemos visto en nuestro estudio que es una característica propia de ésta etapa.

También en los resultados de nuestro estudio, nos llama especialmente la atención que ese declive se produzca especialmente en los varones, y no tanto en las mujeres. Cabría preguntarnos si alguna característica de creatividad y personalidad no es fomentada de igual forma en hombres y mujeres.



**RELACIONES ENTRE CREATIVIDAD Y PERSONALIDAD EN VARONES Y MUJERES DE EDUCACION PRIMARIA, SECUNDARIA, UNIVERSITARIA Y ADULTOS**

## BIBLIOGRAFÍA:

- Almansa, P y López, O. (2008). Perfil creativo de un grupo de estudiantes de enfermería. *Revista Enfermería Global*, Vol. 13, www.um.es/global/
- Artola, T., Ancillo, I., Mosteiro, P. y Barraca, J. (2004). *PIC: Prueba de Imaginación Creativa*. Madrid: TEA Ediciones.
- Artola, T., Barraca, J., Martín, C., Mosteiro, P., Ancillo, I., Poveda, B. (2008). *PIC: Prueba de Imaginación Creativa para Jóvenes*. Madrid: TEA Ediciones.
- Artola, T. y Hueso, A. (2006). *Cómo Fomentar la Creatividad en los Niños*. Madrid: Palabra.
- Barrantes – Vidal, N.; Caparrós, B.; Obiois, J. E. (1999). An exploratory study of sex differences in divergent thinking and creative personality among collage subjects. *Psychological Reports*. Vol. 85, N°3, pags. 1164 – 1166.
- Barron, F. (1957). Originalidad en relación con la personalidad y la inteligencia *Journal of Personality*, 25, 730 – 742.
- Caprara, G. V.; Barbaranelli, C.; Borgogni, L. (1995): BFQ NA. Madrid: TEA.
- Cattell, R. B. (1972). *Análisis científico de la Personalidad*. Barcelona: Fontanella
- Costa, P. T. y McCrae, R. R. (2002). *Inventario de personalidad NEO – PI revisado*. Madrid: TEA Ediciones.
- Duarte, E. (1998). *Criatividade como um valor no processo educativo*. *Psicol. esc. educ.*, vol.2, no.1, p.43-51.
- Gunseli, O., Kaufman, J. C. y Agars, M. D. (2007). Examining Creativity in Turkey: Do Western Findings Apply? *High Ability Studies*, vol. 18, 235 – 246.
- Khan, A. (1994). Sex and educational stream differences on verbal creative thinking. *Journal- of- Personality-and-Clinical-Studies*. 1994 Ma-Sep; Vol. 10 (1-2): 91-94.
- Maslow, A.H. (1991). *Motivación y Personalidad*. Madrid: Díaz de Santos
- Matud, M. P.; Bethancourt, J. M.; Ibáñez, I.; López, M.; Rodríguez, C.; Grande, J. (2006). Relevancia de las variables motivacionales y de percepción de control en el pensamiento creativo de mujeres y hombres de la población general. *Análisis y modelos de conducta*. Vol. 32, N° 145, pags. 643 – 660.
- Piirto, J. (2004). *Understanding Creativity*. Scottsdale: Great Potential Press.
- Runco, M. (2007). Theories and themes: Research, development and practice. *San Diego, CA, US: Elsevier Academic Press*, xi, pags. 492
- Sánchez Manzano, E. (1990). Imaginación Creativa y Personalidad: estudio experimental sobre las relaciones en la Creatividad y la Introversión-Extraversión. *Revista complutense de educación*, Vol. 1, N° 1, pags. 121-138.
- Sax, L. (2008). *El género importa*. Madrid: Alced.
- Sternberg, R.J., y Lubart, T.I. (1997). *La creatividad en una cultura conformista. Un desafío a las masas*. Barcelona: Paidós
- Szobiová, E. (2006). The five personality dimensions in relation creative thinking of adolescents. *Studia Psychologica*, Vol 48, N°3, pags. 121 – 250.
- Yangyang, N. y Zengxue, (2005). Study on Developmental Characteristics of Children's and Adolescent's Creative Personality. *Psychological Science (china)*, Vol. 28, N° 2, pags 356 – 361.

Fecha de recepción: 8 febrero 2010

Fecha de admisión: 19 marzo 2010