

Andrés González Martín

La demografía es el destino,
Laponia nos invade

La demografía es el destino, Laponia nos invade

Resumen

El año 2015 fue el primero en la Unión Europea y en España en registrar un crecimiento vegetativo negativo, es decir, mayor número de defunciones que de nacimientos. Europa envejece y su población se estanca. Los ligeros incrementos que aparecen en algunos países de la UE se deben a la inmigración. Vivir en Europa no significa lo mismo que ser europeo y cada año esto es más cierto.

El tren de la demografía en España se mueve a distintas velocidades. Algunos de los vagones están ya parados en vías muertas. Este hecho provoca una fragmentación del territorio y de la sociedad. El aumento de la relación de dependencia, provocado por el progresivo envejecimiento de la población, obligará a que menos trabajadores sostengan con sus cotizaciones y sus impuestos a un mayor número de personas. Los desajustes demográficos, con su creciente proyección, provocarán tensiones entre generaciones. Por otra parte, las desavenencias territoriales aumentarán por los mismos motivos.

Palabras clave

Envejecimiento, despoblación, *childlessness*, *Dinkies (double-income, no kids)*, *NiNis*, *Sinkies (single-income, no kids)*, Serranía Celtibérica, regiones escasamente pobladas (SPR, *Sparsely Populated Regions*).

Demography is destiny, Lapland invades us

Abstract

The year 2015 was the first in the European Union and in Spain to register a negative natural increase to population growth, a greater number of deaths than births. The demographic decline is evident and the slight increases that appear in some EU countries are due to immigration. Living in Europe does not mean the same as being European and every year this is truer.

The demography train in Spain moves at different speeds. Some of the wagons stopped on dead roads. This fact causes a fragmentation of the territory and society. The inevitable increase in the dependency ratio, caused by the progressive aging of the population, will force fewer workers to support their contributions and with their taxes to a greater number of pensioners. The demographic imbalances with their growing projection will cause tensions between generations. On the other hand, territorial tensions will increase for the same reasons.

Keywords

Aeging, Dinkies (double-income, no kids), NEET, Trends, Sinkies (single-income, no kids), childlessness, Serranía Celtibérica, Sparsely Populated Regions, depopulation.

Pueblos sin niños en España, regiones con riesgo de despoblación irreversible

El flautista de Hamelín es una de las fábulas o leyendas alemanas, recopiladas por los hermanos Grimm, más conocidas. No se sabe si hay alguna base de verdad detrás de este cuento, podría estar relacionado con la misteriosa cruzada de los niños. En cualquier caso, en la bruma oscura de la fantasía, Hamelín se quedó sin niños. En Europa no son pocos los pueblos que hoy, de la misma forma que Hamelín en el siglo XIII, se han quedado sin niños.

Situaciones curiosas hay algunas. Firhall, en las tierras altas de Escocia, a menos de una hora en coche de Inverness, es un pueblo extraño¹. Firhall se convirtió en el primer pueblo del Reino Unido donde estaban prohibidos los niños. Es lo que se conoce en inglés como *retirement villages*. Una nueva forma de vivir diseñada para adultos retirados de su actividad laboral, que quieren vivir en el campo en un ambiente selecto y tranquilo. El número de «pueblos privados» para personas retiradas no deja de crecer, en el Reino Unido actualmente existen al menos 14².

Lugares libres de niños aparecen por todos sitios. La oferta de hoteles que excluyen a las familias con hijos no para de crecer. Un estudio realizado por el buscador de viajes Liligo estima que existen alrededor de 750 hoteles en todo el mundo sin niños (*childfree*). El número exacto no se conoce pero no deja de crecer.

España es uno de los países con más hoteles solo para adultos, destacando su número en las islas Baleares con alrededor de un centenar. El concepto de este tipo de negocio está asociado con la exclusividad y el lujo. La «infantofobia» se extiende a restaurantes, cines y medios de transporte. En el AVE en los vagones silenciosos no pueden viajar niños. Malaysia Airlines, Scoot Airlines y Air Asia X son aerolíneas asiáticas que reservan zonas del avión solo para adultos y cada vez son más las aerolíneas que estudian ofrecer servicios similares.

Pero no todos los sitios y pueblos sin niños en Europa son consecuencia de una elección singular de sus usuarios y habitantes para disfrutar de un lujo apacible. No hay estadísticas dedicadas a estudiar los pueblos sin niños en Europa pero en la «España vacía» hay muchos. Según los datos del padrón municipal del INE, en 2011 en España eran 2.096 pueblos los que no registraron ningún nacimiento. El padrón municipal, a 1

¹ <http://www.bbc.com/news/10476754>

² <https://www.retirementvillages.co.uk/>

de enero de 2016, eleva a 2.488³ el número de pueblos de España sin nacimientos y sin niños menores de un año.

PROVINCIA	PUEBLOS SIN NACIMIENTOS	PROVINCIA	PUEBLOS SIN NACIMIENTOS
ALBACETE	12	JAÉN	1
ALICANTE	44	LEÓN	53
ALMERÍA	13	LÉRIDA	37
ÁLAVA	3	LUGO	0
ASTURIAS	6	MADRID	11
ÁVILA	160	MÁLAGA	6
BADAJOS	6	MURCIA	1
BALEARES	0	NAVARRA	74
BARCELONA	13	ORENSE	3
VIZCAYA	2	PALENCIA	111
BURGOS	247	LAS PALMAS	0
CÁCERES	54	PONTEVEDRA	2
CÁDIZ	0	RIOJA	90
CANTABRIA	18	SALAMANCA	212
CASTELLÓN	37	TENERIFE	0
CIUDAD REAL	10	SEGOVIA	110
CÓRDOBA	1	SEVILLA	0
CORUÑA	1	SORIA	143
CUENCA	121	TARRAGONA	22
GUIPÚZCOA	3	TERUEL	117
GERONA	15	TOLEDO	26
GRANADA	11	VALENCIA	16
GUADALAJARA	185	VALLADOLID	123
HUELVA	10	ZAMORA	143
HUESCA	66	ZARAGOZA	149
TOTAL			2.488

Fuente INE, elaboración autor

³ Cálculo realizado por el autor con los datos del padrón municipal del INE sumando los resultados de todas las provincias de España por población municipal y edad (año a año). <http://www.ine.es/dynt3/inebase/es/index.htm?type=pcaxis&file=pcaxis&path=%2Ft20%2Fe245%2Fp05%2F%2Fa2016>

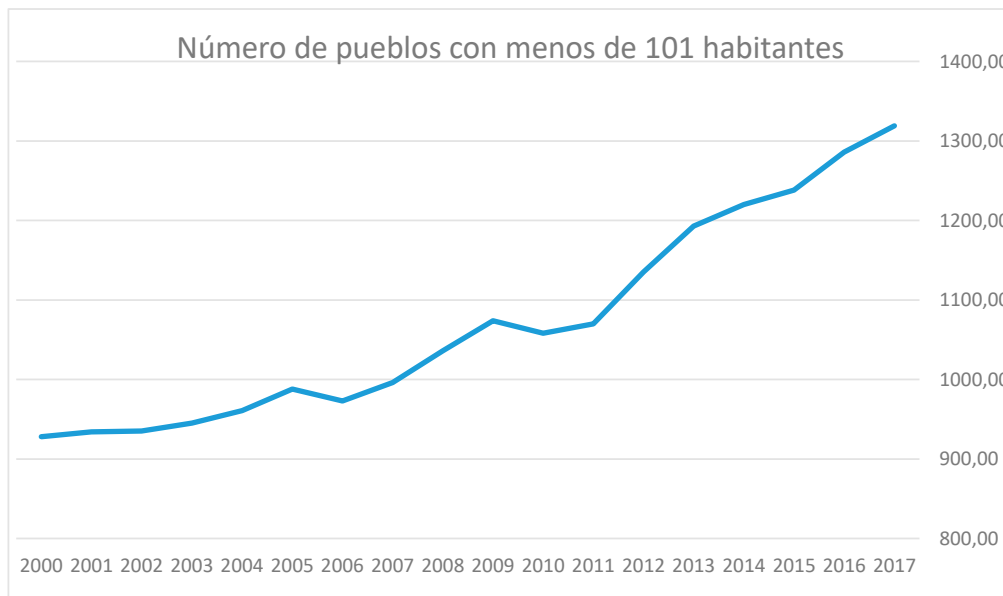
Las comunidades autónomas con mayor número de términos municipales sin ningún recién nacido son Castilla León, Aragón y Castilla la Mancha. En la provincia de Soria más de 3 de cada 4 pueblos no registran ningún nacimiento y no tienen ningún niño menor de un año. En 12 provincias de estas tres comunidades, el número de pueblos sin ningún niño menor de un año supera en número a los que sí los tienen.

Si nos fijamos en el rango de 0 a 5 años, tenemos que en España hay 1.079 municipios sin ningún niño en esta franja de edad. En Soria más de la mitad de los pueblos no tienen niños menores de cinco años; Burgos y Guadalajara no están muy lejos de esta proporción.

PROVINCIA	PUEBLOS SIN NIÑOS MENORES DE 5 AÑOS	PROVINCIA	PUEBLOS SIN NIÑOS MENORES DE 5 AÑOS
ALBACETE	2	JAÉN	0
ALICANTE	1	LEÓN	12
ALMERÍA	2	LÉRIDA	2
ÁLAVA	1	LUGO	0
ASTURIAS	1	MADRID	2
ÁVILA	74	MÁLAGA	0
BADAJOS	2	MURCIA	0
BALEARES	0	NAVARRA	18
BARCELONA	1	ORENSE	0
VIZCAYA	0	PALENCIA	63
BURGOS	141	LAS PALMAS	0
CÁCERES	8	PONTEVEDRA	0
CÁDIZ	0	RIOJA	60
CANTABRIA	1	SALAMANCA	79
CASTELLÓN	16	TENERIFE	0
CIUDAD REAL	2	SEGOVIA	48
CÓRDOBA	0	SEVILLA	0
CORUÑA	0	SORIA	96
CUENCA	60	TARRAGONA	5
GUIPÚZCOA	0	TERUEL	60
GERONA	1	TOLEDO	1
GRANADA	0	VALENCIA	1
GUADALAJARA	128	VALLADOLID	50
HUELVA	1	ZAMORA	51
HUESCA	19	ZARAGOZA	70
TOTAL			1.079

Fuente INE, elaboración autor

El año 2016 había en nuestro país 1.286 pueblos con menos de 101 habitantes, al año siguiente 2017 aumentó la cifra hasta los 1.319. El incremento es de casi el 40% desde que comenzó el siglo XXI. Joaquín Recaño Valverde, investigador asociado del Centre d'Estudis Demogràfics (CED) y profesor del departamento de Geografía de la Universitat Autònoma de Barcelona (UAB), señala que «en los últimos años, las causas demográficas de la despoblación rural han cambiado. La emigración ha perdido fuerza y han cobrado importancia las pérdidas de población por muy baja natalidad y mayor mortalidad por envejecimiento, el escenario se ha agravado y presenta un serio problema de sostenibilidad demográfica»⁴. De los 8.125 municipios de España en casi un tercio de ellos no ha nacido ningún niño en 2016, encontrándose en riesgo de despoblación irreversible. La Comisión de Despoblación de la Federación Española de Municipios y Provincias aumenta la cifra de pueblos en peligro de extinción a los 4.000, prácticamente la mitad de los de España⁵.



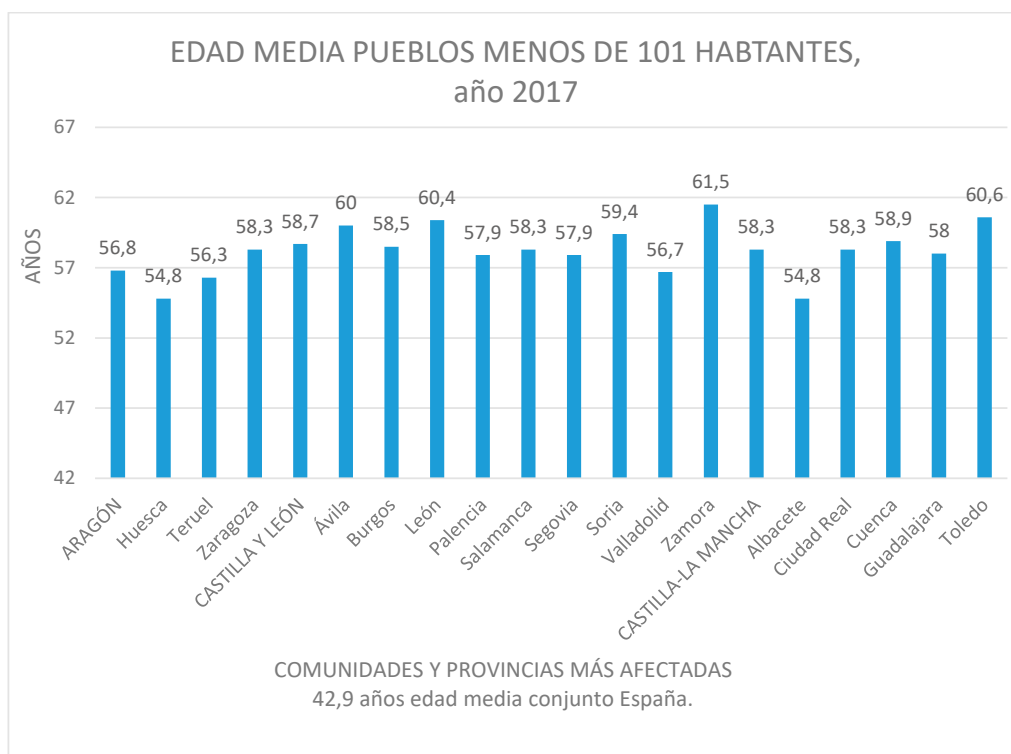
Fuente INE, elaboración autor

Como muestra el gráfico anterior, el aumento del número de pueblos de menos de 101 habitantes es un dato que, unido a la edad media de estos municipios, confirma la progresiva despoblación de parte del territorio. El envejecimiento y la falta de natalidad no permiten establecer una cláusula de rescisión a su destino. La edad media española

⁴ http://ced.uab.cat/PD/PerspectivesDemografiques_007_CAST.pdf

⁵ http://femp.femp.es/files/566-2117-archivo/20170125%20informe_despoblacion.pdf

es de 42,96 años. En estos pequeños pueblos sus habitantes tienen, en muchas provincias, una media superior a los 55 años. Pocos habitantes y adultos muy mayores confirman la tendencia a la irreversible desaparición de la población en estos territorios. Si la esperanza de vida española es de 83 años y la edad media en los pueblos pequeños de Castilla León, Castilla la Mancha y Aragón está entre los 55 y los 61 años, al no haber nacimientos, en menos de treinta años los municipios estarán «muertos». Prácticamente un tercio del territorio nacional estará abandonado. En el año 2050 las zonas rurales de gran parte de los antiguos reinos de León, Castilla y Aragón estarán vacías de población.



Fuente INE, elaboración autor

La despoblación en las zonas rurales es una realidad que no parece reversible. Si nos fijamos no en los municipios sino en las aldeas y núcleos de población, en España en el año 2017 tenemos 3.675 aldeas en las que ya no vive nadie, siendo Asturias y Galicia las zonas más afectadas⁶. La gran dispersión de la población de esta zona de España explica el gran número de lugares que son abandonados. Galicia es la comunidad

⁶ Obtenido por autor con datos INE. Si se incluyen los núcleos dispersos de población y polígonos donde anteriormente había registro de población y en la actualidad no vive nadie tendríamos 9.995 entidades despobladas.

http://www.ine.es/dyngs/INEbase/es/operacion.htm?c=Estadistica_C&cid=1254736177010&menu=resultados&secc=1254736195526&idp=1254734710990

autónoma con más entidades de población, cerca de 30.000 de las que un 12% están vacías. Cada cinco días una aldea en Galicia queda deshabitada y el ritmo no va a disminuir porque unas 1.900 tienen solo uno o dos habitantes⁷.

El negocio inmobiliario ha creado un nuevo tipo de oferta, la aldea abandonada, incluso hay portales especializados en este tipo de venta⁸. En ningún caso parece que la venta de aldeas sea una solución a la pérdida de vida en estos lugares. Los potenciales compradores son personas con un alto poder adquisitivo, no solo por lo que puede costar la compra sino por la inversión que supone la rehabilitación de los inmuebles. Por otra parte, no parece haber una gran demanda de aldeas a la vista de lo reducido de la oferta.

PROVINCIA	ALDEAS Y LUGARES DESHABITADOS
LUGO	751
ASTURIAS	738
CORUÑA	658
PONTEVEDRA	161
ORENSE	158

Fuente INE, elaboración autor

Otro fenómeno relativamente reciente es la oferta realizada por algunos municipios a familias con niños. En este caso se trata de ofrecer vivienda y otros servicios en ocasiones gratuitos, a veces incluso trabajo, para incentivar la instalación de nuevas familias con niños en zonas que necesitan población. Incluso aparecen asociaciones que facilitan la elección del pueblo más adecuado para familias que quieran cambiar su lugar de residencia al mundo rural. Algunos pueblos en España pagan por irse a vivir allí, es el ejemplo de Ponga, en Asturias, que ofrece 3.000 euros a cada familia que se instale allí, más otros 3.000 euros por cada niño que nazca en el municipio⁹. Estos intentos no parecen tener demasiado éxito porque la letra pequeña del acuerdo impone obligaciones.

La repoblación exige la voluntad de nuevas familias de instalarse allí, mantenerse en el territorio y tener hijos que garanticen el relevo generacional. Las mejoras propiciadas por

⁷ <http://www.farodevigo.es/galicia/2015/01/21/aldeas-vacias-galicia-ascienden-1614/1169009.html>

⁸ <https://www.aldeasabandonadas.com/>

⁹ <http://www.ine.es/oriente/2016/02/27/ponga-tiende-mano-forastero/1889255.html>

las distintas administraciones, promoviendo nuevas oportunidades de desarrollo y empleo, favoreciendo la consolidación de servicios públicos de calidad e incrementando el atractivo cultural y de ocio de estas zonas, son necesarias pero seguramente insuficientes. El problema es más grave, no hay suficientes familias y niños a los que animar a desplazarse a esta parte de España.



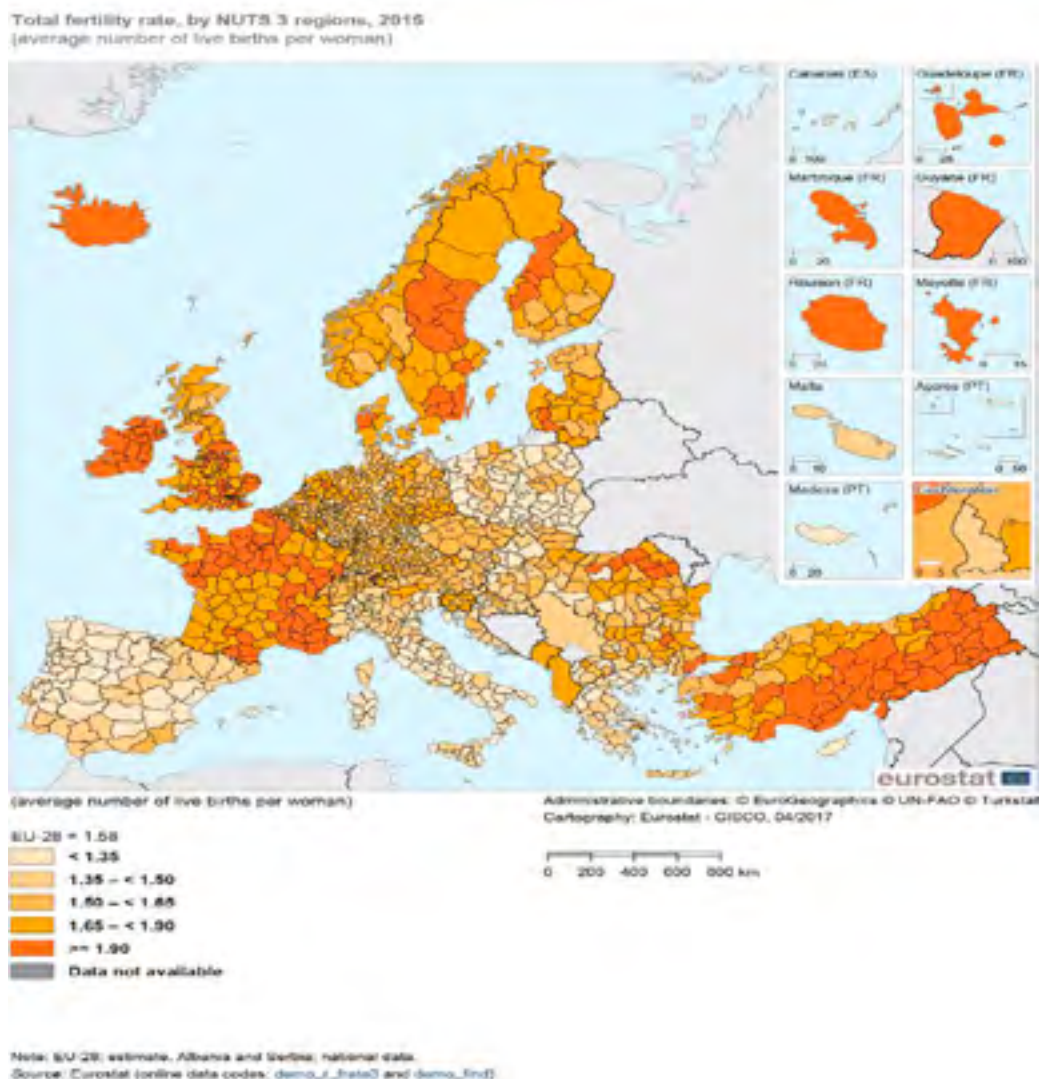
La tasa de natalidad¹⁰ y la tasa de nupcialidad¹¹ en España es, en 2017, la mitad que en 1975. La situación en el conjunto de la UE es la misma pero su evolución comenzó antes. Desde 1965 la tasa de nupcialidad en el conjunto de la UE se ha reducido a la mitad como en el caso español.

La tasa de natalidad española no solo se mantiene por debajo de la media europea, sino que, junto a Portugal e Italia, es de las más bajas del continente. En el mapa siguiente podemos ver la tasa de fertilidad (indicador coyuntural de fecundidad¹²) distribuida por regiones de la UE. Todas las regiones del oeste peninsular y muchas del centro se mantienen en los niveles más bajos de Europa, sabiendo que nuestro continente no alcanza el número de nacimientos suficientes para la reposición de la población. La media de la UE es de 1,58 hijos por mujer, lejos de la tasa de reposición de 2,1 hijos por mujer.

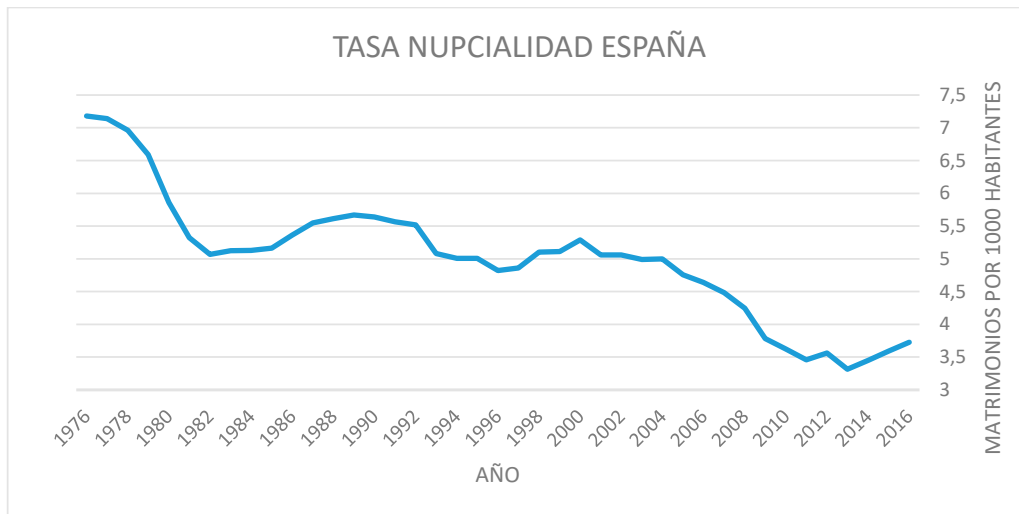
¹⁰ Número de nacimientos por cada mil habitantes.

¹¹ Número de matrimonios por cada mil habitantes.

¹² Se define como el número medio de hijos que tendría una mujer perteneciente a un determinado ámbito a lo largo de su vida fértil en caso de mantener la misma intensidad fecunda por edad que la observada en el año t , en ese ámbito



Respecto a la tasa de nupcialidad también nos mantenemos por debajo de la media de la Unión Europea. Nuestros datos son de los más bajos de la Unión. Sabiendo que la reducción del conjunto de Europa ha sido grande, en nuestro país ha sido mayor y en menos tiempo. Aunque hoy en Europa la nupcialidad cada vez tiene menos que ver con la natalidad.



Fuente INE, elaboración autor

Además, las mujeres españolas son las europeas que más retrasan el nacimiento de su primer hijo¹³. En nuestro país solo 4 de cada 10 niños son hijos de madres menores de treinta años. El incremento de la edad en la que la mujer tiene su primer hijo supone una reducción de la franja de la edad fértil, provocada por cambios culturales y socioeconómicos.

Intentar repoblar la «España vacía», cuando nuestro país destaca por sus bajísimas tasas de natalidad y de nupcialidad en una Europa que envejece, unido al hecho de que nuestras madres son las de mayor edad del continente, es una tarea imposible. Los esfuerzos de las administraciones en mejorar las condiciones de vida y trabajo en las zonas más castigadas por el despoblamiento no pueden hacer nada sustancial. Estamos viendo los primeros efectos de un declinar demográfico general, asociado al envejecimiento. El problema es que no hay familias dispuestas a tener niños.

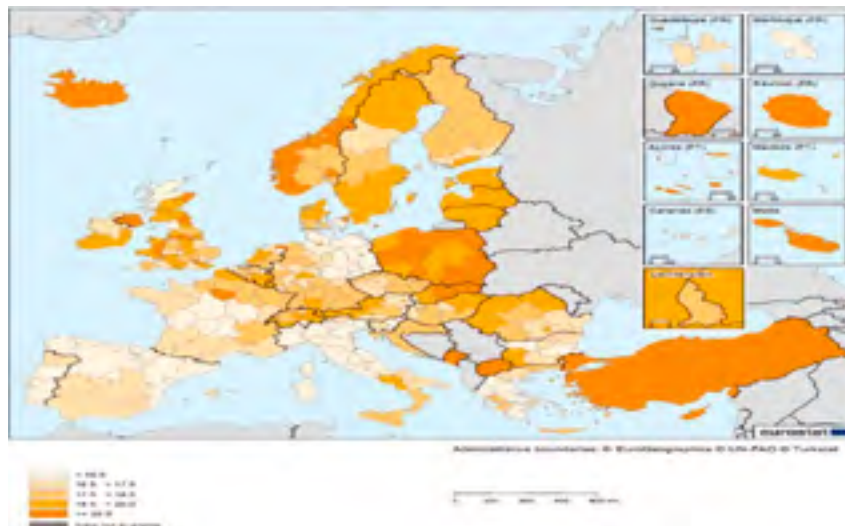
Crecimiento vegetativo negativo de la población europea

En España el número de nacimientos seguirá reduciéndose en los próximos años. Así, entre 2014 y 2028 nacerían casi un 25% menos de niños que en los 15 años anteriores. El descenso en el número de nacimientos vendrá determinado, sobre todo, por la reducción del número de mujeres en edad fértil. De hecho, el número de mujeres entre 15 y 49 años disminuirá en 1,9 millones (un 17,4%) en ese periodo, y en 4,3 millones en

¹³ http://ec.europa.eu/regional_policy/en/newsroom/news/2017/09/14-09-2017-eurostat-regional-yearbook-2017

los próximos 50 años (un 39,2%). Una reducción del 40% de las mujeres en edad fértil, unido a tasas de natalidad muy bajas y madres con una edad media alta, nos coloca delante de un riesgo cierto de extinción como nación en menos de un siglo¹⁴. El término «demotanasia», que une las palabras griegas «*demos*» (población) y «*thanasía*» (muerte), se ha empezado a utilizar para definir la situación de algunas regiones de Europa especialmente afectadas, con el paso del tiempo se expandirá por nuevas zonas. Si en la España de hoy hay pocos niños, en la que está por venir los niños serán una especie en riesgo de extinción al reducirse su número a la mitad de los pocos que hoy tenemos¹⁵. La natalidad decreciente viene acompañada de un incremento del número de defunciones. Entre 2014-2029 se llegarían a registrar más de seis millones de defunciones, un incremento del 7,1% respecto a las observadas en los 15 años previos (1999-2013). España se instala en un crecimiento vegetativo negativo en las próximas décadas, envejeciendo rápidamente.

En el mapa vemos como las regiones menos coloreadas son las que menor porcentaje de jóvenes tienen en el conjunto de la UE. Nuestro país sigue estando, con Portugal e Italia, entre los peor situados. Tenemos muy pocos jóvenes, menos que los otros países europeos, lo que unido a la baja natalidad apunta en la dirección de un rápido envejecimiento.



Porcentaje de población entre los 15 y 29 años en la UE

¹⁴ <http://www.ine.es/prensa/np870.pdf>

¹⁵ El descenso de la natalidad en España provocará que en 2029 hubiera unos 1.576.000 niños menores de 10 años menos que en la actualidad (un 32,8%) y 2,3 millones menos en los próximos 50 años (un 48,9% inferior).

El año 2015 fue el primero en la Unión Europea y en España en registrar un crecimiento vegetativo negativo, es decir, mayor número de defunciones que de nacimientos. En la UE el saldo fue negativo en 117.000 personas. El declinar demográfico es evidente y los ligeros incrementos que aparecen en algunos países de la UE se deben a la inmigración. En el año 2015 la población que vive en Europa creció 1,8 millones, a pesar de que murieron más europeos que niños nacieron en Europa: vivir en Europa no significa lo mismo que ser europeo y cada año esto es más cierto.

Asturias fue la región de la UE que registró la tasa bruta de natalidad más baja, con 6,2 nacimientos por mil habitantes. Por el contrario, Melilla fue la tercera región con tasa más alta alcanzando 17,6 nacimientos por mil habitantes. Resulta llamativo descubrir que Asturias, el territorio donde comenzó la Reconquista, destaque como la región con menos nacimientos de Europa y que Melilla, la última ciudad española reconquistada en 1497, destaque por todo lo contrario.

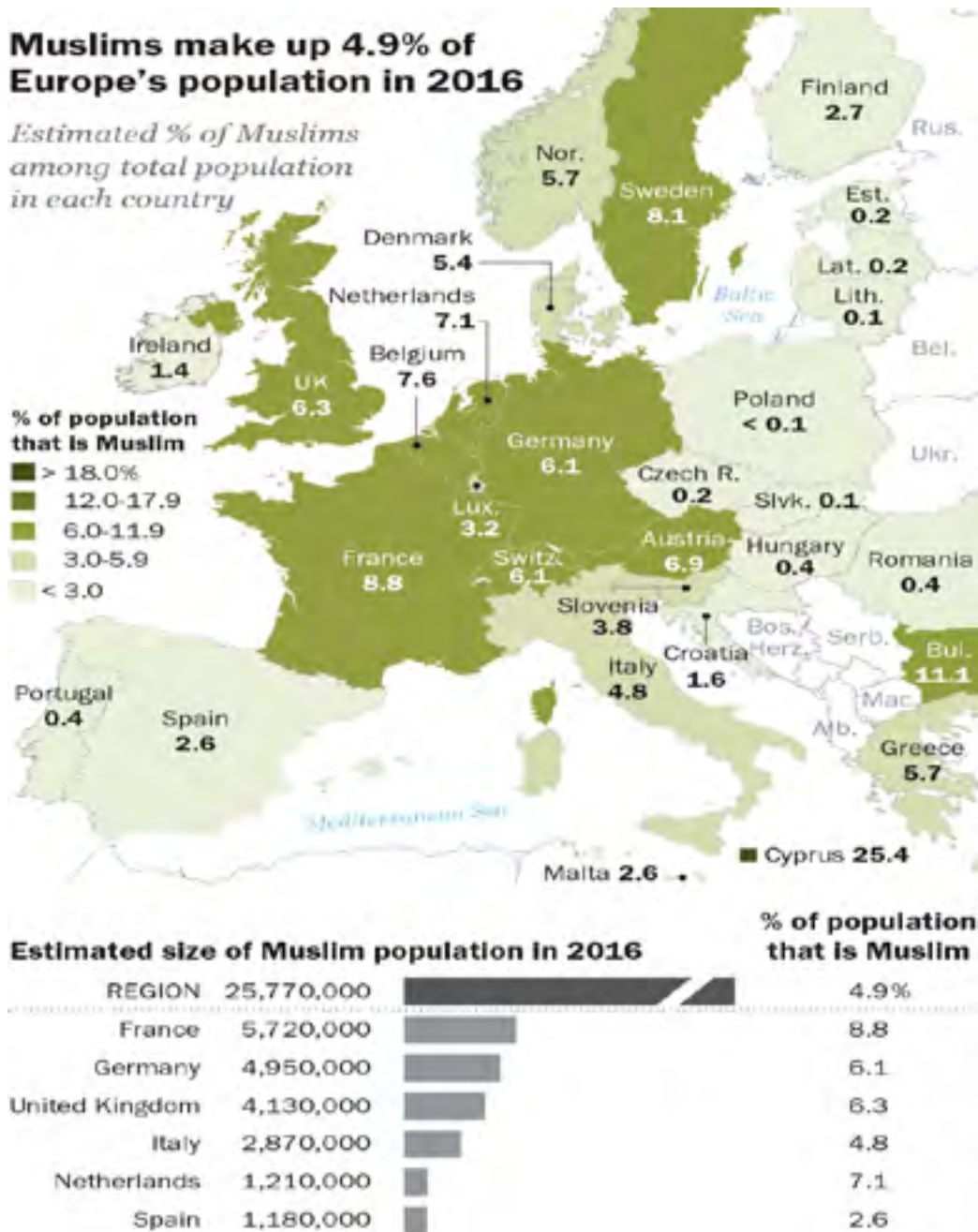
Otro elemento a considerar, relacionado con lo comentado anteriormente, es que las dos regiones de la UE con mayor crecimiento de población, a pesar de tener crecimientos vegetativos negativos, son las alemanas Trier Kreisfreie Stadt (58 por 1.000 habitantes) en el oeste del país y Schwerin Kreisfreie Stadt (49 por 1.000 habitantes) en el norte. Estos incrementos se deben a la inmigración y la acogida de refugiados.

En Europa, según el informe del Pew Research Centre dedicado a estudiar el incremento de la población musulmana en nuestro continente, viven actualmente unos 26 millones de musulmanes que representan prácticamente el 5% de la población. En el primer mapa podemos ver la actual distribución por países. El estudio considera que si en Europa no se produjese ninguna entrada de emigrantes musulmanes, escenario imposible, en el año 2050 el peso de su población se habrá incrementado hasta el 7,5%, porque su fecundidad es mayor y porque su número relativo de jóvenes es también mayor.

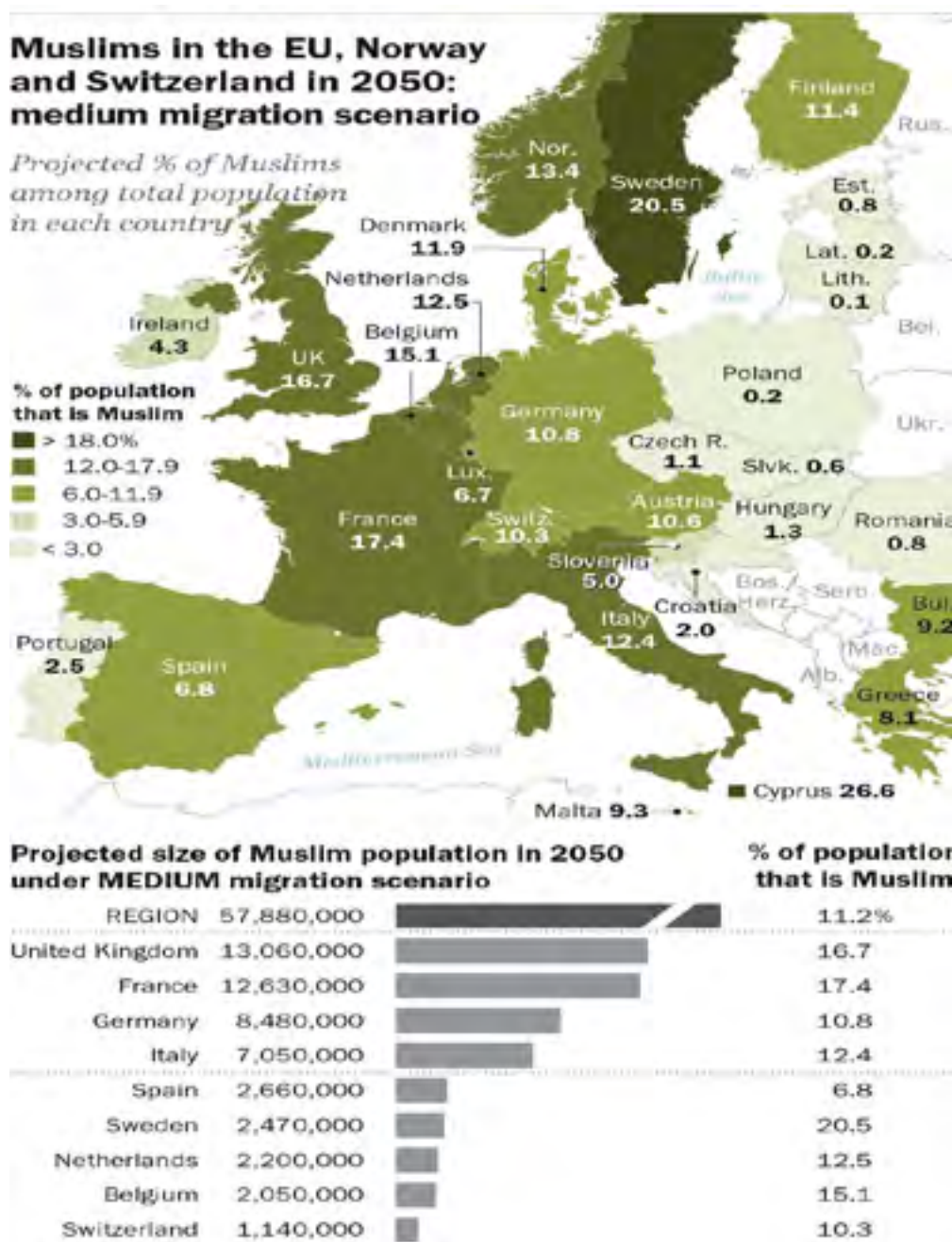
El informe establece dos escenarios posibles para el 2050 en los que el porcentaje de población musulmana en Europa oscilaría entre el 11% y el 14%. En el primer escenario nos encontraríamos con una población de 58 millones de musulmanes en Europa, alcanzando en Suecia más del 20% de la población, Francia y el Reino Unido vienen detrás moviéndose alrededor del 17%. En España el crecimiento sería importante doblando la actual población y alcanzando el 6,8% de la población¹⁶. El reto para Europa

¹⁶ <http://www.pewforum.org/2017/11/29/europes-growing-muslim-population/>

de integrar a la población musulmana y al tiempo evitar el ascenso del populismo xenófobo es, especialmente en algunos países, un gran desafío político y social.



Fuente: <http://www.pewforum.org/2017/11/29/europes-growing-muslim-population/>



Fuente: <http://www.pewforum.org/2017/11/29/europes-growing-muslim-population/>

Creciente tasa de dependencia

El Consejo de Asuntos Económicos y Financieros (ECOFIN) solicitó al Comité de Política Económica (EPC) en 2015 un informe para actualizar y profundizar el estudio de los gastos relacionados con el envejecimiento de la población europea proporcionados por

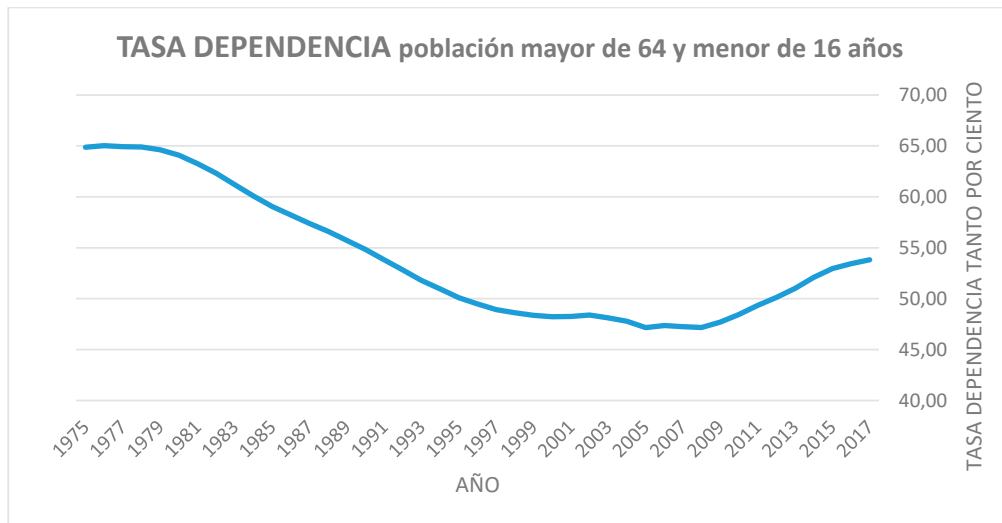
las proyecciones realizadas por Eurostat. Para cumplir este objetivo se constituyó un grupo de trabajo sobre el envejecimiento dirigido por Wolfgang Merzque, que recibió apoyo de la Dirección General de Asuntos Económicos y Financieros. El informe finalmente ha sido presentado por la EPC y a la Comisión Europea con el título «*The 2018 ageing report*».

El informe señala que la tasa de dependencia de los mayores de 65 años¹⁷ respecto a la población entre los 15 y 64 años aumentará «significativamente». Los datos nos permiten evaluar cuánto de significativo es el aumento. En 2010 la tasa de dependencia de la población mayor de 64 años era del 25%, es decir por cada jubilado había 4 personas en edad de trabajar, considerando que los jóvenes de 16 años puedan hacerlo. En el año 2016 la relación había aumentado al 29,6% y las proyecciones apuntan a un incremento para 2050 de la tasa de dependencia de la población mayor de 64 que alcanzaría el 51,2%. Es decir cada persona jubilada tendrá que ser sostenida por solo dos personas en edad de trabajar. Estos cálculos de la UE se basan en varios supuestos que pueden ser discutibles, entre ellos el de un incremento de la tasa de fecundidad en Europa, que pasaría del actual 1,56 a 1,79 hijos por mujer.

Las parejas de trabajadores europeos que hoy empiezan su vida profesional tendrán que mantener en 2050 al menos a un jubilado. Los datos proyectados para España no son buenos. La tasa de dependencia de mayores de 64 años en España será la mayor del mundo junto a Japón¹⁸. Si además consideramos a los niños y jóvenes que no están en edad de trabajar, la tasa de dependencia económica es mayor, lo que significa mayor carga impositiva sobre los trabajadores. Con los datos proporcionados por el INE, la relación entre la suma de menores de 16 años más los mayores de 65 y el grupo de edad entre los 16 y los 64 años, es decir la población en edad de trabajar, la situación en los últimos años es la que refleja el gráfico.

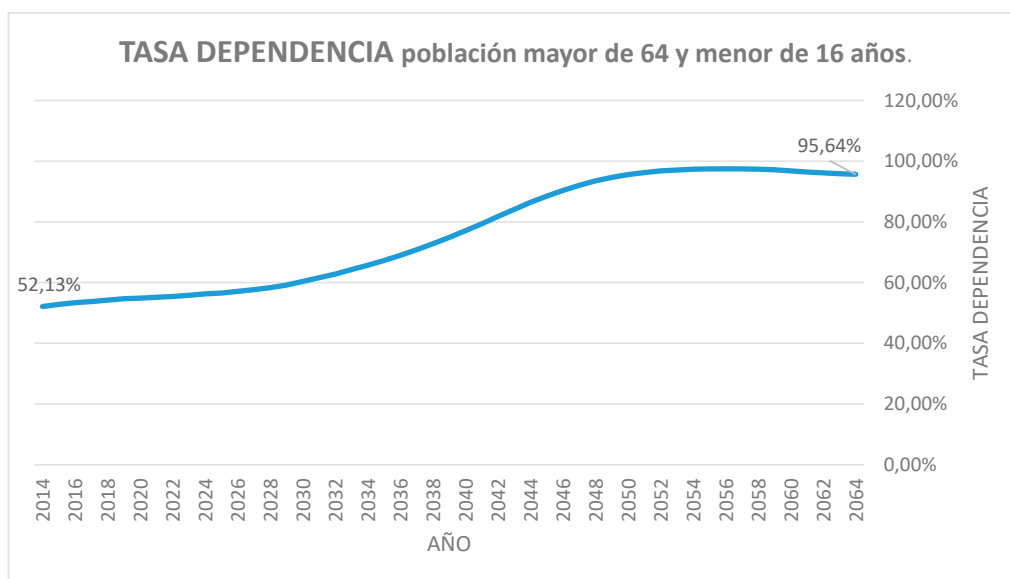
¹⁷ Tasa de dependencia de los mayores de 65 años, se define como el cociente entre la población perteneciente a un determinado ámbito a 1 de enero del año mayor de 64 entre la población de 16 a 64 años, expresado en tanto por cien.

¹⁸ http://marketing.eae.es/prensa/SRC_EvolucionEstructuraDemograaficaEspana.pdf



Fuente INE, elaboración autor

Ahora mismo cada dos personas en edad de trabajar en España deben sostener más o menos a una persona fuera de este rango de edad. El INE estima que esta tasa alcanzará en 2064 el 95,6%, lo que supondría que cada persona en edad de trabajar tendría que sostener a una persona que no está dentro de esa categoría.



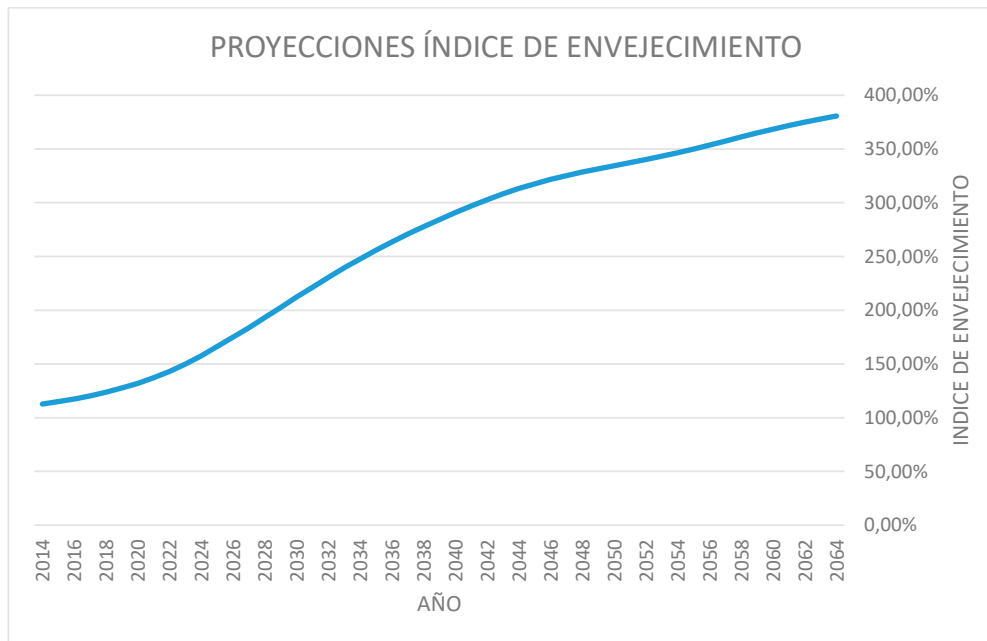
Fuente INE, elaboración autor

Eligiendo como indicador el Índice de Envejecimiento¹⁹ los datos del INE en España nos dicen que en 1975 por cada persona mayor de 64 años había tres personas menores de

¹⁹ Índice de Envejecimiento (IE) que se define como el porcentaje que representa la población mayor de 64 años sobre la población menor de 16 años a 1 de enero del año t en un ámbito geográfico concreto.

16 años. España era entonces un país muy joven. En la segunda mitad de los años 90 por cada persona mayor de 64 años había solo una persona menor de 16 años. Durante el siglo XXI el Índice de Envejecimiento (IE) no ha dejado de aumentar llegando a 2017 a alcanzar el 120%²⁰.

Las proyecciones del INE para 2064 no pueden dejar de preocuparnos. Por cada español menor de 16 años habrá casi cuatro personas mayores de 64. El Índice de envejecimiento alcanzará el 380,73%.



Los gastos en pensiones sigue subiendo cada año por un triple motivo: la incorporación de nuevos pensionistas, la cada vez mayor esperanza de vida y el aumento del importe medio de las pensiones. En los diez últimos años, mientras el sistema contributivo de la Seguridad Social ha visto aumentar el número de pensionistas en un 15%, el gasto público en pensiones se ha disparado un 57%²¹. A pesar de los incrementos en el número de afiliaciones a la seguridad social el déficit de caja ha crecido hasta acumular 80.000 millones de euros a final de 2017²². La situación se ha resuelto en parte recurriendo al Fondo de Reserva de la Seguridad Social del que se han retirado más de 67.300 millones desde 2012. La llamada hucha de las pensiones sólo cuenta ahora algo más de 15.000

²⁰ Lo que supone un 20 por ciento más de personas mayores de 64 años que personas menores de 16 años.

²¹ http://www.abc.es/economia/abci-espana-suma-300-pensionistas-mas-cada-y-coste-ronda-9000-millones-201712271829_noticia.html

²² <http://www.elmundo.es/economia/macroeconomia/2017/04/24/58fa377b22601d5e498b469c.html>

millones. A la vista del déficit de los pasados años las reservas no durarán hasta 2020. Además, la población activa empezará a decrecer precisamente a partir de 2020, lo que significa menos ingresos a no ser que aumente la productividad.

En el año 2070, según las estimaciones, el 42% de los habitantes de Europa tendrán más de 65 años²³. Lo que significa más pensiones y un aumento del gasto sanitario que tendrán que sostener los jóvenes que hoy empiezan.

¿Por qué no nacen niños?

En los ya lejanos años ochenta apareció el término *Dinky* (*double-income, no kids*), utilizado para identificar un fenómeno social que surgía entonces, las parejas que deciden renunciar a tener hijos para poder desarrollar sus carreras profesionales sin interferencias familiares. La satisfacción del éxito profesional y los altos ingresos que vienen asociados, al menos potencialmente, justifican la elección, que en algunos casos puede resultar una costosa renuncia y en otros una liberación personal. El estatus social y sus privilegios se colocan por encima de los valores familiares y la fecundidad en el matrimonio o en la pareja. Los *Dinkies* son los más activos actores en el mercado del lujo, ocio, deportes y gastos para la mascota. El barómetro turístico realizado por *Brain Trust Consulting Services* descubre que los campeones de los viajes turísticos son precisamente el grupo de los llamados *Dinkies*.

Kenneth G. Elzinga, profesor de Economía en la Universidad de Virginia, explica este fenómeno considerando que en la actualidad en las sociedades desarrolladas los niños, como los restaurantes de comida basura, vienen a ser bienes inferiores, es decir, que a mayores ingresos menor demanda de dicho bien²⁴. Su aproximación sin embargo no es suficiente para explicar todos los casos de parejas que deciden no tener hijos.

A finales de 2017, *The Economist* publicó «10 things we learned in 2017». Una de las cosas que esta prestigiosa publicación ha aprendido durante el pasado año se presenta como «*the rise of childlessness*». Me costó trabajo entender que es eso del *childlessness*. No todos los diccionarios de inglés recogen este término. Mis compañeros tampoco supieron decirme exactamente lo que significaba aunque podíamos sospecharlo. La solución nos la dio el diccionario de Oxford con su escueta definición

²³ https://ec.europa.eu/info/sites/info/files/economy-finance/ip065_en.pdf

²⁴ <http://www.elpais.com.co/entretenimiento/la-vida-de-los-dinky-parejas-que-no-aspiran-a-tener-hijos.html>

«the state of having no children». *Childlessness* es un nombre que identifica una situación. Me atrevo, no sé si acierto, a traducirlo por los «sin niños».

En cualquier caso, el enfoque del artículo no está relacionado con el futuro demográfico de Europa, sino con el nivel de satisfacción de las personas que deciden no tener descendencia. Curiosa aproximación, que no deja de estar en sintonía con una forma de pensar, donde lo inmediato es lo único que cuenta. El problema de no tener hijos es solamente una cuestión de valoración cultural. Al parecer, según vayan pasando los años habrá más personas en esta situación y todos entenderemos que es normal, aceptable y en muchos sentidos positivo.

Según el estudio que se presenta en el citado artículo «The rise of childlessness», subtítulo «More adults in the rich world are not having children, that is no reason to panic», las mujeres con más formación y más títulos son las más fervorosamente contrarias a tener hijos. Por lo visto, una profesión que exige altos niveles educativos y una fuerte vocación no es compatible con la maternidad. La falta de nacimientos, según la revista, no es un problema, porque las parejas sin hijos dedican una mayor proporción de sus ingresos a obras sociales y de caridad.

Desde la perspectiva de la autora del artículo, todo el que se atreva a sugerir que Europa está empeñada en autodestruirse por su declarada «infantofobia» es un tradicionalista incapaz de adaptarse a una nueva situación. El corolario es que los países más desarrollados están actualizando una larga tradición, la tradición de tener hijos, y esto no es sino un cambio de modelo que puede ser muy interesante sin que venga asociado a otros costes. Por supuesto, renunciar a tener hijos no es un síntoma de una enfermedad terminal ni de debilidad cultural de unas sociedades que han renunciado a valorar, agradecer y esperar lo mejor de la herencia recibida para enriquecerla y transmitirla.

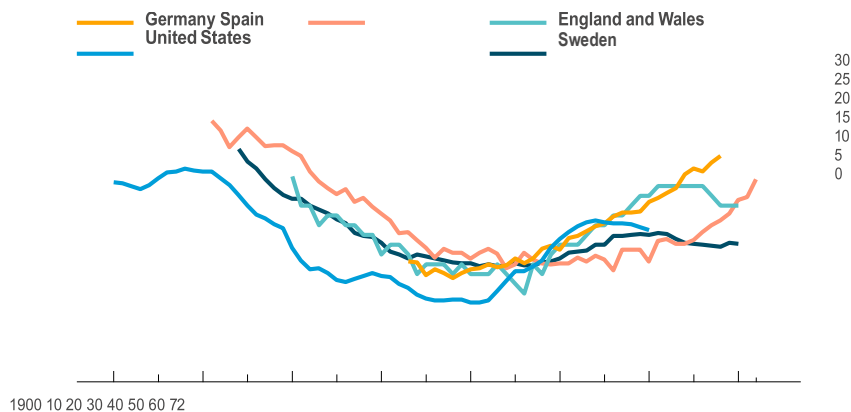
Recomiendo la lectura de este breve artículo para descubrir dónde está el problema de la despoblación y el envejecimiento de Europa²⁵. Chesterton decía que «ante un problema humano, los materialistas analizan la parte fácil, niegan la parte difícil y se van a casa a tomar el té».

En el gráfico siguiente vemos cómo a lo largo de los siglos XX y XXI ha evolucionado el porcentaje de mujeres que no desean tener hijos. Este gráfico, publicado en el artículo referido, nos presenta una realidad donde la anormalidad no es el creciente deseo de no

²⁵<http://cdn.statice-conomist.com/sites/default/files/marketing/CC2017/DownloadTenThingsWeLearnedIn2017.pdf>

tener hijos, sino todo lo contrario. Nuestras abuelas, como las mujeres de hoy, no querían tener hijos, las que se equivocaron fueron nuestras madres, que sí quisieron tenernos.

Porcentaje de mujeres que no quieren tener hijos por año de nacimiento



Sources: Tomas Sobotka; Tomas Frejka of the Vienna Institute of Demography.

Realmente, es curiosa la hipótesis que se pretende demostrar con datos. Querer convencernos de que lo anormal para una mujer es querer tener hijos y que por lo tanto lo normal, es decir lo bueno a lo largo de la historia, ha sido no querer ser madre; es sencillamente un intento de manipulación. Me remito a la tradición judeocristiana, raíz de la cultura occidental, donde el peor de los sufrimientos para una mujer era la esterilidad. En el Israel de la primera Alianza, la esterilidad era una vergüenza, porque el nacimiento de un hijo se consideraba una gracia y un don de Dios.

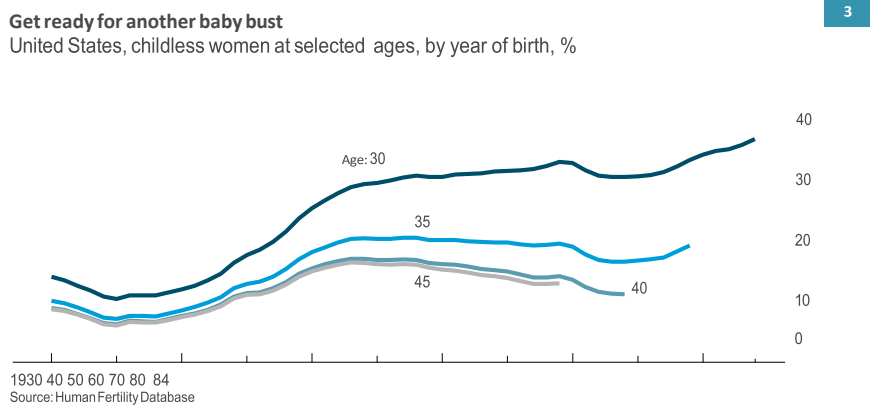
Por otra parte, me permito dudar de la metodología que han utilizado estos investigadores para medir la disposición de las mujeres de 1900 a no tener niños. No hace falta la alquimia de los números para descubrir la realidad del pasado. Los actuales niveles de secularización no eran tan altos en Occidente durante la primera mitad del siglo XX. El matrimonio era una vocación asociada a la interdonación y a la fecundidad. El primer mandato de Dios a los hombres en el primer capítulo del Génesis fue llenar la Tierra y multiplicaros. Tanto para judíos como para los cristianos, la fecundidad es un don del Creador. Fue y sigue siendo así para los creyentes.

Pocos días antes de la Navidad de 2017, en santa Marta, el papa Francisco señalaba que «La fecundidad es un signo de Dios», que quiere que cada uno de nosotros viva para dar vida, tanto física como espiritual, a los demás. El juicio del Santo Padre fue muy

claro. «Algunos países han elegido la vía de la esterilidad y padecen esa enfermedad tan mala que es el invierno demográfico»²⁶.

En cualquier caso, volviendo a los datos de los últimos años que expone el artículo comentado, se puede descubrir con claridad un rápido incremento del porcentaje de mujeres que renuncian a la maternidad, que, según esta fuente, en España está por encima del 15% y creciendo muy rápidamente.

En Estados Unidos se anuncia, según los indicadores que se presentan, un futuro colapso en los nacimientos. El porcentaje de norteamericanas menores de 30 años que dicen no querer tener hijos está en torno al 40%, mientras que asombrosamente las que más dispuestas están a tenerlos son las mujeres más próximas a abandonar la edad fecunda.



David Riesman en su libro *la muchedumbre solitaria*²⁷ capta como pocos la condición social del hombre occidental de finales del XX y principio del XXI. Riesman nos anuncia que hemos dejado de ser personas dirigidas desde el interior, por el giróscopo de nuestra conciencia, para ser personas dirigidas por la señales de un radar que capta los ecos del exterior. El nuevo orden social se rige por la dirección que nos fijan otros. Las referencias del comportamiento para el individuo son construidas por sus contemporáneos, ya sean estos los que la persona conoce o aquellos con quienes tiene una relación indirecta. El yo se orienta en función de los demás y se vuelve inseguro cuando cree que no puede «mantener el paso». Por eso es necesario que *The Economist* emita ecos aduladores a

²⁶ <https://es.zenit.org/articles/santa-marta-llenen-la-tierra-sean-fecundos/>

²⁷ RIESMAN, David (1981). «La multitud solitaria». Editorial Paidós Ibérica, Barcelona.

su público, que se supone que es ese tan culto que no tiene tiempo para tener familia. Evidentemente, esto se ve favorecido por un mundo saturado de interconexiones. «Al carácter guiado desde fuera le faltan las reservas interiores que podrían hacerlo inmune a comparaciones absurdas y a seducciones irracionales»²⁸.

En este escenario, son las proyecciones de los demás las que determinan nuestras elecciones, una de ellas la de tener hijos, que afecta y condiciona a otras muchas. El miedo al rechazo se transforma en el único principio con validez absoluta porque todos los demás principios se han vuelto relativos, de esta manera acabamos siendo guiados desde fuera por la opinión y aceptación de los demás, por el miedo a no ser aceptados y pasar a la desgraciada categoría de los excluidos.

«In liberal Anglo-Saxon countries, though, middle-aged childless people appear to be slightly happier than parents. The same demographers find that young parents are gloomier than childless youngsters»²⁹.

Ser observado hoy es un aspecto central de ser en el mundo. Si *The Economist* te dice que los sin hijos son más felices y menos plomizos que los que han decidido tener hijos, según sostienen los supuestos expertos, su hipótesis para muchos se convierte en una verdad social. La conclusión es que *childlessness* es *cool*. El filósofo surcoreano, instalado desde hace años en Alemania, Byung-Chul Han nos advierte del cansancio de nuestra sociedad. «La aceleración actual disminuye la capacidad de permanecer»³⁰. Zygmunt Bauman lo expresa de otra manera «Hay una creciente brecha abierta entre lo que hay que hacer y lo que puede hacerse, lo que importa de verdad y lo que cuenta para quienes hacen y deshacen; entre lo que ocurre y lo deseable»³¹.

Un fenómeno distinto, pero con los mismo efectos sobre la natalidad ha sido recientemente, en noviembre de 2017, presentado en Bruselas en un informe de Cáritas Europa³². En este caso se nos alerta del creciente peligro de exclusión de los jóvenes, poniendo en circulación un nuevo término para definir una nueva situación. Los *Sinkies* (*single-income, no kids*), que significa solteros, con ingresos pero sin hijos porque su renta es muy baja. Este nuevo fenómeno social estudiado por Cáritas pretende resaltar

²⁸ BUDEN, Heinz, (2017) «La sociedad del miedo». Herder editorial, Barcelona.

²⁹ <https://www.economist.com/news/21732066-why-evangelicals-love-trump-bitcoin-bubble-read-our-selection-stories-download-ten>

³⁰ https://elpais.com/cultura/2018/02/07/actualidad/1517989873_086219.html

³¹ https://elpais.com/cultura/2017/04/17/actualidad/1492423945_605390.html

³² http://www.caritas.eu/sites/default/files/171113_press_release_sinkies_caritas_warns_of_a_new_youth_poverty_phenomenon_in_europe.pdf

el grave riesgo de exclusión social que amenaza a tres de cada diez jóvenes en nuestro continente. Los *Sinkies* están en el otro extremo de los *Dinkies* pero ni unos ni otros tienen niños.

Para complicar más las cosas aparecen los *NiNis* o *NEETs*³³ en inglés. Los jóvenes europeos que ni estudian ni trabajan representan, en la franja de edad de los 25 a los 29 años, el 20,9% del total³⁴. Detrás de este dato hay muchos fracasos que tienen que ver con la sobreprotección de sociedades opulentas, la falta de educación en valores, la falta de práctica de lo que entendemos por virtudes, la falta de motivación, la apatía, la falta de responsabilidad y seguramente la falta de ideales, también seguramente con la falta de oportunidades o con la desigualdad de oportunidades. Un sector importante de la generación joven, a la que más recursos educativos se han dedicado en la historia, se ve condenada a unas condiciones de vida y de trabajo cualitativamente inferiores a las de sus padres, por causa del déficit cuantitativo y cualitativo de oportunidades estructurales de empleo, unido a la creciente precarización general de los puestos de trabajo existentes³⁵.

Según el psicólogo Alejandro Schujman, autor del libro *Generación Nini*, este grupo está formado por varones y mujeres de entre 17 y 30 años, temerosos, indecisos, paralizados en su proceso de crecimiento, sin capacidad de tomar decisiones, instalados en el confort familiar. Esta juventud sin ilusión, Byung-Chul Han diría cansada, es en gran medida el resultado de un pensamiento vigente en Europa que exalta el individualismo, desligando a muchos jóvenes de cualquier compromiso. «El estar solo parece representar la primera y última verdad del yo»³⁶.

El resultado de la preminencia del capricho y de la moda es una ética indolora que no responde a ningún principio y se desliga de cualquier responsabilidad, porque al final muchos han dejado de creer en que algo merezca el esfuerzo de querer ser algo. Nunca ha habido tantas posibilidades de formación y desarrollo personal y nunca se han dilapidado tantos recursos y desechado tantas opciones, desmotivando a tantas personas. Hoy en España es muy fácil encontrar un joven preparado para ocupar un puesto de disc jockey pero es muy complicado encontrar un joven formado y dispuesto

³³ Cambridge Dictionary. Not in education, employment, or training: used by the government to describe a young person who is no longer in school and does not have a job or is not training to do a job.

³⁴ <http://ec.europa.eu/eurostat/documents/3217494/6776245/KS-05-14-031-EN-N.pdf/18bee6f0-c181-457d-ba82-d77b314456b9>

³⁵ http://pepsic.bvsalud.org/scielo.php?script=sci_arttext&pid=S1984-66572014000400003

³⁶ BUDEN, Heinz, (2017) «La sociedad del miedo». Herder editorial, Barcelona.

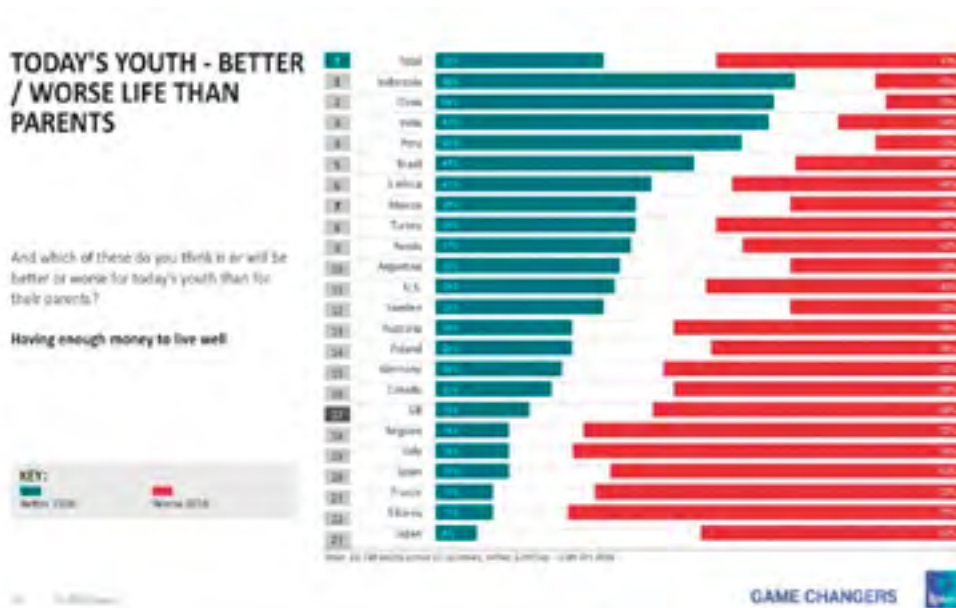
a trabajar en mantenimiento de instalaciones electrónicas, automatización o robótica³⁷. La dimensión estructural del problema existe, pero no es necesariamente la causa principal que explica que uno de cada cinco jóvenes europeos sean *NiNis*, es decir ni estudien, ni trabajen, ni busquen empleo. En el año 2009 en Europa había siete millones de *NiNis*, un 16% de la población juvenil, pero también había otros siete millones de jóvenes europeos estudiando y trabajando simultáneamente³⁸. Han pasado 7 años y el porcentaje de *NiNis* ha crecido al 20,9%.

No será fácil reducir los índices de exclusión social de los jóvenes. Sobre la nueva generación que se incorpora al mercado laboral, en parte desmotivada y sin esperanza de mejorar, pesará la carga de sostener a un número creciente de personas jubiladas y simultáneamente pagar una deuda pública que ha alcanzado en nuestro continente valores desorbitados.

Jorge Nuño Mayer, secretario general de Cáritas Europa, señala que esta generación corre el peligro de ser la primera en la historia moderna que vivirá peor que la de sus padres. La encuesta realizada por *Ipsos Global Trends* confirma esta percepción en los países europeos, que son, junto a Japón y Corea del Sur, los más pesimistas de todos los estudiados en relación al nivel de vida de la generación presente respecto a la anterior. En Francia, solo el 12% cree que su futuro será mejor que el de sus padres. España iguala el porcentaje del Reino Unido, solo uno de cada cuatro jóvenes ve su futuro con optimismo.

³⁷ Este ejemplo responde a una experiencia personal de un amigo directivo de una empresa del sector energético. Para poner en marcha varias turbinas en plantas de cogeneración hace unos meses necesitaba contratar unos 20 trabajadores. Su problema no parece tener fácil solución. En un centro de formación profesional le dijeron que de las tres especialidades que solicitaban no tenían ningún alumno pero le ofrecieron 29 DJ.

³⁸http://ec.europa.eu/eurostat/statistics-explained/index.php/Archive:Young_people_-_education_and_employment_patterns



Vivimos tiempos oscuros como en la Edad Media cuando se pensaba que todo pasado fue mejor que cualquier futuro que estuviese por venir. El optimismo europeo que comenzó con el Renacimiento y que nos ha acompañado durante siglos se ha desvanecido. El deseo del futuro agoniza. La desconfianza en el futuro tiene que ver con la desconfianza de muchos europeos en sus principios, son mucho los que creen que nuestra civilización está agotada. El giro del futuro es siempre un reto que será mucho más vigente y poderoso si se concibe como un sueño que como una realidad. El problema es que el objetivo ya no es conseguir una sociedad mejor, cualquier esperanza parece vana. El objetivo «es mejorar la propia posición individual dentro de esa sociedad tan esencial y definitivamente incorregible»³⁹.

Laponia invade España

Desde el Instituto Celtiberia de Investigación y Desarrollo Rural, un total de 30 investigadores y profesores universitarios dirigidos por Francisco Burillo Mozota, catedrático de la Universidad de Zaragoza, facultad de Ciencias Sociales y Humanas de Teruel, promovieron un manifiesto que reclamaba la necesidad de unificar esfuerzos para detener el mayor proceso de despoblación de la Unión Europea. Para lograrlo, reclamaban en su declaración al Gobierno español y a los gobiernos autónomos que

³⁹Zygmunt Bauman en https://elpais.com/cultura/2017/04/17/actualidad/1492423945_605390.html

reconozcan la peculiar entidad territorial de la Serranía Celtibérica y que, ante su crítica situación, aplicaran la discriminación positiva y tomaran medidas efectivas en materia económica, fiscal y de infraestructuras, anulando las fronteras educativas y sanitarias. El manifiesto, mirando a la Unión Europea, solicitaba el reconocimiento de la Serranía Celtibérica como euro-región poco poblada, teniendo en cuenta su condición periférica y fronteriza, con lo que se podrían aplicar las medidas legisladas en materia de montaña, ruralidad y despoblación. Finalmente, se dirigía a la UNESCO para que se reconocieran los recursos culturales de Celtiberia como Patrimonio de la Humanidad⁴⁰.



Fuente <http://www.celtiberica.es/>

Esta primera iniciativa ha puesto en marcha la Asociación para el Desarrollo de la Serranía Celtibérica (ADSC). El objetivo de la asociación es concienciar a la sociedad y a las administraciones de la necesidad de activar medidas efectivas de repoblación, que permitan la explotación sostenida de sus recursos. La necesidad de actuar es urgente. «No hay nada más triste y desolador, para la mayoría de nuestros municipios, que vivir en el vacío de sus calles en invierno, en la soledad de un pueblo sin niños, rodeado de casas que se van hundiendo». La extrema despoblación de la Serranía Celtibérica, denominada la Laponia del Sur, ha pasado hasta hoy desapercibida, en gran medida por ser un territorio periférico distribuido entre cinco comunidades autónomas.

⁴⁰ <http://www.celtiberica.es/>

La presentación de la página web de la asociación nos coloca delante de un drama conocido pero arrinconado. «Con una extensión doble de Bélgica solo tiene censada una población de 487.417 habitantes y su densidad es de 7,72 habitantes por kilómetro cuadrado. Cuenta con el índice de envejecimiento mayor de la Unión Europea y la tasa de natalidad más baja. Este desierto está biológicamente muerto»⁴¹.

La comisión mixta para la Unión Europea de las Cortes Generales españolas insta al Gobierno, en octubre de 2015, a que se trabaje por reconocer la identidad interregional de la Serranía Celtibérica, en el marco de la Europa de las Regiones, como Región Escasamente Poblada, Región Montañosa y Zona Rural Remota, lo que supondría la recepción de fondos especiales de cohesión junto con la máxima exención fiscal. Además, la comisión pedía al Gobierno que colaborara con las comunidades autónomas implicadas para que declarasen la Serranía Celtibérica como área de Inversión Territorial Integrada. Asociadas a estos importantes requerimientos, la comisión señalaba varios puntos adicionales para dar un tratamiento específico a esta zona⁴². A nivel político el problema está al menos identificado. La Laponia del Sur existe.

Desde el punto de vista estadístico, la UE está dividida en tres niveles territoriales:

- NUTS 1: principales regiones socioeconómicas: España está dividida en 7 NUTS de primer nivel.
- NUTS 2: regiones básicas para la aplicación de políticas regionales: España está dividida en 19 entidades estadísticas, las 17 comunidades autónomas más las ciudades autónomas de Ceuta y Melilla.
- NUTS 3: regiones pequeñas para diagnósticos específicos: en España son las provincias, islas de los archipiélagos canario y balear y las ciudades de Ceuta y Melilla.

La normativa que regula las NUTS, nomenclatura común de unidades territoriales estadísticas, establece las normas para nombrar a las diferentes unidades territoriales estadísticas y el sistema utilizado para evaluar los niveles de elegibilidad para los Fondos Estructurales de la Unión Europea (UE), confiriendo a las NUTS valor jurídico. Para poder aplicar políticas regionales propias de la UE es necesario formar parte de una NUTS de nivel 2.

En la zona ártica de los países escandinavos aparecen las dos únicas regiones europeas del nivel NUTS 2, es decir regiones básicas para la aplicación de políticas regionales,

⁴¹ <http://www.celtiberica.es/solicitudes-de-adhesion/pagina-ejemplo/>

⁴² http://www.congreso.es/public_oficiales/L10/CORT/BOCG/A/BOCG-10-CG-A-433.PDF

catalogadas como regiones escasamente pobladas (SPR, *Sparsely Populated Regions*), con menos de ocho habitantes por kilómetro cuadrado. Estas regiones son Pohjois-ja Itä-Suomi, en Finlandia, con una densidad de población de 6,4 habitantes por kilómetro cuadrado y Övre Norrland, en Suecia, con una densidad de 6,7. En España, ninguna comunidad autónoma tiene densidades de población por debajo de 8 habitantes por kilómetro cuadrado. Sin embargo, la agrupación de los territorios de la serranía Celtibéricas, al margen de la estructura provincial o autonómica, sí está por debajo del nivel de 8 habitantes por kilómetro cuadrado.

Las zonas escasamente pobladas tienen un estatus especial, en virtud del protocolo número 6 del acta relativa a las condiciones de adhesión de Austria, Finlandia y Suecia a la UE. Las directrices sobre las ayudas estatales de finalidad regional para 2014-2020 reconocen como zonas escasamente pobladas las NUTS de nivel 2 con una densidad de población menor de 8 habitantes por kilómetro cuadrado y las NUTS 3 con densidad de población menor de 12,5 habitantes por kilómetro cuadrado⁴³. Por ello las regiones NUTS 2 de la Laponia sueca y finlandesa reciben anualmente una financiación especial de los Fondos Estructurales.

La constitución de la serranía Celtibérica en región NUTS nivel 2, adoptando la condición de Laponia del Sur, con una densidad de 7,22 habitantes por kilómetro cuadrado, permitiría a estos territorios acogerse a los beneficios de las regiones escasamente pobladas del norte. Las zonas despobladas de Zaragoza, Teruel, Soria, Cuenca, La Rioja y Castellón pertenecen a autonomías diferentes y sin un proyecto común, lo que no permite que la serranía Celtibérica se pueda favorecer del tipo de ayudas especiales para regiones con muy poca población y aplicar políticas coordinadas de repoblación.

Dentro de la serranía Celtibérica, los montes Universales con una extensión de 3.500 kilómetros cuadrados, casi el doble que la provincia de Guipúzcoa, se encuentran en una situación todavía más extrema, con una densidad de población de 1,63 habitantes por kilómetro cuadrado. Este dato coloca a los montes Universales por debajo de la más despoblada de las NUTS de tercer nivel de la UE.

En el cuadro que se presenta a continuación podemos ver las 25 regiones de tercer nivel de la UE más despobladas. Observamos que, de las 1.342 NUTS de la UE, entre las 25 más despobladas cuatro son provincias españolas: Soria, Teruel, Cuenca y Huesca.

⁴³ <http://eur-lex.europa.eu/LexUriServ/LexUriServ.do?uri=OJ:C:2013:209:0001:0045:ES:PDF>

Estas cuatro provincias estarán en muy pocos años por debajo del famoso nivel de 8 habitantes por kilómetro cuadrado, pero no constituyen una única región que pueda recibir apoyo de la UE por su baja población.

NUTS 3 UE	Densidad población habitantes/ km ² 2015	Orden despoblación	PAÍS
Lappi	2,0	1	Finlandia
Jämtlands län	2,6	2	Suecia
Norrbottnens län	2,6	3	Suecia
Guyane	3,1	4	Francia
Kainuu	3,6	5	Finlandia
Västerbottens län	4,8	6	Suecia
Lochaber, Skye & Lochalsh, Arran & Cumbrae and Argyll & Bute	7,0	7	UK
Caithness & Sutherland and Ross & Cromarty	7,4	8	UK
Soria	8,9	9	España
Licko-senjska zupanija	8,9	10	Croacia
Eilean Siar (Western Isles)	8,9	11	UK
Teruel	9,3	12	España
Pohjois-Karjala	9,3	13	Finlandia
Dalarnas län	10,0	14	Suecia
Evrytania	10,5	15	Grecia
Etelä-Savo	10,6	16	Finlandia
Västernorrlands län	11,3	17	Suecia
Pohjois-Pohjanmaa	11,5	18	Finlandia
Cuenca	12,1	19	España
Vidzeme	13,4	20	Letonia
Lääne-Eesti	13,6	21	Estonia
Keski-Pohjanmaa	13,7	22	Estonia
Kesk-Eesti	13,8	23	Estonia
Baixo Alentejo	14,2	24	Portugal
Huesca	14,3	25	España

Fuente Eurostat, elaboración autor

Si nos fijamos en las 100 regiones de nivel tres de la UE, NUTS 3, más despobladas, nos encontramos con la sorpresa de que el país con mayor número de ellas es España. Este dato hay que tomarlo con precaución porque no todos los países tienen el mismo

número de regiones. La estructura territorial es diferente y puede ser más completo analizar el porcentaje de regiones de cada Estado que se encuentran despobladas sobre el total que tiene cada país. Según el criterio de porcentaje de regiones despobladas, sobre el total de cada Estado, Estonia, Letonia, Finlandia, Suecia y Lituania son los países con mayor despoblación. Todos ellos son países de norte y están a orillas del Báltico. Los dos países que siguen a este primer grupo son Portugal y España en el sur. Según esta aproximación de las 1.342 NUTS de nivel 3 en las que se divide el territorio de la Unión, entre las 100 menos pobladas en 2017 se encontrarían 16 provincias españolas, que representan 205.000 kilómetros cuadrados, una de cada cuatro provincias de España.

PAÍS	Nº NUTS 3 entre los 100 menos poblados	% NUTS dentro del grupo de los 100 menos poblados
España	16	27,12%
Francia	15	14,85%
Finlandia	12	63,16%
Suecia	10	47,62%
Grecia	9	17,31%
UK	9	5,17%
Portugal	7	28,00%
Austria	6	25,00%
Estonia	4	80,00%
Letonia	4	66,67%
Lituania	4	40,00%
Bulgaria	2	7,14%
Croacia	1	4,76%
Italia	1	0,91%

Fuente Eurostat, elaboración autor

En el año 2050, excluyendo las capitales de provincia y las localidades de su entorno, todas las provincias de Castilla y León con excepción de Valladolid y León estarían por debajo del umbral de 8 habitantes por kilómetro cuadrado. La provincia de Huesca sin su capital y la Jacetania estaría en la misma situación, de la misma forma que importantes comarcas de la provincia de Zaragoza y algunas zonas de Navarra, Asturias, Cantabria y Galicia. Por lo tanto, a mitad del siglo XXI la Laponia del Sur sería un territorio

sin discontinuidad desde la frontera francesa en los Pirineos centrales hasta la frontera con Portugal, manteniendo enclaves de población en las capitales de provincia y sus alrededores. Alrededor de 175.000 kilómetros cuadrados, un tercio del territorio nacional, repartidos por varias comunidades autónomas, tendrían densidades de población menores de 8 habitantes por kilómetro cuadrado, que la UE considera como regiones muy escasamente pobladas.

El Parlamento Europeo, en un informe de septiembre de 2016, representa en el siguiente mapa las regiones muy escasamente pobladas, incluyendo en ellas las provincias de Soria, Teruel y Cuenca⁴⁴.

Zonas escasamente pobladas (nivel NUTS 3)



Fuente: EPRS | Servicio de Estudios del Parlamento Europeo

Una Estrategia Nacional frente al reto demográfico

El 17 de enero de 2017, en la VI Conferencia de presidentes de comunidades autónomas, uno de los 11 puntos de acuerdo aprobados se titulaba: «Estrategia nacional

⁴⁴ [http://www.europarl.europa.eu/RegData/etudes/BRIE/2016/586632/EPRS_BRI\(2016\)586632_ES.pdf](http://www.europarl.europa.eu/RegData/etudes/BRIE/2016/586632/EPRS_BRI(2016)586632_ES.pdf)

frente al reto demográfico». En el documento de la citada Conferencia, este punto relacionado con la despoblación aparece como el tercero de los acuerdos, que de alguna manera refleja su relevancia. El acuerdo comienza reconociendo que España está perdiendo población no solo por factores coyunturales. Las proyecciones que expone el acuerdo anticipan un descenso ininterrumpido de nuestra población, que prevé que será de más de medio millón de habitantes en 2031 y más de cinco millones en 2066, lo que supondría una pérdida de población de más del 11%. El acuerdo, reconociendo el problema general, acepta que sus efectos son diferentes en las distintas comunidades autónomas, afectando con especial intensidad a algunos territorios.

Pero seguramente lo más interesante de la presentación de los acuerdos es que reconoce como evidente la relación entre la sostenibilidad del Estado del bienestar y el cambio demográfico, por la presión fundamentalmente sobre el sistema de pensiones, de salud, sobre los servicios sociales de atención a las personas mayores y dependientes y por el mantenimiento de la red de infraestructuras y los ecosistemas tradicionales.

El acuerdo de la conferencia de presidentes determina que durante el año 2017 se elaborará y desarrollará una Estrategia Nacional frente al reto demográfico. Pocos días después, el Consejo de Ministros del 28 de enero nombró a la senadora Edelmira Barreira Diz comisionada del Gobierno ante el reto demográfico.

El reto demográfico ha querido tratarse separadamente del modelo de financiación autonómica. No obstante, las comunidades más afectadas, necesitadas de fondos especiales, aspiran a tener un tratamiento singular de financiación por la pérdida de población y su dispersión, para poder sostener un nivel adecuado de servicios públicos. La despoblación es un factor de desigual desarrollo que fragmenta el territorio nacional. Sin duda, será una cuestión más que contribuirá a complicar la elaboración del nuevo modelo de financiación autonómica.

El reto demográfico al que nos enfrentamos todos se llama envejecimiento pero para algunas comunidades están un punto más allá, para ellas se trata de despoblación. El envejecimiento termina en la muerte y comarcas enteras agonizan. Los efectos de la despoblación afecta inevitablemente al debate de la financiación autonómica. Las comunidades de Aragón, Galicia, Asturias, Cantabria, Castilla y León, Castilla-La Mancha, La Rioja y Extremadura constituyeron el Foro de Comunidades Autónomas por el Cambio Demográfico para defender sus intereses comunes.

En junio de 2016 se reunió dicho foro en Santiago de Compostela. El consejero de Política Social de la Xunta, José Manuel Rey Varela, presentó a los medios el acuerdo adoptado, que traslada al Gobierno central la necesidad de una nueva estrategia por el cambio demográfico que otorgue mayor peso a las variables sociodemográficas en el sistema de financiación autonómico. En el mismo sentido, la vicepresidenta de Castilla y León, Rosa Valdeón, reclamó la necesidad de que el nuevo sistema de financiación autonómica tenga en cuenta el coste real de los servicios.

Una parte importante de nuestro territorio nacional está vacía y el riesgo de total despoblación de comarcas enteras es inminente. Esta situación extrema no hace sino recoger una tendencia demográfica general en todo el continente europeo, el envejecimiento de la población, debido a la baja tasa de natalidad y el aumento de la esperanza de vida. El declinar de la población europea se manifiesta con especial intensidad en algunas regiones. El proceso se refuerza negativamente, creando una espiral de caída en estos territorios. Una vez empezado es muy difícil de revertir, al encadenarse factores que definen un círculo vicioso. La reducción de la actividad económica, la pérdida de puestos de trabajo, la reducción de la renta, la disminución de impuestos recaudados por las administraciones locales y regionales, la desaparición de servicios sanitarios y educativos, la emigración de los jóvenes y de los mejor preparados, entre otros aspectos, terminan destruyendo la capacidad de atraer a nuevas personas a esos territorios. La despoblación termina por deteriorar gravemente la calidad de vida de las personas que siguen viviendo allí donde se produce⁴⁵.

La persistencia del declinar demográfico se alimenta ella misma, sobre todo si viene acompañada del envejecimiento de la población y la fuga de los más activos y capaces. La conocida fuga del talento es un indicador que realimenta la tendencia, pero otro más importante es la fuga de mujeres en edad de procrear y con intención de hacerlo.

Conclusiones

El tren de la demografía en España se mueve a distintas velocidades. Algunos de los vagones están ya parados en vías muertas. Este hecho provoca una fragmentación del territorio y de la sociedad. El inevitable aumento de la relación de dependencia,

⁴⁵ Hudson R. (2015), *Uneven Developed, Socio-Spatial Polarization and Political Responses*. London: Palgrave Macmillan UK.

provocado por el progresivo envejecimiento de la población, obligará a menos trabajadores a sostener con sus cotizaciones y, cada vez más, con sus impuestos a un mayor número de pensionistas. Ineludiblemente los desajustes demográficos con su creciente proyección provocarán tensiones entre generaciones que sostienen con su trabajo a otras que son sostenidas.

Por otra parte, las tensiones territoriales aumentarán por los mismos motivos. Las regiones y los sectores más productivos tendrán que aumentar su esfuerzo fiscal para mantener a las más despobladas, envejecidas y menos dinámicas. Los impuestos y cotizaciones los pagan los ciudadanos y las empresas, pero las tensiones, provocadas por las crecientes cargas impositivas por un lado y el aumento de las demandas asistenciales de las zonas más castigadas por el envejecimiento por otro, es muy probable que originen presiones y alimenten reclamaciones políticas entre las comunidades autónomas difíciles de ajustar. La cohesión nacional y social, puesta a prueba en el presente, se enfrentará a complejos y exponenciales desafíos en el futuro, multiplicados por los efectos de la desigualdad demográfica.

La pérdida de capital humano de gran parte de las provincias del centro y oeste de España está correlacionada con su futuro escenario económico, provocando una gradual merma de su capacidad de generar riqueza. La grave pérdida de población supondrá una disminución de las posibilidades de financiación de los servicios sociales que gestionan las comunidades autónomas más afectadas. La distribución de recursos decreciente con demandas crecientes de asistencia pondrá en peligro la calidad y proximidad al ciudadano de los servicios sociales transferidos a las administraciones de las comunidades autónomas de estos territorios.

Pero esto es solo el principio de lo que está por venir. El envejecimiento de la población es un problema que afecta a toda Europa y con especial intensidad a nuestro país. La estrategia de Seguridad Nacional de 2017 establece que la demografía es el primero de los potenciadores de los desafíos a los que nos enfrentamos.

«En términos demográficos la evolución adversa, reflejada especialmente en el progresivo envejecimiento de la población y en la baja tasa de natalidad, incrementará las presiones sobre el Estado del bienestar con repercusión para el sistema en su conjunto»⁴⁶. El envejecimiento y la despoblación no solo serán un reto para el Estado del

⁴⁶ Estrategia de Seguridad Nacional 2017.

bienestar sino también para el Estado autonómico, al afectar a su financiación y a la distribución de las cargas.

*Andrés González Martín
Analista del IEEE*