

O CICLO DA DESIGUALDADE SALARIAL E O PAPEL DO MERCADO DA VIVENDA¹

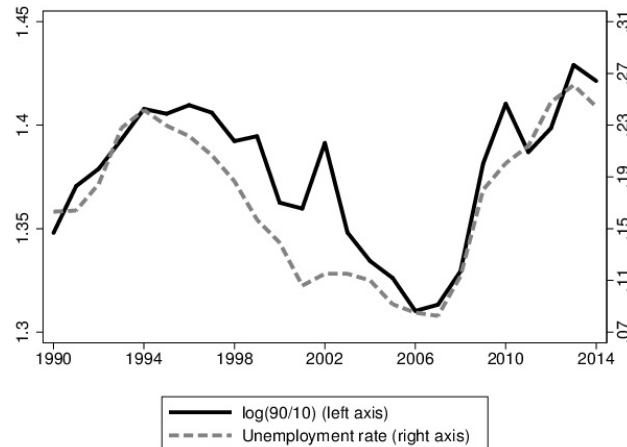
Laura HOSPIDO
Banco de España e IZA

1. O ciclo da desigualdade salarial en España

En moitos países, a destrución de emprego durante a última crise económica explicase en boa maneira polo sucedido no mercado da vivenda. Nunha publicación recente Kaplan *et al.* (2017) describen como en economías avanzadas como a norteamericana despois dun aumento prolongado, os prezos da vivenda derrubáronse desencadeando una crise financeira e una caída abrupta da riqueza das familias que, xunto coas friccións macroeconómicas, provocaron unha destrución de emprego moi pronunciada.

No caso de España o aumento e posterior diminución na demanda de traballadores da construción tivo un gran impacto non só no emprego senón tamén na desigualdade salarial (Bonhomme e Hospido, 2017). De feito, a evolución da desigualdade salarial nas últimas décadas foi fortemente contracíclica: incrementouse arredor da recesión de 1993, logo experimentou unha diminución significativa durante a expansión de 1997 a 2007, para volver a crecer con forza durante a máis recente crise. Como mostra a Figura 1, o aspecto máis destacado desta evolución non é que a magnitude das variacións sexa tan elevada, senón que a evolución sexa en paralelo cos movementos da taxa de desemprego.

Figura 1: Desigualdade salarial (homes) e desemprego

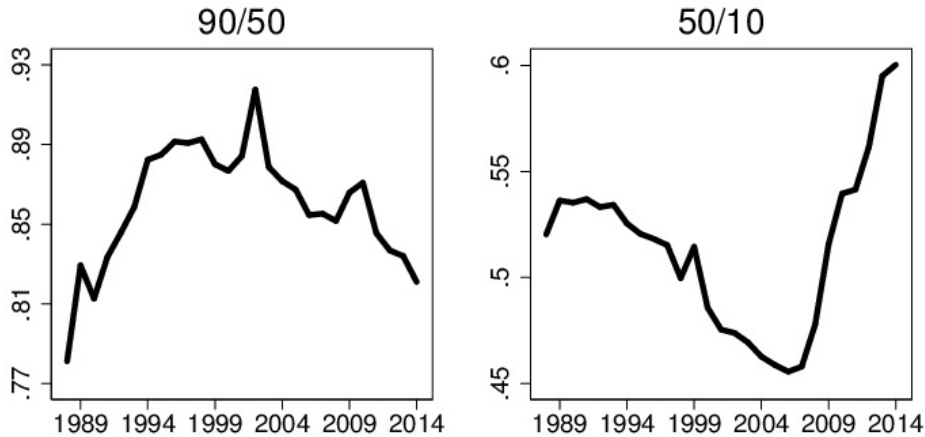


Fonte: Muestra Continua de Vidas Laborales (MCVL) e OCDE. Notas: Logaritmo do ratio dos percentís 90/10 dos salarios diarios estimados (eixo esquerdo) e taxa de desemprego agregado (eixo dereito).

¹ Este artigo amplía resultados publicados en “The Cycle of Earnings Inequality: Evidence from Spanish Social Security Data” (*Economic Journal*, 2017) en colaboración con Stéphane Bonhomme (Universidade de Chicago). Os microdatos empregados en todas as estimacións proceden dos rexistros administrativos da Seguridade Social recollidas na Muestra Continua de Vidas Laborales. Detalles sobre a selección da mostra o a metodoloxía de estimación para predicir bases de cotización topadas inclúense no mencionado artigo de *Economic Journal*. As opinións e análises son a responsabilidade da autora e polo tanto non coinciden necesariamente coas opinión do Banco de España ou do Eurosistema.

Ademais, se consideramos a parte alta (ratio do percentil 90 respecto a mediana) e baixa (ratio da mediana sobre o percentil 10) da distribución de salarios, a Figura 2 amosa como aínda que o descenso da desigualdade durante a expansión está presente nas ambas rexións, o aumento na crise máis recente concéntrase fundamentalmente na parte baixa.

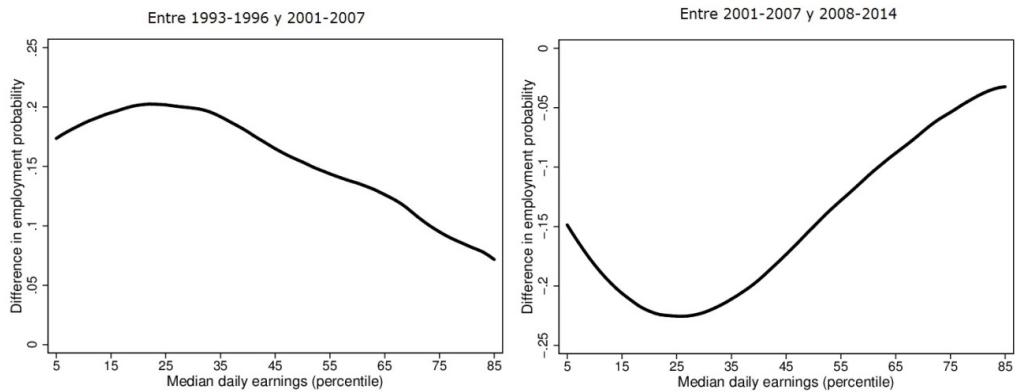
Figura 2: Desigualdade salarial na parte alta e baixa da distribución de salarios



Fonte: MCVL. Notas: Logaritmo do ratio dos percentís 90/50 (gráfico da dereita) e 50/10 (gráfico da esquerda) dos salarios diarios estimados.

A evolución contracíclica da desigualdade durante este período está moi relacionada cos cambios na composición do emprego, especialmente na parte media da distribución. De feito, como podemos ver na Figura 3, as perdas de emprego durante a recesión foron maiores na parte media da distribución que nos extremos e as ganancias de emprego durante a expansión tamén se concentraron na parte media-baixa da distribución.

Figura 3: Cambios do emprego en función dos salarios

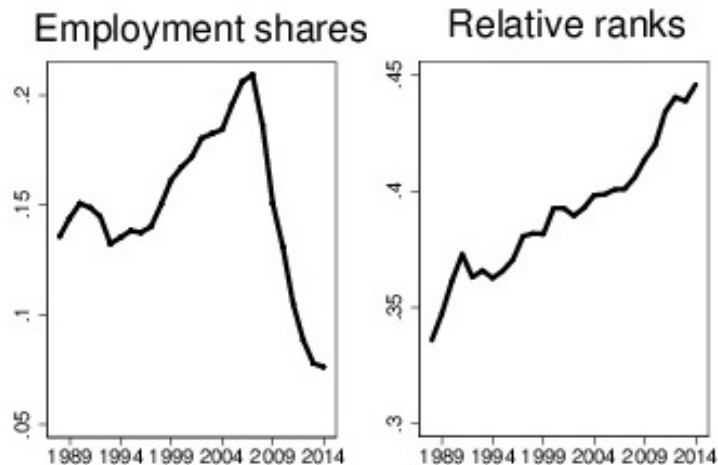


Fonte: MCVL. Notas: Eixo y=diferenza na porcentaxe (%) de días traballados por un individuo con respecto ó total de días transcorridos desde a súa entrada ó mercado de traballo, entre 1993-1996 e 2001-2007 (esquerda) ou entre 2001-2007 e 2008-2014 (dereita). Eixo x= mediana de salarios diarios dun individuo expresada como rango na distribución salarial agregada.

2. Unha explicación sectorial para o caso de España

Un factor que contribúe a explicar esta maior prominencia da parte media nos cambios na composición da forza de traballo é a peculiar estrutura sectorial de la economía española e, en concreto, do papel da construción. O peso relativo deste sector no total de empregados creceu de xeito moi marcado aupado polo boom inmobiliario e logo caeu bruscamente a partir de 2008 (Figura 4, esquerda). Ó mesmo tempo, os salarios neste sector experimentaron durante o período expansivo un crecemento superior ó de outros sectores, o que provocou que en tan só 10 anos os traballadores da construción pasaran de situarse no percentil 30 ó percentil 40 da distribución salarial agregada (Figura 4, dereita). Este incremento paralelo do emprego e os salarios no sector da construción respecto a outros sectores responde pois a un fortísimo impulso polo lado da demanda.

Figura 4: Emprego e salarios na construción



Fonte: MCVL. Notas: O gráfico esquerdo mostra o peso relativo da construción sobre o emprego total para os homes. O gráfico dereito mostra a mediana de salarios diarios na construción, expresada como percentil na distribución salarial agregada.

Para valorar cuantitativamente a influencia da composición sectorial da economía fronte a outros factores, podemos descompoñer a evolución da desigualdade en cambios na composición do emprego e cambios en salarios. Unha vez temos en conta as diferenzas sectoriais, os efectos de composición explican completamente a evolución do ratio 90/10 entre 2007 y 2010. Sen embargo, entre 2010 e 2014 encontramos que tamén os cambios en salarios contribuíron ó aumento da brecha salarial entre os dous extremos da distribución.

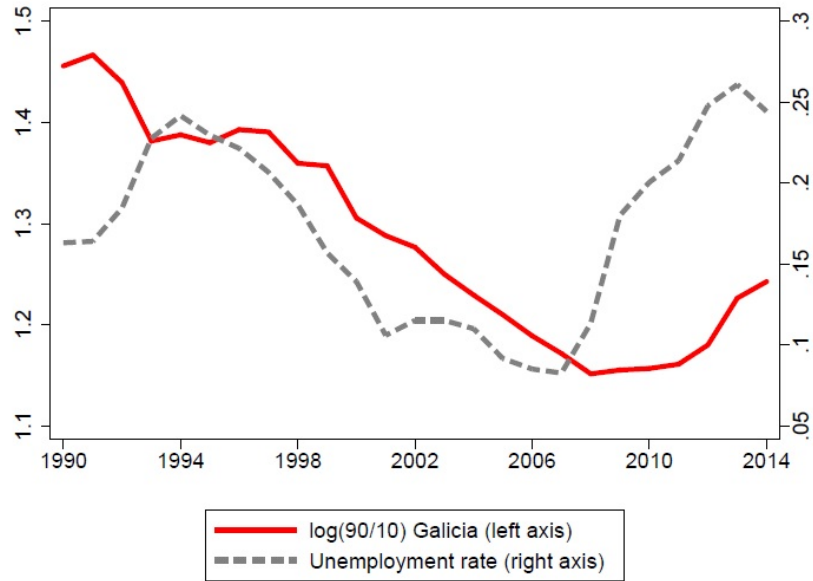
En resumo, no conxunto dos últimos 20 anos en España non houbo unha tendencia clara de aumento da desigualdade salarial pero si flutuacións contracíclicas moi marcadas e, en particular, o sector da construción desempeñou un papel clave nesta evolución.

3. A evolución da desigualdade salarial en Galicia

Replicar a análise previa para a mostra en Galicia ofrece resultados interesantes. En primeiro lugar se observa que en Galicia tamén existe un ciclo de desigualdade (Figura 5) aínda que neste caso a caída durante a expansión é moita máis marcada que para o conxunto de España (Figura 6). Ademais, o máis salientable neste caso é

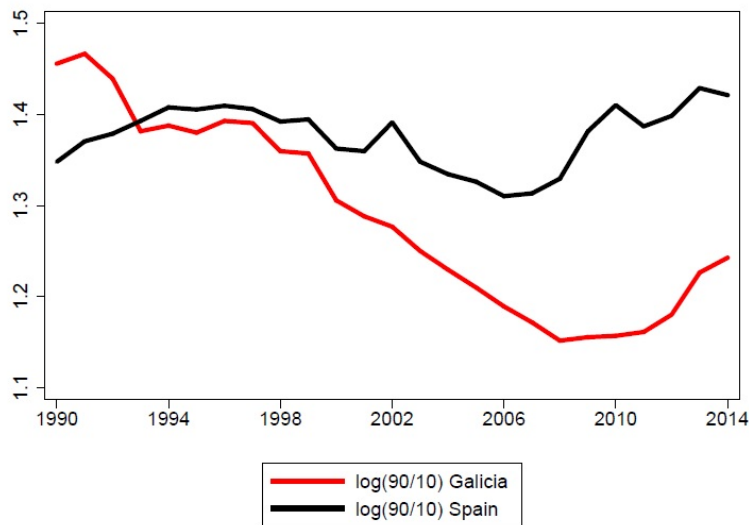
que esa caída da desigualdade acontece fundamentalmente na parte alta de distribución (Figura 7, esquerda) mentres que a evolución cualitativa para a parte baixa da distribución aseméllase moito ó caso de España (Figura 8, dereita).

Figura 5: Desigualdade salarial (homes, Galicia) e desemprego



Fonte: MCVL e OCDE. Notas: Logaritmo do ratio dos percentís 90/10 dos salarios diarios estimados (eixo esquerdo) e taxa de desemprego agregado (eixo dereito).

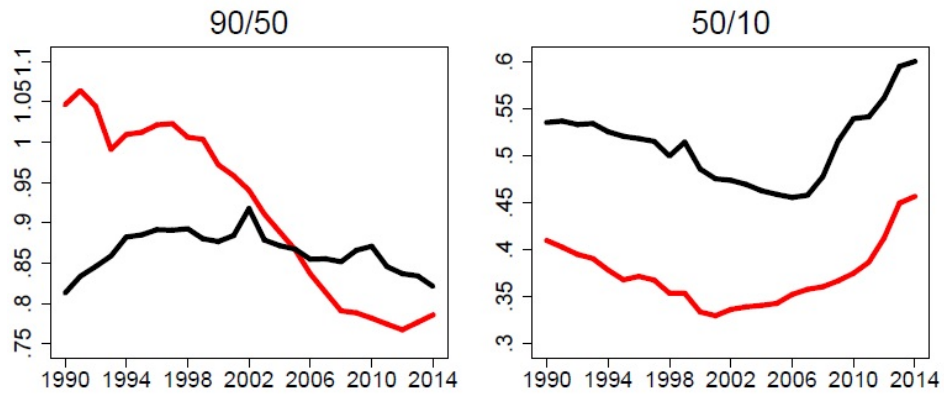
Figura 6: Desigualdade salarial (Galicia vs. España)



Fonte: MCVL.

Notas: Logaritmo do ratio dos percentís 90/10 dos salarios diarios estimados.

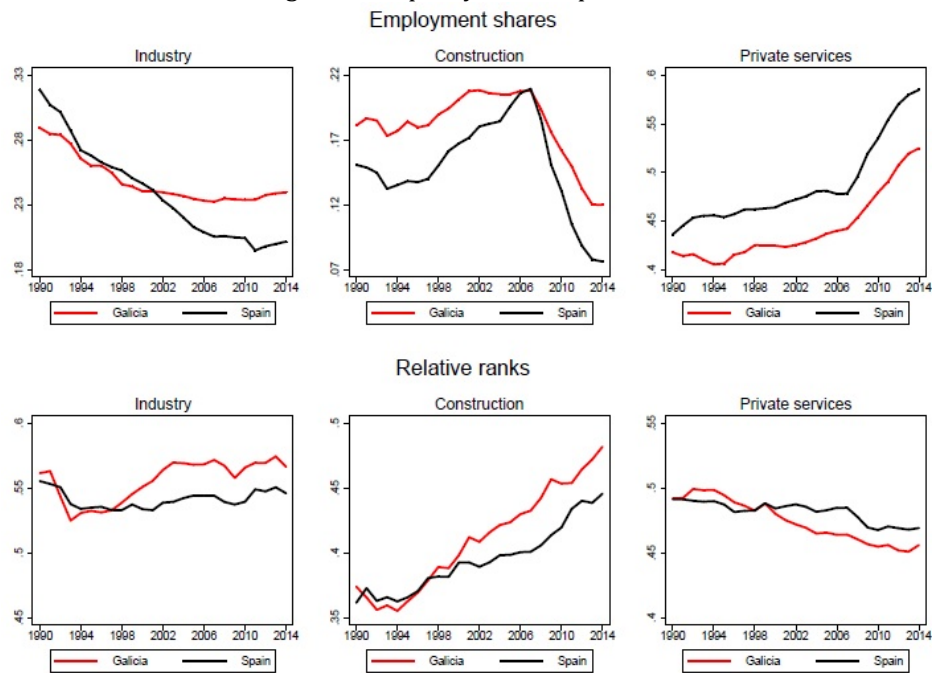
Figura 7: Desigualdade salarial na parte alta e baixa da distribución de salarios (Galicia vs. España)



Fonte: MCVL. Notas: Logaritmo do ratio dos percentís 90/50 (gráfico da dereita) e 50/10 (gráfico da esquerda) dos salarios diarios estimados. Liña negra (España), liña vermella (Galicia).

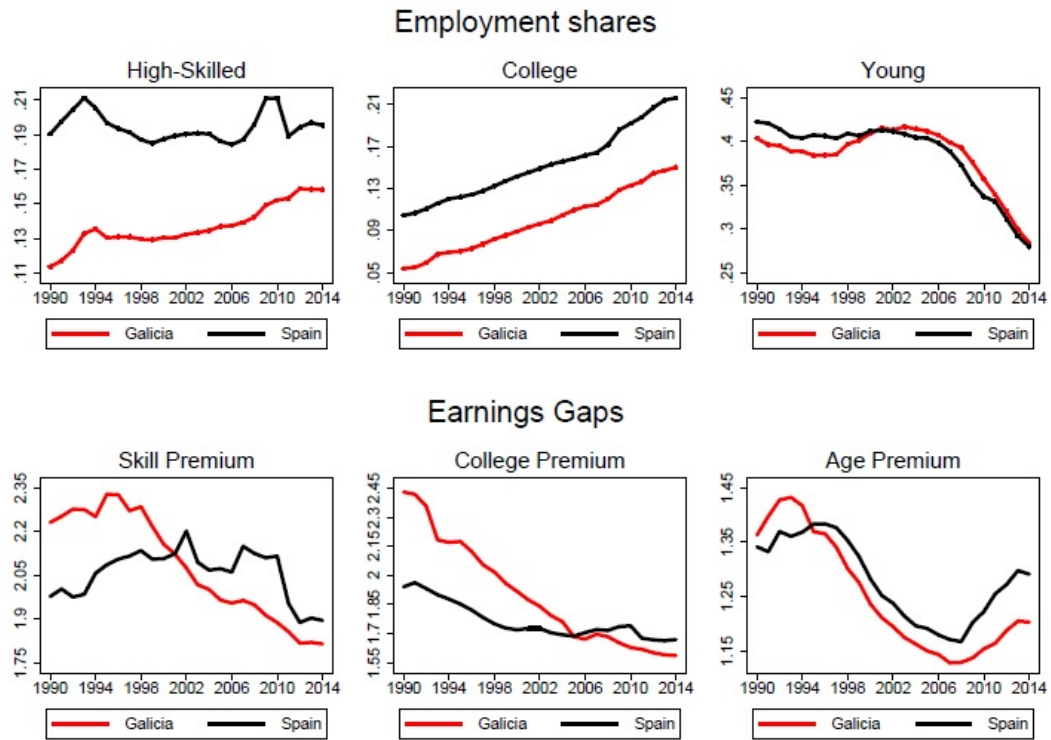
Para o caso de Galicia a hipótese da estrutura sectorial (Figura 8) pode contribuir á explicación do acontecido na parte baixa da distribución pero na evolución da desigualdade da parte alta outras teorías máis convencionais como a de a caída do “college premium” xa documentada por Pijoan-Mas e Sánchez-Marcos (2010). Este punto merece atención en futuras investigacións.

Figura 8: Empleo y salarios por sectores



Fonte: MCVL. Notas: Os gráficos superiores mostran o peso relativo de cada sector sobre o emprego total para homes. Os gráficos inferiores mostran a mediana de salarios diarios en cada sector, expresada como percentil na distribución salarial agregada.

Figura 9: Emprego e brechas salariais



Fonte: MCVL. Notas: Os gráficos superiores mostran o peso relativo de distintos grupos demográficos sobre o emprego total para homes. Os gráficos inferiores mostran a mediana de salarios diarios en cada grupo, expresada como percentil na distribución salarial agregada.

Bibliografía

Bonhome, S. e L. Hospido (2017): “The Cycle of Earnings Inequality: Evidence from Spanish Social Security Data”, *Economic Journal*, 127, pp. 1244-1278.

Kaplan, G., K. Mitman e G. L. Violante (2017): “The Housing Boom and Bust: Model Meets Evidence”, NBER Working Paper No. 23694.

Pijoan-Mas, J. E. V. Sánchez-Marcos (2010): “Spain is different: falling trends of inequality”, *Review of Economic Dynamics*, vol. 13, pp. 154-78.