

anuario
1995

INSTITUTO
DE ESTUDIOS
ZAMORANOS
FLORIAN
DE OCA MPO



ANUARIO 1995

INSTITUTO DE ESTUDIOS ZAMORANOS
"FLORIÁN DE OCAMPO" (C.S.I.C.)

anuario
1995
INSTITUTO
DE ESTUDIOS
ZAMORANOS
FLORIAN
DE OCA MPO



CONSEJO DE REDACCIÓN

Miguel de Unamuno, Juan Carlos Alba López, Enrique Fernández-Prieto, Pedro García Alvarez,
Antonio Pedrero Yéboles, Carmen Seisedos, Eusebio González García,
Francisco Rodríguez Pascual, José Luis González Vallvé, Luciano García Lorenzo,
Juan Ignacio Gutiérrez Nieto, Hortensia Larrén Izquierdo.

Secretario Redacción: Juan Carlos Alba López.

Diseño Portada: Ángel Luis Esteban Ramírez.

© INSTITUTO DE ESTUDIOS ZAMORANOS
“FLORIÁN DE OCAMPO”
Consejo Superior de Investigaciones Científicas (C.S.I.C.)
DIPUTACIÓN PROVINCIAL DE ZAMORA.

ISSN.: 0213-82-12

Depósito Legal: ZA - 297 - 1988

Imprime: HERALDO DE ZAMORA. Santa Clara, 25 - 49014 ZAMORA
artes gráficas

ÍNDICE

ARTÍCULOS

ARQUEOLOGÍA	15
Intervenciones arqueológicas en la provincia de Zamora. 1995	17
Ana I. Viñé Escartín, Mónica Salvador Velasco, Luis Iglesias del Castillo y Ana M. Martín Arija: <i>«Los Molinos», un nuevo yacimiento de la Edad del Bronce. Vezdemarbán (Zamora)</i>	19
Ana M. Martín Arija, Mónica Salvador Velasco, Luis Iglesias del Castillo y Ana I. Viñé Escartín: <i>Excavación arqueológica en «Las Barranqueras» de Toro</i>	37
Luis Iglesias del Castillo, Ana M. Martín Arija, Mónica Salvador Velasco y Ana I. Viñé Escartín: <i>Marcas de cantería y grafitos de la iglesia de San Miguel Arcángel, en Moreruela de Tábara</i>	53
Ana I. Viñé Escartín, Mónica Salvador Velasco, Ana M. Martín Arija y Luis Iglesias del Castillo: <i>Documentación de los restos arquitectónicos del antiguo convento de San Francisco de Alcañices (Zamora)</i>	71
Ana M. Martín Arija, Ana I. Viñé Escartín, Mónica Salvador Velasco y Luis Iglesias del Castillo: <i>Excavación arqueológica en el solar de la Cl. Ramón Álvarez, nº 2 (Zamora)</i>	87
Miguel A. Martín Carbajo, Gregorio J. Marcos Contreras, Jesús C. Misiego Tejada, Francisco J. Sanz García y Francisco J. Pérez Rodríguez: <i>Excavación, documentación y seguimiento arqueológico en el solar de la Calle La Reina, números 6 y 8 (Zamora)</i>	105
Luis Iglesias del Castillo, Mónica Salvador Velasco, Ana I. Viñé Escartín, Ana M. Martín Arija, Miguel A. Martín Carbajo, Jesús C. Misiego Tejada, Francisco J. Sanz García, Gregorio J. Marcos Contreras y Francisco J. Pérez Rodríguez: <i>Prospección arqueológica de la zona anegada por el embalse de Ricobayo, sobre el río Esla (provincia de Zamora)</i>	119
ESTUDIOS ECONÓMICOS	145
M ^a Angeles Martín Ferrero: <i>El Comercio minorista en la tierra de Toro (1950-1991)</i>	147

ESTUDIOS FISCALES	173
Miguel Borrego Clavero: <i>El impuesto sobre bienes inmuebles con especial referencia a la provincia de Zamora</i>	175
FONDOS DOCUMENTALES	227
Pedro García Álvarez: <i>Documentos familiares (1494-1820) de D. Fermín de Melgar Barrio, regidor de Zamora</i>	229
José Luis Martín, Amanda Cabo, Dolores Moreno de Vega, Pía Senent y Juan Andrés Blanco: <i>Documentos sobre la reforma agraria referidos a la provincia de Zamora en los archivos del Iryda</i>	289
Antonio Matilla Tascón: <i>Documentación referente a Zamora y su provincia en el Archivo Histórico Nacional, Sección de Consejos: Sala de Gobierno</i>	307
HISTORIA	383
Juan Andrés Blanco Rodríguez y Coralia Alonso Valdés: <i>Zamoranos en Cuba desde finales del siglo XIX</i>	385
Enrique Fernández-Prieto: <i>Don Pablo Morillo y Morillo</i>	421
Manuel de la Granja Alonso: <i>Repoblación de Zamora en la Edad Media</i>	435
Francisco J. Lorenzo Pinar: <i>La autobiografía de Sor María Antonia de Jesús (1726-1799)</i>	467
M ^a Carmen Pérez Castaño: <i>La reforma de la beneficencia en Zamora (1540-1545)</i>	497
Cándido Ruiz González: <i>Toro en la etapa republicana: estructura social y económica (1931-1936)</i>	545
Jesús Vecilla Domínguez: <i>El convento de San Francisco de Zamora..</i>	579
LINGÜÍSTICA, CRÍTICA-CREACIÓN LITERARIA Y FILOLOGÍA	605
Esteban Conde Choya: <i>Zamora entre la ausencia y el reencuentro</i>	607
Juan Carlos González Ferrero: <i>Fichero bibliográfico para una enciclopedia dialectal de Zamora</i>	645
Francisco J. Peñas-Bermejo: <i>La creación como anclaje existencial en</i>	

<i>la poesía de Jesús Hilario Tundidor</i>	755
Milagros Pierna Beloso: <i>Cosas nuestras de cada día</i>	763
SOCIOLOGÍA	787
Aurora Sánchez Muñoz: <i>La provincia de Zamora en el proceso español de alfabetización. (1900-1930)</i>	789

ARTÍCULOS

DOCUMENTACIÓN DE LOS RESTOS ARQUITECTÓNICOS DEL ANTIGUO CONVENTO DE SAN FRANCISCO DE ALCAÑICES (ZAMORA)

ANA I. VIÑÉ ESCARTÍN
MÓNICA SALVADOR VELASCO
ANA M. MARTÍN ARIJA
LUIS IGLESIAS DEL CASTILLO

Desde antiguo, en Alcañices existía un convento dedicado a la Virgen María que, al parecer se erigía en «sitio fragoso y malsano», probablemente sobre un sierrro entre Viñas y El Poyo, donde se conservan unas ruinas conocidas como «El Convento» (GÓMEZ MORENO, 1980; 329). Como consecuencia de estas malas condiciones ambientales, los frailes pidieron a D. Francisco Enríquez de Almansa, primer marqués de Alcañices, que les edificara una nueva casa en los arrabales, cosa que hizo en 1542 (FERNÁNDEZ DURO, 1882: 275). Tras la desamortización de Mendizábal, en 1837, este edificio pasó a hacer las funciones de cárcel, desapareciendo prácticamente su estructura original.

En la actualidad, del antiguo convento sólo se conserva la logia oeste muy reformada a consecuencia de las diferentes actuaciones, y la iglesia de planta «de cruz, con cabecera semicilíndrica provista de estribos, gruesas columnas en las esquinas del crucero, y todo este y el ábside abovedados a modo gótico, pero los arcos son de medio punto; nervios finos y molduraje todo romano. La nave tiene armadura tosca, apoyada sobre dos perpiaños; un coro a los pies sobre arco escarzano, y portada dórica con su hornacina». (GÓMEZ MORENO, 1980; 329).

Durante el mes de enero de 1993, y asociada a los trabajos de restauración que estaban llevando a cabo en la antigua cárcel de Alcañices a través de la Escuela Taller Aliste, se realizó una primera campaña de excavación cuyo objetivo era la localización y caracterización de los restos del claustro del antiguo convento de S. Francisco, con el fin de colocar en su lugar original las columnas dispersas por el patio, así como delimitarlo espacialmente (VIÑÉ et alii, 1993).

En esta intervención se documentaron restos tanto de los muros del zócalo del claustro como de su solado, así como una zona de enterramientos junto a la cabecera de la iglesia.

A lo largo del mes de mayo de 1995, y con motivo de la reanudación de las obras de restauración¹, se ha llevado a cabo una nueva intervención arqueológica², consistente en el seguimiento de la apertura de unas zanjas situadas en el patio.

La finalidad de esta segunda intervención era la de corroborar las conclusiones obtenidas durante la primera actuación, y la de documentar, al máximo posible, los restos del zócalo original del claustro en todo su perímetro.

Para ello, una vez eliminadas las construcciones correspondientes a los talleres de la escuela, se distribuyeron cuatro catas-zanjas en distintas zonas del patio atendiendo a los resultados obtenidos en la primera campaña, es decir, a unos tres metros de los muros perimetrales existentes. Su denominación se hizo con letras del abecedario a partir de la última utilizada en la primera intervención (1ª fase: A, B, C, D y E; 2ª fase: F, G, H e I).

RESULTADOS DE LA INTERVENCIÓN

Tras la eliminación de un potente nivel de escombros (40 cm.), correspondiente al derribo de los talleres y de un nivel compuesto por tierra arcillosa con pizarras de mediano y gran tamaño constituido, como se pudo comprobar en la primera campaña de excavación, por los restos del convento, se han puesto al descubierto los cimientos de la antigua cárcel, así como los del zócalo del claustro original.

— *Cimientos de la antigua cárcel*: Se han exhumado en la cata **F**, y habría que relacionarlos con los restos de la cimentación del muro de cierre norte documentados en la cata **A**. Se trata de parte de dos muros que forman esquina, realizados a base de lajas de pizarras de mediano tamaño, trabadas con una tierra blanca de tipo arcilloso, en el caso del que lleva dirección E-W., para el que se ha excavado una zanja de cimentación en la roca, y con barro y arena amarilla en el que lleva dirección N-S.

Sus dimensiones documentadas son 0,78 m. de longitud, 0,49 m. de anchura y 0,12 m. de altura para el muro E-W., y 1 m. de longitud, 0,68 m. de anchura y 0,26 m. de altura para el muro N-S. Dada su localización parece tratarse de la cimentación de los tabiques de división interna de las dependencias carcelarias.

Relacionados con éstos se encuentran, por un lado, un suelo de pizarras de mediano-gran tamaño, semejante al documentado en el cuadro **D**, de la primera

¹ Según proyecto de los arquitectos Leocadio Peláez y Miguel Ángel Lera, con quienes se ha colaborado en el inventario de piezas arquitectónicas dispersas por el patio.

² La intervención ha sido realizada por *PROEXCO, S. Coop. L.*, bajo la dirección de Ana I. Viñé Escartín y la supervisión de Hortensia Larrén Izquierdo, Arqueóloga del Servicio Territorial de Cultura de Zamora, con presupuesto a cargo de la empresa RYCMAT, S.L. La planimetría ha sido realizada por J. Félix Lorenzo Morán.

campana, y por otro, dos losas de granito, una de ellas con restos de una inscripción, probablemente correspondientes al umbral de una puerta de acceso a las dependencias de la cárcel.

— *Cimientos del zócalo del claustro*: Se han puesto al descubierto en la zanja-catas **G** y **H**. En la primera, se ha sacado a la luz parte de la cimentación del lado NE., en tanto que en la segunda se ha exhumado la esquina E. del claustro. En ambos casos están contruidos con pizarras de mediano-gran tamaño trabados con mortero de cal, a excepción del tramo E. del primero, donde a partir de una pizarra colocada de forma vertical las restantes están trabadas con tierra.

Las dimensiones excavadas son 2,20 m. de longitud, 0,70 m. de anchura máxima y 0,15 m. de altura para la cimentación del lado NE. en la zanja **G**, y 1,70 m. de longitud, 0,50 m. de anchura y 0,39 m. de altura en el cuadro **H**.

El muro del lado SE. de este último cuadro cuenta con una longitud de 1,60 m.; una anchura total de 0,90 m. de los que 0,20 m. de su cara exterior pertenecen a un ensanchamiento posterior; y una altura conservada de 0,14 m.

En los cuadros **H** e **I** se documentaron restos del pavimento constituido, en el primer caso, por pizarras colocadas verticalmente formando un diseño oblicuo y rematadas por una línea de pizarras verticales. En el segundo caso, por cuarcitas sin formar ningún tipo de dibujo.

CONCLUSIONES

Los resultados obtenidos durante esta intervención arqueológica, vienen a completar los datos referentes al claustro observados en la primera campaña.

Así, podemos decir que el patio de antiguo convento de S. Francisco era de forma cuadrangular con unas dimensiones de 15 x 17,80 m. Estaría rodeado por un zócalo, del que sólo se conservan restos de cimentación realizada a base de pizarras trabadas con mortero de cal, con una anchura de 0,60 m. La anchura media del interior de las pandas sería de 2,70 m.

En lo que se refiere al solado, éste estaría constituido por dos zonas situadas a diferentes cotas. La primera, correspondiente al interior de las pandas, estaría a mayor altura y presenta un ligero buzamiento hacia el E., posiblemente debido a la diferencia de cotas de la roca. En él se han empleado diversos materiales (ladrillos, cuarcitas y pizarras) dispuestos formando varios motivos diferentes, lo que nos hace pensar en posibles reparaciones. El segundo sería el encachado del interior del patio que se encuentra 0,30 m. por debajo del nivel del anterior, estaría realizado a base de pizarras colocadas de forma vertical y cuarcitas, sin que podamos determinar si representaban algún motivo determinado.

Estas dos zonas se comunicaban entre sí a través de un vano situado a 7,50 m. de las esquinas de los lados cortos y a unos 9,00 m. de las esquinas de los lados largos, con una abertura de 1,50 m., es decir, en el centro del zócalo.

Por otro lado, como ya se ha dicho anteriormente, en el patio se encontraban dispersos varios fragmentos de columnas que, suponemos, podían corresponder a las situadas originariamente en el claustro. Las basas se caracterizan por tener plinto muy alto con las cuatro esquinas cóncavas y vueltas sobre sí mismas hacia el interior lo que le convierte en sexagonal en la cara superior, escocia con seis facetas, toro y apófige muy desarrollado. Varias de estas piezas presentan unas marcas, probablemente de cantero, que en ningún caso coinciden entre sí, aunque sí lo hacen con alguno de los capiteles. Estas consisten (ver anejo) en círculo simple, otro con un trazo central, cuadrado, omega, ángulo, eses de dos tipos, cruz con dos brazos horizontales y tres bandas horizontales paralelas.

Dado que no se ha encontrado ningún resto que nos indique su ubicación primitiva, para su colocación nos hemos basado, tanto en la posición de los enjarjes de las basas, como en la coincidencia de las marcas de los capiteles y las basas.

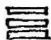



Así, situadas en los cierres laterales del claustro se encontrarían aquellas basas que presentan dos enjarjes en caras opuestas (5, 6, 7, 8, 9, 12, 13 y 14, esta numeración corresponde al inventario anejo). Colocadas en las esquinas estarían aquellas con los dos enjarjes en caras contiguas, como ocurre con la nº 4. Y por último, las basas que sólo tienen un enjarje, como sucede con la nº 2, posiblemente estarían colocadas en la parte central de la columnata del claustro marcando el acceso al patio.

Por lo que respecta a los capiteles, se caracterizan por tener ábaco muy desarrollado con las cuatro esquinas cóncavas y vueltas sobre sí mismas hacia el interior, collarino con seis facetas, baquetón y bocel. La ornamentación se sitúa en el collarino y consiste en un número variable de flores de cuatro pétalos (cuatro, siete u ocho), en un caso, además, presenta una estrella de seis puntas (C.11). No sabemos si esta diferencia en la decoración estaría relacionada con su situación en el claustro.

Sólo el capitel 3 se sale de esta norma al estar decorado con tres hojas lanceoladas en una de las caras del collarino (una central y dos en las esquinas), y con roleos en las esquinas en otra de las caras. Esta circunstancia nos lleva a pensar que dicha pieza pueda proceder de otra edificación distinta al convento.


Como ya se ha dicho anteriormente, varias de estas piezas presentan marcas (ver anejo) consistentes en flor de lis, círculo, cruces con uno o dos brazos horizontales, ángulo y tres bandas horizontales paralelas.

Atendiendo pues a estas marcas, la única hipótesis que podemos aventurar es que, su presencia en las distintas piezas responda a la necesidad de relacionar el capitel con su basa. Así, encontramos las mismas marcas en:

capitel 11 y basa 1	
capitel 6 y basa 3	
capitel 4 y basa 10	
capitel 5 y basa 11	

Parte superior: diámetro: 30 cm.
perímetro: 98 cm.

Altura: 81 cm.

Marcas de cantería: 

Descripción: alto plinto con las cuatro esquinas cóncavas y vueltas sobre sí mismas hacia el interior, escocia con seis facetas, toro y filete.

Otras huellas: dos enjarjes en caras contiguas, uno de ellos muy marcado.

B. 4. Parte inferior: lado: 48 cm.
perímetro: 185 cm.

Parte superior: diámetro: 30 cm.
perímetro: 95 cm.

Altura: 95 cm.

Marcas de cantería: 

Descripción: alto plinto con las cuatro esquinas cóncavas y vueltas sobre sí mismas hacia el interior, escocia con seis facetas, toro y filete muy desarrollado.


Otras huellas: dos enjarjes en caras contiguas.

B. 5. Parte inferior: lado: 50 cm.
perímetro: 192 cm.

Parte superior: diámetro: 30 cm.
perímetro: 98 cm.

Altura: 89 cm.

Descripción: alto plinto con las cuatro esquinas cóncavas y vueltas sobre sí mismas hacia el interior, escocia con seis facetas, toro y filete muy desarrollado.

Marcas de cantería: 

Otras huellas: dos enjarjes en caras opuestas.

B. 6. Parte inferior: lado: 45 cm.
perímetro: 173 cm.

Altura: 71 cm.

Descripción: alto plinto con las cuatro esquinas cóncavas y vueltas sobre sí mismas hacia el interior, escocia con seis facetas, toro y filete muy desarrollado.

Otras huellas: dos enjarjes en caras opuestas. Muy deteriorado.

B. 7. Parte inferior: lado: 50 cm.
perímetro: 187 cm.

Parte superior: diámetro: 30 cm.
perímetro: 100 cm.

Altura: 86 cm.

Descripción: alto plinto con las cuatro esquinas cóncavas y vueltas sobre sí mismas hacia el interior, escocia con seis facetas, toro y filete muy desarrollado.

Otras huellas: dos enjarjes en caras opuestas.

B. 8. Parte inferior: lado: 50 cm.

perímetro: 192 cm.

Parte superior: diámetro: 30 cm.

perímetro: 98 cm.

Altura: 89 cm.

Marcas de cantería:



Descripción: alto plinto con las cuatro esquinas cóncavas y vueltas sobre sí mismas hacia el interior, escocia con seis facetas, toro y filete muy desarrollado.

Otras huellas: dos enjarjes en caras opuestas.

B. 9. Parte inferior: lado: 48 cm.

perímetro: 190 cm.

Parte superior: diámetro: 31 cm.

perímetro: 98 cm.

Altura: 88 cm.

Descripción: alto plinto con las cuatro esquinas cóncavas y vueltas sobre sí mismas hacia el interior, escocia con seis facetas, toro y filete muy desarrollado.

Otras huellas: dos enjarjes en caras opuestas.

B. 10. Parte inferior: lado: 48 cm.

perímetro: 185 cm.

Altura: 54 cm.

Marcas de cantería:



Descripción: alto plinto con las cuatro esquinas cóncavas y vueltas sobre sí mismas hacia el interior, escocia con seis facetas, toro recortado, no tiene fuste.

Otras huellas: dos enjarjes en caras contiguas.

B. 11. Parte inferior: lado: 53 cm.

perímetro: 200 cm.

Parte superior: diámetro: 30 cm.

perímetro: 96 cm.

Altura: 82 cm.

Marcas de cantería:



Descripción: alto plinto con las cuatro esquinas cóncavas y vueltas sobre sí mismas hacia el interior, escocia con seis facetas, toro y filete muy desarrollado.

Otras huellas: dos enjarjes en caras contiguas.

- B. 12.* Parte inferior: lado: 50 cm.
 perímetro: 192 cm.
 Parte superior: diámetro: 30 cm.
 perímetro: 97 cm.
 Altura: 34 cm.
 Altura: 78 cm.

Marcas de cantería:



Descripción: alto plinto con las cuatro esquinas cóncavas y vueltas sobre sí mismas hacia el interior, escocia con seis facetas, toro y filete muy desarrollado.

Otras huellas: dos enjarjes en caras opuestas.

- B. 13.* Parte inferior: lado: 50 cm.
 perímetro: 175 cm.
 Parte superior: diámetro: 31 cm.
 perímetro: 100 cm.
 Altura: 70 cm.

Marcas de cantería:



Descripción: alto plinto con las cuatro esquinas cóncavas y vueltas sobre sí mismas hacia el interior, escocia con seis facetas, toro y filete muy desarrollado. No tiene fuste.

Otras huellas: dos enjarjes en caras opuestas.

- B. 14.* Parte inferior: lado: 49 cm.
 perímetro: 194 cm.

2. Capiteles

- C. 1.* Parte inferior: diámetro: 30 cm.
 perímetro: 96 cm.
 Parte superior: lado: 40 cm.
 perímetro: 150 cm.
 Altura: 69 cm.

Marcas de cantería:



Descripción: ábaco muy desarrollado con las cuatro esquinas cóncavas y vueltas sobre sí mismas hacia el interior, collarino con seis facetas, baquetón y bocel.

Ornamentación: cuatro flores de cuatro pétalos en el collarino.

- C. 2. Parte inferior: diámetro: 31 cm.
 perímetro: 96 cm.
 Parte superior: lado: 42 cm.
 perímetro: 155 cm.

Descripción: ábaco muy desarrollado con las cuatro esquinas cóncavas y vueltas sobre sí mismas hacia el interior, collarino con seis facetas, baquetón y bocel. No tiene fuste.

Ornamentación: cuatro flores de cuatro pétalos en el collarino.

- C. 3. Parte inferior: diámetro: 30 cm.
 perímetro: cm.
 Parte superior: diámetro: 30 cm.
 perímetro: 98 cm.
 Altura: 77 cm.

Marcas de cantería:



Descripción: alto plinto con las cuatro esquinas cóncavas y vueltas sobre sí mismas hacia el interior, escocia con seis facetas, toro y apófige muy desarrollado. Otras huellas: dos enjarjes en caras opuestas.

Parte superior: lado: 40-48 cm.

Marcas de cantería:

Descripción: pequeño ábaco, collarino, baquetón y bocel. Tres de los lados están recortados.

Ornamentación: tres hojas lanceoladas en una de las caras del collarino (una central y dos en las esquinas) y en otra roleos en las esquinas.

- C. 4. Parte inferior: diámetro: 30 cm.
 perímetro: 101 cm.
 Parte superior: lado: 48 cm.
 perímetro: 177 cm.
 Altura: 78 cm.

Marcas de cantería:



Descripción: ábaco muy desarrollado con las cuatro esquinas cóncavas y vueltas sobre sí mismas hacia el interior, collarino, baquetón y bocel.

Ornamentación: Ocho flores de cuatro pétalos en el collarino.

- C. 5. Parte superior: lado: 43 cm.
 perímetro: 163 cm.

Altura: 43 cm.



Marcas de cantería:

Descripción: ábaco muy desarrollado con las cuatro esquinas cóncavas y vueltas sobre sí mismas hacia el interior, collarino con seis facetas, baquetón y bocel recortados. No tiene fuste.

Ornamentación: cuatro flores de cuatro pétalos en el collarino.

C. 6. Parte inferior: diámetro: 31 cm.

perímetro: 99 cm.

Parte superior: lado: 49 cm.

perímetro: 185 cm.

Altura: 74 cm.



Marcas de cantería:

Descripción: ábaco muy desarrollado con las cuatro esquinas cóncavas y vueltas sobre sí mismas hacia el interior, collarino, baquetón y bocel.

Ornamentación: Ocho flores de cuatro pétalos en el collarino.

C. 7. Parte inferior: diámetro: 30 cm.

perímetro: 100 cm.

Parte superior: lado: 40 cm.

perímetro: 165 cm.

Altura: 72 cm.

Descripción: ábaco muy desarrollado con las cuatro esquinas cóncavas y vueltas sobre sí mismas hacia el interior, collarino con seis facetas, baquetón y bocel.

Ornamentación: cuatro flores de cuatro pétalos en el collarino.

C. 8. Parte inferior: diámetro: 30 cm.

perímetro: 95 cm.

Parte superior: lado: 45 cm.

perímetro: 165 cm.

Altura: 70 cm.

Descripción: ábaco muy desarrollado con las cuatro esquinas cóncavas y vueltas sobre sí mismas hacia el interior, collarino con seis facetas, baquetón y bocel.

Ornamentación: cuatro flores de cuatro pétalos en el collarino.

C. 9. Parte inferior: diámetro: 30 cm.

perímetro: 95 cm.

Altura: 57 cm.

Descripción: no tiene ábaco, collarino con seis facetas, baquetón y bocel. Reba-je cuadrado en el fuste.

Ornamentación: Ocho flores de cuatro pétalos en el collarino.

C. 10. Parte inferior: diámetro: 30 cm.
 perímetro: 98 cm.
 Parte superior: lado: 50 cm.
 perímetro: 183 cm.

Altura: 80 cm.

Marcas de cantería:



Descripción: ábaco muy desarrollado con las cuatro esquinas cóncavas y vueltas sobre sí mismas hacia el interior, collarino con seis facetas, baquetón y bocel.

Ornamentación: Ocho flores de cuatro pétalos en el collarino.

C. 11. Parte inferior: diámetro: 30 cm.
 perímetro: 95 cm.
 Parte superior: lado: 48 cm.
 perímetro: 180 cm.

Altura: 70 cm.

Marcas de cantería:



Descripción: ábaco muy desarrollado con las cuatro esquinas cóncavas y vueltas sobre sí mismas hacia el interior, collarino con seis facetas, baquetón y bocel.

Ornamentación: siete flores de cuatro pétalos y una estrella de seis puntas en el collarino.

C. 12. Parte superior: lado: 40 cm.
 perímetro: 146 cm.

3. Fustes

Diámetro 29 cm.: Longitud: 83 cm.
 67 cm.
 87 cm.
 125 cm.
 96 cm.

Diámetro 30 cm.: Longitud: 50 cm.
 75 cm.
 68 cm.
 82 cm.

Diámetro 31 cm.: Longitud: 69 cm.
 29 cm.
 40 cm.

Altura: 25 cm.

Descripción: ábaco muy desarrollado con las cuatro esquinas cóncavas y vueltas sobre sí mismas hacia el interior, collarino con seis facetas cortado a la mitad.

Ornamentación: cuatro flores de cuatro pétalos en el collarino.

4. Otras piezas

— Pieza cilíndrica con hueco central igualmente cilíndrico, y con un rebaje lateral.

Diámetro exterior: 53 cm.

Diámetro interior: 29 cm.

Altura: 30 cm.

— Pieza cilíndrica con hueco central igualmente cilíndrico, y con un rebaje lateral.

Diámetro exterior: 56 cm.

Diámetro interior: 29 cm.

Altura: 37 cm.

BIBLIOGRAFÍA

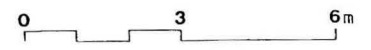
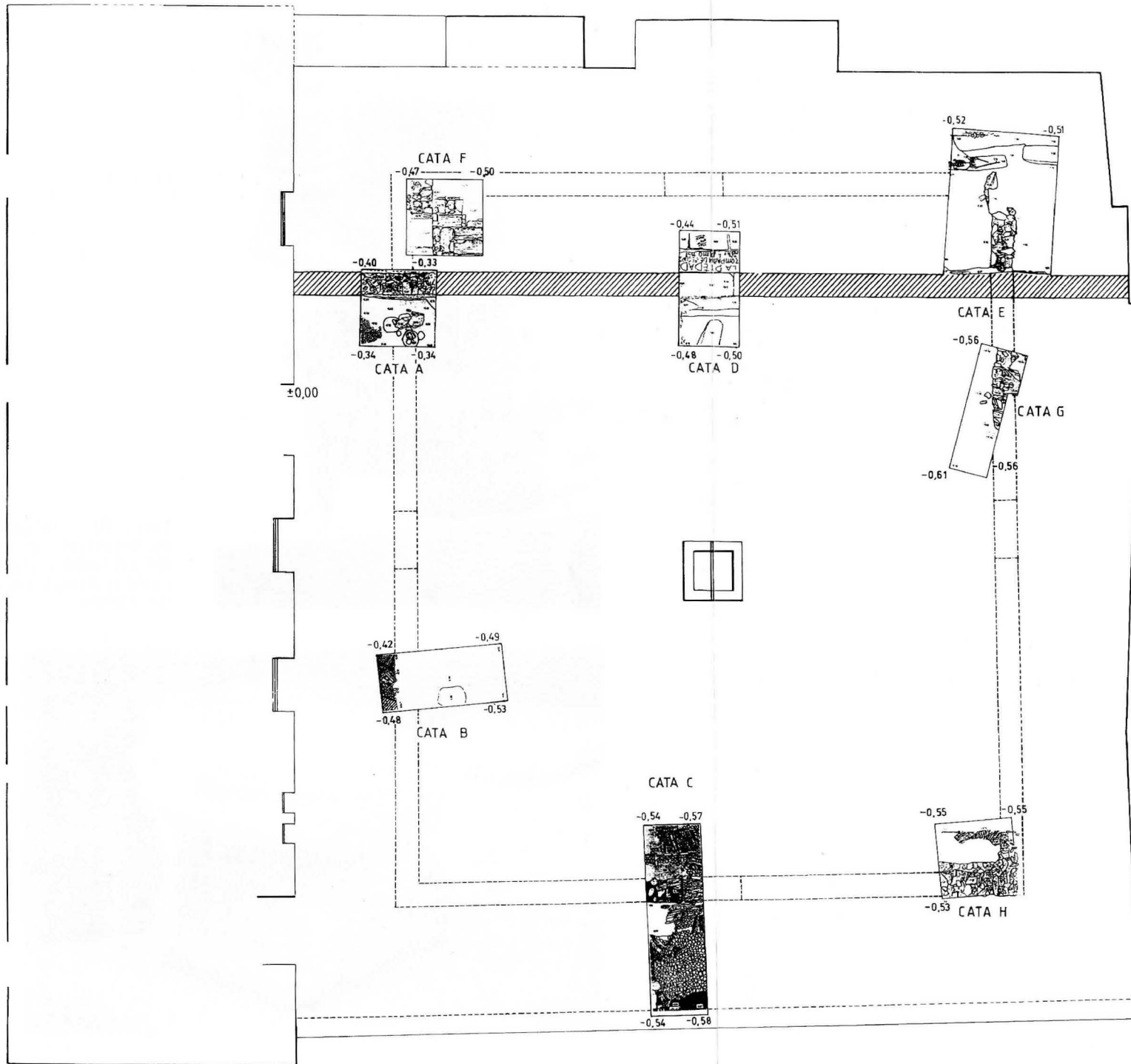
CAYON, J. y CASTAN, C. (1983): *Las monedas españolas desde los reyes visigodos año 406 a Juan Carlos I*. Madrid.

FERNÁNDEZ DURO, C. (1882): *Memorias históricas de la ciudad de Zamora, su provincia y obispado*. Tomo II. Madrid.

GIL FARRES, O. (1976): *Historia de la moneda española*. Madrid.

GÓMEZ MORENO, M. (1980): *Catálogo monumental de la provincia de Zamora*. Madrid, 1927 (Ed. fac-símil, León).

VIÑÉ et alii (1993): «Excavación previa a la restauración de la antigua cárcel de Alcañices». *A.I.E.Z.F.O.* Zamora. pp. 143-150.



SEGUIMIENTO ARQUEOLOGICO
ANTIGUA CARCEL
ALCAÑICES • ZAMORA
MAYO '95

**SITUACION
DE CATA**

PROEXCO, S. Coop. L.

Plano.



FOTO 1. Basa 1, colocada en una de las esquinas del patio, se puede observar la marca de cantero en el plinto. Al fondo el capitel 1, decorado con ocho flores de cuatro pétalos.



FOTO 2. Capitel 3, decorado con tres hojas lanceoladas en una de las caras del collarino y con roleos en las esquinas en otra.



FOTO 3. Estado del patio una vez colocados los restos arquitectónicos siguiendo el trazado del claustro original.