

PERIODIZANDO LA CERÁMICA DE LA EDAD MEDIA EN GALICIA: EL CASO DE O BORDEL (PADRÓN)

Francisco Alonso Toucido

M. Pilar Prieto Martínez

Universidad de Santiago de Compostela

RESUMEN

Para el conocimiento cronológico de la cerámica medieval gallega, contamos por el momento con pocas publicaciones de conjunto o yacimientos con dataciones absolutas. El yacimiento de O Bordel se encuentra en el límite municipal de Padrón, próximo a su núcleo histórico, durante la excavación en área de varias parcelas, se documentaron un gran elenco de estructuras en negativo junto con una colección de materiales arqueológicos, muy abundante, más de 30.000 fragmentos. El estudio de los materiales cerámicos del yacimiento y la datación absoluta de varias de sus estructuras, nos permiten ofrecer datos para una mejor comprensión cronológica de la cerámica pleno y bajomedieval gallega. El objetivo de esta publicación es relacionar la información, estratigráfica, tipológica y cronológica que nos permita realizar una secuencia del yacimiento.

Palabras clave: Silos, Padrón, Datación Absoluta, Urbanismo medieval.

ABSTRACT

In Galicia we have at the moment very few publications about medieval sites with absolute dates. The site of O Bordel is located in Padrón, near its historical nucleus, during its area excavation it was documented a great cast of negative structures with a collection of archaeological materials, very abundant, more than 30,000 fragments. The study of the ceramic materials of the deposit and the absolute dating of several of its structures allow us to offer data for a better chronological understanding of Galician medieval pottery. The objective of this publication is to relate the stratigraphic, typological and chronological information, that allows us to carry out a sequence of the deposit.

Key words: Silos, Padrón, Absolute dating, medieval urban planning.

INTRODUCCIÓN

Las dataciones radiométricas en contextos medievales son relativamente escasas, destacan por ejemplo las practicadas en la Torre de Hércules, en Coruña (Bello Diéguez, Sanjurjo Sánchez y Fernández Osquera 2008) o en el despoblado medieval de A Pousada (Blanco Rotea et al. 2009). Pero las dataciones absolutas asociadas a estudios estratigráficos y cerámicos sistemáticos, que permitan establecer una secuencia cronotipológica en Galicia, son aún más escasas. Entre los trabajos realizados en esta dirección, destaca el elaborado por César Vila, Bonilla Rodríguez y López Pérez (2010), donde se realiza una recopilación de dataciones absolutas procedentes de yacimientos de la provincia de Coruña, estos son:

- La iglesia románica de San Román das Encrobas, en Cerceda, cuya excavación se produce con motivo del traslado de la misma ante la ampliación de la mina de Limeisa (César Vila y Bonilla Rodríguez 2011).
- El castillo da Lúa en Rianxo, sometido a una intervención de excavación con el objetivo de su puesta en valor (César Vila y Bonilla Rodríguez 2003).
- El círculo lítico de A Mourela, As Pontes, un cercado para ganado de origen medieval (César Vila 2009).

Estas dataciones proporcionaron una batería de fechas encuadradas entre el año 1280 y 1285 propias del castillo da Lúa y la iglesia das Encrobas, hasta el siglo XV, si no tenemos en cuenta las correspondientes con la Edad Moderna y la Contemporánea (César Vila, Bonilla Rodríguez y López Pérez 2010: 160). Y a través del estudio comparativo de sus colecciones cerámicas, se realiza una propuesta de caracterización tipológica y cronológica.

Pero como observamos, son escasos aún los estudios que aúnen analíticas radiométricas con los resultados de la investigación tipológica. Muchas de las dataciones realizadas en yacimientos medievales en Galicia proceden de contextos relacionados con la actividad agraria, como por ejemplo, los silos de almacenaje de los almacenes El Pilar, en Santiago de Compostela (Teira Brión et al. 2010) o las efectuadas en las terrazas de cultivo del monte Gaiás también en Santiago de Compostela (Ballesteros Arias et al. 2006).

Ante esta realidad, son nuestros objetivos divulgar nuevas dataciones para el conocimiento de la arqueología medieval de la región, así como de los contextos de tipo silo. Asimismo pretendemos mejorar la comprensión de un yacimiento complejo como es el caso del Bordel, profundizando en su posible funcionalidad. Finalmente, deseamos fomentar el conocimiento del Padrón medieval, mediante el estudio de un yacimiento situado extramuros de la localidad medieval.

EL YACIMIENTO

El yacimiento de O Bordel se encuentra en el término municipal de Padrón, provincia de Coruña, situado a unos 450 m del núcleo de Padrón y del de Iria Flavia y a escasos metros del río Sar (fig. 1).

A nivel histórico, la zona goza de suma importancia, Iria Flavia ha sido tipificada como un aglomerado secundario de época romana (Pérez Losada 2002: 87-108), el cual llegaría a ser sede episcopal, hasta su traslado por Urbano II en 1095 a la ciudad de Santiago de Compostela. Iria Flavia perdería importancia a lo largo del tiempo, pero quedaría siempre relacionada con los obispos y arzobispos de Santiago, siendo la base de operaciones de la ar-

mada gallega creada por el arzobispo Diego Xelmírez (Falque Rey 1994: 246), o siendo sede de uno de los castillos de disfrute del arzobispado, a Rocha Branca.

En el caso de Padrón, su primera mención en la documentación como “*villa de Petrono*” se remonta al siglo X, en la donación del palacio que el rey Ordoño II poseía allí, al monasterio de San Martín Pinario (López Alsina 1987: 111). Padrón estará relacionado al culto jacobeo desde su origen, haciendo referencia su topónimo al “Pedrón” el ara romana donde la tradición sitúa el amarre de la barca que traía al apóstol Santiago durante la *translatio*. Su condición de puerto próximo a Santiago, bien defendido por fortalezas

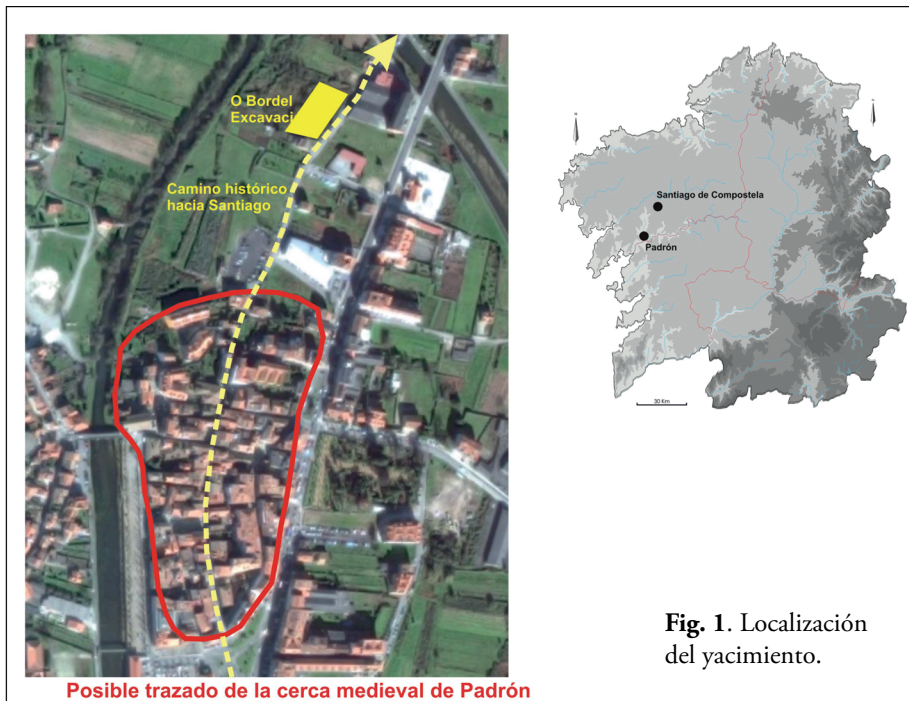


Fig. 1. Localización del yacimiento.

como las Torres de Oeste, hace que ya en el siglo XI, se empiece a configurar su imagen de burgo para en el XII, adquirir su 'plena condición urbana' ” (López Alsina 1987: 110).

Nos encontramos pues ante un contexto de abundante e importante ocupación tanto romana como medieval (Fernández Abella 2011), en una zona dinámica, donde se cruzan dos vías de comunicación de suma importancia, el río Ulla con su afluente, el Sar; una de las entradas naturales de tipo fluvial, al interior de Galicia así como la depresión meridiana. Una línea de fracturas geológicas que recorre Galicia de norte a sur en su zona costera, por la que discurrirán tanto la *via* XIX del itinerario de Antonino así como el camino de Santiago portugués. Padrón está en el punto de unión entre depresión meridiana y el río Ulla.

La intervención arqueológica que nos concierne se realiza en el año 2007, en el formato de excavación en área, en una superficie de 1793 m², dirigida por Víctor Rúa Carril. Tras la realización de unos sondeos valorativos con motivo de una promoción urbanística, se identifica un conjunto de estructuras, principalmente en negativo, pero también alguna muraria. Esto propició la realización de la excavación en área, cuyos materiales y estructuras son los mencionados en el presente trabajo (fig. 2). Los resultados de la intervención fueron publicados en su momento (Barbeito Pose y Rúa Carril 2008).

A nivel general, se identificaron 5 niveles durante la intervención:

- **Nv 1:** tierras de labor y fragmentos cerámicos de varias épocas mezclados.
- **Nv 2:** arqueológicamente fértil, se trata del nivel medieval y que agrupa la mayor parte de fragmentos cerámicos. Bajo este nivel se localizaron: 16 fosas y 50 agujeros de poste junco con diversas zanjas.
- **Nv 3:** sedimentos de formación natural.
- **Nv 4:** sedimentos de formación natural.
- **Nv 5:** substrato.

Estos niveles permitieron identificar varias fases, entre las que destacan:

- **Edad Media:** Encuadrada cronológicamente gracias a la cerámica, de características pleno-medievales, por las estructuras en negativo, propias de yacimientos de este periodo y por la aparición de un dinero de Alfonso VII, monarca que reinó entre 1126 y 1157.
- **Época Moderna:** con la constatación de diversos fragmentos de lozas vidriadas de importación.

Durante la intervención se recuperó una ingente cantidad de materiales arqueológicos, principalmente cerámicos, como podemos ver en la relación siguiente.

- Fragmentos cerámicos: 29,998
 - Fusayolas y piezas reutilizadas para hilado: 35
 - Vidriados: 100
 - Recipientes: 646
- Líticos: 10
- Material constructivo: 8
- Metálicos: 5 (de los cuales 2 son numismas).

LAS DATACIONES Y LOS MATERIALES CERÁMICOS

Dada la singularidad y abundancia de estructuras en negativo documentadas durante la intervención, se seleccionaron tres para proceder a efectuar su datación absoluta. Estas estructuras son estratigráficamente complejas, debido



Fig. 2. Planta excavación con los 2 niveles.



Fig. 3. Localización de las muestras datadas.

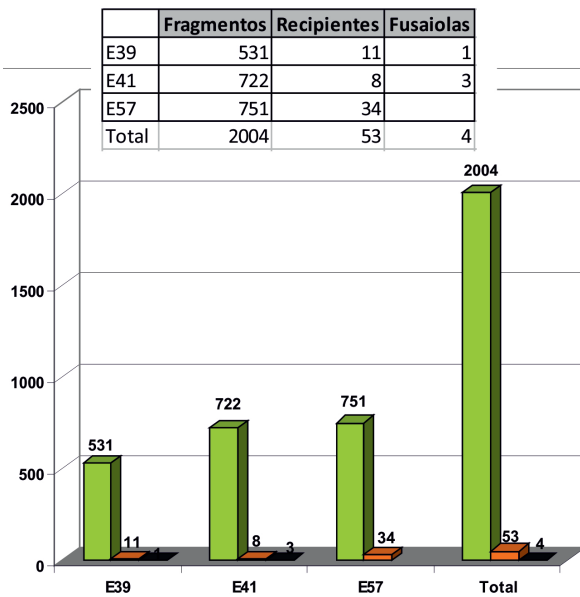


Fig. 4. Relación de piezas cerámicas y estructuras.

a que se constatan sucesivos niveles en las mismas. Hubiera sido ideal, poder datar diferentes niveles dentro de una estructura, para conocer su proceso de formación, uso y amortización, pero las muestras conservadas, no lo han hecho posible. Este tipo de estructuras han sido interpretadas como silos de almacenaje (Rodríguez Resino 2013) como en el caso de los encontrados en las excavaciones llevadas a cabo en Santiago de Compostela, aunque no se descarta que en el caso de O Bordel, dada la heterogeneidad morfológica de algunas estructuras, puedan tener otra funcionalidad (figs. 3 y 4, tabla 1).

Pasamos seguidamente a sintetizar los contextos concretos de las dataciones obtenidas en este yacimiento.

ESTRUCTURA E39

La estructura en negativo E39 es de planta circular y escasa profundidad, su interior albergaba un conjunto de once niveles estratigráficos, de los cuales fue datado en nº9, siendo recuperada en el nº9 un numisma de Alfonso VII (que reinó entre 1126 y 1157 AD). La datación se efectúa sobre unos carbones adheridos a uno de los fragmentos cerámicos (figs. 5 y 6, tabla 2).

A nivel cerámico, en todos sus niveles se recuperan unos 500 fragmentos aproximadamente y una fusayola. Aparentemente sus producciones no presentan diferencias entre niveles, siendo predominantes las pastas grises, micáceas, entre las cuales puede

documentarse de manera muy residual algún fragmento oxidante o marrón. A nivel tipológico se identifican ollas de borde biselados y jarras, con decoraciones típicas plenomedievales como son las digitaciones, los cordones digitados o las incisiones punzantes.

La presencia del numisma en el nivel nº8, así como la similitud formal y de pastas entre las producciones de los diferentes niveles, nos hace replantearnos que la datación encuadrada entre el 683 y el 892 AD está envejeciendo los niveles de la estructura, bien porque se trata de un sedimento aportado desde otro lugar por motivos que no conocemos, de cronología más antigua a la fosa, o bien porque el carbón se adhirió a la cerámica, durante la fase de excavación.

ESTRUCTURA E41

La estructura E41 es de planta y sección circular, con su boca más cerrada que su punto más ancho, su profundidad es escasa, de unos 50 cm. En ella se identificaron tres niveles, con unos 700 fragmentos cerámicos y tres fusayolas (figs. 7 y 8, tabla 3).

Sus pastas y características tipológicas son similares a las de la estructuras E39, pastas grises, ollas, jarras y una tapadera, con decoraciones en forma de incisiones y digitaciones, bien simples, bien sobre cordón.

En su nivel más profundo, el nº4, se identifican además de producciones grises con abundante mica, un frag-

Tabla 1. Dataciones de O Bordel (Padrón).

LABORATORIO	DATACIÓN BP	CAL (2?)	ÁREA RELATIVA DE PROBABILIDAD DE DISTRIBUCIÓN (1?)	ÁREA RELATIVA DE PROBABILIDAD DE DISTRIBUCIÓN (2?)	MEDIAN PROBABILITY	DESCRIPCIÓN
Beta432045	750±30	1223-1286 AD	1254-1282 AD	1225-1285 AD (1)	1264	Nivel 3, estructura E57. Sedimento compacto con trozos de carbón. Alberga materiales cerámicos asociados.
Beta432046	1220±40	683-892 AD	723-740 (0.136) 767-781 (0.115) 787-892 (0.749)	680-895 AD (1)	801	Nivel 9, estructura E39. Alberga materiales cerámicos asociados.
Beta432047	900±30	1039-1212 AD	1046-1090 (0.494) 1121-1139 (0.173) 1148-1183 (0.333)	1039-1110 (0.460) 1115-1210 (0.540)	1222	Nivel 3, estructura E41. Alberga materiales cerámicos asociados.

Tabla 2. Relación de piezas cerámicas por nivel, localizadas en la E39.

ESTRUCTURA	NIVEL	FRAGMENTOS	RECIPIENTES	FUSAJOLAS	CÓDIGOS DE RECIPIENTE
E39	4	9			
E39	5	10			
E39	6	45	4		386, 385, 384, 383
E39	7	70			
E39	8	61	4		415, 416, 417, 418,
E39	9	89	3		380, 381, 382
E39	10	113		1	
E39	11	134			
		531	11	1	



Fig. 5. Estructura E39 Datación.

Tabla 3. Relación de piezas cerámicas por nivel, localizadas en la E41.

ESTRUCTURA	NIVEL	FRAGMENTOS	RECIPIENTES	FUSAIOLAS	CÓDIGOS DE RECIPIENTE
E41	2	140	4		122, 123, 124, 125
E41	3	516	4	1	287, 288, 289, 290,
E41	4	66		2	
		722	8	3	

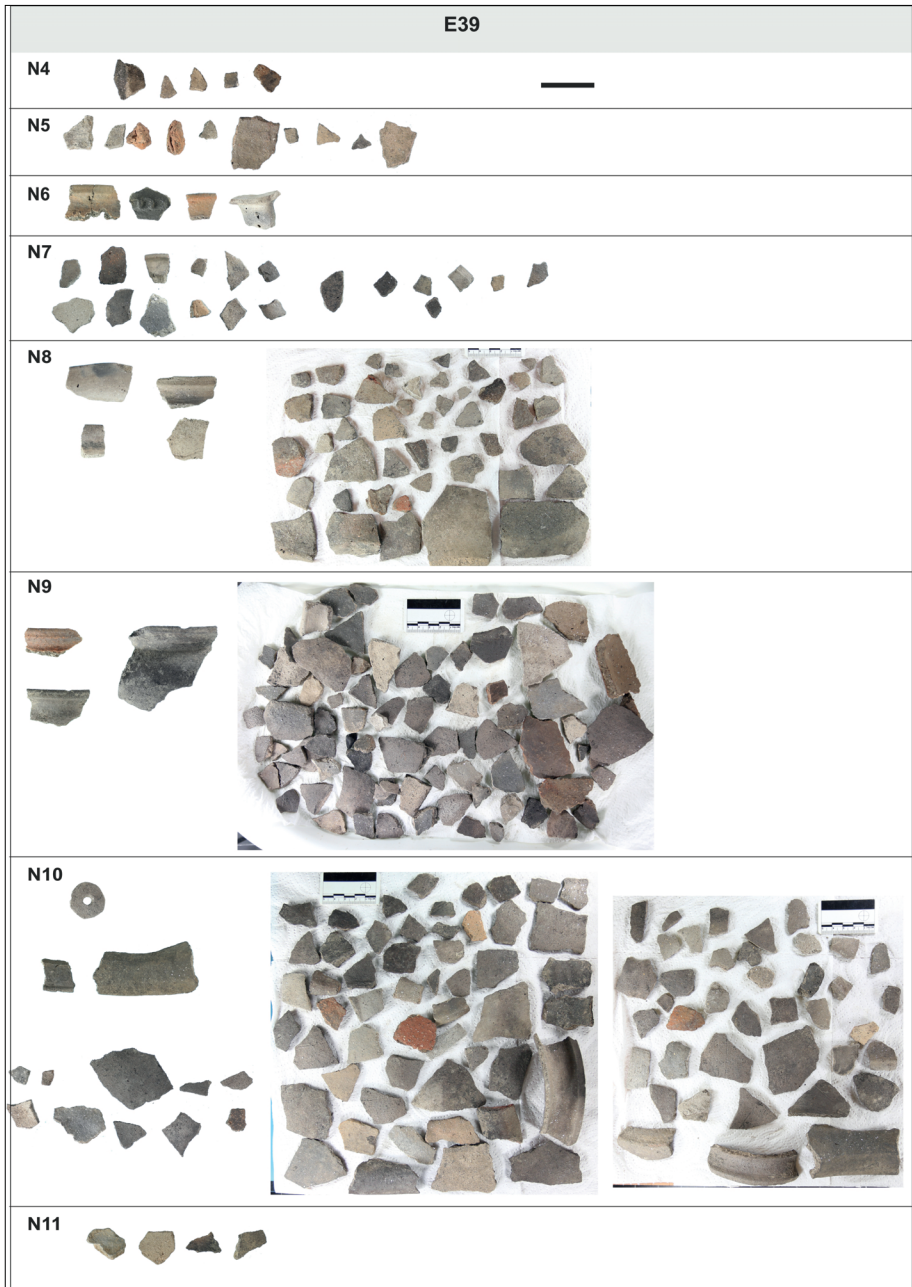


Fig. 6. Estructura E39 Materiales.

mento de olla de borde horizontal y labio apuntado, con pastas marrones, que podría ser la evidencia de una producción de mayor antigüedad, pero su interpretación en base a un único fragmento es más que dudosa.

La datación se ha realizado sobre el hollín interior de una pieza cerámica del nivel nº3, aportando una cronología, creemos que coherente con los rasgos cerámicos, entre los siglos XI y XII.

ESTRUCTURA E57

La estructura E57 cuenta con una forma de U abierta, una profundidad de 50 cm, aproximadamente y una planta circular casi perfecta. Su datación se realiza sobre los carbones localizados en un paquete de sedimento compacto, interpretado como el enlucido interior de la estructura. En ella se identificaron 3 niveles (figs. 9 y 10, tabla 4).

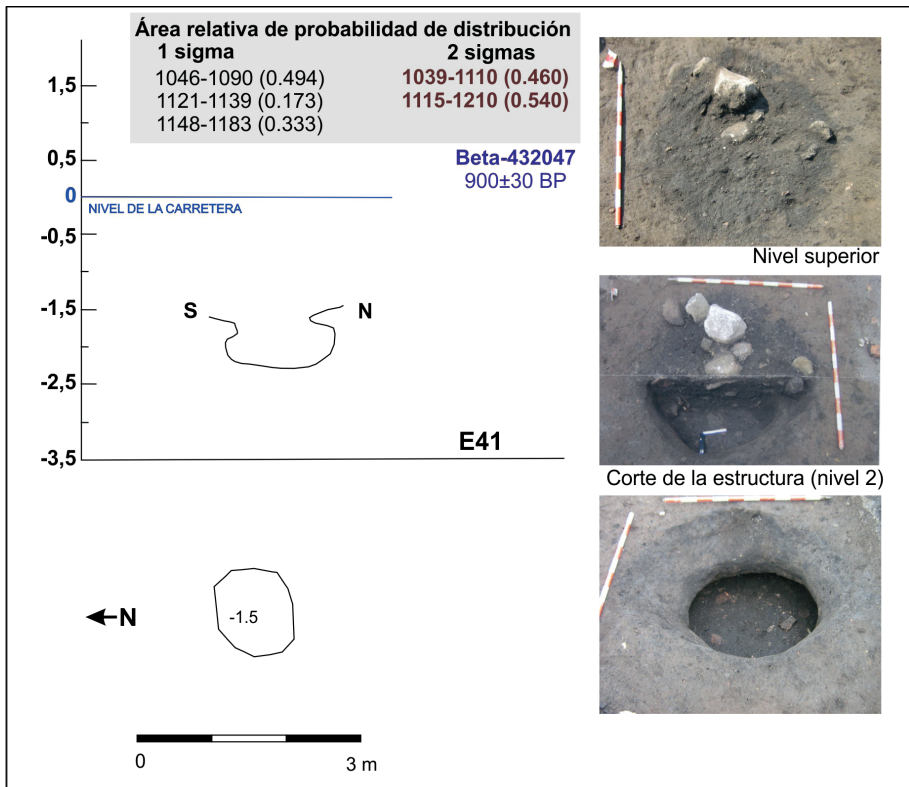


Fig. 7. Estructura E41 Datación.



Fig. 8. Estructura E41 Materiales.

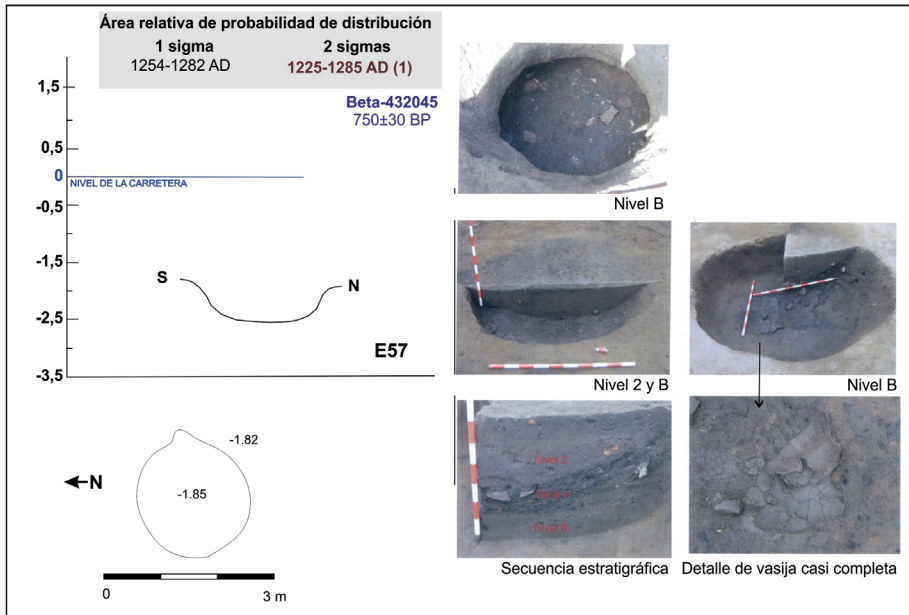


Fig. 9. Estructura E57 Datación

Sus cerámicas representadas en un conjunto de 751 fragmentos, a nivel de pastas siguen las tónicas anteriormente descritas, pastas grises con alguna intromisión marrón u oxidante, pero escasas. Como piezas singulares, en su nivel 3, el datado, se conservaron un asa de una gran recipiente de almacenaje, así como un gran fragmento de jarra trilobulada, estas jarras presentan un cuello más esbelto, que otras de la región, como por ejemplo las de Santiago de Compostela, con un cuello más corto (Alonso Toucido et al. 2013).

La datación del nivel nº3 de esta estructura ha proporcionado una fecha encuadrada en el siglo XIII, y al igual que la anterior, parece coherente con el conjunto cerámico allí registrado.

Examinando las tres estructuras en su conjunto, desde el punto de vista morfo-tipológico las tres presentan características similares, ollas de borde de pestaña, asas con incisiones punzantes propias de jarras trilobuladas, con alguna singularidad, por ejemplo el asa del gran recipiente de almacenaje o una tapadera, pero descartando estas piezas, el conjunto es homogéneo. A nivel de pastas, las grises, típicas del mundo medieval gallego, son las predominantes. La excepción son los recipientes de pastas marrones, mucho menos trabajadas, con abundante desgrasante y de gran tamaño, presentan un modelado y formas más deficientes, no pudiendo establecer por el momento si se trata de producciones más antiguas o tal vez provenientes de un taller específico.



Fig. 10. Estructura E57 Materiales

Tabla 4. Relación de piezas cerámicas por nivel, localizadas en la E57.

ESTRUCTURA	NIVEL	FRAGMENTOS	RECIPIENTES	FUSAIOLAS	CÓDIGOS DE RECIPIENTE
E57	2	240			
E57	3	453	30		155, 156, 157, 158, 159, 161, 162, 163, 164, 166, 167, 169, 170, 171, 172, 173, 174, 175, 176, 193, 194, 196, 197, 198, 199, 200, 201, 291, 295, 435
E57	4	58	4		424, 425, 426, 427
		751	34		

No se aprecian diferencias entre estructuras ni entre niveles, teniendo en cuenta la diferencia de un siglo, entre las estructuras E39 y E41 con respecto a la E57, vemos que tal vez sea muy difícil poder dilucidar diferencias cronotipológicas entre el siglo XII y el XIII.

CONCLUSIONES

En la zona inmediata a Santiago hay claras semejanzas morfotipológicas entre yacimientos y fases, como así ocurre en general para la plena Edad Media gallega, aunque empezamos a vislumbrar pequeñas diferencias, indicadoras de una posible tradición local, como por ejemplo el tipo de cuello de las jarras, más o menos esbelto. Aún están por definir los focos productores y los sistemas de distribución de la cerámica medieval en Galicia, pero estas sutiles diferencias, pueden ayudar a perfilarlos. Si tenemos en cuenta otras comarcas más alejadas, vemos que en Ourense se evidencian jarras del tipo Augas Santas, de perfil troncocónico, no docu-

mentadas por el momento en otras zonas de Galicia, o en Coruña donde existen decoración aplicada en diamante.

El tipo de estructuras estudiadas están relacionadas con el sector agrario y son una oportunidad única para aproximarnos a los profundos cambios sociales del momento y al fenómeno protourbano. De hecho, la gran densidad de materiales en esta zona de Padrón, en época plenomedieval, en un lugar extramuros, hace replantearse la importancia que tendría el burgo, cuyas actividades se ven obligadas a traspasar el sistema defensivo.

Con todo, yacimientos como O Bordel son difíciles de interpretar debido a que su estratificación es horizontal y la actividad evidenciada en los mismos es fruto de su prolongado uso a lo largo de varios siglos. Pero el estudio pormenorizado de estructuras y sus materiales podría aclarar aspectos más funcionales que temporales de este tipo de yacimientos.

El yacimiento de O Bordel, pasa a engrosar el número de lugares relacionados con el mundo agrario estudiados en la zona de Santiago (figs. 11 y 12),

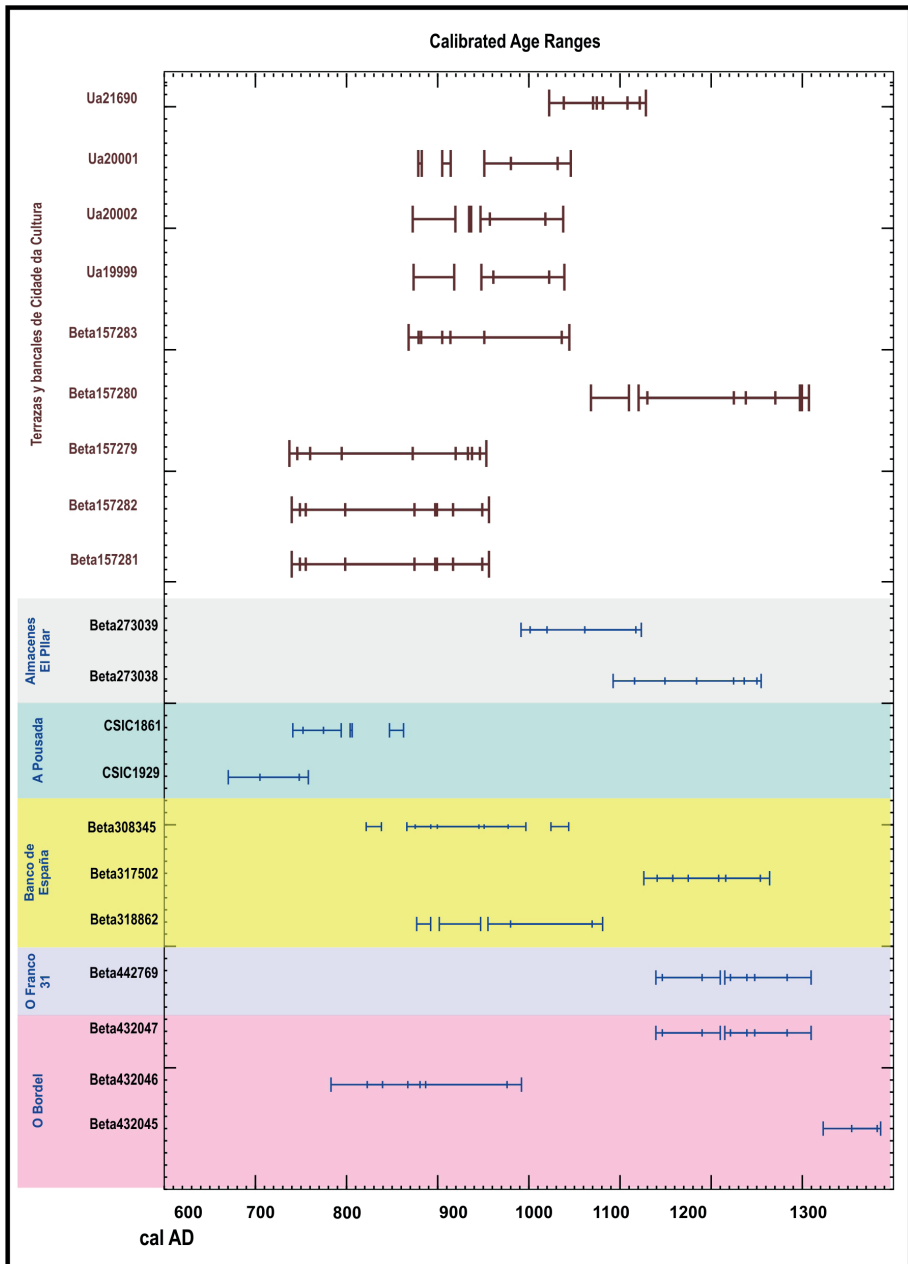


Fig. 11. Mapa de distribución de yacimientos con silos datados en la comarca Padrón-Santiago.

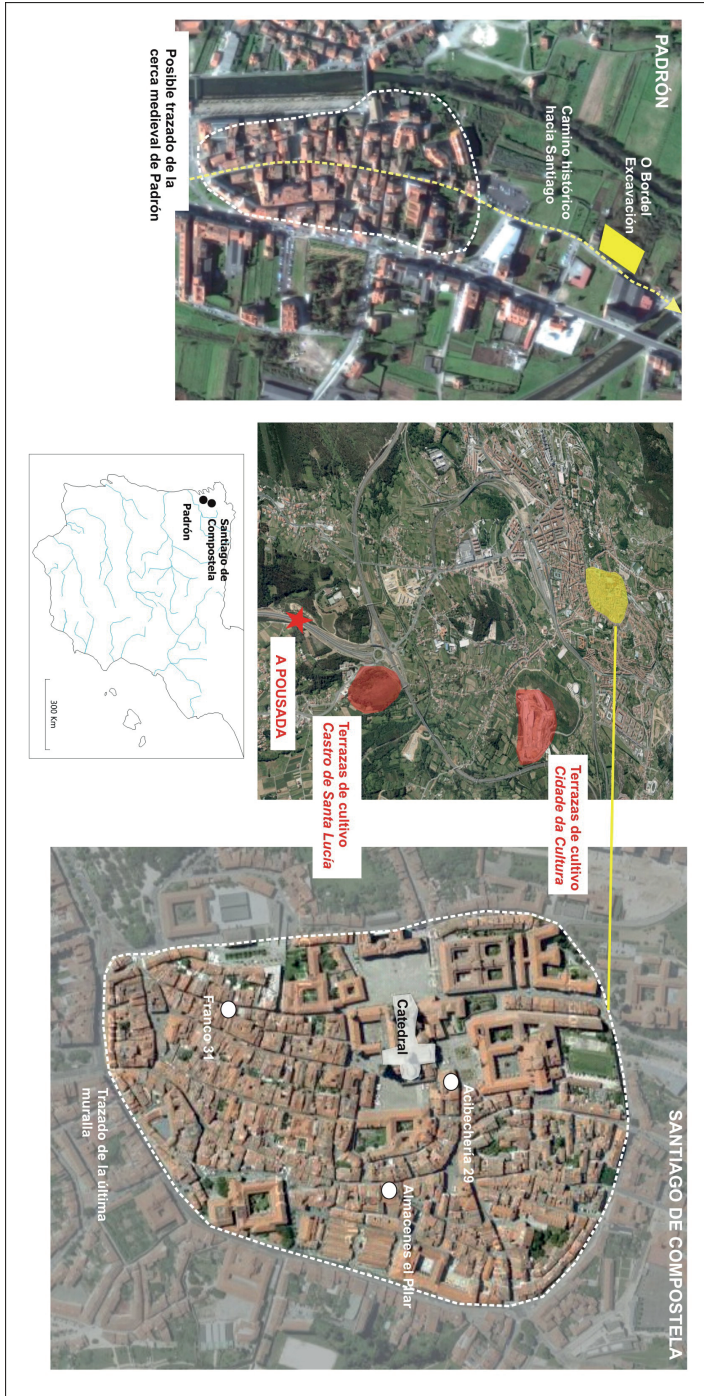


Fig. 12. Cuadro de dataciones de la comarca Padrón-Santiago.

en este caso con los sistemas de almacenamiento. En varios de ellos se han realizado dataciones absolutas, que permiten ir definiendo cronológicamente las estructuras de tipo silo, pero también la primera antropización del paisaje agrario a gran escala, con las terrazas de cultivo, de la ciudad de Santiago.

RECONOCIMIENTOS

Tecnología y producción de la cerámica medieval de Galicia (MC-PTG). HAR2015-64441-P (Plan Nacional: Ministerio de Economía y Competitividad, Convocatorias 2015, Proyectos EXCELENCIA y Proyectos RETOS, Dirección General de Investigación Científica y Técnica, Subdirección General de Proyectos de Investigación). I.P. Pilar Prieto.

Axudas do Programa de Consolidación e Estruturación de Unidades de Investigación Competitivas. Modalidade Grupos de Referencia Competitiva n.º expte GRC2014/009 (GI-1919. SÍN-CRISIS) Universidade de Santiago de Compostela. I.P. M: García Quintela.

BIBLIOGRAFÍA

ALONSO TOUCIDO, F.; PRIETO MARTÍNEZ, M. P. RODRÍGUEZ RESINO, A. 2013. Cerámica en silos. Contextos medievais e modernos na rúa do Franco n. 31. Santiago de Compostela. *Gallaecia* 32: 215-248.

ARMAS CASTRO, J. 2003. "El afianzamiento de la realidad urbana después del año mil" en Portela Silva, E coord. *Historia de la ciudad de Santiago de Compos-*

tela, Concello, Consorcio y Universidad de Santiago de Compostela pp. 81-126.

BALLESTEROS ARIAS, P, CRIADO BOADO, F y ANDRADE CERNADAS, J.M. 2006. "Formas y fechas de un paisaje agrario de época medieval: *A Cidade da Cultura* en Santiago de Compostela". *Arqueología Espacial* 26: 193-225.

BARBEITO POSE, V. J. y RÚA CARRIL, V. 2008 "Evidencias arqueológicas da cerca e dos suburbios medievais de *Villa Patrono* (Padrón, A Coruña)". *Gallaecia*, nº 27, pp. 241-271

BELLO DIÉGUEZ, J.M.ª, SANJURJO SÁNCHEZ, J., FERNÁNDEZ OSQUERA, D. 2008. "Los niveles medievales de la Torre de Hércules: caracterización arqueológica y datación mediante TL y OSL". *Férvedes*, nº 5, pp. 453-464

BLANCO ROTEÁ, R., PRIETO MARTÍNEZ, M.ª P.ª, BALLESTEROS ARIAS, P., LÓPEZ GONZÁLEZ, L. 2009. "El despoblado de A Pousada: La formación de una aldea rural en la Alta Edad Media". En Prieto, P. e Criado, F. (coords.), *Reconstruyendo la historia de la comarca del Ulla-Deza (Galicia, España): escenarios arqueológicos del pasado, Tapa 41*, CSIC. Santiago de Compostela, pp. 111-120.

BONILLA RODRÍGUEZ, A. CÉSAR VILA, M. 2005. "Excavación arqueológica en área en el solar de la antigua capilla y lazareto medieval de S. Lázaro (Santiago de Compostela, A Coruña)". *Gallaecia*, 24. Santiago de Compostela: 219-242.

CÉSAR VILA, M. 2009. "Estudo da cerámica e outros materiais arqueolóxicos". En Bonilla, A. e Fábregas, R. (eds.), *Círculo de engaños: Excavación del Cromlech de A Mourela (As Pontes de García Rodríguez, A Coruña)*. Andavira Editora, Santiago de Compostela.

- CÉSAR VILA, M., BONILLA RODRÍGUEZ, A. 2003. "Estudio de los materiales cerámicos del "Castelo da Lúa" (Rianxo, A Coruña)". *Gallaecia*, 22, pp. 297-367.
- CÉSAR VILA, M., BONILLA RODRÍGUEZ, A. 2011. "Síntesis de los materiales cerámicos procedentes del yacimiento de As Encrobas (Cerceda – A Coruña)". En S. GONZÁLEZ (ed.), *La cerámica en Galicia: de los castros a Sargadelos. Actas del XIV congreso anual asociación de ceramología*. A Coruña, 143-152.
- CÉSAR VILA, M., BONILLA RODRÍGUEZ, A., LÓPEZ PÉREZ, M. C. 2010. "Aportaciones al conocimiento de la cerámica producida en la última fase de la Edad Media en Galicia". En M. CRESPO y R. MARTÍNEZ (eds.), *Metodología de Análisis Aplicada los Estudios de Cerámica Tardoantigua y Medieval de la Península Ibérica*. León, pp. 145-160.
- FALQUE REY, E. (ed.) 1994. *Historia Compostelana*. Akal, Madrid.
- FERNÁNDEZ ABELLA, DAVID, 2011. El río Ulla: primeras investigaciones en la ruta fluvial al corazón de Galicia a la luz de la convención de la UNESCO. *JIA* 2011. 8 pp.
- LÓPEZ ALSINA, F. 1987: "La formación de los núcleos urbanos de la fachada atlántica del señorío de la Iglesia de Santiago de Compostela en el siglo XII: Padrón, Noya y Pontevedra". En *Jubilatio. Homenaje de la Facultad de Geografía e Historia a los profesores D. Manuel Lucas Álvarez y D. Ángel Rodríguez González*. Tomo 1, Universidade de Santiago de Compostela, Santiago, pp. 107-117.
- PÉREZ LOSADA, F. 2002. *Entre a cidade e a aldea. Estudio arqueohistórico dos "aglomerados secundarios" romanos en Galicia. Brigantium*, nº 13, Museo de San Antón, Coruña.
- DOVAL GALÁN, J.F. 1999. "Excavación de urgencia en la calle del Franco nº 1/ Plaza de Fonseca nº 4 (Santiago): Indicios del posible origen de dicha calle". En A. RODRÍGUEZ (ed.), *Los orígenes de la ciudad en el noroeste hispánico : actas del Congreso Internacional, Lugo 15-18 de mayo de 1996: 1375-1394*. Servicio de Publicaciones de la diputación de Lugo. Lugo.
- LÓPEZ ALSINA, F. 2013. La ciudad de Santiago de Compostela en la Alta Edad Media Consorcio y Universidad de Santiago de Compostela.
- RODRÍGUEZ PUENTES, E., e Rey Seara, E. 1987: Informe-memoria de las labores arqueológicas en la Rúa Azabachería 29 de Santiago de Compostela e inventario de materiales, memoria técnica inédita depositada no Concello de Santiago de Compostela.
- RODRÍGUEZ RESINO, A. 2012. Memoria final da excavación en área do solar da rúa do Franco 31, Santiago de Compostela. Santiago de Compostela.
- RODRÍGUEZ RESINO, A. 2013. "Sistemas subterráneos de almacenamiento en la Galicia medieval. Una primera tipología y consideraciones para su estudio". En A. VIGIL, G. BIANCHI e J. A. QUIRÓS (eds.). *Horrea, barns ans silos. Storage and incomes in Early Medieval Europe* Servicio editorial de la Universidad del País Vasco: 193-208.
- TEIRA BRIÓN, A., CURRÁS DOMÍNGUEZ, A., PORTILLO, M., ALBERT, R. M., PÉREZ MATO, M. 2010. "La excavación arqueológica de los grandes almacenes de El Pilar (Santiago de Compostela, Galicia, España): Un estudio arqueobotánico de silos de almacenaje medievales". *Estudos de Quaternário*, 6, APEQ, Braga: 75-90.