

GUASPES D'ESPASES TROBADES AL TERME DE BELLPUIG I ENTORNS

per Jaume Torres i Gros

Escriuré sobre elements de l'arma, com és l'espasa, amb la qual la població de Bellpuig té un tracte especial, donat que els paers, batlles i regidors de la vila gaudien del dret de portar espasa. Aquest privilegi els conferia una arrogància que provocava que els habitants de les poblacions dels entorns els motegessin amb el renom d'espasetes.

No era el cas que sols fossin els paers qui portaven espases, sinó que, de sempre, entorn el castell de la vila i com a cap de baronia de Bellpuig i de molt més antic, era un nucli fort i armat amb soldats, pel fet d'estar situada la vila en una cruïlla de camins (Lleida, Cervera i Barcelona, i el d'Agramunt, Espluga de Francolí i Tarragona). Els camins eren estratègics geogràficament i ruta de comercials i militars. També hi havia el control de poders jurídics, territorials, i presons. Hi havia quarter, comandància militar i soldats per controlar la zona natural. Hi convivia la soldadesca, que portaven espasa, a més de les autoritats; per mantenir l'ordre anaven armats d'unes visibles espases. D'aquelles espases, avui pràcticament només se'n troba les guaspes com a record dels temps, escampades i soterrades pel terme.

Què és la guaspa? És l'element metàl·lic, generalment de coure, també conegut per virola, que hom posà a l'extrem inferior d'una beina d'espasa, d'un bastó, d'una llança, d'un cinturó.

A partir de l'edat del bronze s'inicia la fabricació d'armes de metall, destrals, espases i punyals, etc. Aquests tenien unes beines protectores del seu tall. La guaspa forma part de la muntura de la mateixa beina, és a la part inferior i constitueix una puntera de metall, en la qual descansa la punta de la fulla; la resta de la beina, elaborada amb materials flonjos com la pell o la fusta, avui ja ha desaparegut.

Totes les guaspes tenen formes, estils decoratius, amb ornaments, obrades pels artesans de cada època. Donen una gran varietat d'estils. Han anat desapareixent també, degut als nous armaments, com les baionetes, pistoles, escopetes, i canons o artilleria.

Aquestes guaspes solen trobar-se més o menys conservades. He catalogat totes les que he pogut localitzar.

Cal remarcar que són com un referent identificatiu; com es pot veure, algunes guaspes porten senyals d'ornaments, segons l'època artística, que usaren des del simple soldat a grans senyors, fins els nobles i reis, com s'aprecia en les escultures que s'han conservat a les sepultures d'esglésies, monestirs, etc.



Daga o punyal del sarcòfag de Berant de Boixadors. Monestir de Vallsanta de Guimerà

En general, totes les guaspes feien el mateix servei, però amb tipologia diferent. Així, les podem classificar per grups a partir de les més corrents, les llises o de rang inferior, fins a les més treballades, que eren de rang superior. Per altra part, quasi totes tenen la forma d'una semilluna minvant i són arrodonides i la major part presenten un punt doble final que protegeix la punta de la guasp. Al seu revers hi sol haver una obertura horitzontal i rectangular, per la qual treu l'aire al buit de dins la beina.

CLASSIFICACIÓ

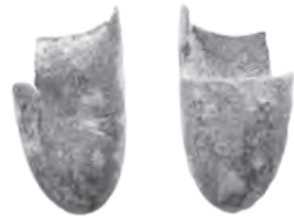
1) Tipus 1. Guaspa de coure: acaba arrodonit.

Anvers: peça semi petita llisa.

Mides: amplada 2,5 mm x alçada 4 mm.

Gruix boca: 8 mm.

Revers: igual mides i llisa amb l'obertura rectangular horitzontal.



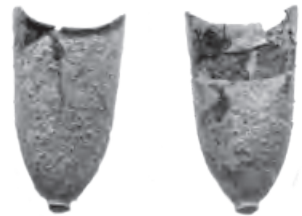
2) tipus 1.2. Guaspa de coure, acaba amb un punt rodó.

Anvers: peça petita llisa.

Mides: 2,4 mm x 4,4 mm.

Gruix boca: 7 mm.

Revers: igual que l'anterior peça.



3/ Tipus 1.3. Guaspa, de coure, acaba amb punt rodó.

Anvers: peça mitjana, llisa.

Mides: 2,8 mm x 4,8 mm.

Gruix boca: 6 mm.

Revers: igual que l'anterior peça.



4) Tipus 1.4. Guaspa llisa gran, de coure, acaba amb punt rodó.

Anvers: peça llisa gran.

Mides: 4 mm x 5 mm.

Gruix boca: 7 mm.

Revers: igual que l'anterior



Un segon grup de guaspes semblants però amb element decoratiu, formes i dibuixos fets amb punxó, que tenen formes geomètriques ondulades, sembla que podrien ser de l'èpoques variades com romanes, visigodes i àrabs.

5) Tipus 2. Guaspa de coure, acaba amb punt final rodó.

Anvers: dibuix linial remarcant.

Mides: 2,4 mm x 5,4 mm.

Gruix boca: 6 mm.

Revers: igual que les anteriors.



6) Tipus 2.1. Guaspa de coure, amb punt final rodó.

Anvers: dibuix esquemàtic.

Mides: 3 mm x 5 mm

Gruix boca: 6 mm

Revers: igual que les anteriors.



7) Tipus 2.2. Guaspa de coure. Dibuix esquemàtic, sense punt final.

Anvers: Dibuix esquemàtic.

Mides: 2,2 mm x 4,7 mm.

Gruix boca: 6 mm.

Revers: igual que les anteriors



Un tercer grup de guaspes tipus gòtiques, àrabs i renaixentistes vers èpoques entre els segles XIV i XVI, format d'escut amb dibuixos de rallats fets a punxó i aforat.

8) Tipus 3. Guaspa de coure, amb punt final.

Anvers: dibuix franges verticals amb punts a les bandes

Mides: 3 mm x 5,7 mm.

Gruix boca: 6 mm.

Revers: Franja horitzontal sota dos punts rodons i tres ratlles verticals acabant en punxa.



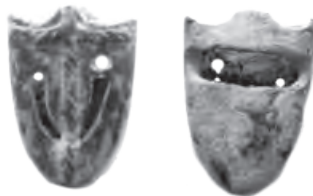
9) Tipus 3.1. Guaspa de coure, acaba amb punt rodó al final.

Anvers: format de creu trenada

Mides: 2,7 mm x 5 mm.

Gruix boca: 7 mm.

Revers: amb franja horitzontal.



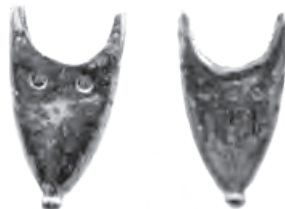
10) Tipus 3.2. Guaspa de coure, acabant amb doble punt rodó.

Anvers: dibuix, tres punts a la part superior i tres línies verticals.

Mides: 3,4 mm x 5 mm.

Gruix boca: 6 mm.

Revers: sense franja, amb dos punts horitzontals.



11) Tipus. 3.3. Guaspa de coure, amb aletes sobresortint a les bandes, acaba amb doble punt.

Anvers: una franja vertical trenada; a les bandes, franges acabades en punxa.

Mides: 3,4 mm x 5 mm.

Gruix boca: 6 mm.

Revers: tres punts rodons d'horitzontal i tres franges acabades en punxa.



12) Tipus 3.4. Guaspa de coure, estil gòtic. final punt rodó.

Anvers: dibuix amb quatre punts d'horitzontal i florejat.

Mides: 2,7 mm x 3,3 mm.

Gruix boca: 4 mm.

Revers: una mata de fulles, flors de set pètals.



13) Tipus.3.4 . Guaspa de coure, estil gòtic,final punt sobresortit.

Anvers: dibuix simples punts i ratlles.

Mides: 2,2 mm x 3 mm.

Gruix boca: 4 mm.

Revers: una ratlla horitzontal.



Un quart grup de guaspes són ben fetes i decorades; es podria dir que són del segle XVII o renaixentistes, més estretes i petites que serien de punyals o espasa curta.

14) Tipus. 4 .Guaspa de coure, allargada acabant amb punxa i punt rodó.

Anvers: dibuixos de punts i cercles.

Mides: 2 mm x 6,4 mm.

Gruix boca: 8 mm.

Revers: Llis sense franja.



15) Tipus 4.1. Guaspa de coure, llisa pels dos costats.

Anvers: llisa sense dibuix,

Mides: 2,4 mm x 5,5 mm.

Gruix boca: 8 mm.

Revers: sense dibuix.



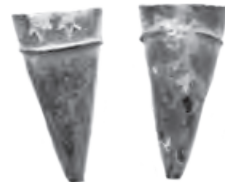
16). Tipus. 4.2. Guaspa de coure. Acaba en punxa sense punt.

Anvers: peça petita,llisa amb un triple repunt.

Mides: 1,2 mm x 3,3 mm.

Gruix boca: 6 mm.

Revers: una ratlla horitzontal.



17) Tipus 5. Guaspa de coure, de forma àrab o de llanterna, acaben en punt rodó.

Anvers: cercle amb tres ondes.

Mides: 2,4 mm x 2,8 mm.

Gruix boca: 6 mm.

Revers: llis amb la franja horitzontal normal.



18) Tipus 5.1. Guaspa de coure, forma de llanterna; semblant a l'anterior, acabant sense punt rodó.

Anvers: semicercle com l'anterior amb ralles cap a l'extrem final.

Mides: 2 mm x 3 mm.

Gruix boca: 4 mm.

Revers: llis, amb franja horitzontal.



19) Tipus 5.2. Guaspa de Coure, formant llanterna i acabant en punt rodó.

Anvers: punt central amb rajos.

Mides: 2 mm x 3 mm.

Gruix boca: 4 mm.

Revers: llisa, igual que l'anterior.



20) Tipus 5.3. Guaspa de coure, format de llanterna, un punt final.

Anvers: dibuix cercle més que l'anterior.

Mides: 2,4 mm x 3,8 mm.

Gruix boca: 6 mm.

Revers: igual que l'anterior.



21) Tipus 5.4. Guaspa de coure. Sembla l'anterior, acaba en punt final.

Anvers: gran cercle amb bordura.

Mides: 2,3 mm x 3,2 mm.

Gruix boca: 5 mm.

Revers: franja llisa.



22) Tipus 5.4. Guaspa de coure, amb punt final.

Anvers: sense cercle, forma gerro. Amb ratlles horitzontals i verticals a baix.

Mides: 2,4 mm x 3,3 mm.

Gruix boca: 5 mm.

Revers: igual que l'anterior.



23) Tipus 5.4. Guaspa de coure, semblant a l'anterior,

Anvers: forma escut cistell, franges verticals, dalt i baix.

Mides: 2 mm x 2,5 mm.

Gruix boca: 5 mm.

Revers: llis amb un rallat ample a la franja horitzontal.



24) Tipus 6. Guaspa de coure, forma petita tipus llàntia. amb un gran punt rodó.

Mides: 2,2 mm x 2,2 mm.

Gruix boca: 4 mm.

Revers: igual que l'anvers.



25) Tipus 6.1. Guaspa de coure, forma allargada, tipus llanterna, amb el punt final rodó.

Anvers i revers: iguals, dibuix formant llanterna allargada.

Mides: 2,2 mm x 5,7 mm.

Gruix boca: 5 mm.



26) Tipus 7. Rebló de guaspa. Format d'escut medieval.

Anvers: tres franges de la família Anglesola, de colors. sobre un elm.

Mides: 3,3 mm x 2,2 mm.

Gruix rebló: 5 mm.

Revers: llis.

