

El mas medieval a Catalunya,
(To, LL., Moner, J. & Noguer, B., ed.), *Quaderns*, 19, C.E.C.B.,
Banyoles, 1998, pp. 113-125

Els masos del pla de Girona

Xavier ALBERCH, Josep BURCH i Jordi SAGRERA
Universitat de Girona

El paisatge rural

Fins als segles XVII-XVIII el paisatge del Pla de Girona-Salt es caracteritzava, amb l'excepció de la propia ciutat de Girona, per la manca de nuclis urbans. La poca distància dels municipis del pla (com Salt, Santa Eugènia o Vilablareix) respecte de Girona era una de les causes que pot explicar aquesta realitat. Girona era, de fet, el nucli central del pla, el lloc on es feien els mercats, on es podien trobar les manufactures necessàries i el lloc on, quan era necessari, els habitants del pla podien trobar la seguretat i la defensa que els mancava en els seus respectius pobles.

El poblament que caracteritzà aquest pla durant l'època medieval i part del món modern, fins ben bé el segle XVIII, girava al voltant d'un conjunt de masos que es distribuïen i l'ocupaven seguint o concentrant-se entorn de diversos elements: les respectives esglésies parroquials, la sèquia Monar i els camins.

Pel que fa als masos que es concentraren entorn o molt a prop de les esglésies parroquials, devien tenir els seus orígens en les profundes transformacions que es produïren en el camp en l'època tardoantiga. La desaparició física de la vil·la romana, que havia estat el centre econòmic del camp romà, en alguns casos, comportà la seva substitució per petites concentracions de població. Alguns podien haver format *vicus* i altres, modestos llogarrets, els quals aprofitaven les restes de les quasi desaparegudes vil·les. Aquest podria ser el cas de les darreres fases de Vilauba a Camós (ROURE et alii, 1986) o del Pla de Palol a Platja d'Aro, on s'han documentat restes fins ben entrada la baixa antiguitat. En alguns casos, com Salt, Vilablareix i Montfullà, aquestes petites agrupacions se situaven entorn les esglésies parroquials que, alhora, podien haver sorgit d'oratoris privats de les pròpies vil·les romanes (ALBERCH & BURCH, 1997, pp. 1311-1320). De fet, els primers documents coneguts que fan referència a aquestes contrades parlen d'esglésies en el marc de la "vila", la qual hem d'entendre com un terme derivat d'època romana i lògicament transformat en època tardoantiga.

Segurament és aquest el sentit en què s'expressa encara el 1106 l'acta de venda de la vila del Mercadal, que fa Ramon Berenguer III a la Seu de Girona. El seu origen rau en una antiga vil·la romana emplaçada vora la sèquia Monar,

anomenada el *regio Comitale* en el document, i ben a prop del lloc on desguassa a l'Onyar (ACSG, Axiu Capitular de la Seu de Girona, Llibre Gran Sagr. Major, foli 2). El *fundus* s'escampava per bona part de les terres i hortes del Mercadal, el qual devia haver esdevingut un espai eminentment rural i agrícola. A redós dels edificis van aparèixer noves instal·lacions de caire públic que delaten una certa concentració demogràfica. Així, el 1106 ja s'esmenta l'existència d'un forn de pa. Més important encara resulta ser la menció textual, el 1081, de l'església de Santa Susanna del Mercadal (MARTÍ, 1987). La seva tasca parroquial testimonia una comunitat creixent a la zona. L'activitat industrial dels nombrosos molins instal·lats a la sèquia també devia esperonar un incipient procés d'urbanització que no es va consolidar arreu del Mercadal fins el segle XIII.

Un dels altres grans elements que condicionaren la població rural del pla són els camins, especialment el camí Ral que circulava paral·lelament a la sèquia Monar i que travessava el pla d'est a oest. Els orígens d'aquest camí s'han de cercar en una antiga via de comunicació, probablement romana, que enllaçava Girona amb l'inici del curs mitjà del riu Ter. El nom que rebia aquesta via en la documentació del segle XIII és el de "Via Monera" (AMS, Fons Marquès de Camps, Lligall 25, 1.2.6.1. Compra-venda 1293). Aquest camí tenia una funció econòmica gens menyspreable ja que possibilitava la circulació de productes agraris i matèries primeres des de les àrees rurals del curs mitjà del riu Ter fins a la ciutat de Girona. Alhora, aquest camí esdevingué la principal via de circulació interna dels pobles de Salt, Santa Eugènia i Girona.

El camí de Caldes i el camí Barcelonès també van jugar un paper rellevant en la vertebració del paisatge rural. Es trobaven en el gual de l'Onyar, situat on ara hi ha la plataforma de la plaça de Catalunya de la ciutat. Era una cruïlla de camins des d'on el de Caldes anava resseguint la riba de l'Onyar per enfilar-se després cap a Palau. El de Barcelona corria en direcció a l'Avellaneda. Molts masos van situar-s'hi estratègicament a la seva vora. Alguns d'ells, tan a prop de la ciutat, que varen ser engolits pel creixement urbà dels segles XIII i XIV: són els casos del mas de Poblet, a l'actual plaça del Vi; el mas Pla, a la banda sud del Mercadal, etc.

Una altra via important és la que anava de la vil·la del Mercadal fins a Santa Eugènia. Travessava el riu Güell pel pont del Dimoni (desmuntat a principis dels anys seixanta del segle XX). Des de Santa Eugènia hi havia l'opció d'anar a Vilablareix per un camí que arribava fins a Santa Coloma de Farners (ADG, Arxiu Diocesà de Girona, Pia Almoïna, núm. 223).

Una darrera via interessant era la que anava de Girona a Gironella del Pla (ACSG, Arxiu Capitular de la Seu de Girona, Pergamins segle XIII). La història d'aquesta masia es remunta a una notable vil·la romana del tipus suburbà, ja que també funcionà com a residència del propietari. L'evolució derivà en un mas ric i important, però no pas en una concentració de masos o en un llogarret, tal i com va succeir en altres indrets.

Finalment, la sèquia Monar fou un dels grans elements dinamitzadors del pla de Girona. La seva presència va estratègicament lligada a la configuració econòmica i social de Salt i Santa Eugènia i, per tant, també actuà de manera fonamental en la distribució del poblament del pla. Es coneix un primer traçat, més curt, que anava de Santa Eugènia a Girona. Apareix documentat a partir del 1015 (VILLANUEVA, 1850) com un element físic en una afrontació. No obstant, cal pensar que ja funcionava des de feia temps. Hi ha un segon traçat del segle XIV, que arribava fins a Vilanna. Es tracta d'un rec construït, bàsicament, per a usos manufacturers i, subsidiàriament, agrícoles. La primera d'aquestes dues activi-

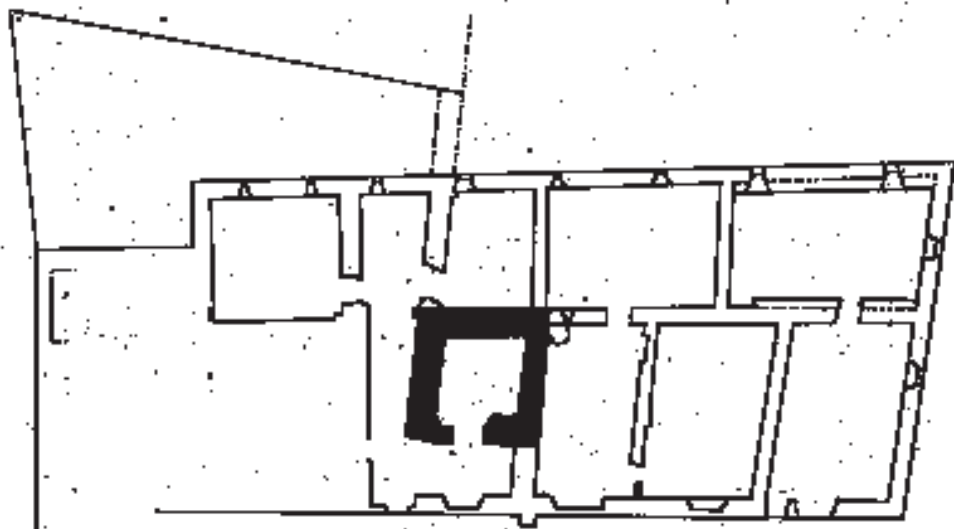


Figura 1

Sobre traç negre, la planta de la torre del mas Llorens, Salt
(planta realitzada pels Serveis Tècnics de l'Ajuntament de Salt).

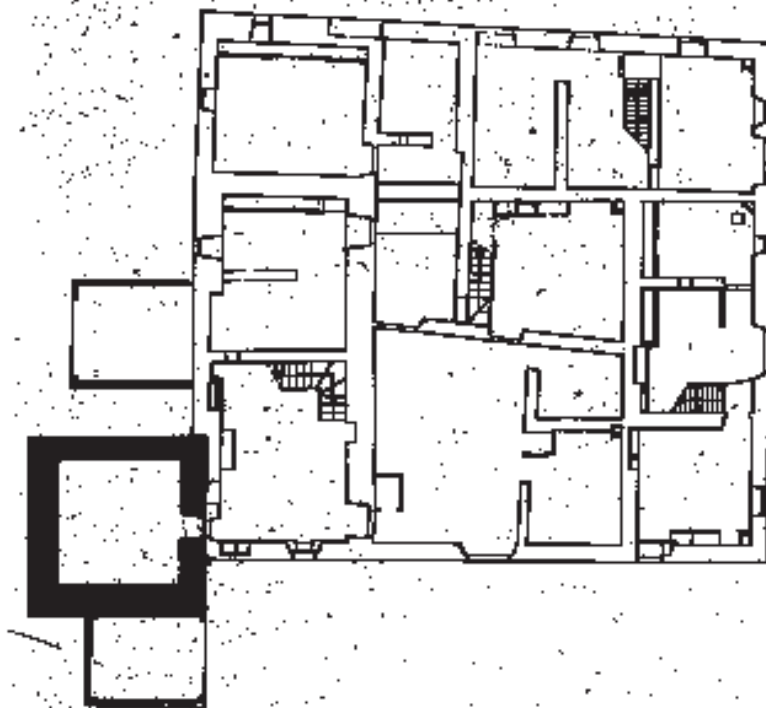


Figura 2

Sobre traç negre, la torre de Can Ninetes, Salt
(planta realitzada per Falcó-Delofeu-Falcó, arquitectes).

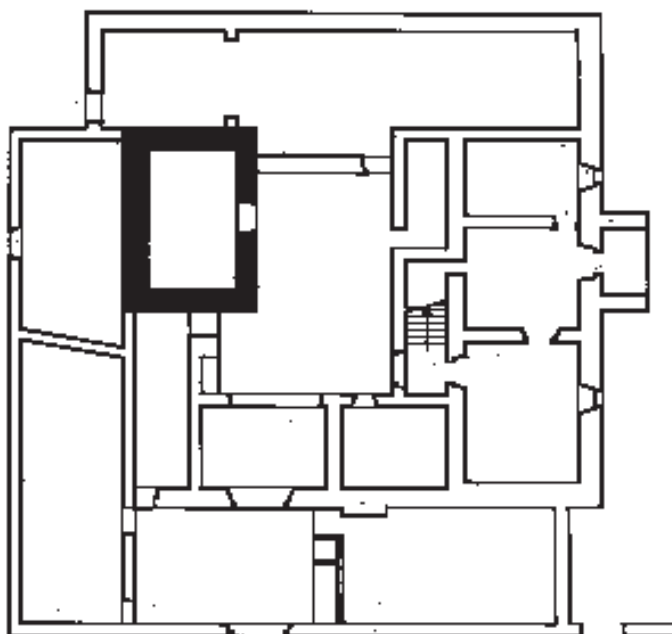


Figura 3
Sobre traç negre, la torre del mas Sitjar, Salt
(planta realitzada pels Serveis Tècnics de l'Ajuntament de Salt).

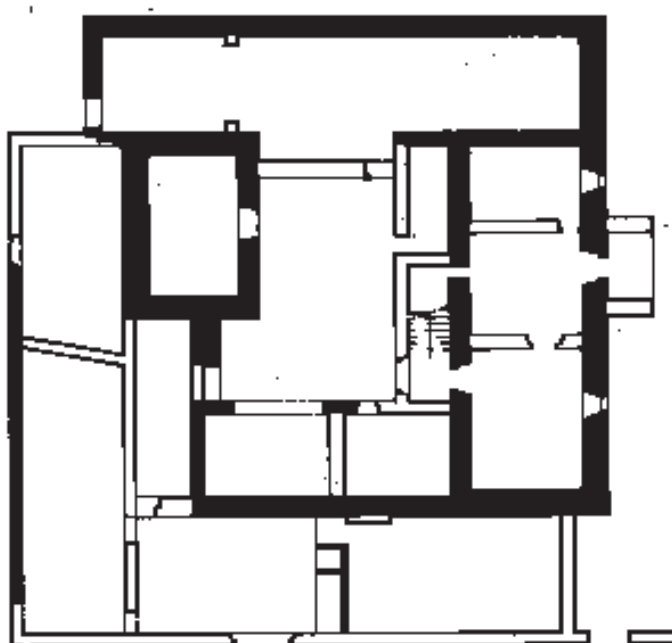


Figura 4
Plànol del mas Sitjar (Salt).

tats es realitzà mitjançant diversos molins fariners, drapers, paperers, polvorers, així com també una farga i un martinet de fer claus. Aquest conjunt d'establiments pertanyia, en la seva majoria, a l'estament eclesiàstic i a ciutadans de Girona i, en menor quantia, als propis habitants del pla.

La principal activitat econòmica que es desenvolupà en el pla de Girona-Salt fou l'agrícola. El conreu predominant era el cerealístic, especialment de blat. La documentació també ha permès constatar el conreu de la vinya, d'alguns fruiters i altres productes d'horta, afavorits per la presència del riu Ter i la sèquia Monar. A les zones ben regades el conreu principal, quasi únic, era l'horta. La seva major productivitat i rendibilitat ho aconsellaven. A més, la proximitat amb la ciutat de Girona permetia donar una sortida directa de la producció en el mercat general de l'Areny. L'aigua necessària arribava mitjançant recs i canals que derivaven principalment del Ter i de la mateixa sèquia Monar. La documentació n'esmenta sovint i, fins i tot alguna vegada amb el nom propi. És el cas de Figuerolas, a la part nord del Mercadal, fent referència al propietari de l'horta que regava.

A partir del segle XII, el creixement urbà de Girona pressionà per guanyar noves hortes a partir d'erms i vernedes properes al riu Ter i al Güell. L'horta de Santa Eugènia, la d'Algivira, de la Verneda, la de Daroca en són alguns exemples. Aquí es constata que la propietat de l'horta estava sotmesa a l'establiment emfiteùtic. La major part del domini eminent l'acaparaven unes poques famílies patrícies de Girona o que hi tenien residència. Generalment, aquestes ho tenien per compte d'una institució religiosa.

Cal valorar també les possibilitats que oferien les deveses i els aiguadeixos per a activitats pastorils i ramaderes. Aquesta darrera activitat fou important en segons quins masos. En l'inventari de Joan Mut, efectuat l'any 1587, hi ha una relació del bestiar de la seva propietat: 30 ovelles, 3 borrecs, 2 bous, 2 braus, 2 mules, 1 vedell i 1 euga i en l'inventari de Gaspar Llorens, de 1633, hi figuren 74 ovelles, 23 borrecs, 20 anyells, 4 porcs, 2 bous, 2 vedells i 1 burra.

Els masos del pla de Girona entre els segles XI i XIV

En el pla de Girona-Salt no tenim constància real, sobre el terreny, de cap construcció identificable com a un mas en períodes anteriors al segle XII. Per tant, des del punt de vista arqueològic tenim un *lapsus* de temps, força considerable, entre la desaparició de les nombroses vil·les del pla de Girona-Salt en els segles V i VI d.C. i les primeres construccions medievals conegudes que es poden datar als segles XI-XII. El creixement urbanístic actual i les profundes transformacions del segle XVI i el XVII –detectables des d'un punt de vista arqueològic– en poden ser les causes.

La major part dels masos del pla no són d'època medieval sinó que pertanyen a construccions d'època moderna. Destaquen per nombrosos elements decoratius i, especialment, per la presència d'una torre integrada en el conjunt del mas. En alguns casos, la torre es construí al mateix moment que el mas. Aquest seria el cas de la Torre Santdionís de Salt. Però en la majoria dels casos el procés es produí a la inversa. Foren els masos els que s'addicionaren a les torres. És el cas del mas Llorens i del mas Sitjar a Salt o de can Ninetes i mas Solterra a Santa Eugènia de Ter; can Montiel, mas Barril, can Prunell i Torre Roseta a Palau.

Totes aquestes torres presenten les mateixes característiques arquitectòniques: *opus incertum* com a parament, blocs regulars a les cantonades, de planta lleu-

gerament rectangular o, sobretot, quadrada, de diversos pisos d'alçada i dotades d'espitlleres de ballesta per a la seva defensa.

El Mas Llorens és un dels pocs casos que s'ha pogut documentar amb més precisió ja que, a banda d'una acurada documentació arquitectònica se'n va poder excavar íntegrament l'interior i part de l'exterior. La torre, actualment integrada en el conjunt de l'edifici, en els seus orígens fou un cos exempt construït, tal i com podem deduir de la documentació, en una peça de terra que delimitava amb el mas Artau a ponent, amb el cementiri parroquial a llevant, amb el propi mas Llorens a migdia i al nord amb el que la documentació anomena "camí públic" i que en realitat devia ser el camí Ral. La terra en qüestió era propietat de la Seu de Girona i l'explotava la família Llorens, almenys des de mitjan segle XIII. Les excavacions arqueològiques van permetre documentar una perfecta delimitació d'aquesta parcel·la amb el cementiri parroquial ja que ni la construcció de la torre destrueix cap enterrament (tot i construir-se en el límit) ni els difunts s'enterren en els terrenys de l'esmentada propietat.

Una de les principals qüestions que va plantejar l'excavació fou la datació d'aquesta torre. El material localitzat no va permetre establir-la i, ara per ara, la documentació tampoc. No obstant això, sabem que l'església actual està construïda per sobre d'una de més antiga, que tenim documentada des de finals del segle IX. Al voltant d'aquesta església es va anar expandint un cementiri que s'ha excavat en diverses ocasions i que, per la tipologia de les tombes, no creiem anterior al segle XI. Per tant, quan a partir d'aquest segle s'estén el cementiri, els límits de propietat ja deuen existir tal i com els coneixem gràcies a la documentació i als resultats de l'excavació arqueològica. A partir del que hem exposat i de les similituds que presenta respecte d'altres torres del pla, creiem que la seva datació s'hauria de situar entre els segles XI i XIII.

El Mas Sitjar, per la seva banda, fou construït al bell mig del pla, enmig de conreus i a fregar d'un camí que enllaçava Palau amb Salt i que es trobava ben a prop del que venia d'Aiguaviva i Vilablareix. Igual que el Mas Llorens, l'única estructura arquitectònica anterior al mas és una torre. És de planta lleugerament rectangular i de mides considerables, 8,40 x 6,20 m, i tres pisos d'alçada. La torre era fortificada mitjançant espitlleres de ballesta, algunes de les quals van perdre la seva funció defensiva amb la construcció posterior del mas.

Finalment, a Can Ninetes, a Santa Eugènia de Ter, varem poder observar com el mas es construïa al voltant d'una torre també exempta, de planta quadrangular i dotada d'espitlleres de ballesta (ALBERCH & BURCH, 1989, p. 14). Malauradament, en la resta de construccions on tenim documentades aquestes torres no s'hi ha realitzat mai un estudi arquitectònic ni tampoc arqueològic.

Una de les qüestions que se'ns plantejà és la funció, i sobretot l'adscripció, d'aquestes torres. Creiem que, escampades per tot el pla de Salt, de Santa Eugènia i Palau, devien constituir l'element original i central d'alguns masos la tipologia arquitectònica dels quals ens és completament desconeguda però que, a partir d'informacions disperses, podem reconstruir. La veritat és que la documentació de l'època tampoc no ens aclareix gaire aquesta qüestió. Certament, els masos apareixen esmentats sovint en els segles XI i XII. Els textos són gasius en informació descriptiva. Les dades són migrades fins i tot allà on la documentació és explícita com en el mas de Poblet. Aquest mas estava situat a tocar l'actual plaça del Vi i quedà immers en la trama urbana de la ciutat de Girona en el segle XIII. Des d'abans de 1180 apareix com a una propietat de l'abat de Poblet. El 1294 l'estat del mas era ruïnós i el monestir encarregà que

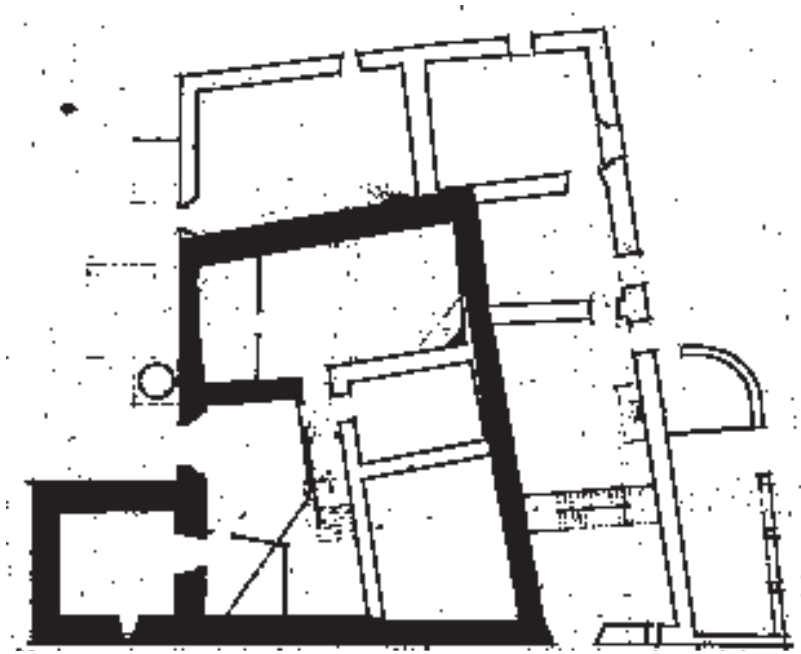


Figura 5
Plànol del conjunt inicial de la torre de Santdionís (Salt).



Figura 6
El mas Llorens (Salt).



Figura 7
La torre del mas Sitjar (Salt).



Figura 8
El mas Sitjar (Salt). Façana nord amb espiллерes de ballesta.

es reparés i se'n venguessin per separat les diferents parts. Per les actes de venda sabem que el mas tenia un cos principal i unitari amb un celler adossat i una bassa al costat.

Paral·lelament, també apareixen altres edificis de caire rural o suburbà anomenats *sala* o *stallium*, en el sentit de “casa forta”. Malauradament, els textos no fan mai una descripció acurada d'aquests edificis. Tal vegada, els que es trobaven ubicats a l'Areny meridional de Girona també foren engolits per l'expansió urbana dels segles XIII i XIV. Molts d'ells es parcel·laren i es partiren per fer-hi nous establimens. Això ens ha permès de recollir alguna dada sobre la seva estructura.

Els Albareda tenien, des del segle XII, una sala propera a l'actual carrer homònim de Girona. El 1245 se'n vengueren una part a excepció feta de la cambra o sala i de la botiga. La botiga era un afegit, conseqüència de la urbanització del sector. El 1334 Aimeric de la Via es va vendre una antiga sala propera a la Cort Reial, que va fraccionar en quatre habitatges més petits (AHG, Arxiu Històric de Girona, Pia Almoïna, Llibre d'Arxivacions, 159, 162, 169 i 189). La descripció de la partió permet reconstruir la sala com a un edifici de planta rectangular o quadrada, sense obertures tret del portal i amb un pis superior on devia haver-hi una estança principal: la sala. És la cambra que es reservaren els Albareda en el document de 1245. Com podem observar, la descripció de la sala medieval s'ajusta extraordinàriament a les torres d'alguns masos. Sense cap mena de dubte es tracta d'un model constructiu d'èxit en els segles XI i XII en el pla de Girona.

En el cas del mas Llorens de Salt, a partir de la torre va anar creixent un mas. No coneixem com era però diversos elements prou notables ens ho deixen entreveure. Per una banda, sabem que el 1467 el príncep Ferran s'hospedà en la “casa” d'en Llorens i, per l'altra, hem documentat en l'actual mas elements reaprofitats: un capitell amb decoració de volutes i una cara humana, un pilar estriat i uns finestrals gòtics entre d'altres, que, sens dubte, devien pertànyer a aquesta “casa”. Una casa que, per les restes trobades i pel tipus de personatge que acabem d'esmentar, devia ser alguna cosa més que un simple mas. De fet, a finals del segle XIV, Francesc Artau vengué a Ramon Llorens “les cases anomenades Mas Artau” que se situaven davant mateix del mas dels Llorens. Per tant, ja a finals del segle XIV aquest mas devia estar format per un conjunt d'establiments, com la pròpia casa dels Llorens o com l'antiga casa dels Artau, als quals s'hauria d'afegir la torre i altres elements més rústics totalment desapareguts.

El mas Llorens fou el centre d'una notable explotació agrícola i manufacturera que va tenir un creixement importantíssim en els segles XIII i XIV. Aquest procés de creixement ha quedat ben recollit en un capbreu fet l'any 1359 per Berenguer de Llorens. Aquest reconeixia posseir terres a benefici de la Seu de Girona i de l'església de Sant Feliu a canvi de prestacions en forma de sisenes i delmes. A aquest lot cal afegir-hi un petit conjunt de terres en franc alou. Gabriel Roure (1980, p. 17) ha constatat que les possessions del mas al segle XIV eren prop d'unes 50 vessanes. Cal afegir que, a més a més de les terres, entre les possessions del mas també s'inclouien dos molins, l'un conegut amb el nom del Molí d'en Martorell i un altre amb el nom del Molí d'en Llorens. Això que acabem d'esmentar serà una de les constants en el pla de Salt. Els masos, per una banda, eren el centre d'unes explotacions i, per l'altra, eren centres manufacturers relacionats amb l'activitat molinera de la zona.

Per la seva banda, el mas Sitjar es construí adossat a la vella torre en el segle XII. El mas que fou construït en aquest moment és una combinació d'elements defensius, residencials i agraris, distribuïts en tres edificis independents de plan-

ta rectangular que es disposaven al voltant d'un pati interior (8 x 12,60 m) amb arquejats als laterals. L'edifici situat al nord del mas era el més llarg, amb 27 m. Estava format per una planta baixa i dos pisos. Els sostres eren sostinguts per embigats que recolzaven sobre mènsules. La façana exterior d'aquest edifici comptava amb un conjunt d'espitlleres de ballesta alineades per pisos. La façana interna sembla que obria una galeria porticada vers l'interior. L'única part del mas que es diferencia de la resta és l'ala de llevant. És un xic més ampla que les altres tres ales i, probablement, també era més alta. Per la situació en què es troba i per la presència d'algun element que s'hi adscriu, ens fa creure que era l'edifici principal del mas: la sala. A la planta baixa i a l'angle sud-est d'aquest cos hi devia haver la cuina, amb una gran xemeneia que enllaçava amb els pisos superiors. Al primer pis es trobava una gran sala, el sostre de la qual era sostingut per mènsules més grans i més treballades que les de la resta de la casa. L'alçada d'aquest àmbit era lleugerament superior als de la resta del mas, fet que li dóna una aparença més senyorial.

El tercer dels edificis que envoltava el pati se situava a migjorn, amb característiques molt semblants a les de l'ala septentrional. És a dir, fortificació a la façana exterior i galeria porxada superior a la façana interior. L'entrada de la casa s'efectuava pel cantó de ponent, mitjançant una porta d'arc de mig punt, de petites dimensions i fàcilment defensable gràcies a les pròpies espitlleres de la part superior, o a les de la torre. En aquest moment la torre es va allargar entre 1 i 2 m, fet que va comportar l'obertura de noves espitlleres. La notable fortificació de la casa perviu durant segles ja que el 1469 va servir de plaça forta a les tropes comandades pel Duc de Lorena, que assetjaven la ciutat de Girona

El conjunt de terres propietat dels Sitjar fou considerable. A part de les terres lligades directament al mas, tenim coneixement de moltes altres que eren explotades per altres famílies pageses del pla: entre elles diversos camps del mas Llorens; totes les terres del Mas Feixes; la majoria de les del mas Artau i mas Ribot, bona part de les quals es dedicaven al conreu de blat. Per altra banda, els Sitjar tenien una relació directa amb la sèquia, ja que a més de la possessió de diversos molins, a partir del 1453 n'obtingueren el domini útil.

Al costat d'aquestes grans edificacions devien existir petites cases de pagès que eren el centre de petites explotacions agràries. Entre aquests masos cal destacar el dels Artau o el dels Feixes. Aquest darrer és un dels que tenim més ben documentat en el pla de Salt. Tenim constància d'aquesta família entre mitjan segle XIV i mitjan segle XV. Al contrari dels Sitjar, no apareixen com a una família d'importants ciutadans gironins. Tampoc no apareixen en la documentació saltenca amb la intensitat dels Llorens o els Estrader. Tot i això, tenien un total de 8,5 vessanes en plena propietat i altres, la majoria, per les quals pagaven censos. No coneixem cap relació dels Feixes amb la important activitat molinera de la zona. No obstant això, sembla improbable l'existència d'un mas tan a prop de la sèquia i amb molins també tan propers que no hi tingués cap relació.

En definitiva, podem observar com els diferents masos que hem pogut estudiar al pla de Girona-Salt responen a models ben diversos, tant en els seus orígens com en la seva evolució posterior. Com hem pogut veure, alguns d'aquests masos tenen els seus orígens en torres de defensa. Normalment, els masos que s'hi associaren pertanyien a ciutadans gironins (Sitjar, Solterra, Sarriera, etc.) que controlaven part de les terres del pla i dels molins que es distribuïen al llarg de la sèquia Monar. Els altres masos, dins aquest grup, que no eren propietat de ciutadans gironins formaven part d'una classe de pagesos (Llorens, Mut, Estrader, etc.) que, per les restes arqueològiques, podríem considerar com a pro-



Figura 9
Torre de Santdionís (Salt).



Figura 10
Can Montiel (Palau-Avellaneda).

pietaris d'explotacions relativament grans si les comparem amb la majoria dels masos d'aquest moment, a les quals hauríem d'afegir les seves pertinences en molins. Els altres masos, com el mas Nou o el mas d'en Freixes, són el centre de petites explotacions agrícoles sense que s'hi hagin pogut determinar activitats en la sèquia.

Pel que fa a la propietat de la terra, i resseguint aquests tres grans grups, hem pogut observar com el primer té moltes terres en plena propietat mentre que els altres dos grups, especialment el segon, estaven sotmesos a l'establiment emfitèutic, ja sigui a benefici de l'estament eclesiàstic o d'alguns ciutadans gironins.

També és interessant d'insistir en dos aspectes. En primer lloc, la presència de ciutadans gironins amb forts interessos en el pla i integrant així el camp i la ciutat com a una única realitat econòmica. En segon lloc, la diversificació econòmica dins els mateixos masos, que enfoquen la seva producció tant al sector agrícola com també al sector manufacturer.

Els masos del pla de Girona entre els segles XVI i XVII

Tot i que en el segle XV ja es comença a detectar una activitat constructiva important, no és fins al segle XVI quan s'inicià al pla de Girona-Salt una gran activitat edilícia: reformes considerables en els masos existents i, especialment, construcció de nous masos. De fet, els masos que a simple vista anomenem medievals són, en realitat, d'època moderna, concretament dels segles XVI i XVII. Entre els que presenten reformes en aquest moment cal citar el Sitjar i pel que fa als nous podem esmentar: la Torre Mirona, Can Ninetes, Torre de Sant Dionís o Mas Llorens.

Aquestes reformes consistiren en l'embelliment de portes, finestres i l'addició d'escalas "monumentals". Un bon exemple del que acabem d'esmentar ens l'ofereix el mas Sitjar. Les reformes d'aquesta casa van lligades a un important increment del seu patrimoni moliner en el segle XVI. No obstant això, a principis del segle XVII, aquesta família entrarà en un procés de decadència que els portarà a vendre el propi mas a una altra de les grans famílies gironines, els Soltterra.

Altres masos que s'aixequen en aquest moment són el Mas Llorens i el de Can Ninetes (propietat de J. Ferrer). Els elements ornamentals d'aquests masos continuen centrant-se en les obertures i escalas, i la distribució de la casa ve marcada per la presència, en el primer pis, d'una gran sala. Aquest conjunt de construccions està relacionat, almenys en aquells casos que hem pogut estudiar, amb un important creixement patrimonial. El més destacable és el de la família Llorens, que experimentà un auge important amb l'adquisició de terres i cases a finals del segle XVI i molt a principis del segle XVII. De fet, i al contrari que en èpoques anteriors, les cases com Can Ninetes, el Mas Llorens, Torre Mirona, Torre Roseta deixen de ser propietat de les grans famílies gironines o de l'estament eclesiàstic per esdevenir propietat d'alguns pagesos del pla.

Bibliografia

ALBERCH, X. (1992); Actuació d'urgència a la Plaça de les Llúdrigues (Salt, Gironès). Aproximació a l'àmbit físic funerari medieval salten, *Primeres Jornades d'Arqueologia de les Comarques de Girona*, Sant Feliu de Guíxols, pp. 150-155.

ALBERCH, X. & BURCH, J. (1989); Can Ninetes: un exemple de construcció rural al pla de Girona, *La Farga. Revista de Salt*, 131, Salt, pp. 14-15.

ALBERCH, X. & BURCH, J. (1991); *Els masos fortificats del pla de Salt*, Monografies d'Estudis Locals, 4, Ajuntament de Salt, Salt.

ALBERCH, X. & BURCH, J. (1997); El pla de Girona en època tardo-antiga, *Annals de l'Institut d'Estudis Gironins*, XXXVIII, Girona, pp. 1311-1320.

MARTÍ, R. (1987); *Inicis de l'organització de la producció feudal del bisbat de Girona*, Tesi doctoral, inèdita, Barcelona.

ROURE, G. (1980); El delme de Salt en el segle XV, *La Farga. Revista de Salt*, 17, Salt, p. 17.

ROURE, A., CASTANYER, P., NOLLA, J. M., KEAY S. & TARRÚS J. (1988); *La vil·la romana de Vilauba (Camós)*, Centre d'Investigacions Arqueològiques de Girona, Sèrie Monogràfica, 8, Girona.

VILLANUEVA (1850); *Viaje literario por las iglesias de España*, XII, 323, Madrid.