

17. EN EL PAÑO DE PUREZA EXTRAJIMOS UNOS CLAVOS QUE ARMABAN EL LAZO CON EL RESTO DEL PERIZOMA, DE MANERA DESTACADA EL CLAVO CENTRAL DE FORJA. EN LA RADIOGRAFÍA SE OBSERVAN SUS DISPOSICIONES.

Además de estos evidentes productos de deformación, se observaban destacables fisuras en el torso (frontal y espalda) además de líneas de apertura y finas fisuras en la unión de ensamble de los brazos con el cuerpo. Los ensambles de los brazos mostraban deficiencias estructurales (movilidad y desplazamiento volumétrico) y algunas de las fisuras del cuerpo presentaban un efecto de exfoliación lenticular tendente a la deformación y cierto abarquillamiento. Los brazos requirieron trabajos de consolidación estructural (readhesión y fijación con varillas de madera para su refuerzo) y las fisuras del cuerpo fueron selladas y la exfoliada llevada a su lugar, readherida y fijada mediante fina varilla de madera. Otra pieza que mostraba movilidad era el lazo del paño de pureza, cruzado por un clavo que fue extraído (este «clavo del Cristo de la Vera Cruz», se conserva enmarcado como elemento original de la escultura, de gran carga metafórica, en las dependencias de la hermandad). Dicho clavo fue sustituido por una varilla de madera como refuerzo a la adhesión de dicha pieza.

Las fijaciones de las potencias fueron adaptadas para ser fijadas mediante un sistema de varillas enroscables en casquillos embutidos en la cabeza de la imagen. Igualmente, los clavos que los anclan a la cruz fueron adaptados con arandelas almohadilladas que protegen la policromía del rozamiento metálico. También fueron necesarias ciertas modificaciones en la cruz de procesionar, debido a que el asiento de los brazos fácilmente forzaba los ensambles determinando su debilitamiento, incluso fractura.



RESTAURACIÓN DE DOS ÓLEOS SOBRE LIENZO DE GRAN FORMATO PERTENECIENTES A LA IGLESIA DE SANTO DOMINGO DE OSUNA

Por

CRISTINA LEONOR PÉREZ GARCÍA

ADRIÁN ROBLES ANDREU

Conservadores-restauradores de bienes culturales¹

Se trata de dos pinturas anónimas del siglo XVII de gran formato, las cuales pertenecen al conjunto pictórico que representa a santos dominicos ubicado en los laterales del altar mayor de la iglesia de Santo Domingo de Osuna. Por un lado tenemos la representación de san Luis Beltrán, portando un crucifijo en una mano y en la otra un cáliz del que asoma una serpiente, atributos que lo identifican. Un ángel aparece junto a la figura del santo, con un libro abierto en sus manos. Por otro lado, nos encontramos con una iconografía que parece identificar a santa Margarita de Hungría, que aparece arrodillada con la mirada al cielo y las manos cruzadas sobre el pecho. Cristo aparece en la zona superior, rodeado de nubes y ángeles y mostrando las marcas de la crucifixión en sus manos. Un ángel porta tres flechas, al igual que son tres las coronas que aparecen sobre el altar.

ESTADO DE CONSERVACIÓN

Hay que tener en cuenta que sobre ambas obras ya se habían comenzado algunas tareas de restauración. Por un lado, los lienzos presentaban una gran estabilidad estructural dado que se habían reentelado y se les había sustituido su bastidor original. Sin embargo, todos los procesos de intervención sobre la película pictórica habían sido iniciados sin llegar a concluir ninguno de ellos. Hay que destacar que, aunque los reentelados hayan favorecido su estabilidad, también se han visto acentuadas las marcas producidas por la unión de las diferentes piezas textiles que conforman el lienzo.

De este modo, se podían observar zonas con un alto grado de limpieza físico-química en contraposición con zonas en las que no se había eliminado las diferentes capas de barniz y suciedad superficial. A esto hay que sumarle el estucado de lagunas sin la aplicación previa de un barniz, así como el retoque pictórico sobre lagunas que no estaban debidamente enrasadas. Como se puede observar en las imágenes, esta metodología de actuación dejaba incompleta la lectura de la obra.

PROCESO DE INTERVENCIÓN

Atendiendo al estado de conservación, se estableció una metodología de trabajo por fases, obviando los criterios utilizados en su intervención anterior. En primer lugar se realizaron catas en la capa pictórica, con las que determinar un óptimo y homogéneo nivel de limpieza. De este modo, no solo se pretendía llevar a cabo este proceso, sino que además esta fase serviría para eliminar todas aquellas intervenciones poco acertadas.

Tras los estudios previos se determinó una limpieza físico-química mediante la utilización de un sistema acuoso gelificado de pH variable, el cual nos permitió eliminar tanto la suciedad incrustada como los barnices oxidados, sacando

¹ arteyrestauracionblog@gmail.com

a la luz la estética original de las obras sin eliminar su pátina original. Un aspecto a tener en cuenta tras el proceso de limpieza es la aparición de varios arrepentimientos en la obra de santa Margarita de Hungría, los cuales se pueden entrever por el envejecimiento del aglutinante, así como por la pérdida paulatina de sus propiedades originales de opacidad.

Una vez finalizado el proceso de limpieza, se procedió a enrasar el estuco aplicado en su intervención anterior, para posteriormente aplicar una primera capa de barniz y poder estucar y enrasar el resto de lagunas.

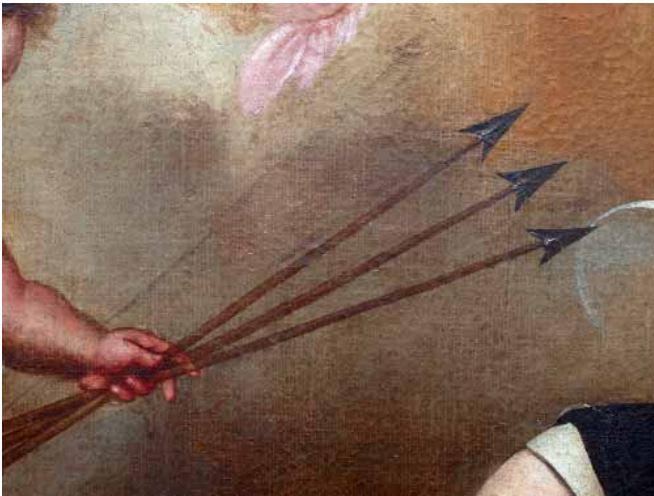
Una vez barnizadas las obras, se procedió a reintegrar la gran cantidad de lagunas que presentaban ambas obras mediante un criterio reversible e ilusionista, con el objetivo de

devolverle a cada imagen una lectura completa, así como su unidad potencial. El nivel de retoque al que han sido sometidas las obras ha tenido en todo momento, como premisa, mantener la pátina otorgada por la propia vida material de la obra. De este modo se ha mantenido y respetado no solo la textura más superficial de la película pictórica original, sino que además se ha conservado esa transparencia y degradación colorimétrica tan característica en obras de la misma época.

Por último, cabe destacar que, a pesar de la gran cantidad de lagunas, se han podido completar y reconstruir cada una de las imágenes, ya que la información procedente de las zonas circundantes a éstas fue suficiente para la obtención de estos resultados.



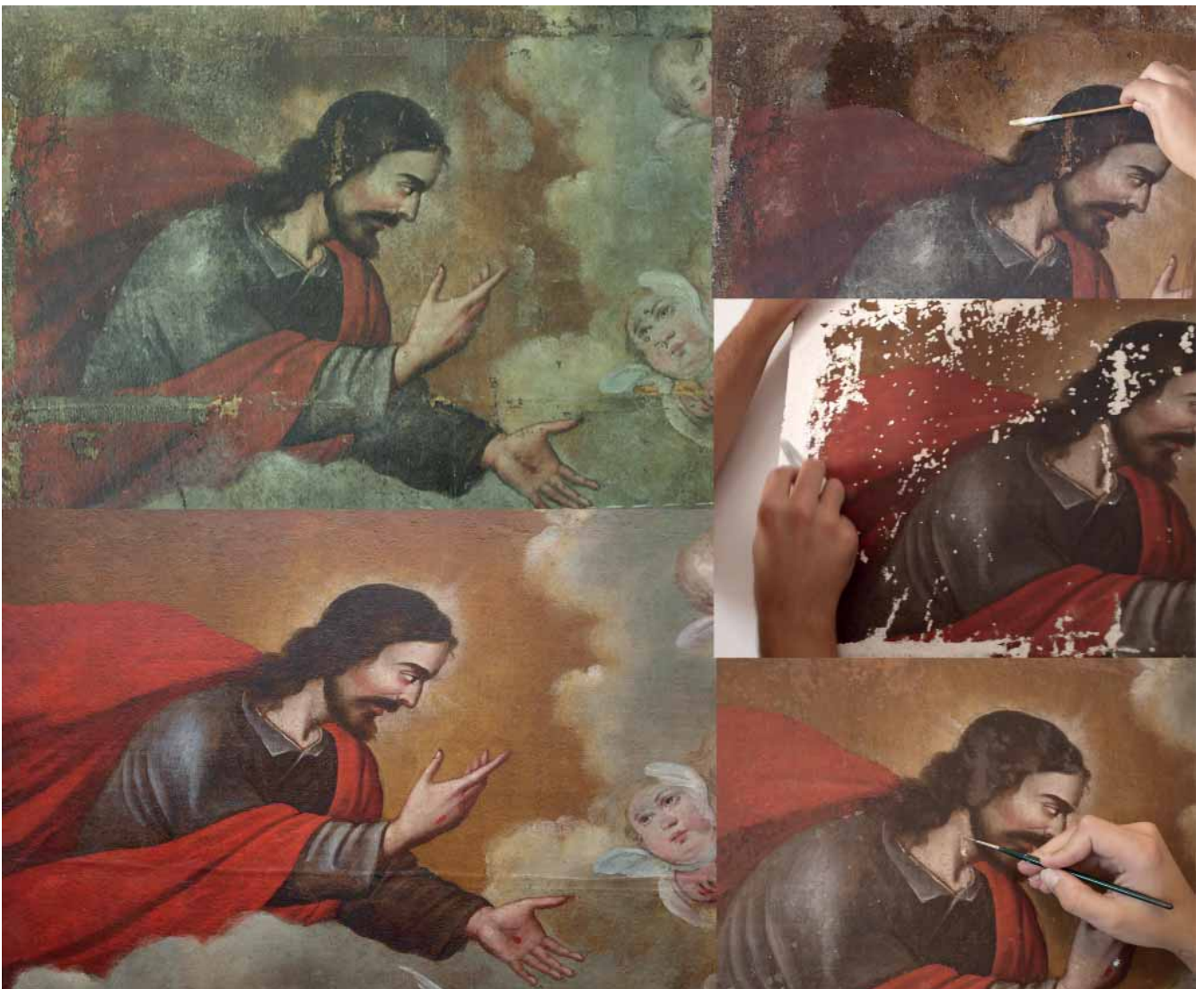
ANTES Y DESPUÉS DE LA INTERVENCIÓN. SAN LUIS BELTRÁN Y SANTA MARGARITA DE HUNGRÍA.



DETALLE DE UN ARREPENTIMIENTO. SE OBSERVA UNA FLECHA MÁS EN UNA POSICIÓN DIFERENTE AL RESTO.



DETALLE DEL PROCESO DE LIMPIEZA MEDIANTE GEL ACUOSO.



PROCESO COMPLETO DE INTERVENCIÓN EN UNA ZONA CONCRETA DE LA OBRA.

