

Campás das igrexas de Santiago, San Xurxo e Santa María do Campo da Coruña

XOSÉ TROIANO CARRIL*

Sumario Catalogación das campás das igrexas de Santiago, San Xurxo e Santa María do Campo da Coruña Abstract Cataloging of the bells of the churches of Santiago, San Xurxo and Santa María do Campo da Coruña.
--

As campás son instrumentos musicais de percusión determinada e un idiofóno (o son prodúcese por vibración do seu propio material primario), feitas de bronce como material principal, mais adoita habelas en pequenas formas de ouro, ferro ou prata. Dende o momento de empezar a estudar este tema, por experiencia propia, o que comeza cunha ilusión convértese en paixón por tratar de chegar o máis lonxe posible a ese mundo das campás, algo que forma parte indispensable na vida dos pobos e que hoxe, por desgraza, caeu no máis lastimoso dos esquecementos.

Resulta difícil sinalar con precisión a súa orixe xa que non hai constancia exacta dos seus comezos. Empregadas dende as máis antigas civilizacións e citándoas en diferentes ocasións no Antigo Testamento, aínda que non con este nome, pobos como os asirios, exipcios, gregos ou romanos foron logo asimilados polos cristiáns. A finalidade deste instrumento era avisar a comunidade con sinais sonoros tipificados e que coñecía todo o poboado para anunciar algún evento ou avisar do que acontecía.

Primeiramente aparecen baixo o termo «*signum*», aparecendo baixo o vocábulo «campá» por primeira vez en Italia no século VI. Suponse que foron fabricadas primeiramente na localidade de Nola, na Campania, atribuíndoselle a invención a san Paulino, bispo desa cidade¹. Sería el quen as introduce no culto divino cara ao ano 412, aínda que non aparecen mencionadas nas súas cartas. Mais no ano 585, san Gregorio de Tours², semella ser o primeiro escritor cristián que fala das campás, referíndose a elas como «*signa*».

No século V o poeta latino Avieno³, cita a palabra «nola», coa que se denominou a campá nos primeiros tempos. No resto de Europa a súa aparición sitúase nos séculos VII e VIII. Os antigos escritores mencionan cinco clases de campás: «squila», a que se empregaba no refectorio; «cimbalo», no claustro; «nola», no coro; «nolula», na do reloxo e «*signum*» a que estaba na torre ou atalaia.

Este traballo vai estudar o aspecto histórico, aínda que tamén se deberían estudar outros aspectos diferentes como o aspecto musical e o sociocultural.

Antigamente chamábase aos fieis facendo ruído con madeiras. Xudas Macabeo e os seus irmáns xa tocaron as campás ao dedicar o novo altar do templo, que tivo que ser renovado ao ser contaminado polos infieis. («Macabeos»-Lib I- cap. 4).

* **Xosé Troiano Carril**, de Camariñas (A Coruña) publicou o libro, *Camariñas: corazón da Costa da Morte* (2017) e ten diversas colaboracións en internet sobre o patrimonio cultural galego.

O Papa Sabiano⁴ que dirixiu a igrexa dende o 604 ao 606, mandou que se colocaran campás en todas as igrexas e que tocaran sempre que o clero fose a cantar no coro os oficios divinos, ordenando que se fixese o mesmo nas misas solemnes e nas procesións das distintas festividades sacras.

O gran vehículo de difusión das campás foron os mosteiros, aínda que os primitivos cenobios seguían as súas regras particulares. Non podemos falar de regras monásticas determinadas ata o século IX, aínda que é certo que no IV Concilio de Toledo (s. VII), xa se coñecía na península a regra Bieita⁵.

Ao referirmos a campá dende o seu punto de vista histórico, tamén falamos da súa epigrafía, que é no que está baseada este traballo. Na epigrafía podemos estudar dous aspectos, por un lado o contido das inscricións e por outro a escritura propiamente dita. As máis antigas teñen a variación lóxica da convivencia de varias relixións: a hebrea, a máis escasa; a árabe e a latina, esta última a máis utilizada.

En Galicia, as inscricións fixéronse primeiramente en latín e máis tarde en castelán e galego en menor medida. Os tipos de letras empregadas eran o gótico e a latina. Por desgraza non quedan moitas coa primeira, aínda que os exemplares que se conservan permítenos coñecer detalles da súa utilización.

Nas inscricións, moitas veces descubrimos as persoas que as mandaron facer ou contribuíron a súa fundición. Xa ben entrado no século XV, estas inscricións tomábanse de textos sagrados e facían referencia á advocación relixiosa a que fose dedicada a campá. Máis adiante, faise constar a sinatura do fundidor e a data ou ano da súa feitura, data importante para o seu posterior estudo, aínda que non sempre, lamentablemente sexa así, pois nalgunhas veces, a marca do fundidor no aparece.

Canto á tipoloxía das campás houbo diferentes formas a través da historia, pero as formas máis usuais en Galicia, dende a Idade Media, son dúas: a de perfil romano e perfil esquilonado, sendo esta última a máis estendida e xeneralizada. Pode haber exemplos de combinación de campás esquilonadas e romanas, como na igrexa parroquial de Santiago de Arteixo, sendo máis habitual en lugares como Aragón, País Vasco, A Rioxa ou Castela e León. O perfil esquilonado ou esquilón é propio de campás esveltas, con perfil estilizado e sinuoso. Moito máis fermosas e afinadas con respecto o seu son que o das campás romanas, que presentan un perfil máis tosco, rectilíneo, de ombreiro moito máis ancho non así en grosor que é menor, tendo normalmente en tamaño maior.

Antigamente a vida dos pobos xiraba arredor da igrexa nos tempos que o único reloxo que había era o sol; as campás adoitaban estar no punto máis alto do poboado, no alto do campanario das igrexas. Ao longo da historia perdéronse moitos dos toques sonoros por non ser precisos coa súa función.

O xeito de tocar dependía en gran medida da costume de cada pobo ou parroquia, había diferentes toques como os toques de oración ou civís; toques que informaban de catástrofes ou perigos para que os veciños se reuniran á beira do campanario para axudar, toques que marcaban as horas, toque do Ángelus que soaba tres veces o día no amencer, o medio día e a hora de voltar a casa despois da xornada de traballo no campo.

Toque de a clamor ou de defuntos, de gloria, de misa e de protección para evitar que as tronadas chegaran ao poboado ou para que amainaran.

O vello oficio de campaneiro remóntase á Idade Media e vai ligado coa historia da igrexa. Os primeiros en facer soar as campás eran os curas das igrexas, monxes ou sancristáns dos distintos templos, pero ao medraren estes e ao pasar a ser colexiatas ou

catedrais aumentaban a cantidade de campás e as dimensións destas, ata chegaren a ser auténticos colosais de grandes toneladas de peso. Entón comeza o inicio do oficio de campaneiro.

A aprendizaxe faise coa visualización dos máis veteranos e ca práctica durante anos, requírese ter «moito oído» para apreciar os sons, corrixilos e acelerar ou retardar a velocidade do golpeo das campás. Frecuentemente os campaneiros seguen coa profesión ata idades avanzadas e atópanse con dificultades no momento de subir importantes cantidades de escaleiras en espirais ata chegar ao campanario e realizar manualmente o volteo das campás para facer resoar.

Os accidentes están presentes cas subidas e baixadas nas húmidas pedras das escaleiras en épocas invernaís e coñécese casos de mortes por electrocución por raios de tronadas.

A falta de fe na relixión cristiá limita a participar nas actividades das igrexas. Na actualidade estanse colocando sistemas de automatización eléctricos con controis remotos e programación das badaladas mediante ordenadores ou smartphones. Estas circunstancias dificultan o oficio ou vocación de campaneiro, un dos máis antigos e tradicionais.

Os sons das campás seguen tendo un papel importante na cultura galega e nalgúns igrexas parroquiais seguen facéndose oír mediante a constancia dos veciños que tocan: á misa, ao defunto ou nos días de festa. Co despoboamento do medio rural fan que os templos relixiosos queden no esquecemento e as súas campás sexan obxectivo do vandalismo, para roubar e cortalas en anacos e vender no mercado negro ou por peso en talleres de fundición, coma na igrexa de San Bieito de Seráns⁶ (Porto do Son) ou da parroquia de Goás, Abadín, Lugo⁷. Perdendo así un símbolo que forma parte da cultura galega e de gran valor no seu patrimonio histórico.

Polo Camiño de Santiago chegou un relato que narra o final trágico que tivo a cidade afundida de Lucerna en Valverde, escrita na Historia Turpini que forma parte do Códice Calixtino.

A historia era tan brillante que se filtrou na imaxinación do pobo; á incomprensión e o temor ás catástrofes naturais causaba inquietudes e medos que asociaban con castigos divinos e o ser humano sentiu a necesidade de transmitir coa literatura oral/popular. Polo tanto na mitoloxía galega sempre se menciona que nas cidades asolagadas por castigos ou maldicións nas noites de San Xoán, coa lúa chea pódense escoitar emerxendo das augas os sons das campás soando a defunto, un son que vén das profundidades, un son que ven do Alén, como ocorre na lagoa de Carregal e Vixán (Corrubedo). Cun significado dentro da cultura galega que vai máis aló da linguaxe das badaladas.

Para rematar, convén facer unha pequena descrición das diferentes partes que compoñen a campá. Denomínase «faldrá» o corpo da campá, que é a máis grosa na parte inferior e onde o badalo ou electro-mazo golpea para facela soar. O borde chámase «voo» e a parte central «meseta», onde adoitan colocar as dedicatorias.

A parte superior ou «coroa» é por onde se suxeita firmemente ao xugo, que logo fará de contrapeso. Normalmente o xugo é de madeira suxeita á campá por uns tirantes de ferro fixados con parafusos. O xugo pode ser tamén de ferro sendo mellores os primeiros. No interior da campá hai un anelón onde se suxeita o badalo. O peso deste debe ser un 3,5 % do da campá, feito en ferro e case sempre rematado en forma de pera.

E xa rematando, para describir as campás da igrexa parroquial de Santiago, parroquial de San Xurxo e Colexiata de Santa María do Campo, todas da cidade da Coruña,

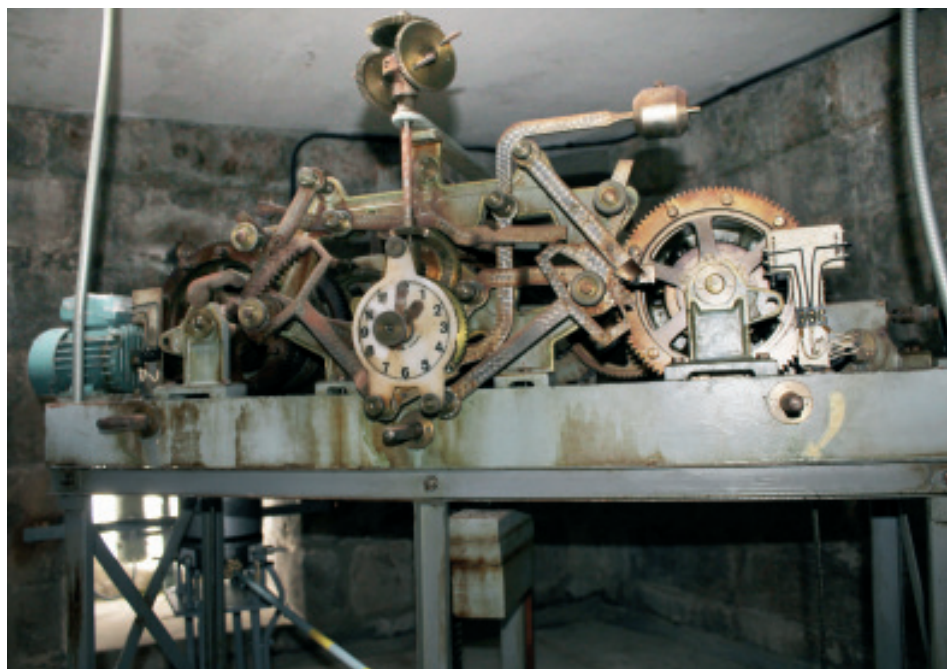


Fig 1.- Maquinaria da Casa Murua do reloxo da igrexa de Santiago da Coruña.

comezaremos de arriba abaixo denominando as seguintes partes: A parte superior onde vai situada a coroa «ombreiro» (O); un centímetros máis abaixo, «terzo» (T), onde se sitúan as inscricións de advocación da campá e o ano da súa fundición; o «medio» (M), normalmente onde se sitúa a cruz e nalgúns veces a marca do fundidor ou unha gran cita; o «medio pé» (MP), onde tamén vai unha cita ou inscrición na que nos di que a mandou facer, que a fixo e onde a fixo. Por último, o «pé» (P), que viría sendo o «vo» da campá e que normalmente vai decorado por un ou varios cordóns e tamén onde se pode colocar a marca de fabrica dalgúns campaneiros.

En Galicia hai e houbo moitos fundidores, a maioría cántabros ou de orixe cántabra. Hoxe tan só queda en activo «Hermanos Ocampo» de Arcos da Condesa en Caldas de Reis. Estes aínda elaboran campás fundíndoas case igual, de forma artesanal, como cando empezou esta familia, aló polo ano 1630. Outros como «J. Liste» en Orazo, A Estrada; Júan M^a De La Sota en Lugo ou os «Blanco Palacios» en Mondoñedo, entre outros, desapareceron deixando unha herdanza histórica e case muda nos campanarios galegos.

CAMPÁS DA IGREXA DE SANTIAGO, A CORUÑA

A torre campanario que hoxe vemos, foi construída a principios do século XVII, formando un calexón cego coa casa do consulado. Tocando a ábsida da epístola, levántase esta torre. Orixinalmente, a igrexa tiña dúas torres situadas na fachada e que foron destruídas por un incendio. A torre actual é de planta cuadrangular, de dous corpos, coroada por dous arcos rebaixados. O segundo corpo da torre, de menor dimensión que o primeiro, está formado por catro arcos de medio punto onde se sitúan as campás. Enriba dos arcos

da cara leste e oeste sitúanse uns óculos onde vai encaixado un reloxo e que están flanqueados por uns escudos aos seus lados e outro escudo máis enriba. Este reloxo está movido por unha maquinaria da casa Murua de Vitoria.

A torre campanario ten 4 campás numeradas con pintura, das que a número 4 coincide máis ou menos co frontal da igrexa. Esta campá ten unhas medidas de 72 cm de diámetro con un alto interior de 52 cm. O seu peso é duns 216 kg.

No corpo superior da campá, chamado «terzo» (T) ten dous cordóns aos que segue a inscrición seguinte: «JESVS MAIRA [*sic.*] Y JOSE AÑO DE 1837».

A continuación, séguenlle outros dous cordóns.

No «Medio» (M) da campá sitúase unha cruz con pedestal de catro chanzos, decorada a base de estrelas, flanqueada por dous cirios, un a cada lado.

No «Medio Pé» (MP) pecha a decoración con tres cordóns.

Aínda que non ten marca de fundidor, a decoración da cruz delataría que foi Juan Liste Pereira e moi posiblemente fora unha das súas primeiras campás.

Os Liste tiñan o seu taller de fundición na parroquia de Orazo (A Estrada). O primeiro deles, **Juan Liste Pereira**, aprenderá o oficio grazas aos fundidores ambulantes cántabros que percorrían toda España. Á súa morte, en 1909, sucédeo o seu fillo **Juan Liste Villanueva**. As campás feitas polos Liste van dende o ano 1838 (Santiago de Berdeogas) ata o 1916 (campanil da catedral de Santiago de Compostela).

A campá nº 1 no lateral dereito ten unhas medidas de 108 cm de diámetro con alto interior de 85 cm. O seu peso é duns 729 kg. Esta sería a campá grande da torre.

No Terzo (T) da campá ten catro cordóns seguidos da inscrición: «MARIA CONCEPCION FUNDIDA EN 1868 SIENDO RECTOR EL DOCTOR D. JOSÉ LABARTA», máis outros dous cordóns.

No «Medio» (M) sitúase unha cruz con pedestal de catro chanzos, decorada con estrelas. Pola metade do varal da cruz ten dous cordóns que cinguen a campá e no primeiro chanzo do pedestal, pola metade, ten unha inscrición que pertence ao mestre fundidor: «ME HIZO ANTº // BLANCO Pº».

No «Medio Pé» (MP) pecha a decoración tres cordóns pegados á base do pedestal da cruz máis outro cordón preto da orella da campá.

Antonio Blanco Palacio veciño de San Pedro de Leocadia, Bispado de Mondoñedo, vén dunha saga de fundidores que ten a súa orixe en Santander, no Valle de Hoz. O



Fig 2.- Campá mediana situada no frontal da torre-campanario da parroquia de Santiago da Coruña.



Fig 3.- Campá grande situada no oco dereito da torre-campanario da parroquia de Santiago da Coruña, feita por Antonio Blanco Palacio.

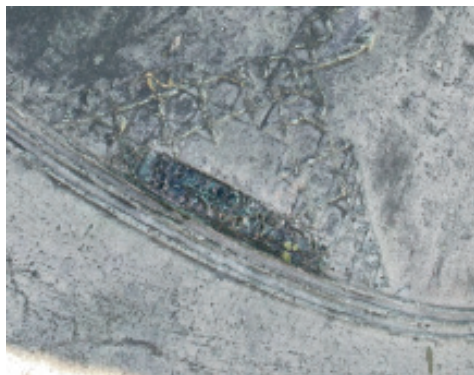


Fig 4.- O sinete (marca de fábrica) co nome de Antonio Blanco Palacio na campá grande.

primeiro da saga familiar xa instalado en Galicia foi Francisco Blanco Palacio, concretamente en Mondoñedo. O fundidor desta campá sería o seu neto, que posiblemente asine de varias formas, ben como nesta, «ME HIZO ANT. BLANCO PLO», ou tamén como «Antº Blanco Plos, El Mindoniense», como aparece nas campás de Santa María de Azougue en Betanzos.

A campá nº 2 no lateral esquerdo ten unhas medidas de 81 cm de diámetro e un alto interior de 69 cm. O seu peso é duns 308 Kg.

No Terzo (T) da campá ten tres cordóns seguido da inscrición: «JHS PARROQUIAL DE SANT. DELA CORUÑA», máis outros dous cordóns.

No «Medio» (M) sitúase unha cruz con pedestal de seis chanzos decorada a base de estrelas. Uns centímetros por riba do pedestal ten tres cordóns que cinguen a campá. Flanqueando a cruz sitúanse dous cirios con pedestal de catro chanzos e, coroando estes cirios, a imaxe dunha pequena custodia e, noutro cirio, a imaxe de Santa Bárbara.

No «Medio Pé» (MP) pecha a decoración con dous cordóns seguido dunha inscrición que di: «HIZOSE EN LUGO POR JUAN M. DELA SOTA SIENDO PARROCO D. NICOLAS PEREZ SANTAMARINA AÑO DE 1886». A continuación, séguenlle outros dous cordóns.



Fig 5.- Campá mediana situada na esquerda da torre-campanario da parroquia de Santiago da Coruña, feita por Juan María de la Sota.

Juan María de la Sota, veciño da cidade de Lugo, asina un contrato relacionado coa campá da parroquia de Santa María de Fixós, no concello de Lugo, que comeza desta maneira: *Yo, el fundidor de campanas Juan María de la Sota, vecino de Lugo, fundí una campana nueva para Santa María de Fijós de peso de 107 libras castellanas, tomando en cuenta otra vieja de igual peso... y para que así conste firmo la presente en San Juan del Campo a 18 de abril de 1882.*

Ademais da citada arriba e da igrexa parroquial de Santiago, anteriormente descrita, ten a súa sinatura na campá grande de

Morquintían, (Concello de Muxía) do ano 1891. Campá da parroquia de Santa Marta de Fixós (concello de Lugo) do ano 1882. Campá grande e pequena da parroquia de Seixido (concello de ALama); do ano 1890 e 1889 respectivamente. E campá de San Xiao, maior da Catedral de San Xiao de Ferrol do ano 1898.



Fig 6.- O sinete (marca de fábrica) co nome de Juan M. de la Sota na campá do oco esquerdo da torre.

A última campá da igrexa de Santiago da Coruña é a nº 3, na contraria ao frontal, que conta cunhas medidas de 70 cm de diámetro e 60 cm de alto interior. O seu peso é duns 199 kg. de peso.

No Terzo (T) da campá ten dous cordóns, seguidos dunha inscrición que di: «IHS M. Y JOSE AÑO DE 1862», máis outros dous cordóns.

No «Medio» (M) sitúase unha cruz con pedestal de cinco chanzos, decorada con estrelas e raias transversais que se cruzan formando cadradiños.

No «Medio Pé» (MP) pecha a decoración con dous cordóns, seguidos dunha inscrición que di: «PALACIO Y LISTE EN ORAZO». A continuación, séguenlle outros dous cordóns.

Con **Francisco Palacio** incíase unha saga familiar de fundidores que tiña a súa orixe en Cantabria, máis concretamente no «Valle de Hoz», na comarca de Trasmiera, de onde saíron unha boa cantidade de magníficos fundidores que se desprazaron por toda España, incluída Galicia. Fillos ou netos de Francisco Palacio deberon ser

Domingo e Manuel Antonio Palacio, que procedían, concretamente, do pobo de Güemes.

As datas dalgunhas campás temperás de **Domingo e Manuel Antonio** son coincidentes. O sorprendente é que case cen anos despois houbera outro **Manuel Antonio Palacio** facendo campás, pero como veremos ao falar de **Blanco**, con orixe en Monforte, resulta probable que descendentes (fillos, netos ou bisnetos) asinasen de igual maneira. Os Palacio vellos tiñan como seña de distinción o seu sinete en latín: «Emanuel Antonius Palacio faciebat me», leemos na campá pequena de Fontenla (Ponteareas) do ano 1779.

Como dicíamos case cen anos despois, un Palacio unido a un **Liste (Juan Liste Pereira)**, este último de Correlo, na parroquia de Orazo (A Estrada – Pontevedra) fan a campá grande e mediana de Xende (A Lama – Pontevedra) no ano 1863.

Como comprobamos polas datas das campás, a saga familiar dos **Palacio** perdurou, como mínimo 144 anos, os que van da campá Mariana da catedral de Lugo, de 1719, á



Fig 7.- Campá pequena situada na traseira da torre-campanario da parroquia de Santiago da Coruña, feita por Palacio e Liste.



Fig 8.- Torre-campanario da parroquia de Santiago da Coruña.



Fig 9.- O sinete (marca de fábrica) co nome de Palacio e Liste na campá do oco traseiro da torre.

grande e mediana de Xende (A Lama – Pontevedra) de 1863.

As catro campás teñen xugo de madeira en moi bo estado e soan a través de electromazos. A torre, como xa comentabamos anteriormente, ten un reloxo da casa Murua con dúas esferas, na cara Leste e outra na Oeste, e fai que os

electromazos toquen as badaladas nas horas indicadas. A maquinaria do reloxo é obra do *Taller de fundición de campanas y fábrica de relojes de torre de Vda. de Murua*, de Vitoria. A fábrica de campás e reloxo *Lecea y Murua*, posteriormente chamada *Viuda de Murua e Hijos de Murua*, comprende dende o ano 1860 cando foi creada por Ignacio Murua, ata o 24 de febreiro de 1973, cando a empresa desapareceu ao imporse os reloxo eléctricos aos mecanismos que fabricaban.

En marzo de 2015, a empresa que realizou os traballos de reparación e posta ao día por «*Lages electrónica*» de Viveiro, Lugo, especializada en reloxaía monumental.

AS CAMPÁS DA IGREXA PARROQUIAL DE SAN XURXO DA CORUÑA

A igrexa parroquial de San Xurxo⁸ da Coruña empezouse a construír sobre o ano 1725. A fachada actual é obra de Clemente Fernández Sarela, dos anos 1756-1766. Esta fachada é un corpo saínte, no que destacan dúas grandes columnas dóricas sobre podio a ambos os lados da porta, enmarcando fornelas laterais. A banda central recorda á arquitectura de Simón Rodríguez, ao superpoñer un esquema tripartito formado por porta-fornela-ventá e



Fig 10.- Fachada da igrexa de san Xurxo da Coruña.

un edículo con aletóns. Destaca a decoración a base de placas, ás veces recortadas e pequenas; outras alongadas e rematadas en disco e outras colgantes. As torres laterais teñen tres corpos e quedan lixeiramente retrasadas. A torre norte non se rematou ata o ano 1760, e a torre sur rematouse en 1906 grazas a A. Reboredo Blanco.

Cada torre consta de tres campás cada unha, pasando a describilas da seguinte maneira:

A torre norte situada á esquerda da fachada ten na súa frontal unha campá (grande), con unhas medidas de 107 cm de diámetro cun alto interior de 87 cm sendo o seu peso de 709 Kg.

No corpo superior da campá, chamado «Terzo» (T), ten unha cenefa seguidos de dous cordóns e unha inscrición: «JHS MARIA Y JOSEPH Y SAN JORGE ORA PRONOBIS ANO DE 1790». Pecha esta inscrición dous cordóns.

No «Medio» (M), da campá sitúase unha cruz cunha plataforma de sete chanzos, decorada a base de estrelas. Un cordón pasa polo medio da cruz.

No «Medio Pé» (MP), ten dous cordóns ao que lle sigue a seguinte inscrición: «HIZOSE SIENDO RECTOR EL DOCTOR DON THEODORO ROQUI Y SAAVEDRA FABRIQUERO ET COMISARIO DE GUERRA DON GERONIMO HIGOSA REGIDOR PERPETUO DE ESTA CIU». Pecha a inscrición con dous cordóns.



Fig 11.- Campá grande no frontal da torre esquerda da igrexa de san Xurxo da Coruña.



Fig 12.- Campá mediana no oco do poñente da torre esquerda, elaborada por José Cabrillo en Salamanca.

No «Pé» (P), da campá a decoración remata cun cordón.

Non vemos marca do fundidor pero, segundo a decoración da cruz e a cenefa no corpo superior, fainos sospeitar ca campá puidera ser dos Ocampo, de Arcos da Condesa, en Caldas de Reis.

A campá mediana situada na parte oposta da fachada, ten unhas medidas de 74 cm de diámetro por un alto interior de 63 cm, sendo o seu peso de 235 Kg.

No «Terzo» (T), ten tres cordóns e a seguinte inscrición: «Virgen del Carmen Ano de 1943».

No «Medio» (M), sitúase unha cruz simple cunha plataforma de tres chanzos.

No lado oposto, debaixo da inscrición «Virgen del Carmen», sitúase a marca do fundidor coa lenda: «GRAN FUNDICION DE / CAMPANAS / JOSE CABRILLO MAYOR / SALAMANCA».

José Cabrillo Mayor⁹ estableceuse en Salamanca. As primeiras campás fundidas por el na súa terra, levan gravado o ano 1918. Trala súa morte faise cargo da fundición o seu sobriño *Valentín Cabrillo*, ata que se xubila en 1974, data na que a empresa desaparece definitivamente. O prestixio acadado pola marca «CASA CABRILLO/ METALES SUPERIORES» convérteas en «PROVEEDOR DE LA CASA REAL». De *José Cabrillo* temos a campá chamada de San Xosé, coñecida popularmente pola «Sardiñeira» da catedral de Lugo do ano 1920.

Desta marca, na igrexa de San Xurxo da Coruña temos as tres campás da torre sur e a campá traseira da torre norte. Todas son do ano 1943 con sinete rectangular coa lenda de «Gran fundición de Campanas Jose Cabrillo Mayor» agás a campá frontal da torre sur, do 1923 que ten o sinete coa lenda de «PROVEEDOR DE LA CASA REAL» *ao igual ca campá* esquerda da igrexa de San Pedro de Ledoño de 1929.

A marca «CASA CABRILLO» coincide no tempo con «JOSÉ CABRILLO MAYOR» entre 1941 e 1952, e sigue soa ata 1974, peche da empresa.

No «Medio Pé» (MP), ten 5 cordóns, situándose no cordón central a seguinte inscrición: «Siendo Párroco el Doctor Don Jesús Vidal».

A campá pequena desta torre situada á esquerda conta cunhas medidas de 66 cm de diámetro, un alto interior de 60 cm e un peso de 166 Kg.

No «Terzo» (T), ten dous cordóns e continúa coa inscrición: «IHS MARIA Y JOSEPH ANO DE 1735». A continuación séguenlle outros dous cordóns.

No «Medio» (M) presenta unha cruz cunha plataforma de 6 chanzos, ten tres cravos na cruz e está flanqueada por dous cirios. A decoración deste conxunto é a base de estrelas. Dous cordóns pasan polo medio da cruz.

No «Medio Pé» (MP), ten dous cordóns seguido da inscrición que di: «SIENDO PARROCO DON PEDRO CARLOS ALVAREZ Y VEZERRA *ZEDRVN*». Pecha a decoración con outros dous cordóns.

O fundidor da campá é «ZEDRVN»; pouco ou nada se sabe desta persoa por agora; posiblemente sexa ascendente de José Antonio Aza Cedrun, outro gran mestre fundidor de campás de principios do século XIX con taller propio en Lugo.

As tres campás desta torre norte, teñen xugo de madeira en moi bo estado e soan a través de electro-mazos.

A torre sur situada á dereita da fachada, ten na súa frontal unha campá (mediana), cunhas medidas de 83 cm de diámetro cun alto interior de 76 cm sendo o seu peso de 331 Kg.

No «Terzo» (T), ten dous cordóns seguidos da inscrición: «LA PURISIMA AÑO DE 1923». A continuación, outros dous cordóns, unha cenefa decorada cunha guirnalda e anxos, dous cordóns e outra inscrición: «SE FUNDIO SIENDO ECONOMO D. JOSE TOUBES». Pecha a inscrición outros dous cordóns.

No «Medio» (M), debaixo dos cordóns, unha decoración dunha guirnalda con figuras do cáliz e custodia.

Ten unha cruz con plataforma dun chanzo, pedestal un Cristo Crucificado con tres cravos. No lado oposto, sitúase a marca do fundidor coa seguinte lenda: «JOSE CABRILLO MAYOR / Escudo coroado de España / PROVEEDOR DE LA REAL CASA / SALAMANCA».

No «Medio Pé» (MP), a decoración remata con 8 cordóns.

A campá grande está situada na parte oposta da fachada, ten unhas medidas de 84,5 cm de diámetro por un alto interior de 72 cm, sendo o seu peso de 349 Kg.

No «Terzo» (T), ten dous cordóns seguidos da inscrición: «VIRGEN DEL ROSARIO AÑO DE 1943». Continuando con 2 cordóns máis.

No «Medio» (M), presenta unha cruz cos brazos con remates trebolados e a figura dun cristo crucificado. No lado oposto está a marca do fundidor coa seguinte lenda: «GRAN FUNDICION DE / CAMPANAS / JOSE CABRILLO MAYOR / SALAMANCA».



Fig 13.- Campá pequena situada no oco norte da torre esquerda da igrexa de san Xurxo elaborada por Zedrun.



Fig 14 e 15.- Campá mediana no frontal da torre dereita. Na figura superior, a marca de fábrica de José Cabrillo Mayor e na figura inferior, vista xeral.



Fig 16.- Campá grande situada no oco norte da torre dereita de san Xurxo feita por José Cabrillo.



Fig 17.- Campá pequena situada no oco sur da torre dereita elaborada por José Cabrillo.

No «Medio Pé» (MP), ten 2 cordóns continuando coa inscrición: «SE FUNDIO SIENDO PARROCO EL DOCTOR DON JESUS M^a VIDAL VECINO». Remata a decoración con outros 2 cordóns.

A campá pequena situada á dereita da torre, ten unhas medidas de 62 cm de diámetro, un alto interior de 51 cm e pesa 138 Kg.

No «Terzo» (T), ten tres cordóns e a seguinte inscrición: «San Antonio Año de 1943».

No «Medio» (M), sitúase unha cruz simple cunha plataforma de tres chanzos. No lado oposto, debaixo da inscrición «San Antonio», presenta a marca do fundidor coa seguinte lenda: «GRAN FUNDICION DE / CAMPANAS / JOSE CABRILLO MAYOR / SALAMANCA».

No «Medio Pé» (MP), ten 5 cordóns, situándose no cordón central a inscrición: «Siendo Párroco el Doctor Don Jesús Vidal».

As tres campás desta torre sur, teñen xugo de madeira en moi bo estado e soan a través de electro-mazos.

A COLEXIATA DE SANTA MARÍA DO CAMPO

A Colexiata de Santa María ten dúas torres, unha en cada lado do pórtico antigo, que lembran ás de San Martiño de Noia, onde só se rematou unha das dúas no século XV, (a norte). Na Colexiata de Santa María a torre rematada foi a sur, para as campás, con deseño diferente á norte, que sería para instalar unha carraca (aparello que substitúe en Semana Santa as campás dende o xoves ao domingo por estar prohibida tocalas). A torre das campás está composta por dous corpos, abríndose no superior un gran oco en arco por lado. Cóbrese cunha esvelta cantería con forma piramidal, oca interiormente ata arriba, sen abertura ningunha para a circulación do vento. Paramentos curvados, cun antepeito no



Fig 18.- Vista das torres da Colexiata de Santa María do Campo da Coruña.
Foto de Jorge Obanza Suárez

seu arranque, de sillares con tracería tallada, apoiado a súa vez en ménsulas e algunha gárgola. Nas súas aristas ou esquinas ten por fóra algunhas ménsulas, escalonadas, tamén molduradas, e rematadas cun florón no cume, que serve de remate á torre e que debeu servir de peaña á cruz que hoxe non ten. Todo parece indicar que foi a derradeira en construírse e non antes da segunda metade do século XV.¹⁰ Coa nova obra de prolongación da igrexa, a fachada correu dez metros ao occidente e as súas torres non variaron de sitio, non aparecendo agora nos ángulos senón no medio da igrexa.¹¹

A torre campanario ten 5 campás, a grande no frontal, unha mediana na dereita e outra na esquerda estando as máis pequenas na parte traseira situándose unha enriba da outra. A grande, de unha dimensión considerable, ten unhas medidas de 143 cm de diámetro con un alto interior de 110 cm sendo o seu peso duns 1693 kg.

No corpo superior da campá, chamado «terzo» (T) ten dous cordóns aos que sigue a inscrición seguinte: «SANTA MARIA ORA PRO NOBIS». A continuación, séguelles outros dous cordóns.

No «Medio» (M) da campá sitúase unha cruz con plataforma de cinco chanzos e decorada a base de estrelas.

No «Medio Pé» (MP) ten dous cordóns e a inscrición «LAVDATE EVM IN TIMPANO ET CHORO PSALMO 150 B+ 4», pechando con dous cordóns.

No «Pé» (P) ten unha inscrición que di: «D^N MANVEL ANTONIO DE PEÑALAZIA PALACIO», dous cordóns e continúa coa inscrición: «ME HIZO AÑO DE 1784», pechando con tres cordóns.

A historia desta campá naceu dun 5 de decembro de 1783 cando o cabildo de Santa María acordou «la reedificación de la campana maior de la iglesia en atencion a hallarse la



Fig 19.- Campá grande situada no frontal da torre da Colexiata de Santa María do Campo da Coruña elaborada por Manuel Antonio de Peñalacia Palacio.

outra quebrada y sin viso y hacer notable falta para el arreglo diario de las horas de Choro y mas funciones de esta iglesia»,¹². O arquitecto José de Elexalde foi quen dirixiu a fundición da campá maior da Catedral de Lugo con anterioridade a súa chegada A Coruña en 1775. Negociou a fundición co mestre campaneiro Manuel Antonio de Peñalacia Palacio, comprometéndose este «a ejecutar la campana con arreglo al plan que Elexalde le ha manifestado, siendo de su cuenta y riesgo el baciarla con los metales que sean reconocidos por legitimos y de buena calidad por la persona inteligente que el cavildo halle por conveniente como tambien sera de su cuenta ponerla en el atrio de la iglesia donde se ha de probar a satisfaccion del cavildo».¹³. O día 26 de abril de 1784 coñeceron os canónigos os gastos da fundición que ascendían a 27.705 reais.¹⁴ En agradecemento «al trabajo y cuidado que tuvo en dirigir la obra» Elexalde recibiu 1.200 reais.¹⁵

A causa do desgaste das asas estaba cerca de desprenderse, co perigo de caer e arruinar a torre, afundindo canto atopase o seu paso; e en 1879 foi restaurada por don Antonio Sanjurjo coñecido polo alcume de «Habilidades».¹⁶ Sen baixala do seu sitio, construíu un forte e arqueado xugo de ferro do que colgaría a campá. Este cepo ten entre os seus brazos unha grosa roda do mesmo metal que vai suxeita con parafusos na cabeza da campá, suplindo con isto as asas. O coste da obra semella que foi de tres mil e pico de reais.¹⁷

Manuel Antonio de Peñalacia Palacio é posiblemente fillo de Manuel de Peñalacia veciño do lugar de Castillo, Santander. En 1753 di ser maior de 60 anos, viúvo con dous fillos maiores aprendices do oficio de campaneiro. Un deles, Manuel Antonio é o que refunde «La Froilana» da Catedral de Lugo en 1791.

A campá do arco Norte, á dereita conta cunhas medidas de 80cm de diámetro, 67cm de alto e cun peso de 296 Kg.



Fig 20.- Campá situada no oco norte da torre da Colexiata de Santa María do Campo.

No «terzo» (T) ten dous cordóns aos que sigue a inscrición seguinte: «SANTA BARBARA ORA PRO NOBIS ANO DE 1799». A continuación, séguenlle outros dous cordóns.

No «Medio» (M) da campá sitúase unha cruz con plataforma de catro chanzos decorada a base de estrelas e con tres cravos nos brazos. Crúzana dous cordóns pola metade da cruz.

No «Medio Pé» (MP) ten dous cordóns e a inscrición «BENEDICAM DOMINVM IN OMNI TEMPORE SEMPERIAVS EIVS IN ORE MEO», pechando con tres cordóns. A

Fig 21.- Fachada da Colexiata de Santa María do Campo. Foto de Jorge Obanza Suárez.



inscrición traducida di: «Bendirei ao Señor en todo o momento a súa loanza na miña boca».

No «Pé» (P) pecha a decoración con dous cordóns.

O xugo é de madeira en bo estado, non ten badalo e non se ollá a marca de fábrica.

No arco do nacente ou parte traseira da torre conta con dúas campás. A inferior conta cunhas medidas de 77cm de diámetro e 67 cm de alto cun peso de 264 Kg.

No «terzo» (T) ten dous cordóns aos que sigue a inscrición seguinte: «JHS MARIA Y JOSE ANO DE 1826». A continuación, séguenlle outros dous cordóns.

No «Medio» (M) da campá sitúase unha cruz con plataforma de cinco chanzos decorada a base de estrelas.

No «Medio Pé» (MP) pecha a decoración con tres cordóns.

O xugo é de madeira en bo estado e soan a través dun electro-mazo. Non se ollá a marca de fábrica pero a decoración da cruz e o seu epígrafe delatan aos «Ocampo» de Arcos da Condesa.

A campá superior conta cunhas medidas de 58cm de diámetro, 49 cm de alto e un peso duns 113 Kg.

No «terzo» (T) ten dous cordóns aos que sigue a inscrición seguinte: «IHS MARIA Y JOSE ANO DE 1868». A letra «S» está ao revés. A continuación, séguenlle outros dous cordóns.

No «Medio» (M) da campá sitúase unha cruz cos brazos potenciados e cunha plataforma de tres chanzos. Na parte contraria presenta a imaxe dunha Santa Bárbara cinguida por unha cenefa enriba dun pedestal de catro chanzos. De arriba abaixo ten unha inscrición que di: «SANTA BARBARA/POR/PALACIO/EN BEJAN».

No «Medio Pé» (MP) pecha a decoración con catro cordóns.

O xugo é de madeira en bo estado e soan a través dun electro-mazo. O mestre campaneiro é Palacio posiblemente da saga dos Palacio de Mondoñedo xa que a campá semella ser feita en Bexán. San Paio de Bexán ou Rubiños é unha parroquia do concello lugués de Cospeito na comarca da Terra Cha e zona de influencia desta familia de campaneiros.

A derradeira campá situada no arco Sur ten unhas medidas de 95 cm de diámetro, 82cm de alto e 319 Kg de peso.

No «terzo» (T) está decorada cunha cenefa de triángulos con estrelas no seu interior. Séguenlle dous cordóns e a inscrición seguinte: «(Vieira) IHS (vieira) MARIA (vieira) Y



Fig 22.- Campá situada no oco do nacente da torre na parte inferior do mesmo.



Fig 23.- Sinete o marca de fábrica da campá superior do oco do nacente elaborada por Palacio en 1868.



Fig 24.- Campá situada no oco sur da torre da Colexiata de Santa María do Campo elaborada no 1773.

JOSEPH (vieira) ORATE (vieira) ORA PRONOBIS (vieira) ANO DE 1773». A continuación, séguenlle outros dous cordóns.

No «Medio» (M) da campá sitúase unha cruz cos brazos potenciados, tres cravos nos brazos e cunha plataforma de catro chanzos decorada a base de estrelas. Polo medio da cruz atravesa un cordón. No lado contrario da campá, por enriba do cordón sitúase unha figura dunha vieira, por abaixo chama a atención unha figura circular decorada cunha cenefa igual que no terzo. No centro unha cruz feita a base de estrelas que contén unha serie de letras no seu interior e arredor do círculo. Para ler estas princípiase pola dereita da cima da asta, continuando todo o círculo, baixando logo todo o pau vertical da cruz e seguindo polo pao horizontal de esquerda á dereita. As letras resultan ser as seguintes: V. R. S. N. S. M. V. S. M. Q. L. I. V. B. C. S. S. M. L. N. D. S. M. D.

O seu significado en latín é: *‘Vade Retro Sátana, Numquam Suade Mihi Vana, Sunt Mala Quae Libas, Ipse Venena Bibas, Crux Sacra Sit Mihi Lux, Non Draco Sit Mihi Dux’*.

Esta frase aparece no reverso da medalla de San Bieito e dita cruz e inscrición ven ser unha reprodución que aparece nos rescritos contra maleficios, tempestades etc. e que se di que foi composta por Santo Tomás de Aquino. A súa tradución sería: *Apártate Satanás, nunca me atraías con enganoso, maldade é a túa carnada, bebe o teu propio veneno, A Santa Cruz sexa a miña luz, non sexa o dragón o meu señor.*

No «Medio Pé» (MP) pecha a decoración con tres cordóns.

O xugo é de madeira en bo estado e soan a través dun electro-mazo. Non se olla marca de fábrica.

NOTAS

- ¹ PELLÓN GÓMEZ DE RUEDA, Adela M^a (2000): Campaneros de Cantabria. Centro de Estudios Montañeses, Santander, p. 15.
- ² QUINTÍA PEREIRA, Rafael; RODRÍGUEZ LORENZO, Ana Rosalía (2017): A linguaxe das campás. Etnografía dos sinos. A.C. Os Chichisos. ISBN 978-84-947748-0-5. p. 12.
- ³ PELLÓN GÓMEZ DE RUEDA, Adela M^a (2000): Campaneros de Cantabria. Centro de Estudios Montañeses, Santander, p. 15.
- ⁴ PELLÓN GÓMEZ DE RUEDA, Adela M^a (2000): Campaneros de Cantabria. Centro de Estudios Montañeses, Santander, p. 16.
- ⁵ SORALUCE BLOND, J.R.; FERNÁNDEZ FERNÁNDEZ, X. (1997): Arquitecturas da provincia da Coruña, A Coruña. Deputación provincial da Coruña. ISBN 84-89652-74-0. Vol. VI. p. 90.
- ⁶ CASANOVA, Jorge (2017): «Las campanas robadas en Galicia se venden al peso, a menudo en Galicia». La voz de Galicia. 07/01/2017
- ⁷ PENA, Silvia (2011): «Roban las campanas de una iglesia de Abadín». El Mundo, Lugo, Galicia. 16/03/2011.
- ⁸ SORALUCE BLOND, J.R.; FERNÁNDEZ FERNÁNDEZ, X. (1997): Arquitecturas da provincia da Coruña, A Coruña. Deputación provincial da Coruña. ISBN 84-89652-74-0. Vol. VI. p. 90.
- ⁹ FERNÁNDEZ DE LA CIGOÑA NÚÑEZ, Estanislao (2013): «Introdución ás firmas, marcas, selos e sinetes dos fundidores das campás de Lugo». *Revista de Investigación «ETNOGRAFIA»*, nº 5. I.S.S.N. 1989-8541.
- ¹⁰ GONZÁLEZ GARCÉS, Miguel (1987): Historia de La Coruña. Edad Media. A Coruña, Caixa Galicia. PP 401-402.
- ¹¹ BERNARDEZ GONZALEZ, Ramón (1862): Reseña histórica y descriptiva de Sta. María del Campo de la ciudad de La Coruña. Biblioteca de la integridad. Vol. VI. Tuy 1862. p. 80.
- ¹² A.C.S.M.C. (Arquivo da Colexiata de Santa María do Campo). Actas Capitulares. 1781-1786. 5 decembro, fol.121v
- ¹³ Ibidem, 13 decembro, fol. 122.
- ¹⁴ Ibidem, 26 abril, fol. 129.
- ¹⁵ Vid.: Nota 49
- ¹⁶ BERNARDEZ GONZALEZ, Ramón (1862): Reseña histórica y descriptiva de Sta. María del Campo de la ciudad de La Coruña. Biblioteca de la integridad. Vol. VI. Tuy 1862. p. 82.
- ¹⁷ Ibidem, pp. 81-82.

BIBLIOGRAFÍA

- BERNARDEZ GONZALEZ, Ramón (1862): Reseña histórica y descriptiva de Sta. María del Campo de la ciudad de La Coruña. Biblioteca de la integridad. Vol. VI. Tuy 1862.
- CASANOVA, Jorge (2017): «Las campanas robadas en Galicia se venden al peso, a menudo en Galicia». La voz de Galicia. 07/01/2017
- FERNÁNDEZ DE LA CIGOÑA NÚÑEZ, E. (2013): «Introdución ás firmas, marcas, selos e sinetes dos fundidores das campás de Lugo». *Revista de Investigación «ETNOGRAFIA»*, nº 5. I.S.S.N. 1989 – 8541.
- GONZÁLEZ GARCÉS, Miguel (1987): Historia de La Coruña. Edad Media. A Coruña, Caixa Galicia.
- GONZÁLEZ GARCÉS, Miguel (1981): «Los orígenes de Santa María del Campo». La voz de Galicia, 8 de novembro de 1981.
- PENA, Silvia (2011): «Roban las campanas de una iglesia de Abadín». El Mundo, Lugo, Galicia. 16/03/2011.
- PELLÓN GÓMEZ DE RUEDA, Adela M^a (2000): Campaneros de Cantabria. Centro de Estudios Montañeses, Santander.
- QUINTÍA PEREIRA, Rafael; RODRÍGUEZ LORENZO, Ana Rosalía (2017): A linguaxe das campás. Etnografía dos sinos. A.C. Os Chichisos. ISBN 978-84-947748-0-5.
- SORALUCE BLOND, J.R.; FERNÁNDEZ FERNÁNDEZ, X.; PEREIRA, C.; LOUZAO, F.J.; CORRALES, M.; TABOADA, R. (1989): «La Real Colegiata de Santa María del Campo de La Coruña». Excma. Diputación de A Coruña, ISBN 84-86040-37-X. A Coruña, 1989.
- SORALUCE BLOND, J.R.; FERNÁNDEZ FERNÁNDEZ, X. (1997): Arquitecturas da provincia da Coruña, A Coruña. Deputación provincial da Coruña. ISBN 84-89652-74-0. Vol. VI.