

Artículo original

Trastornos emocionales y rendimiento académico en estudiantes de odontología.

Emotional disorders and their relationship to academic achievement in dental students

Angela María SARRAZOLA-MONCADA¹, Juan David SOTO-FADUI², Luisa CARMONA³, Milena GARCÍA³, Gisela ROJAS³, Vanesa TABARES³, Maritza VÁSQUEZ³.

1. Profesor Facultad de Odontología, Magister en Epidemiología, Universidad Cooperativa de Colombia sede Medellín (Colombia).

2. Profesor Facultad de Psicología, Magister en Neuropsicología, Universidad Cooperativa de Colombia sede Medellín (Colombia).

3. Estudiante de Odontología Universidad Cooperativa de Colombia sede Medellín-Envigado (Colombia).

RESUMEN

Introducción: Los trastornos emocionales pueden tener influencia en el rendimiento académico de los estudiantes, sin embargo, los factores, tanto académicos como familiares y sociales, pueden modificar dicha relación.

Objetivo: Describir los trastornos emocionales y su relación con el rendimiento académico en los estudiantes de la Facultad de Odontología de la Universidad Cooperativa de Colombia, sede Medellín, Envigado.

Materiales y métodos: Se realizó un estudio transversal, en 140 estudiantes seleccionados aleatoriamente, a quienes se les realizó una encuesta con información socio-demográfica, de rendimiento académico y se les aplicó un instrumento validado para medición de los trastornos emocionales. Se realizó un análisis univariado y bivariado.

Resultados: participaron 140 estudiantes, la edad promedio fue 22,5 años, la mayoría mujeres 55,7%. En general el promedio de los estudiantes fue de 3,79 con una desviación estándar de 0,33 una mínima de 3,0

y una máxima de 4,5. Principalmente se encontró un mayor porcentaje del trastorno depresivo en un 18,6% y de ansiedad en 13,6% y no se encontró asociación con significación estadística entre los trastornos emocionales y el rendimiento académico, según la prueba chi-cuadrado ($p \geq 0,05$, chi-cuadrado).

Conclusión: Los trastornos emocionales más frecuentes en los estudiantes de odontología fueron depresión y ansiedad. La depresión se presentó más en los estudiantes con rendimiento académico promedio (bueno).

Palabras clave: Ansiedad, depresión, rendimiento académico, estudiantes de odontología.

SUMMARY

Introduction: Emotional disorders can influence the academic performance of students, however, the factors, academic, family and social, can modify this relationship.

Aim: To describe the emotional disorders and their relationship with academic performance in the students of the Faculty of Dentistry of the Cooperativa de Colombia University, Medellin, Envigado. **Materials and methods:** A cross-sectional study was conducted in 140 randomly selected students, who were surveyed with sociodemographic information, academic

performance and applied a validated instrument for measuring emotional disorders. A univariate and bivariate analysis was performed.

Results: 140 students participated, the average age was 22,5 years, most women 55,7%. In general the average of the students was of 3.79 with a standard deviation of 0.33 a minimum of 3,0 and a maximum of 4,5. Mainly, a greater percentage of the depressive disorder was found in 18,6% and of anxiety in 13,6% and there was no association with statistical significance between the emotional disorders and the academic performance, according to the chi-square test ($p \geq 0.05$, chi-square). **Conclusion:** The most frequent emotional disorders in dental students were depression and anxiety. Depression occurred more in students with average (good) academic performance.

Key words: Anxiety, depression, academic performance, students of dentistry.

INTRODUCCIÓN

La salud mental de los estudiantes universitarios ha despertado el interés de estudio desde el área psicología y psiquiátrica, la cual puede verse afectada por múltiples factores académicos. La conjugación de dichos factores pueden conllevar a experimentar estados depresivos, ansiosos o de estrés, los cuales, de alguna manera podrían afectar el rendimiento académico, en cuanto a que

Recibido para publicación: Septiembre 27 de 2017

Aceptado para publicación: Diciembre 15 de 2017

Correspondencia:

AM, Sarrazola, Universidad Cooperativa de Colombia
angela.sarrazola@campusucc.edu.co

el estado cognitivo y motor, se ven claramente afectados durante la manifestación de la ansiedad y la depresión, puesto que se disminuye la concentración, el interés y la motivación¹.

La respuesta de los estudiantes frente a factores desencadenantes de estrés y depresión, son de carácter individual, entendiéndose que cada persona responde de manera diferente, lo cual se cree, está directamente relacionado con su estabilidad emocional. De ahí su capacidad para afrontar y superar retos, o también de decaer y desarrollar estados de depresión, ansiedad o estrés, incluso manifestaciones de ideación suicida, dependencia de alcohol o sustancias alucinógenas¹.

Entre varios de los factores académicos relacionados con los estados de depresión, ansiedad y estrés, está la carga académica, los exámenes parciales, autoritarismo pedagógico, pérdidas de asignaturas y semestres, las expectativas que el estudiante tiene respecto a la universidad y su carrera, pérdidas afectivas, problemas de adaptación a la universidad; en resumen, el estudiante afronta nuevas y complejas responsabilidades académicas y personales².

Se introduce en el estudio el entorno familiar de los estudiantes, ya que los conflictos familiares han sido asociados con la externalización de problemas como la agresividad y el comportamiento antisocial, al igual que con su interiorización, resultando en problemas tales como ansiedad, depresión y baja autoestima³.

El objetivo de este estudio es describir los trastornos emocionales y su relación con el rendimiento académico en los estudiantes de la Facultad de Odontología de la Universidad Cooperativa de Colombia, sede Medellín-Envigado. La información encontrada servirá de insumo para las actividades de bienestar universitario dirigidas a la prevención y al control de los trastornos emocionales identificados.

MATERIALES Y MÉTODOS

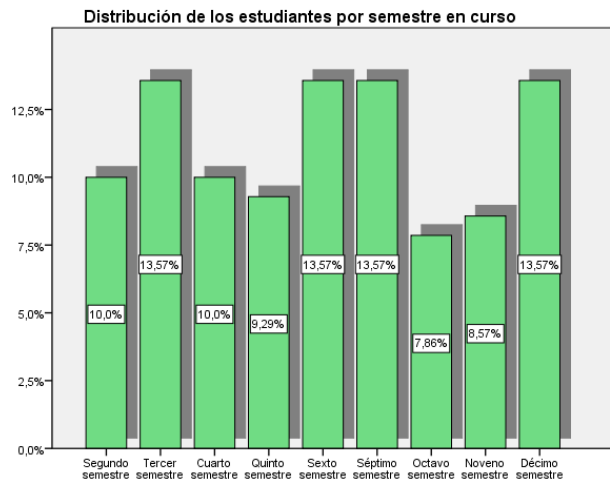


Figura 1. Distribución de los estudiantes por semestre. Fuente: Autores.

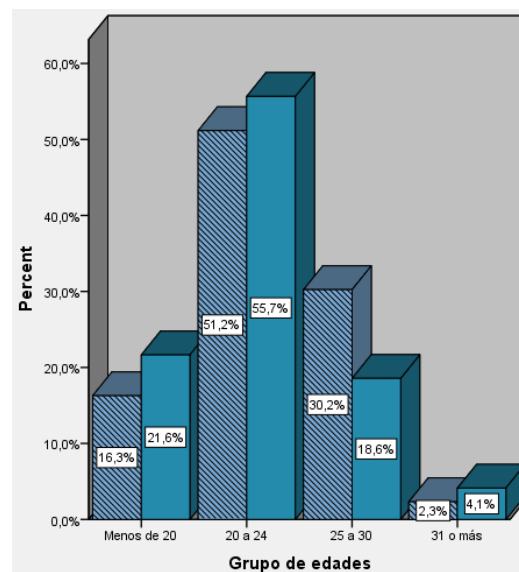


Figura 2. Distribución de los estudiantes por sexo. Entramado Hombres y Liso mujeres. Fuente: Autores.

Se realizó un estudio transversal, en estudiantes seleccionados aleatoriamente. La selección de la muestra se realizó mediante un muestreo estratificado aleatorio simple, con un error del 5%, un nivel de confianza del 95% y una prevalencia del 40% en cada estrato, para un total de 140 estudiantes. Se realizó una asignación proporcional de estudiantes para cada semestre. A cada

participante se le realizó una encuesta con información sociodemográfica, rendimiento académico y se les aplicó un instrumento validado en Colombia, para medición de los trastornos emocionales (MINI Entrevista Neuropsiquiátrica Internacional), previa prueba piloto. El nombre MINI deriva de "mini entrevista neuropsiquiátrica internacional" en sus siglas inglesas⁴.

La MINI es una entrevista psiquiátrica sencilla y breve desarrollada para la investigación clínica. Sirve para diagnosticar depresiones, fobias, suicidios, trastornos de ansiedad generalizada, agorafobia, abuso o dependencia de sustancias tóxicas. Una herramienta de gran utilidad en atención primaria⁵.

Se encuentra disponible en 33 idiomas, estructurada en formato y algoritmos por categorías diagnósticas. El tiempo medio por entrevista fue de 16,4 minutos⁵.

En la encuesta participaron solo los estudiantes que cumplieron con los criterios de selección, los cuales comprendían aquellos estudiantes que se encontraban matriculados del segundo al décimo semestre, del periodo indicado. Fueron excluidos los estudiantes del primer semestre por no tener una experiencia académica universitaria que permitiera obtener el promedio crédito acumulado, los que por voluntad propia no querían participar en la encuesta, se encontraban desempeñando actividades extracurriculares y estudiantes retirados.

Según la resolución 008430 de 1993, el presente estudio es de riesgo mínimo, debido a la evaluación de aspectos de la conducta emocional. Predominó el respeto a la dignidad y protección de derechos y bienestar de los participantes en el estudio, quienes de manera previa firmaron el consentimiento informado. El estudio contó con aval de comité de ética institucional.

RESULTADOS

Condiciones sociodemográficas

Participaron 140 estudiantes de segundo a décimo semestre de la Facultad de Odontología de la Universidad Cooperativa de Colombia, con una distribución por semestre proporcional que se ilustra en la Figura 1. Se encontró que el promedio de edad de los estudiantes fue 22,53 años, con una desviación estándar de 3,655 años, con una edad mínima de 17 años y una edad máxima de 39 años, fueron mujeres 55,7%

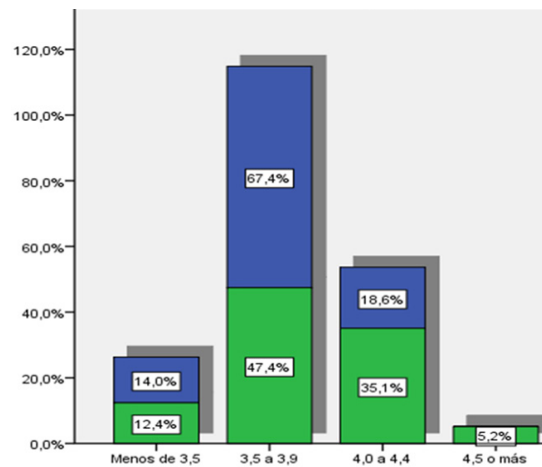


Figura 3. Notas del semestre anterior (distribución de los estudiantes por sexo). Azul Hombres y Verde mujeres. Fuente: Autores.

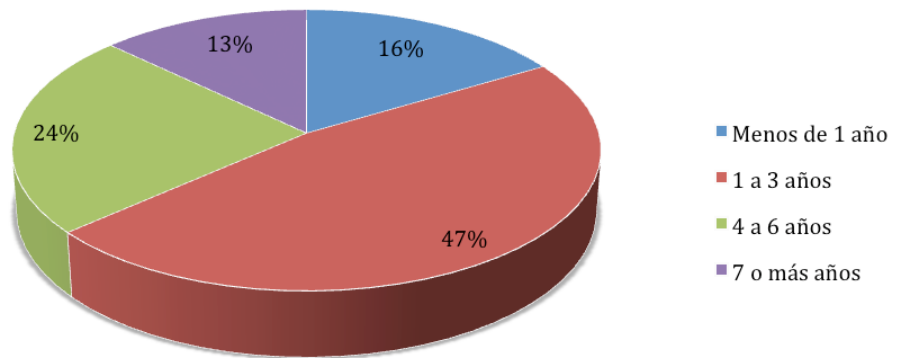


Figura 4. Tiempo de convivencia de los estudiantes con su pareja. Fuente: Autores.

y hombres 51,2%, con distribución similar por semestre (Figura 2).

Rendimiento académico

En relación con el promedio académico con respecto a la nota del semestre anterior fue de 3,79 con una desviación estándar de 0,33 una mínima de 3,0 y una máxima de 4,5. El promedio de nota del semestre anterior fue de 3,7 en hombres y de 3,8 en mujeres, ambos con una desviación estándar de 0,3. (Figura 3)

Trastornos emocionales

En el presente estudio se encontró que el

trastorno que se presentó en mayor frecuencia según los análisis fue la depresión con un porcentaje del 18,6% seguido de la ansiedad con un 13,6%. (Tabla 1)

Trastornos emocionales y rendimiento académico

En el estudio no se encontró asociación entre los trastornos emocionales y el rendimiento académico, en los estudiantes de la Facultad de Odontología de la Universidad Cooperativa de Colombia en el periodo de la evaluación; tal como es referenciado en las Tabla 2, donde se correlacionan los trastornos emocionales con el promedio académico. Al analizar la depresión, variable que

se presentó con mayor frecuencia entre los trastornos emocionales, se encuentra una mayor proporción para los estudiantes con promedios entre 3,5 y 3,9 (Tabla 3)

Otras variables de estudio

Al evaluar por otras variables de estudio que posiblemente podrían modular lo encontrado, se obtuvo que el 19,29% ha tenido consulta psicológica y respecto al entorno familiar, se encontró que el 64,1% de los encuestados convivían con padres y hermanos, mientras que un 33,1% viven en un entorno diferente al núcleo familiar. Para determinar la estabilidad emocional se analizó como variable, tener pareja y periodo de duración de la relación. Dando como resultado que el 61,43% de los estudiantes tenían pareja al momento de la encuesta y que un 47% han mantenido una estabilidad entre 1 a 3 años, mientras que un 24% ha permanecido con su pareja por más de 7 años (Figura 4).

DISCUSION

El estudio de la relación de los trastornos emocionales y su relación con el rendimiento académico continúa siendo controversial, encontrándose así evidencia de estudios con resultados negativos y otros positivos⁶⁻⁸.

En el presente estudio, no se encontró asociación estadística entre la presencia de trastornos emocionales y el rendimiento académico, similar al estudio realizado por Hamaideh en 2014, donde encontraron que el estrés, así como la ansiedad no se relacionaron con el rendimiento académico, adicionalmente ellos analizaron que son significativamente diferentes entre hombres y mujeres, demostrando que las mujeres presentaron un mayor nivel de estrés y ansiedad⁸.

Estos resultados también son parecidos con los de Abdulghani en 2008 y Abdulghani *et al* en 2011, quienes analizaron la relación del estrés y la depresión con el rendimiento académico, y encontraron que el estrés no

Trastorno	Frecuencia	Porentaje
Episodio depresivo	26	18,6%
Ansiedad	19	13,6%
Trastorno de angustia	15	10,7%
Trastorno distímico	13	9,3%
Agorafobia	13	9,3%
Episodio depresivo con melancolía	12	8,6%
Riesgo de suicidio	9	6,4%
Fobia social	6	4,3%
Antisocial	5	3,6%
Abuso de alcohol	4	2,9%
Estrés	4	2,9%
Episodios hipomaniáticos	4	2,9%
Dependencia sustancias sicoactivas	2	1,4%
Obsesivo compulsivo	1	0,7%
Anorexia nerviosa	1	0,7%
Bulimia nerviosa	1	0,7%
Trastornos psicóticos	0	0%

se relacionó significativamente con el área académica, y que las mujeres presentaron mayor nivel de estrés. Según los autores esto puede ser debido al hecho de que las estudiantes tienen otras tareas no académicas, tales como actividades familiares, entre otras que les permite tener momentos de esparcimiento y relajación. A diferencia de otros estudios que la depresión afecta negativamente el rendimiento académico, y que es significativamente mayor en las mujeres^{9,10}.

Los hallazgos del presente estudio demuestran que no hubo relación significativa entre la depresión y el rendimiento académico a pesar de que es uno de los trastornos que más se presentó. A diferencia de los resultados obtenidos por Mustafa *et al* en 2010 y Busari en 2012, quienes encontraron que un nivel alto de depresión afecta negativamente el rendimiento académico¹¹. Los estudiantes con síntomas de depresión están predispuestos a centrar su atención en pensamientos irrelevantes que disminuyen su atención y concentración en tareas cog-

nitivas, causando así bajo nivel en el logro académico planteado por el estudiante¹².

La prevalencia de depresión es considerable en la población general, en los diferentes momentos evolutivos; y dependiendo de la edad y la clínica de la misma puede variar. El eje precursor de este diagnóstico puede ser motivado por multiplicidad de factores como: asuntos personales, familiares, sociales y enfermedad médica; situación que afecta de forma significativa a quien la padece, menguando sus intereses y motivaciones. Un estudiante universitario que presente dicho trastorno puede no sólo disminuir su rendimiento académico, sino también generar deserción académica y retardar la adquisición de un modo de vida^{6,7}.

Se recomienda realizar estudios longitudinales donde se pueda analizar de mejor manera la relación de los estados emocionales de los estudiantes con la edad y el semestre, teniendo en cuenta los datos de estudios relacionados. En Malasia en estudiantes universitarios en 2013, se

Tabla 2. Trastorno emocionales según promedio acumulado.

Trastorno emocional	Rendimiento según promedio acumulado	Si	No	Total	p>0,05 (Chi cuadrado)
Depresión	Menos de 3,5	4	11	15	0,579
	3,5 - 3,9	15	63	78	
	4, 0 o mas	7	40	47	
	Total	26	114	140	
Episodio de depresión mayor con síntomas meláncolicos	Menos de 3,5	2	13	15	0,692
	3,5 - 3,9	7	71	78	
	4, 0 o mas	3	44	47	
	Total	12	128	140	
Trastorno dinámico	Menos de 3,5	2	13	15	0,116
	3,5 - 3,9	10	68	78	
	4, 0 o mas	1	46	47	
	Total	13	127	140	
Riesgo de suicidio	Menos de 3,5	2	13	15	0,242
	3,5 - 3,9	6	72	78	
	4, 0 o mas	1	46	47	
	Total	9	131	140	
Trastorno de angustia	Menos de 3,5	3	12	15	0,448
	3,5 - 3,9	8	70	78	
	4, 0 o mas	4	43	47	
	Total	15	125	140	
Trastorno de ansiedad	Menos de 3,5	2	13	15	0,686
	3,5 - 3,9	9	69	78	
	4, 0 o mas	8	39	47	
	Total	19	121	140	
Agorofobias	Menos de 3,5	1	14	15	0,886
	3,5 - 3,9	8	70	78	
	4, 0 o mas	4	43	47	
	Total	13	127	140	

observó mayores niveles de depresión en los estudiantes de niveles más avanzados que los estudiantes de primeros niveles, y presentaron mayor nivel de depresión los estudiantes de más edad que los de menos edad, lo cual se asoció con las expectativas después de graduarse¹².

Respecto a los trastornos en general, pueden estar presentes y no tener influencia en aspectos académicos, lo cual se podría explicar para este estudio por la presencia

de variables de control como posibles tratamientos psicológicos, acompañamiento social, relación de pareja y apoyo familiar, evaluado en otras variables de estudio y que puede ser estudiado en otras investigaciones en mayor profundidad¹³.

CONCLUSIONES Y RECOMENDACIONES

Los trastornos emocionales más frecuentes en los estudiantes de odontología fueron

depresión y ansiedad. La depresión se presentó más en los estudiantes con rendimiento académico promedio.

Los estudiantes de odontología de la Universidad Cooperativa de Colombia, sede Medellín-Envigado cuentan en general con buen grupo de apoyo, lo cual les favorece su control emocional.

Es pertinente, la realización de estudios sobre los factores relacionados con el

rendimiento académico, de manera que se pueda fortalecer el proceso formativo de los estudiantes para alcanzar mayores logros personales, profesionales e institucionales.

En futuros estudios se podría indagar por factores protectores como prácticas deportivas, creencias religiosas y factores de riesgo como tiempo de dedicación a estudiar extra-clase, prácticas laborales, responsabilidades familiares y relaciones profesores-estudiantes.

REFERENCIAS

- Gutiérrez JA, Montoya LM, Toro BE, Briñón MA, Rosas E, Salazar LE. Depresión en estudiantes universitarios y su asociación con el estrés académico. *Rev CES Med.* 2010; 24(1):7-17
- Amézquita MA, Gutierrez RE, Zuluaga D. Prevalencia de la depresión, ansiedad y comportamiento suicida en la población estudiantil de pregrado de la Universidad de Caldas año 2000. *Rev Colomb Psiquiatr.* 2013; 32(4):341-56.
- Gaviria S, Rodríguez MA, Alvarez T. Calidad de la relación familiar y depresión en estudiantes de medicina de Medellín, Colombia. *Rev Chil Neuro-psiquiatr.* 2002; 40(1):41-6.
- Blog de contenido psicológico, Psicosystem, MINI Entrevista de Neuropsiquiatría Internacional, [Internet] 22 de noviembre de 2012, página principal [consultado 25 de agosto de 2015] Disponible en: <http://www.psicosystem.com/2012/11/mini-entrevista-neuropsiquiatrica.html>
- Montaner J, MINI, una herramienta de gran utilidad psiquiátrica, [Internet] 26 de julio de 2009, [consultado 25 de agosto de 2015]. Disponible en: <http://www.consumer.es/web/es/salud/psicologia/2009/07/26/186750.php>
- Caballero-Dominguez C, Hederich C, Sañudo J. El burnout académico: Delimitación del síndrome y factores asociados con su aparición. *Rev Latinoam Psicol.* 2010; 42(1):31-146.
- Serrano Barquín C, Rojas García A, Ruggero C. Depresión, ansiedad y rendimiento académico en estudiantes universitarios. *Rev Int Psicol Edu.* 2013; (15)1:47-60.
- Hamaideh SH; Ayman M. Hamdan-Mansour. Variables psicológicas, cognitivas y personales que predicen el logro académico entre los estudiantes universitarios de ciencias de la salud. *N.E.T.* 2014. 34;703-8.
- Abdulghani H. El estrés y la depresión entre los estudiantes de medicina: estudio transversal de la ONU en la facultad de medicina de Arabia Saudí. *Pak J Med Sci.* 2008;24:12-7.
- Abdulghani A, AlKhanhal, E. Mahmoud, G. Ponnampuruma, E. Alfaris. El estrés y su efecto en los estudiantes de medicina: estudio transversal de la ONU de una universidad de Medicina en Arabia Saudí. *J Popul Salud Nutr.* 2011; 29:516-22.
- Mustafa M, Nasir R, Yusoooff F. Apoyo de los padres, la personalidad, la auto-eficacia, y la depresión entre los estudiantes de medicina. *P.S.B.S.* 2010; 7:419-24.
- Khadijah S, Fariza F, Shamsul S, Omar K, Aniza I, Raynuha M. Correlates of depression, anxiety and stress among Malaysian university students. *Asian Jour of Psychiatry.* 2013; 6:318-23.
- Castro R, Campero L, Hernández B. La Estudios Sobre Apoyo Social en Salud: Situación Desafíos y real soles. *Rev Saúde Pública.* 1997; 31 (4):425-35.

Citar este artículo de la siguiente forma de acuerdo a las Normas Vancouver:

Sarrazola-Moncada AM, Soto-fadul JD, Carmona L, García M, Rojas G, Tabares V, Vásquez M. Trastornos emocionales y rendimiento académico en estudiantes de odontología. *Rev. Estomatol.* 2017; 25(2):25-30.