

LIBICAS MESSIS?: MARCIAL I LES MINES D'OR DEL PIRINEU ORIENTAL (MART. EPIGR. 6, 86)¹

ORIOLESTI I VILA
Universitat Autònoma de Barcelona
Oriol.Olesti@uab.cat

RICARD ANDREU I EXPÓSITO
Universitat Autònoma de Barcelona
randreu2@xtec.cat

RESUM

La presència d'or al·luvial a l'àrea pirinenca, ben documentada per autors com Plini o Estrabó, i la seva explotació al territori de la ciutat romana de *Iulia Libica*, pot estar darrera d'un sorneguer epigrama de Marcial (6, 86) que juga amb la imatge de l'or. La identificació recent d'activitats vinculades a l'explotació de l'or en època romana a la Cerdanya podria acabar de validar aquesta interpretació.

PARAULES CLAU: Marcial, *Iulia Libica*, Or, Pirineus.

LIBICA MESSIS? MARTIAL AND THE GOLD MINES FROM THE EASTERN PYRINEES (MART, EPIGR. 6, 86)

ABSTRACT

The presence of alluvial gold in the Pyrenean area, mentioned by authors such as Pliny or Strabo, and its exploitation in the territory of the Roman city of *Iulia Libica*, may be behind an epigram of Marcial (6, 86), who plays with the image of gold. The recent identification of activities related to the exploitation of gold in La Cerdanya during Roman times could validate this interpretation.

KEY WORDS: Martial, *Iulia Libica*, Gold, Pyrenees.

La presència d'or als dipòsits al·luvials del riu Segre, com en d'altres rius d'origen pirinenc, és un fenomen ben conegut: es tracta d'or secundari, procedent dels dipòsits miocènics dels Pirineus axials, que les aigües del Segre i els seus afluents dipositaren al llarg del curs del riu, des de la Cerdanya fins a la plana lleidatana. La presència de partícules d'or (sempre d'un tamany mil·limètric o sub-mil·limètric) no és especialment rica (entre 0,1-0,2 gr. per m³), però és similar a la d'altres zones auríferes explotades en època romana (Viladevall 2012, Olesti *et alii*, 2015).

Aquesta presència d'or als Pirineus era ja coneguda pels autors antics, com és el cas de Plini el Vell (*NH.* 4, 112), el gran coneixedor de les mines d'or hispanes –i

¹ Projecte HAR2013, Paisajes de la Hispania Romana: de la diversidad a la complementariedad.

no per atzar procurador a la província Tarraconesa-, qui menciona la riquesa pirinenca en metalls com l'or, la plata, el plom i el ferro. Altres autors, com Pomponi Mela (2, 86) o el mateix Estrabó (3, 2, 8; 3, 2, 19) també s'hi refereixen. És força interessant en aquesta línia la referència de Dió Cassi (48, 42), qui després de descriure la revolta dels Ceretans l'any 39 a.C., ens indica com Domici Calví prengué com a botí dels indígenes or, que emprà en la seva celebració del triomf. No sabem si aquest or fa referència a l'anomenat *aurum coronarium*, o a un or indígena obtingut de la zona.

De tota manera, potser la referència més precisa a l'or al·luvial del Segre ens l'ofereix uns segles després l'epístola 15 de l'autor Cordovés Ibn Hazm, de primera meitat del s. XI, qui menciona el *Wadi Larida*, el riu de Lleida (evidentment el Segre), com un punt important d'on s'extreu or. L'autor no només menciona aquest or que s'extreu del riu, sinó la seva posterior monetització i fins i tot ens descriu l'activitat dels miners que es dediquen a la seva extracció.

Tanmateix, un text molt poc valorat podria aportar nova i suggerent informació a la qüestió. Es tracta d'un epigrama de Marcial (*Epigr.* 6.86) que fent referència als diners que li cobra el seu metge a Roma, a qui equipara amb Mides, li proposa fer-se ric amb les "collites de Líbia (*Libicas mennis*), i l'Hermes i el Tajo".

Veiem el text complert en l'edició de la Bibliotheca Augustana:²

Setinum dominaeque nives densique trientes.
 Quando ego vos medico non prohibente bibam?
 Stultus et ingratus nec tanto munere dignus,
 Qui mavult heres divitis esse Midae.
 Possideat Libycas mennis Hermumque Tagumque,
 Et potet caldam, qui mihi livet, aquam.

El context còmic de l'epigrama es basa en l'avidesa del metge del poeta, que no només li prohibeix veure vi, sinó que sembla que li costa una important quantitat de diners. El poema en tot moment fa referència a l'or: evident en el cas del rei Mides, i ben probable en la referència als rius Hermes i Tajo, rius aurífers ben coneguts pels poeta. Així, a l'Epigrama, 7, 88, 5-7 Marcial menciona explícitament l'or del riu Tajo, i encara és més significatiu el cas de l'epigrama 8, 78, 5-6, quan fa referència a l'or arrastrat pels rius Hermes i Tajo, en un clar paral·lel amb l'epigrama 6, 86.

En aquest context que equipara riquesa/avidesa a l'or, sembla una mica fora de lloc la referència a les "collites de Líbia", *Libycas mennis*, que és la traducció proposada pels diversos editors y traductors d'aquest epigrama.³ La interpretació tradicional, la proverbial riquesa agrícola del nord d'Àfrica en època romana, és sens dubte una possibilitat de lectura versemblant, i que es

² https://www.hs-augsburg.de/~harsch/Chronologia/Lspost01/Martialis/mar_ep06.html

³ Aquesta interpretació és la que ofereix, per exemple, la recent edició d'aquest text als *Testimonia Hispaniae Antiqua* III, p. 230.

recolzaria en aquest conegut *topos* literari⁴. Tanmateix, ens agradaria destacar la incongruència d'aquesta riquesa agrícola respecte la resta de l'epigrama, on és ben evident que les imatges que utilitza l'autor estan totes vinculades a la riquesa aurífera. Això ens porta a una altra possibilitat: podria l'autor de Bílbilis fer referència a una altra zona aurífera, on les "collites" fessin referència a la recuperació de l'or al·luvial a la zona de *Iulia Libica*, la Llúvia pirinenca, ciutat ubicada en una àrea pirinenca aurífera?

Es tracta sens dubte d'una proposta agosarada, però que es recolza tant en arguments filològics com arqueològics.

Comencem pels arguments filològics. Cal recordar en primer lloc que *Iulia Libica* és l'única ciutat dels ceretans que apareix esmentada per Ptolemeu (*Geogr.* 2, 6, 68-69). Allí, la forma grega del mot, apareix de vegades amb una iota o amb una ípsilon a la segona síl·laba depenent de les fonts i edicions, marcant una clara tendència a identificar la grafia d'aquest topònim amb el terme de la Libya africana. De fet, el mateix succeeix en el mateix text de Marcial. Els coneguts estudis de W. M. Lindsay sobre la tradició manuscrita de Marcial (Lindsay 1901 i 1903) destaquen com a *codex optimus* el manuscrit de Lucca, del s. XII, que inclou la versió més antiga de l'edició de *Torquatus Gennadius*, de l'any 401. Lindsay (1903, 84) recull precisament que en el cas de l'epigrama 6.86 el manuscrit "L", és a dir el *codex optimus* de Lucca, ofereix a la l. 5 la lectura de *Libicas*, en comptes de la *Libycas* tradicionalment acceptada. Això lògicament ens permet posar en relació aquesta *Libicas* amb la ceretana, i no pas amb l'africana, com és generalment acceptat. Tot i això, cal tenir en compte que la grafia és un factor difícilment clarificador per dos motius. El primer és la laxitud amb què molts copistes tardoantics o medievals aborden l'ús correcte de la *i* i la *y* en els textos. Especialment feridor és el cas dels manuscrits visigòtics on es manifesten abundantment aquest i molts altres casos de grafies incorrectes des del punt de vista del llatí clàssic. El segon és la tendència dels copistes i editors més il·lustrats d'èpoques posteriors a restaurar la correcta ortografia d'acord amb els seus propis coneixements i referents textuais. I en aquest darrer cas el pes de la referència a la Líbia africana es indiscutible.

Tanmateix, aquest tòpic de la riquesa agrícola africana, que potser era més suggerent en l'època augústia, podria no ser-ho ja tant en època de Marcial. De fet les referències a la *Libya* africana en la seva obra són en general de tipus merament geogràfic com a sinònim d'Àfrica i si al·ludeixen a la riquesa és perquè estan relacionades amb altres mots (com a *dentes Libyci*, l'ivori dels elefants). I només en una altra ocasió estan relacionades amb el terme *messis* i en aquets cas s'esmenten per fer referència a la procedència habitual del gra d'importació i no tant com a expressió de proverbial riquesa⁵.

⁴ Cf. Horaci (*Od.* I, I, 10): *quidquid de Libycis verritur areis* (tot allò que es recull en les eres de Líbia=africanes).

⁵ *Tercentum Libyci modios de messe coloni/Sume, suburbanus ne moriatur ager.* (Mart. Ep. 13, 12)

No oblidem, finalment, que Marcial podia ser un bon coneixedor de la realitat pirinenca, tant pel seu origen bilbilità com pel seu coneixement d'alguns dels seus productes d'exportació, com els famosos pernils ceretans que menciona en algun epigrama (Mart. *Ep.* 13, 54).

A nivell arqueològic, tenim diversos elements que reforcen aquesta connexió entre *Iulia Libica* i l'or al·luvial pirinenc.

La tècnica romana d'extracció de l'or al·luvial es basava en l'erosió dels dipòsits aurífers mitjançant l'aigua, utilitzant diverses tècniques de rentat, que podien anar des de la senzilla canalització d'aigua a través dels sediments (*arrugia*), fins al desmuntament de grans volums de materials mitjançant la construcció de galeries i la inundació per aigua a pressió (*ruina montium*). Un cop l'aigua erosionava els sediments a les cotes altes, un sistema de decantació i de filtres permetia recuperar-ne l'or (i la resta de partícules pesades) a la part baixa, mentre els sediments estèrils continuaven curs avall, formant importants dipòsits artificials. Aquest tipus d'actuacions, que en època romana prengueren unes dimensions de caràcter industrial, deixaren en el territori unes potents estructures fòssils, creant paisatges característics, amb elements com la xarxa hidràulica necessària per aprovisionar d'aigua els fonts miners (amb canals sovint de diversos km. de longitud), els dipòsits per emmagatzemar-la, o els grans fronts pioners d'erosió, susceptibles de ser analitzats i estudiats.

Els nostres treballs ens han permès identificar i estudiar estructures d'aquest tipus a la Cerdanya, concretament al sector anomenat les Guilleteres d'All, però també una mica més al nord-est, darrera l'església d'All ("Camps d'en Pere Oliu"). Val a dir que estructures similars a aquestes es troben en altres zones de la Cerdanya, com a Oveja o Sallagossa, a escassos 5-6 km. de Llivia. Es tracta d'estructures d'erosió tant en "forma de pinta" com de "circ".⁶

(Fig. 1 i 2)

Els càlculs geològics efectuats permeten avaluar en més de 2 mil·lions de m³ de terra el volum de materials erosionats (Olesti *et alii* 2015). Donat que aquest tipus d'estructures d'erosió són lògicament de tipus negatiu, és a dir, corresponen a les restes d'una activitat extractiva posteriorment abandonada, es molt difícil la seva datació arqueològica, per la qual cosa en general els treballs arqueològics es dediquen a l'estudi de la xarxa hidràulica, susceptibles d'aportar estrats arqueològics tant de fundació com d'abandonament.

Justament, a l'àrea dels "camps d'en Pere Oliu", alguns sondejos arqueològics per part del nostre equip han permès identificar diverses estructures

⁶ Seguim aquí la tipologia d'estructures d'explotació aurífera desenvolupada per la nostra col·laboradora i membre de l'equip Beatrice Cauuet. En el cas de les estructures "en pinta" cal destacar el sector del Mas Ravetllat, on no només les estructures segueixen una disposició contrària al pendent natural, i per tant evidentment antròpica, sinó que la seva dimensió i profunditat, en alguns punts més de 3 m., descarten qualsevol funció de reg o similar.

antròpiques, que corresponen a un sistema hidràulic soterrat, excavat i retallat en els sediments miocènics, i reomplert de manera natural per un sediment pràcticament estèril (excepte alguns fragments escadussers de ceràmica comuna romana a torn). Destaca especialment la identificació d'un gran retall semiovalat que identifiquem com una bassa, i que en el seu costat meridional estava delimitat per un mur de tancament, que considerem el dic de contenció del dipòsit hidràulic. El mur feia 4,50 m de longitud per 2 m d'amplada, i es conservaven uns 0,60 m d'altura respecte el fons de la bassa (Olesti *et alii* 2015). (Fig. 3).

La bassa presentava un fons pla, amb una inclinació d'un 15% en el sentit de la pendent. Tenia una amplada d'uns 4,50 m en la seva part inferior, per 1 m de profunditat. Els perfils d'aquesta part profunda eren força verticals al costat nord i lleugerament inclinats i exvasats al costat sud. Pel que fa a la part superior, els dos costats es presentaven força exvasats, fins a assolir el nivell del sòl localitzable a 1,50 m per damunt del fons de la bassa.

A l'interior d'aquest mur es va localitzar un fragment de ceràmica a mà que conservava restes orgàniques carbonitzades, la qual cosa va permetre efectuar una datació C¹⁴, de principis del segon mil·lenni a.C. Aquest fragment de l'edat del Bronze Mig demostra que el colgament d'aquestes estructures –amb un estrat força diferent dels nivells miocènics– es va realitzar en èpoques històriques, i l'interpretem com un fragment rodat que va acabar formant part de l'obra del mur, evidentment posterior. Donada la manca de carbons i matèria orgànica necessaris per datar els sediments, degut a la seva porositat, la presència d'alguns fragments de ceràmica comuna alt-imperial en el reompliment (però no en els nivells inferiors, en contacte amb el fons dels dipòsits i canals), ens inclinen a donar una cronologia romana a l'estructura, que curiosament a dia d'avui encara segueix portant aigua.⁷

Aquesta hipòtesi de treball es veu reforçada per l'existència al peu d'aquestes estructures de les Guilleteres d'All, a l'altra banda del riu Segre, del jaciment romà alt-imperial del Pla de Prats. Aquí fou excavada parcialment a finals dels anys 80 una necròpolis romana. Es tracta d'un conjunt d'uns 30 enterraments, 6 dels quals es pogueren excavar, amb 5 inhumacions i una incineració doble.

⁷ No podem oblidar, i menys en aquest treball que vol servir d'homenatge al nostre professor i amic Marc Mayer, la ubicació d'aquestes estructures en els termes dels pobles d'All i Alf, documentats ja a la polèmica Acta de consagració de la Seu d'Urgell (definitivament de principis del s. XI). *Alli* i *Alfi*, tal i com apareixen a l'esmentada acta, podrien molt bé provenir d'un nom de propietari d'època romana, vinculats a la *gens Allia* en el primer cas i la *gens Alfia* en el segon. La presència de membres de la *gens Allia* a la Hispania Citerior està ben documentada epigràficament (per exemple, CIL II 2323, CIL II 404, AE 1988, 692, AE 1972, 240-241), amb fins i tot un exemple de grafit sobre ceràmica d'un *Allius Arru(s)*, localitzat en una zona d'explotació aurífera de la vall del Duero (HEp 19, 2010, 562). Pel que fa a *gens Alfia*, també està documentada a *Citerior*, per exemple a Astorga (CIL II 2649), Alacant (CIL II 3572) i a la mateixa *Tarraco* (RIT 127, 140), on esdevenen una família senatorial en època severa.

Precisament aquesta incineració, de cronologia severa, presentava elements de prestigi com una cadena d'or amb tanca zoomorfa i elements de guarniment de cavall. Al costat de les tombes es pogué excavar la base d'un monument funerari quadrangular, arrasat, on es localitzaren dos fragments epigràfics que semblen pertànyer a dos moments diferents. Un fragment de placa, de marbre de Carrara, presenta la inscripció [---] *STIPE* [---], del s. I, que segons els editors podria correspondre a una fórmula *ex stippe*, és a dir, una indicació votiva respecte el costejament del monument (IRC III 189). Tanmateix, podria tractar-se també d'una referència als anys de servei militar del finat (*stipendiorum*), com molt sovint apareix a les inscripcions funeràries de veterans de l'exèrcit, el que no desentonaria pas amb el context arqueològic del monument. La segona placa, de marbre de Saint-Béat, sembla una mica posterior, i només apareix la darrera part en datiu del difunt i també del dedicant, sense que es pugui identificar cap d'aquests *nomina* (IRC III 190). En qualsevol cas, la dimensió de la necròpolis, així com l'entitat d'algunes de les tombes, fan pensar en un lloc de poblament rural que va més enllà d'una *villa*, i que podria posar-se en relació amb l'existència ben a prop d'aquest punt de l'àrea aurífera de les Guilleteres d'All. Creiem que podria tractar-se d'un establiment vinculat a l'activitat de les mines, on podria ubicar-se personal de filiació militar o administrativa, com succeeix en altres conjunts mines aurífers d'altres punts de l'Imperi.

Finalment, els nostres treballs arqueològics en dos jaciments que controlen precisament l'àrea de les terrasses d'All, el Castellot de Bolvir i el Tossal de Baltarga (Bellver de Cerdanya), han aportat nova informació al voltant de l'explotació d'aquest or al·luvial. Es tracta de dos jaciments d'origen indígena, on a partir de mitjans de s. II ane, i fins a mitjans de s. I ane, s'hi ubiquen guarnicions militars romanes, ben documentades arqueològicament (Morera *et alii*, 2015). La presència de *praesidia* en aquests punts⁸ cal vincular-la tant a la necessitat de controlar una via transpirinenca *Narbo-Ilerda* força estratègica, com a l'interès per l'explotació d'uns recursos pirinencs importants, on els metalls degueren ser-ne part significativa. En aquest sentit cal destacar la localització al Castellot de Bolvir d'un taller poli-metal·lúrgic d'època republicana, on s'utilitzaren tècniques molt avançades, amb l'ús del cinabri, la plata o el llautó, i, el que ara més ens interessa, el treball amb or manufacturat (Olesti *et alii* 2015)⁹. (Fig. 4).

⁸ Documentats de fet per les fonts literàries del període de les guerres civils (Plutarc, *Sert.* 6-7, Cesar, *BC*, 1, 37).

⁹ A banda de l'estudi pròpiament arqueològic, amb la identificació de diverses àrees de treball i de 3 petits forns metal·lúrgics, la localització de gresols i morters ha permès efectuar conjuntament amb l'equip del Prof. Ignacio Montero (CSIC) una anàlisi de residus on s'han identificat entre altres partícules de llautó, cinabri, plata i or manufacturat (72% or, 16 % plata, 12 % coure) (Olesti *et alii*, 2018). Es tracta d'un or de 18-17 quirats, intencionalment aliat per rebaixar la seva llei amb plata i coure, indicatiu sense cap mena de dubte d'un treball amb aquest metall. La localització al mateix taller de restes de cinabri, òxid de mercuri, permeten

Es tracta, que nosaltres coneguem, del primer taller d'orfebre d'època romana localitzat arqueològicament a Catalunya¹⁰. Cal també destacar que al mateix jaciment es va localitzar una arracada d'or, i en el proper jaciment del Tossal de Baltarga un anell-segell de ferro amb un recobriment de daurat. Aquests materials no demostren l'explotació de l'or local (de l'or no en podem esbrinar l'origen mitjançant l'estudi isotòpic), però no deixa de ser curiós localitzar un taller on es treballés l'or (i la plata) en el sí d'un establiment militar, en una zona aurífera, i on tant el context indígena força modest com el component militar indubtable siguin poc adients per pensar en activitats de joieria. Més significatiu encara ens sembla que ambdós jaciments controlin un sector de la plana cerdana a tocar dels dipòsits miocènics d'All, on hem identificat un seguit d'estructures d'erosió compatibles amb mines romanes d'or al·luvial, i que poden indicar –de nou– una activitat extractiva i de producció.

Tots aquests elements ens porten a plantejar l'existència d'una àrea d'explotació de l'or al·luvial en època romana a l'àrea de la Cerdanya, amb una dimensió productiva no d'una gran entitat però suficient com per deixar una petjada fòssil en els dipòsits miocènics de la regió, explicar una part de la presència militar a la zona tant a finals d'època republicana com a l'inici de l'alt imperi, i permetre el ric desenvolupament de la ciutat de *Iulia Libica* en els s. I i II, riquesa documentada en l'espectacular monumentalització del fòrum a partir d'època d'August (Guàrdia *et alii*, 2017).

Criem que aquesta riquesa degué ser coneguda pel poeta Marcial, qui aprofità aquesta dada en un dels seus epigrames com una referència més a l'avidesa en or del seu metge, referència que sens dubte hem d'entendre per l'origen hispà i bilbilità de l'autor.

plantejar la realització de tasques de daurat, o fins i tot la utilització de mercuri en el procés d'obtenció de l'or.

¹⁰ Un taller d'orfebre està documentat per exemple epigràficament a Tarragona (RIT 446 i 447).

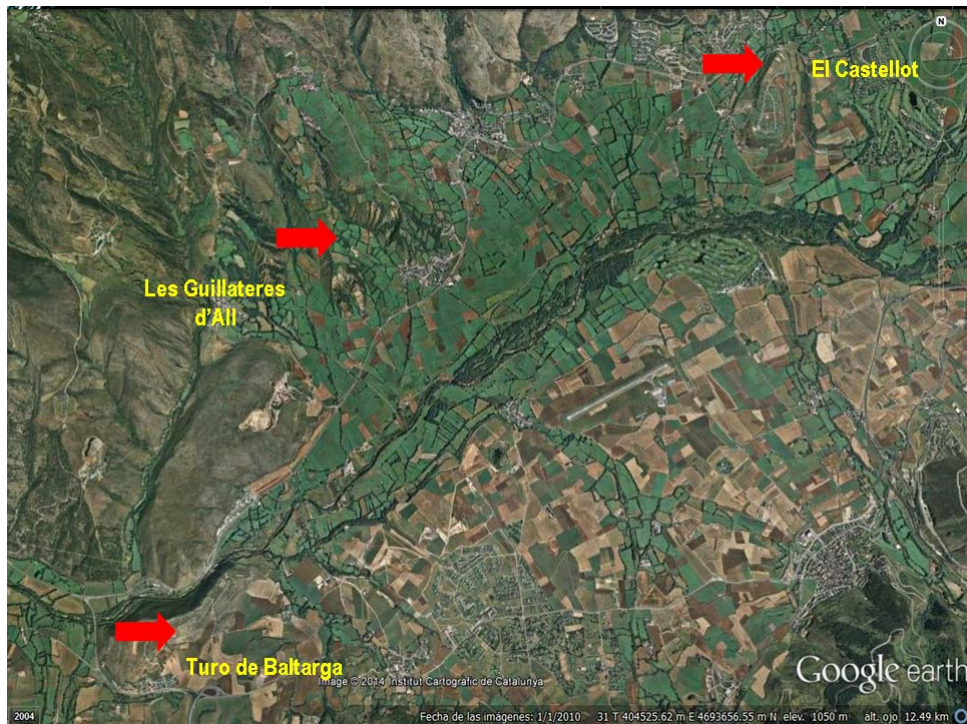


Fig. 1. Estructures d'erosió de les Guilletes d'All.



Fig. 2. Jaciments esmentats al text.

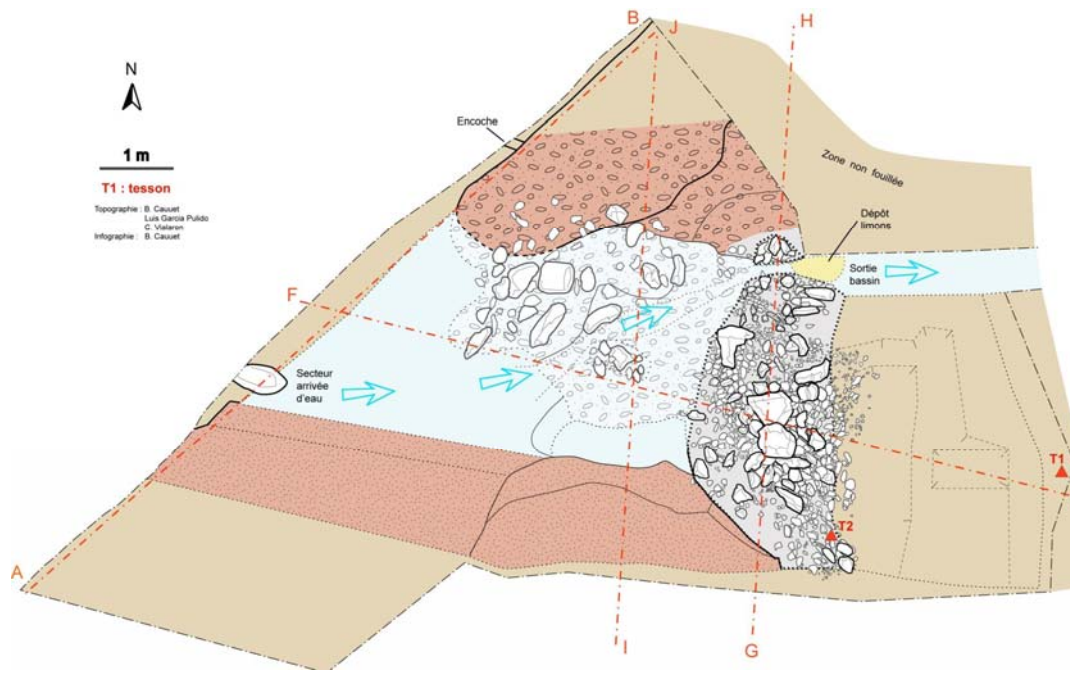


Fig. 3. Bassa-dipòsit excavada a All.



Fig. 4. Partícula d'or treballat localitzada al Castellot de Bolvir (foto I. Montero).

BIBLIOGRAFIA

- GUÀRDIA, J., CARRERAS, C., GUITART, J., OLESTI, O. (2017), "El Fòrum de Iulia Libica i la capitalitat ceretana en època altimperial. Novetats arqueològiques". *Treballs d'Arqueologia*, 21-22, UAB, 179-202,
- LINDSAY, W.M. (1901), "The New 'Codex Optimus' of Martial", *The classical Review*, 15.8, 413-420.
- LINDSAY, W.M. (1903) *The ancient editions of Martial, with collations of the Berlin & Edimburg Mss*, Oxford.
- MORERA, J., OLESTI, O., OLLER, J. (2016), "El control del Pirineo en época ibérica y romana republicana", J. Pera y J. Vidal, *Fortificaciones y control del territorio en la Hispania Republicana*, Zaragoza, 137-166.
- OLESTI, O., CAUET, B., MORERA, J., OLLER, J., VILADEVALL, M. (2015), "Les Guilleteres d'All (Cerdanya)", *Revista ERA*, Puigcerdà, 83-96.
- VILADEVALL, M. (2012), *La prospección del oro*, Publicacions Universitat de Barcelona, Barcelona.
- OLESTI, O., MONTERO, I., MORERA, J., GARCÍA-VUELTA, O., (2018) "El taller metalúrgico del Castellot de Bolvir (s. II-I a.C.) y la presencia romana en el Pirineo", *Presente y futuro de los paisajes mineros del pasado: estudios sobre minería, metalúrgia y poblamiento*, Granada, p. 243-250.