

## PROBLEMAS GENERADOS POR EL USO DE LA TECNOLOGÍA EN LOS UNIVERSITARIOS

## PROBLEMS GENERATED BY THE USE OF TECHNOLOGY IN THE UNIVERSITY STUDENTS

*Luis Enrique Colmenares Guillén<sup>1</sup>, Maya Carrillo Ruiz<sup>1</sup>, Fabiola Jiménez González<sup>2</sup>,  
José Luis Hernández Ameca<sup>1</sup>*

<sup>1</sup>Facultad de Ciencias de la Computación, Benemérita Universidad Autónoma de Puebla, México

<sup>2</sup>Facultad de Psicología, Benemérita Universidad Autónoma de Puebla, México

E-mail: {enrique.colmenares, maya.carrillo, fabiola.jimenez, joseluis.hdzameca}@correo.buap.mx,

*(Enviado Octubre 30, 2017; Aceptado Diciembre 12, 2017)*

### **Resumen**

El objetivo del presente trabajo es mostrar el efecto que el uso de la tecnología tiene en los alumnos de las Facultades de Ciencias de la Computación, Ingeniería Industrial, Derecho, Medicina y Psicología de la Benemérita Universidad Autónoma de Puebla. Los resultados indican que la mayoría de jóvenes utilizan de manera cotidiana las tecnologías de Internet y dispositivos móviles para actividades curriculares y extracurriculares. En el trabajo se demuestra que el uso inadecuado de estas tecnologías tiene consecuencias negativas de índole académica, familiar y social.

**Palabras clave:** *Uso de TIC, Problemas Intrapersonales, Adicción a las TIC, Educación Superior.*

### **Abstract**

The target of the present work is to show the effect that the use of the technology has in the pupils of the Faculties of Computer Science, Industrial Engineering, Law, Medicine and Psychology of the *Benemérita Universidad Autónoma de Puebla*. The results indicate that the majority of young people use Internet technologies and mobile devices on a daily basis for curricular and extracurricular activities. The work shows that the inappropriate use of these technologies has negative consequences of an academic, family and social nature.

**Keywords:** *Use of ICT, Intrapersonal Problems, Addiction to the TIC, Higher Education.*

## **1 INTRODUCCIÓN**

Actualmente la tecnología se extiende hasta comunidades alejadas de la ciudad, en donde se utilizan nuevos recursos que permiten mejorar la comunicación entre las personas, facilitando la vida diaria. Las Tecnologías de Información y Comunicación (TIC), entre las que se incluye Internet, están generando una revolución en la sociedad, a tal grado que es prácticamente imposible excluirlo de nuestro entorno general, ya sea familiar o social.

En los inicios de la existencia de Internet, se tenían un sinnúmero de especulaciones, además, generó de inmediato el interés académico, aunque éste se tradujo en datos sólidos y representativos acerca de los usos de Internet y sus consecuencias sociales [1].

Las personas que nacieron acompañados con el surgimiento de Internet tienen una posible adicción a los videojuegos, juegos de rol online, televisión y teléfonos móviles y ha dado lugar a un nuevo campo de estudio, el de la adicción a las TIC o como Griffiths (1995) acuñó, *adicciones tecnológicas* [2].

El hombre hace uso de Internet. Por ejemplo, al utilizarlo para realizar compras, jugar online, trabajar, comunicar, y estas actividades no representan prácticas ilegales. En la actualidad, con el uso de Internet, no es simplemente la actividad que se realiza, es la relación que el usuario establece con esa conducta, que puede llegar a ser problemática o adictiva. Por ello, cada día adquieren más importancia las respuestas de los usuarios frente a las TIC [3].

En el ciberespacio, como en el mundo cotidiano, es natural que haya sitios para perseguir fines distintos. O sea, que las personas pueden, en ejercicio de su libertad, ir a lugares físicos o virtuales contruidos para el ocio, la diversión, el juego; para el chantaje o la estafa; para la academia, o la ciencia; ya sea para aprender o comunicarse. Según lo anterior, las posibilidades de conductas perniciosas no son exclusividad de Internet, sino alternativas que existen en el mundo real [4].

Young [5] definió el uso patológico de Internet, como un trastorno del control de impulsos. Navarro reanuda en su publicación, las características de los trastornos por dependencia, aunque no está relacionado con la intoxicación por alguna sustancia [6]. Los criterios para el diagnóstico de adicción a Internet propuestos por Young [5] son los siguientes:

1. Sentimiento de preocupación por el uso constante, es decir, piensa acerca de anteriores o futuras actividades en línea.
2. Siente la necesidad de aumentar la cantidad de tiempo usado en este medio para alcanzar satisfacción.
3. Ha realizado esfuerzos repetidos sin éxito para controlar, disminuir o detener su uso.
4. Se ha sentido inquieto, malhumorado, deprimido o irritable en sus intentos de parar o detener su uso desmedido.
5. Ha estado más tiempo del que pretendía estar, navegando por sitios.
6. Ha estado en riesgo de perder alguna relación importante, un trabajo o una oportunidad de educación.
7. Ha mentido a miembros de su familia, al terapeuta o a otros para ocultar la importante relación con las redes tecnológicas.
8. Usa esta red informática como camino para escapar de problemas o para aliviar un disgusto, por ejemplo; sentimiento de impotencia, ansiedad, depresión o culpa.

En el trabajo de Young [5], se desarrolló un estudio motivado por reportes de profesionales de la salud mental acerca de un incremento en los casos de pacientes cuyo principal problema está relacionado con el uso de Internet. Se validaron 35 encuestas a terapeutas que han atendido a estos pacientes.

Los terapeutas indican que al 80% de sus pacientes usan *e-mail*, el 70% las salas de *chat*, 10% grupos de noticias, el 30% juegos en línea interactivos y el 65% visualizan pornografía o comercializan por la red. El 95% de los que contestaron la encuesta afirmaron que el problema está más generalizado de lo que las cifras informan. La muestra incluyó a 23 mujeres y 12 hombres con un promedio de edad de 14 años de experiencia clínica de estos terapeutas. Como resultados cualitativos de este estudio sugirieron cinco tipos de adictos a Internet:

1. Adictos al cibersexo: uso compulsivo de páginas Web con fines de cibersexo o ciberpornografía.
2. Relaciones cibernéticas: excesiva búsqueda de relaciones en línea.
3. Comercio en línea: apuestas en línea, compras y comercio de una manera obsesiva.
4. Buscadores de información: búsqueda obsesiva de información y base de datos.
5. Juegos online.

Es evidente que esta red informática llamada Internet, a pesar de sus ventajas, está ocasionando un cambio brusco en los modos de vida y las costumbres de los seres humanos, modificando la forma en que se interrelacionan.

Existen usuarios que presentan un deterioro en el control de su uso, a esto se le conoce como *síndrome de adicción a Internet*, y se manifiesta con una serie de síntomas conductuales, cognitivos y fisiológicos. El adicto presenta una distorsión en sus objetivos personales, familiares y laborales [6] [7].

Los datos estadísticos del INEGI en el 2016 [8] revelan que el 59.5% de la población de seis años o más se declaró ser usuario de Internet. Del porcentaje total, el 68.5% de los cibernautas mexicanos tienen menos de 35 años. Y considerando, que el 47% de los hogares del país tienen una conexión a Internet.

De la población que posee estudios de nivel superior, de licenciatura o posgrado, nueve de cada diez han incorporado el uso de Internet en sus actividades habituales; más de dos tercios de los que acreditaron el nivel medio superior, bachillerato o equivalente también lo utilizan. De las tres principales actividades realizadas en la Web reportadas en el 2016, la más recurrente es que se utiliza como medio de comunicación (88.9%), a la búsqueda de información (84.4%) y el consumo de contenido audiovisuales (81.6%); y las actividades de acceso a redes sociales (75.8%) y el entretenimiento (80.1%) también representan altos porcentajes de utilización.

Ahora bien, ¿cómo se podría identificar una conducta problemática causada por el uso de la tecnología?, los estudiantes universitarios en su mayoría pasan navegando por Internet, ya sea para realizar actividades escolares, laborales o simples momentos de ocio. Es difícil poder identificar los sitios Web a los que comúnmente cada uno de los estudiantes tiene acceso, aunque actualmente los navegadores tienen registro de uso para determinar los perfiles que se generan en el momento de la navegación.

El uso de TIC, cuando representan problemas interpersonales e intrapersonales se convierten en un signo de alerta que podría transformarse, además de tener adicciones a Internet, también en problemas en las diferentes actividades que se pueden realizar, como por ejemplo la comunicación en redes sociales, la compra-venta en línea, el consumo de pornografía, acoso cibernético por citar algunos.

En un estudio no probabilístico enfocado hacia adictos a Internet que consumen cibersexo [9], se encontró que en relación con la edad se estableció que la mayoría de los participantes se encuentran entre los 20 y los 39 años, y que dentro de las variables de escolaridad y de ocupación, se muestra que entre los consumidores de cibersexo existe un alto porcentaje de universitarios o profesionales en las áreas de administración, ingenierías, y especialmente de sistemas computacionales. Y del área de la salud, específicamente psicólogos y médicos.

El Internet no produce adicción, son las conductas reforzantes las que proporcionan la capacidad de producir esta dependencia, como son el sexo, los juegos, las relaciones interpersonales, entre otras. Las personas se hacen adictas a una multitud de cosas y algunas de ellas pueden aumentar su capacidad adictiva usando Internet como medio de comunicación, donde existen el *chat*, la búsqueda de información, el *www*, el *blog* y más herramientas tecnológicas [10].

Dada esta situación, parece conveniente el estudio de la conducta en esta gran red cibernética, porque la población dominante en el país es de jóvenes, y además representan el futuro de nuestra sociedad. En este trabajo de Investigación, en la parte 1, se da una introducción al problema de la tecnología, citando trabajos de investigación relacionados a Internet, en la parte 2, se da la metodología y la propuesta, con respecto a los escenarios que se presentan con los jóvenes universitarios, en la parte 3 se dan los resultados de las encuestas con respecto al uso de la tecnología, en la parte 4 se da el análisis de fiabilidad de la encuesta, en la parte 5 una discusión sobre los resultados obtenidos y la parte 6 y la parte 7, se dan conclusiones y trabajo a futuro respectivamente.

## 2 METODOLOGÍA Y PROPUESTA

La propuesta está basada en una investigación de tipo cuantitativa: el universo son estudiantes pertenecientes a la Benemérita Universidad Autónoma de Puebla (BUAP), de las Facultades de Ciencias de la Computación, Ingeniería Industrial, Derecho, Medicina y Psicología. La Facultad de Ciencias de la Computación e Ingeniería Industrial pertenecen al área de ingenierías y ciencias exactas. La Facultad de Derecho y la Facultad de Psicología pertenecen al área de ciencias sociales y humanidades. Y la Facultad de Medicina pertenece al área de ciencias naturales y de salud. La muestra está conformada por 301 personas, hombres y mujeres de 18 a 29 años de edad de los primeros y últimos cuatrimestres. Se utiliza una adaptación del Cuestionario de Uso Problemático de Nuevas Tecnologías (UPNT) [11].

El instrumento consiste de 36 ítems considerando las variables como: Facultad, Cuatrimestre, Sexo, Edad. Las dimensiones son: Frecuencia del uso de Internet, que involucran los ítems 1.1, 1.2, 1.3, 1.4, 1.5, 4, 5. La segunda dimensión, es el tipo de uso: comunicación (ítems: 6.1, 6.2, 6.3, 6.4, 6.5), la tercera dimensión es ocio (ítems: 7.2, 7.3,

7.4, 7.7) la cuarta dimensión es escolar/ laboral/ informativo (ítems: 7.1, 7.5, 7.6).

La quinta dimensión son los problemas sociales (ítems: 2.1, 2.2, 2.3, 2.4, 2.5) y por último los problemas intrapersonales (ítems: 8.1, 8.2, 8.3, 8.4, 8.5, 8.6, 8.7).

El Procedimiento que se realizó fue un muestreo probabilístico de tipo causal. Se consideraron 301 encuestas, excluyendo a 4 de ellas y teniendo como válidas 297 que representa el 98.7 % de las encuestas totales. Las encuestas fueron respondidas por alumnos de las distintas facultades de la Benemérita Universidad Autónoma de Puebla, con una cifra aproximada de 60 alumnos por facultad y se consideró un total de 20–30 muestras por grupo. El análisis de los datos se realizó con un análisis descriptivo utilizando el programa SPSS (statistical package for the social sciences) [12].

## 3 RESULTADOS

Las gráficas, muestran los resultados de las encuestas realizadas en Facultades elegidas de la Benemérita Universidad Autónoma de Puebla. En la columna vertical se pueden visualizar los promedios de los puntajes de cada dimensión, y en la parte inferior, los nombres de las facultades. Se realizó una distinción de colores para representar a la población masculina en color azul y la población femenina en color verde.

Con respecto a la frecuencia y el tiempo que los estudiantes utilizan Internet se puede observar, en la Figura 1, que la facultad con la mayor puntuación en la dimensión, *frecuencia del uso de Internet*, es la Facultad de Derecho y Ciencias Sociales que tiene 100% de la población encuestada de esa Facultad que usa frecuentemente Internet. La Facultad de menor puntuación en esta dimensión es la Facultad de Psicología con una frecuencia de 9.8%.

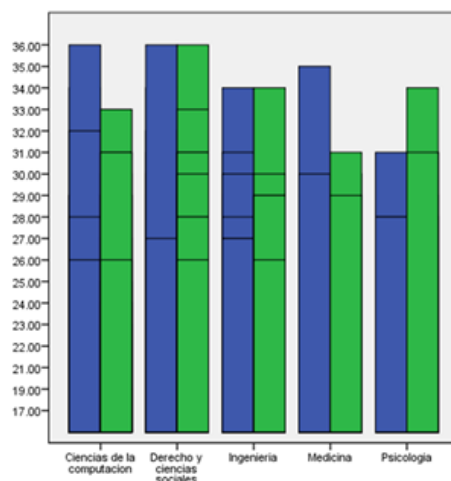


Figura 1 Frecuencia del uso de Internet.

En la dimensión de *comunicación por Internet*, se observa en la Figura 2, que los jóvenes presentan igualdad de puntajes en la Facultad de Derecho y Ciencias Sociales y la Facultad de Ingenierías, tanto en los hombres como en las mujeres.

Por otra parte, la Facultad de Ciencias de la Computación tiene diferencias entre los hombres y las mujeres, siendo los primeros, quienes hacen más uso de este medio para comunicarse, hombres 50% y mujeres 37%. Mientras que la Facultad de Ingeniería presenta puntajes más altos con 90% respecto a la Facultad de Medicina que presenta el 70%, que hacen menos uso de Internet para comunicarse con otras personas.

En la dimensión, *uso laboral, escolar e informativo* que puede brindar Internet, es interesante observar en la Figura 3, que los estudiantes, de acuerdo a su formación académica, generan diferentes resultados. Por ejemplo, en la Facultad de Derecho y Ciencias Sociales presenta los puntajes más altos del 75%, igual que la Facultad de Medicina del 75%. Aunque en la Facultad de Derecho, son las mujeres que representan un 37% que tienen mayor frecuencia de uso laboral escolar e informativo y los hombres tienen un 31%. En la Facultad de Medicina, se visualiza el fenómeno opuesto, los hombres son quienes más lo usan para el trabajo, actividades académicas e información. En la Figura 3, se tiene a las Facultades de Ciencias de la Computación y Psicología con los mismos porcentajes de hombres y mujeres respectivamente, 59% de hombres e igual porcentaje con las mujeres para la dimensión de *uso laboral, escolar e informativo*.

Con respecto a los datos de la dimensión, *uso para diversión y ocio*, se puede observar en la Figura 4, que la Facultad de Ciencias de la Computación y la Facultad de Medicina son quienes más utilizan Internet, con un 81% para cada facultad, mientras que las Facultades como Ingeniería y Psicología tienen un 71% que representa una menor frecuencia, aunque existe una diferencia entre los resultados con un 10%.

Uno de los temas es conocer si existen problemas de ámbito *social derivados del uso de la tecnología* y los resultados muestran que sí, aunque no en todas las Facultades. Mientras que en la Facultad de Psicología se obtuvieron los puntajes más bajos con un 51% en la dimensión de *problemas sociales por el uso de Internet*, como se puede observar en la Figura 5. En la Facultad de Derecho y Ciencias Sociales presenta los puntajes más altos de todas las Facultades con un 82%, siendo las mujeres de esta Facultad quienes más tienen esta problemática con un 44%, a diferencia de las demás Facultades donde los hombres obtuvieron puntajes más altos que las mujeres.

En la Figura 6, la Facultad de Derecho y Ciencias Sociales continúa teniendo los puntajes más altos también en la presencia de *problemas de tipo personal* con un 82%, las Facultades de Ingeniería y Medicina son quienes obtuvieron los puntajes más bajos con un 65%, siendo en estas las mujeres, con un 30% menos problemas en comparación con

sus compañeros hombres con un 35%. A diferencia de las demás Facultades donde las mujeres son quienes presentan más *problemáticas de tipo intrapersonal*.

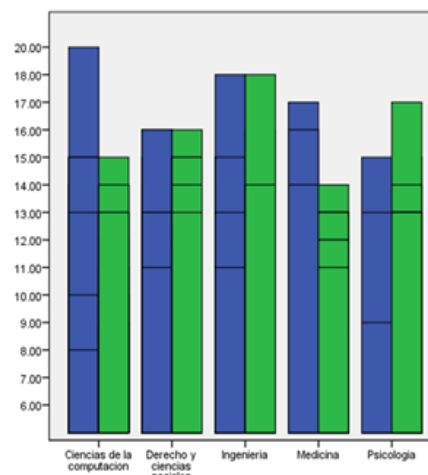


Figura 2 Uso comunicativo.

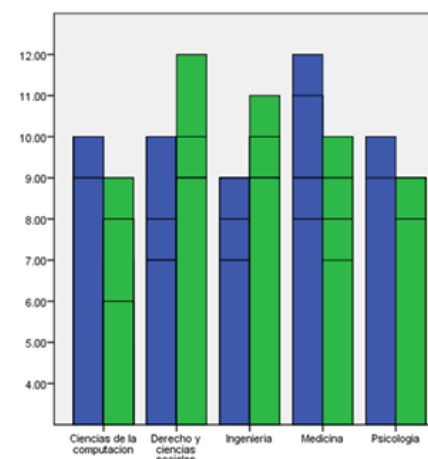


Figura 3 Uso laboral, escolar e informativo.

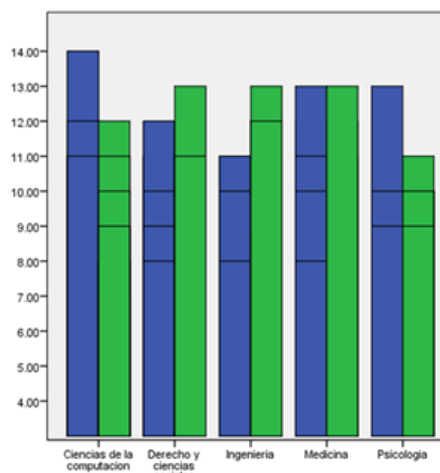


Figura 4 Uso para diversión y ocio.

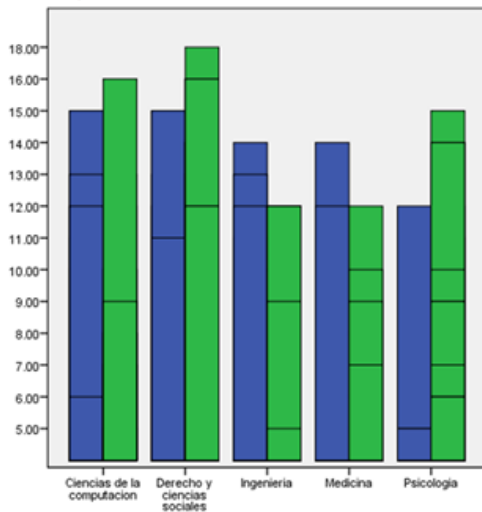


Figura 5 Problemas intrapersonales a consecuencia del uso de la tecnología.

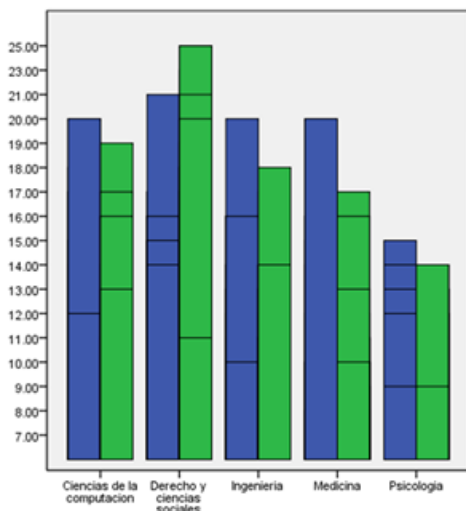


Figura 6 Problemas sociales a consecuencia del uso de la tecnología.

#### 4 ANÁLISIS DE FIABILIDAD DE LA ENCUESTA

El análisis de fiabilidad se realizó de acuerdo a los criterios del Alfa de Cronbach, esto indica que el resultado entre más cercano a 1 es confiable, 0.9 es excelente, y 0.5 es bajo, escalas menores a 0.5 son inaceptables [13].

Tabla 1 Resumen del procesamiento de las encuestas.

		N	%
Encuestas	Válidos	297	98.67%
	Excluidos	4	1.3
	Total	301	100.0

Como se puede observar en la Tabla 1, el total de encuestas analizadas fue de 301, excluyendo a 4 de ellas y teniendo como válidas 297 que representa el 98.7 % de las encuestas.

En la Tabla 2, se puede observar, que el índice de fiabilidad de esta encuesta es de 0.745, esto quiere decir, que es aceptable, y por lo tanto cumple con los criterios para validar esta encuesta. Además, todas las preguntas de este instrumento también fueron validadas, pues el valor del Alfa de Cronbach de cada ítem va de 0.7 a 0.8.

Tabla 2 Estadísticos de fiabilidad.

Alfa de Cronbach	Alfa de Cronbach basada en los elementos tipificados	No de elementos
0.750	0.745	36

Se hizo también un análisis de fiabilidad de cada dimensión, y al agrupar los ítems, se obtuvieron los siguientes valores, observe Tabla 3.

Tabla 3 Estadísticos de fiabilidad (análisis por dimensión).

Alfa de Cronbach	Alfa de Cronbach basada en los elementos tipificados	No de elementos
0.579	0.591	6

En la Tabla 3 se observa que el índice de fiabilidad para el análisis por dimensión es de 0.591. A pesar de que cumple con los requerimientos de ser mayor a 0.5, la fiabilidad es baja aunque es aceptable.

Y por último, se hizo un análisis de las correlaciones encontradas entre las dimensiones ver la Tabla 4. Se puede decir que existe una correlación cuando el valor es más cercano a 1.

Tabla 4 Matriz de correlaciones inter-elementos (análisis por dimensión).

	1	2	3	4	5	6
1	1.000	0.277	0.153	0.249	0.222	0.181
2	0.277	1.000	0.163	0.269	0.159	0.232
3	0.153	0.163	1.000	0.354	-0.082	0.126
4	0.249	0.269	0.354	1.000	-0.011	0.267
5	0.222	0.159	-0.082	-0.011	1.000	0.350
6	0.181	0.232	0.126	0.267	0.350	1.000

Por último se hizo un análisis de correlaciones encontradas entre las dimensiones. Se puede observar que existe una correlación positiva, ya que los valores son cercanos a 1.

Las dimensiones que tienen relación entre sí, son las siguientes:

- Uso para diversión y ocio (Figura 4); y el uso laboral, escolar e informativo (Figura 3), con un coeficiente de correlación de 0,68785797, esto significa que el 68% de los usuarios que utilicen el

Internet para uso informativo, menos usuarios lo utilizarán para el ocio.

- Problemas sociales derivados del uso de la tecnología (Figura 6); y problemas intra-personales derivados del uso de la tecnología (Figura 5), con un coeficiente de correlación de 0,639647406, esto significa que el 63% de los usuarios, que tengan problemas de discusiones (problemas intra-personales) menos usuarios dedicarían tiempo para navegar en Internet.
- Frecuencia del uso del Internet (Figura 1); y uso comunicativo (Figura 2), con un coeficiente de correlación de 0,42214138, esto significa que el 42% de los usuarios que ocupen más horas para el móvil para hablar, menos usuarios lo utilizarían para comunicarse con otra aplicación (ejemplo *whatsapp*).

## 5 DISCUSIÓN

El uso de las nuevas tecnologías es un fenómeno que va creciendo día a día y muy rápidamente. La sociedad moderna representa un punto de fácil acceso a la tecnología. Aunque esto ha representado que, con mayor frecuencia se tienen diferentes problemas comportamentales e incluso trastornos o patologías que afectan las áreas de desarrollo social del individuo, influyendo también en otras personas.

Los jóvenes al estar expuestos de manera continua a la tecnología y pertenecer a un sector poblacional con facilidad a ser influenciado socialmente, se encuentran en riesgo constante de adquirir problemas comportamentales, ya que estos suelen ser multicausales. Es por ello que se deben procurar hábitos de salud mental para los jóvenes y de ser necesario elaborar programas de prevención de conductas de riesgo derivadas del uso de Internet en los sectores de riesgo.

Los resultados obtenidos muestran que Internet, es una herramienta con un poder enorme en la sociedad. También, se debe tener mayor criterio al utilizar este tipo de herramientas tecnológicas, ya que, no se utiliza únicamente en un ámbito de vida académica, laboral, o social, por lo que es importante crear una mayor conciencia de su uso, pues la tecnología no está regulada en cuanto a disponibilidad y depende de cada individuo la actitud y el carácter que muestre ante el uso de Internet.

## 6 CONCLUSIONES

De acuerdo a los resultados obtenidos en esta investigación se puede concluir lo siguiente, en la población estudiantil que tiene acceso a la tecnología, los que generan un mayor uso de Internet, son los hombres. En mayor medida los alumnos de octavo y décimo cuatrimestre de las facultades analizadas suelen representar un 40.72%. La Facultad de Ingeniería es

quien más hace uso de Internet para fines comunicativos con un 21%. Y las mujeres utilizan este tipo de tecnologías con menos frecuencia, aunque representa una diferencia con respecto a los hombres, de un 48.19%.

Las Facultades de Derecho y Medicina son quienes hacen más uso de Internet para fines informativos con un 21.56%, a comparación con las Facultades de Ciencias de la Computación y Psicología con un 18.62%. Las Facultades de Computación y Medicina son quienes más hacen uso de Internet con fines de ocio y diversión con un 17.44%, a comparación de las carreras de Ingeniería Industrial y Psicología con un 16.10%.

Las Facultades de Ciencias Sociales, presentan más problemas sociales derivados con el uso de Internet con un 36.04%. En las Facultades de Ingeniería y Medicina tienen solamente un 15.11%. Las mujeres son quienes presentan más problemas de este tipo en comparación con los hombres universitarios con un 51.74%.

La Facultad de Derecho es la que más problemas intrapersonales presentan debido al uso de Internet con un 18.18%. La Facultad de Psicología es la que menos presenta problemas de este tipo con un 12.55%.

## 7 TRABAJO A FUTURO

Para el trabajo a futuro se sugiere que sea mayor el universo de la investigación involucrando más facultades y áreas de especialidades, dentro de la universidad y otras universidades externas. Se debe de valorar que cada grupo conformado en las diferentes áreas o carreras tienen personalidades diferentes y su comportamiento ante el uso de Internet es distinto.

También considerar un rango más amplio de edad, pues a partir de las investigaciones, se tiene que la edad con uso frecuente de Internet, para un fin académico, inicia a partir de los 12 años. Así se podrían considerar muestras que aumente a las escuelas secundarias y las escuelas preparatorias o bachilleratos. Existe la posibilidad que los resultados cambien, debido a que esta población de menores de edad, no tendrían los mismos problemas que presenta un adulto o un joven universitario.

Otro punto a considerar, es la trascendencia de estos problemas al plano social del individuo. Si el individuo sigue siendo funcional dentro de la sociedad o si es conveniente hacer un cambio de hábitos se tendría que considerar otro tipo de preguntas dentro de la encuesta para poder llegar a estos resultados. Por ejemplo, la inclusión de temas que nos refieran las conductas del sujeto en sus diferentes círculos sociales y si su rendimiento académico, se considera óptimo o deficiente en las actividades escolares.

## 8 REFERENCIAS

- [1] Everett Katz, J. E.; Rice, R. Consecuencias sociales del uso de internet. España: Editorial OUC. (2006).
- [2] Griffiths, M.D. Technological addictions. *Clinical Psychology Forum*, 76, pp. 14-19, 1995.
- [3] Castellana, M.; Sánchez Carvonell, X.; Graner, C. La relación del adolescente ante las TIC: Un tema de relevancia social. *Full Informatiu del Col·legi Oficial de Psicòlegs de Catalunya*, 192, pp. 22- 23, 2006.
- [4] Parra Castrillón, E. Las redes sociales de Internet: También dentro de los hábitos de los estudiantes universitarios. *Anagramas*, 9, 17,(2010), pp. 107-116.
- [5] Young, K.; Pistner, M.; O'Mara, J.; Buchanan, J. Ciber – disorders: the mental health concern for millennium. University of Pittsburgh at Bradford. *CiberPsychology and Behavior*, 3, 5(2000), pp. 475-479.
- [6] Navarro Mancilla, Á. A.; Rueda Jaimes, G. E. Adicción a Internet: revisión crítica de la literature, *Asociación Colombiana de Psiquiatría, Revista Colombiana de Psiquiatría*, XXXVI, 4(2007), pp. 691-700.
- [7] Carbonell, X.; Fúster, H.; Chamarro, A.; Oberst. U. ADICCIÓN A INTERNET Y MÓVIL: UNA REVISIÓN DE ESTUDIOS EMPÍRICOS ESPAÑOLES. *Papeles del Psicólogo*, 33, 2(2012), pp. 82-89.
- [8] INEGI. Estadísticas a propósito del día mundial de Internet URL:[http://www.inegi.org.mx/saladeprensa/aproposito/2017/internet2017\\_Nal.pdf](http://www.inegi.org.mx/saladeprensa/aproposito/2017/internet2017_Nal.pdf). (15.05.2017).
- [9] Sanabria Ferrand, P.A. Características psicológicas de consumidores de cibersexo: Una aproximación. *Acta colombiana de Psicología*, 12(2004), pp. 19-38.
- [10] Luengo López, A. (2004). Adicción a Internet: conceptualización y propuesta de intervención. *Revista Profesional Española de Terapia Cognitivo-Conductual* 2. URL:<http://www.itm.edu.co/Data/Sites/1/SharedFiles/Bienestar/Test/adiccionainternet.pdf>.
- [11] Labrador, F. J.; Villadagos, S. M.; Crespo, M.; Becoña, E. Desarrollo y validación del cuestionario de uso problemático de nuevas tecnologías (UPNT). *Anales de psicología*, 29, 5(2013), pp. 836-847.
- [12] IBM Corp. Released 2012. IBM SPSS Statistics for Windows, Version 21.0. Armonk, NY: IBM Corp.
- [13] Streiner D. L. Starting at the beginning: an introduction to coefficient alpha and internal consistency. *Journal of Personality Assessment*, 80, 1(2003), pp. 99-103.