

**INCLUSIÓN SOCIAL EN LA EDUCACIÓN SUPERIOR ECUATORIANA. AVANCES Y DESAFÍOS EN LA UNIVERSIDAD TÉCNICA DE MANABÍ**

INCLUSIÓN SOCIAL EN LA EDUCACIÓN SUPERIOR. CASO: UNIVERSIDAD TÉCNICA DE MANABÍ

AUTORES: María Hipatia Delgado Demera<sup>1</sup>Vicente Félix Veliz Briones<sup>2</sup>Carlos Alfredo Cedeño Palacios<sup>3</sup>Jorge Luis Alpízar Muni<sup>4</sup>DIRECCIÓN PARA CORRESPONDENCIA: [mhdelgado@utm.edu.ec](mailto:mhdelgado@utm.edu.ec)

Fecha de recepción: 12 - 11 - 2018

Fecha de aceptación: 18 - 12 - 2018

**RESUMEN**

El sistema educativo del Ecuador constituye un referente de interés para muchos países y observadores en Latinoamérica en materia de educación inclusiva, con especial referencia a la educación superior. En los últimos años en este contexto, se refleja un crecimiento significativo desde el punto de vista del acceso a las universidades públicas, así como en indicadores relacionados con la calidad de la formación y en el incremento de su presupuesto. El trabajo tiene como objetivo, destacar a partir de elementos relacionados con la implementación de políticas y estrategias concretas en el ámbito de la inclusión social; los avances alcanzados en los últimos 5 años en la Universidad Técnica de Manabí, al tiempo que subrayar los principales retos que se enfrentan en el propósito de lograr una Educación Superior de alta calidad, con oportunidades para todos los ciudadanos.

**PALABRAS CLAVE:** educación superior; inclusión social; calidad de la educación.

**SOCIAL INCLUSION IN ECUADORIAN HIGHER EDUCATION. ADVANCES AND CHALLENGES AT MANABÍ TECHNICAL UNIVERSITY**

---

<sup>1</sup> Doctor en Ciencias Veterinarias. Facultad de Ciencias Veterinarias. Departamento de Veterinaria. Vicerrectora Académica. Universidad Técnica de Manabí. Portoviejo. Ecuador.

<sup>2</sup> Doctor en Ciencias Técnicas. Facultad de Ciencias Informáticas. Departamento de Informática y Electrónica. Rector. Universidad Técnica de Manabí. Portoviejo. Ecuador. E.-mail: [vicenteveliz@gmail.com](mailto:vicenteveliz@gmail.com)

<sup>3</sup> Magister en Procesamiento de Alimentos. Facultad de Ciencias Matemáticas, Físicas y Químicas. Departamento de Procesos Químicos. Editor Asistente de la Revista La Técnica. Universidad Técnica de Manabí. Portoviejo. Ecuador. E.-mail: [cacedeno@utm.edu.ec](mailto:cacedeno@utm.edu.ec)

<sup>4</sup> Master en Ciencias de la Educación Superior. Facultad de Filosofía, Letras y Ciencias de la Educación. Departamento de Pedagogía. Director del Centro de Capacitación Docente y Educación Continua. Universidad Técnica de Manabí. Portoviejo. Ecuador. E.-mail: [jalpizar@utm.edu.ec](mailto:jalpizar@utm.edu.ec)

## ABSTRACT

Educative system in Ecuador constitutes referring of interest for many countries and observers in Latin America on the matter of inclusive education, with special reference to Higher Education. In recently years, a significant growth on public universities access, as well as in indicators related to the quality of the formation and increases in its budget, is reflected. The objective of present paper, is centered to emphasize about elements related to the implementation of policies and concrete strategies in the scope of the social inclusion; the advances reached in the last 5 years in the Technical University of Manabí, and remark the main challenges that face in the intention to obtain a Superior Education of high quality, with opportunities for all the citizens.

**KEYWORDS:** higher education; social inclusion; quality in education.

## INTRODUCCIÓN

El sistema educativo del Ecuador constituye un referente de interés para muchos países y observadores en Latinoamérica en materia de educación inclusiva. Desde su visión fundacional, la Constitución de la República establece en su artículo 26 (2010, p 27) que...

*“La educación es un derecho de las personas a lo largo de su vida y un deber ineludible e inexcusable del Estado. Constituye un área prioritaria de la política pública y de la inversión estatal, garantía de la igualdad e inclusión social y condición indispensable para el buen vivir”.*

Esta afirmación que coloca a la Educación como uno de los ejes estratégicos para el desarrollo sostenible nacional, descansa en dos elementos básicos: por una parte la visión de justicia social en el marco del respeto a los derechos humanos que la promueve, unido a las demandas de la sociedad moderna la cual exige para su desarrollo armónico de ciudadanos capaces de actuar eficaz y eficientemente en distintas actividades y profesiones en los más diversos, actuales y especializados contextos con competencias y capacidades para crear y trabajar.

Esta visión de desarrollo sostenible se inserta en la realidad económica y social de la Región y coincide con lo expresado en la recién culminada Segunda Reunión de la Conferencia Regional sobre Desarrollo Social de América Latina y el Caribe auspiciada por la CEPAL (2017) en la cual se enfatizó:

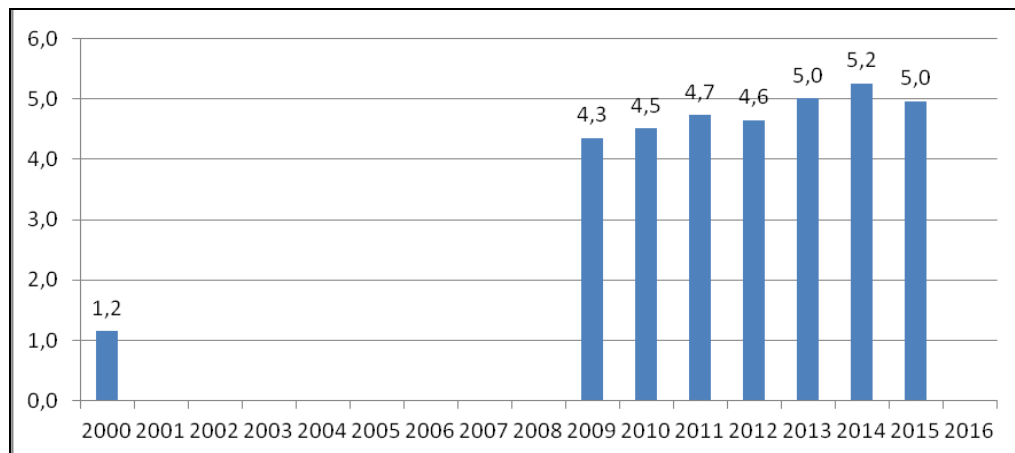
*“... la región debe avanzar, tanto en lo productivo como en lo social hacia un círculo virtuoso de desarrollo en el que, mediante la diversificación productiva y el cambio estructural progresivo, se promuevan los sectores más intensivos en conocimiento y con mayor potencial de crecimiento de la demanda interna y, al mismo tiempo, mediante el desarrollo social inclusivo, se logre reducir las desigualdades sociales, superar la pobreza y consolidar los derechos económicos, sociales y culturales para toda la población”*

En relación directa con estos elementos a la luz de las tendencias predominantes, una significativa expansión y diversificación de la oferta académica en el campo de la educación y la producción de conocimientos, hacen que el desafío de garantizar la calidad de las Instituciones de Educación Superior se convierta en un imperativo de los sistemas de educación.

La ponencia que se presenta, tiene como objetivo fundamental el de mostrar los avances y desafíos de la Universidad Técnica de Manabí en los últimos años en el afán lograr el cumplimiento de tales propósitos.

## DESARROLLO

Durante los últimos años y a pesar de las dificultades económicas y financieras que ha tenido que enfrentar el Ecuador, producto de la crisis económica mundial generada a partir del año 2008 y de los bajos precios del petróleo en el mercado internacional; la inversión estatal en materia de Educación ha mantenido de manera sostenida, altos niveles en comparación con períodos anteriores, tal y como puede apreciarse en la siguiente gráfica.



Gráfica # 1. Gasto público en Educación (% PIB).

Elaboración propia a partir de datos del Banco Mundial

Esta postura adoptada a pesar de las dificultades apuntadas, coloca en la actualidad a la República del Ecuador en el séptimo lugar de un total de 21 países de la Región, en el gasto publico en Educación, según datos elaborados a partir de CEPAL (2016)

A partir de un conjunto de acciones concretas materializadas en función de las políticas nacionales entre las que se destacan: Bono de Desarrollo Humano, Fomento de la inclusión de personas con discapacidad y afectados por desastres, Incremento del fondo de ayudas y becas (Becas Nacionales Eloy Alfaro), los indicadores relacionados con la tasa de matrícula bruta se han visto favorecidos con incrementos significativos en diversas categorías relacionadas con las políticas de inclusión, según los datos aportados por Ponce y Carrasco (2017).

Tabla # 1. Tasa bruta de matrícula universitaria en educación terciaria

		Año 1999	Año 2006	Año 2014
Total		20,2%	26,5%	29,6%
Área	Urbano	29,7%	34,7%	37,1%
	Rural	5,1%	8,8%	10,4%
Región	Costa	20,3%	24,8%	27,3%
	Sierra	20,2%	29,8%	34,1%
	Amazonía		11,2%	11,1%
Sexo	Hombre	20,3%	24,6%	25,8%
	Mujer	20,2%	28,2%	33,4%
Identificación étnica	Indígena		7,5%	9,0%
	Afro /negro /mulato		14,4%	17,4%
	Mestizo		29,3%	33,4%
	Blanco		23,0%	28,5%
	Otros		0,0%	14,6%

Reformulado de Ponce, J., & Carrasco, F. (2017). Acceso y equidad a la educación superior y posgrado en el Ecuador, un enfoque descriptivo.

Tales indicadores relacionados con las políticas de inclusión social en el Ecuador, han sido acompañados de importantes decisiones relacionadas con el incremento de la calidad de la Educación Superior, entre las que se destacan:

- Categorización y Evaluación Sistemática de la calidad en las Universidades Ecuatorianas, proceso que determinó el cierre en 2014 de 14 Universidades por baja calidad en su infraestructura, gestión y resultados en la formación de sus estudiantes.
- Aplicación de Exámenes de Ingreso a la Educación Superior (ENES) a los estudiantes que concluyen el bachillerato y desean continuar estudios universitarios.
- Mayores exigencias en el nivel científico de los docentes, quienes deben ostentar invariablemente categorías de cuarto nivel (Maestrías y/o Doctorados)

*Avances en la Inclusión Social en la Universidad Técnica de Manabí en los últimos años*

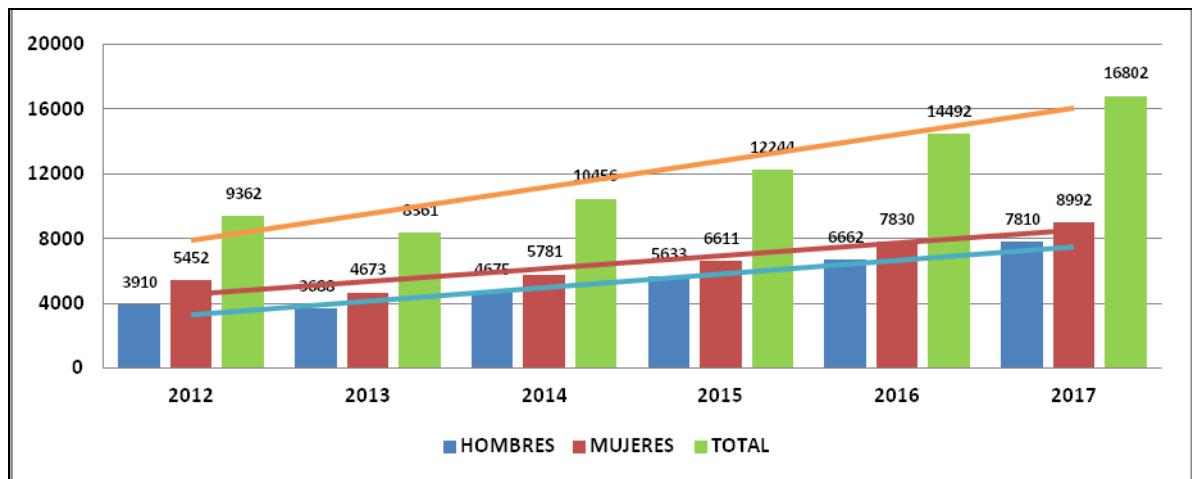
La elaboración del Plan de Desarrollo Estratégico Institucional UTM (2013); marcó para la Universidad Técnica de Manabí un hito trascendental en su Proyección con una visión de... *“constituirse en una institución universitaria líder, referente de la educación superior en el Ecuador, promoviendo la creación, desarrollo, transmisión y difusión de la ciencia, la técnica y la cultura, con reconocimiento social, proyección regional y mundial”.*

Como parte de los principios metodológicos de este Plan de Desarrollo, se estableció entre otros, la idea de que la UTM debería convertirse en un “factor

desencadenante” del desarrollo integral de Manabí y la Zona 4, que beneficiase a todos, en especial a los hasta ahora excluidos, en el contexto de las equidades sociales, económicas y territoriales.

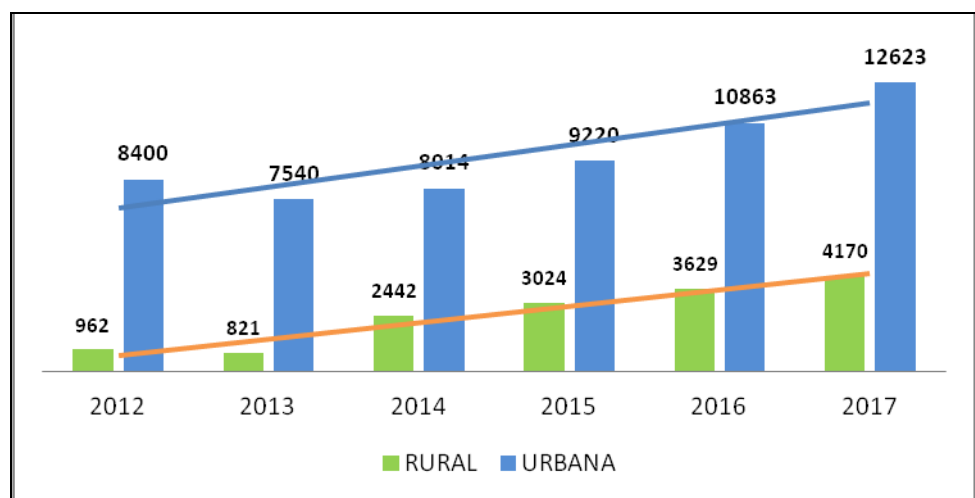
Como resultado del trabajo llevado a cabo en la UTM durante estos años a tenor de las proyecciones propuestas, se destacan a continuación los siguientes:

La matrícula universitaria prácticamente se duplicó en los últimos 5 años, alcanzando un crecimiento superior entre los hombres, lo que permitió una gradual equiparación por sexos. (Gráfica # 2)



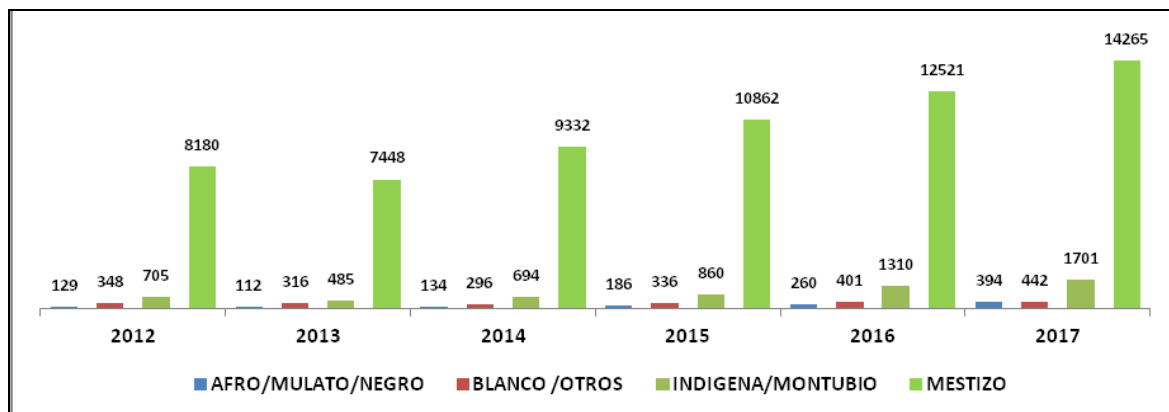
Gráfica # 2. Evolución de la matrícula UTM por años.

Por otra parte la evolución de la matrícula universitaria, de acuerdo al área de residencia de los estudiantes (Gráfica # 3), indicador de importancia en la región dada la tendencia a la exclusión por diversos factores en el caso de los residentes en las zonas rurales; se aprecia una tendencia mucho más marcada en el crecimiento de la matrícula de jóvenes procedentes de las áreas rurales del territorio, llegando esta a cuadruplicarse en los últimos 5 años.



Gráfica # 3. Evolución de la matrícula UTM por área de residencia.

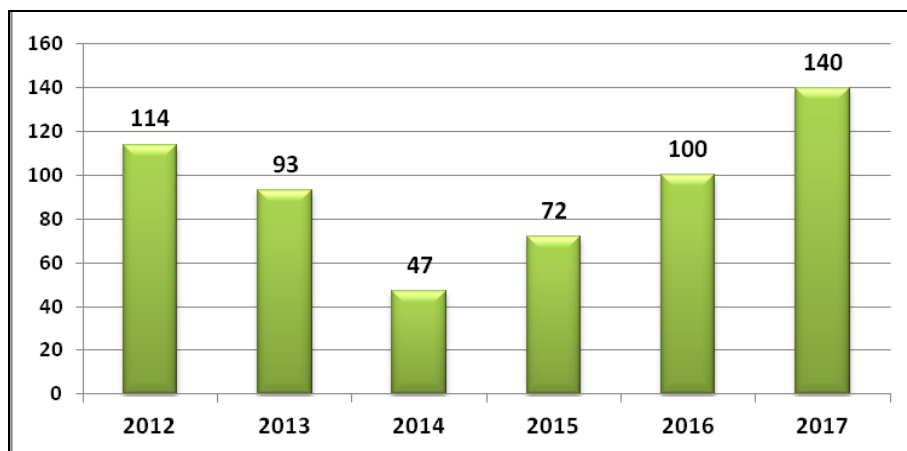
En relación a la identificación étnica, la matrícula universitaria en su evolución durante el período que se analiza en la UTM; muestra, tendencias que favorecen los procesos de inclusión que se generan en la Educación Superior, a partir de las estrategias trazadas a nivel nacional y de la propia Universidad. Desde el punto de vista que se analiza, tal y como puede apreciarse en la Gráfica # 4; la matrícula en la UTM se comporta en los últimos años con una presencia preponderante de estudiantes mestizos, representada en el 2017 en un 85%.



Gráfica # 4. Matrícula UTM según identificación étnica.

A partir de los propios datos que se refieren en la Gráfica # 4, se aprecia además que se mantuvo una tendencia de mayor incremento en la matrícula en el caso de los afrodescendientes, la cual triplica los valores al comparar 2012 con el 2017; al igual que sucede en una medida muy semejante cuando nos referimos a estudiantes identificados como indígenas y montubios.

Una especial atención ha tenido la UTM en relación a los estudiantes matriculados y que presentan algún tipo de discapacidad y aunque las cifras tuvieron cierta tendencia a disminuir durante un determinado período, marcado por la aplicación de los exámenes de ingreso; en los dos últimos años muestra signos de recuperación (Gráfica # 5).



Gráfica # 5. Matrícula de estudiantes en UTM con alguna discapacidad.

En este sentido es importante destacar que desde el año 2012 fue creada la Unidad de Inclusión, Equidad Social y Género (UIESG) de la Universidad Técnica de Manabí, con la finalidad de articular propuestas para la inclusión de las personas con discapacidad, la cual ha desarrollado importantes acciones, tanto desde el punto de vista de la investigación y capacitación a docentes para asumir la labor formativa de este tipo de estudiantes así como, gestiones directas en el aseguramiento de la permanencia y avance formativo entre estos jóvenes.

Formando parte de las acciones generadas a partir de las políticas nacionales tendientes a facilitar el ingreso a las Universidades se creó en la UTM el Centro de Promoción y Apoyo al Ingreso (CPAI), con los objetivos básicos siguientes:

- Brindar orientación vocacional e información de las carreras que oferta la UTM a estudiantes de tercer año de bachillerato de unidades educativas públicas.
- Desarrollar en los bachilleres egresados de las unidades educativas públicas competencias genéricas que les capacite para un mejor desempeño en el ENES.
- Apoyar a los estudiantes de las zonas rurales del Ecuador para que puedan acceder y recibir capacitación académica para rendir el ENES.
- Desarrollar en los estudiantes de nivelación de carrera de la UTM las habilidades, competencias y actitudes básicas que les permitan iniciar con éxito su formación personal y profesional en la escuela de su elección.

Como resultado de las acciones de esta dependencia de la UTM; en el 2016 se logró, preparar a 3366 estudiantes de tercer año de bachillerato o bachilleres de aproximadamente 300 unidades educativas de Manabí, para la realización del ENES en ese año.

De igual manera durante el año 2016 en relación al trabajo en los cursos de nivelación Tabla #1, se obtuvieron los siguientes resultados:

Tabla # 2. Indicadores del trabajo en los Cursos de Nivelación

CATEGORÍAS	RESULTADOS
Admitidos	5.787
Matriculados en el SNNA	5.429
Aprobados	4.444
% de Aprobados	81,8



### *Acciones encaminadas a la elevación de la calidad en la formación de los estudiantes en la UTM en los últimos años*

Las ideas que sustentan lo señalado anteriormente en relación al hecho de que, la significativa expansión y diversificación de la oferta académica en el campo de la educación y la producción de conocimientos, hacen que el desafío de garantizar la calidad de las Instituciones de Educación Superior se convierta en un imperativo de los sistemas de educación, ha encontrado una clara expresión en las acciones concretas desarrolladas por la UTM en los últimos años.

En nuestra región esta situación según diversos autores como Medina (2011) y Mondragón (2006), señalan que las políticas educativas en materia de educación superior siguen las recomendaciones emitidas por organismos internacionales, tales como: la UNESCO, la OCDE, el Banco Mundial y el Banco Interamericano de Desarrollo, entre otros organismos que buscan que la educación se adapte a las exigencias planteadas por la sociedad.

En el Ecuador como resultado de la aplicación de la Ley Orgánica para la Educación Superior LOES (2010), se crea el Consejo de Evaluación, Acreditación y Aseguramiento de la Calidad de la Educación Superior (CEAACES) con el propósito de que sea el encargado de certificar la calidad de las instituciones de educación superior, de una carrera o programa educativo, sobre la base de una evaluación previa, a partir del concepto de evaluación de la calidad como...

*“proceso para determinar las condiciones de la institución, carrera o programa académico, mediante la recopilación sistemática de datos cuantitativos y cualitativos que permitan emitir un juicio o diagnóstico, analizando sus componentes, funciones, procesos, a fin de que sus resultados sirvan para reformar y mejorar el programa de estudios, carrera o institución”.*

A tenor de los procesos de acreditación a los que se ha visto sometida nuestra Institución en los últimos años, la UTM ha logrado rebasar las categorías anteriores situándose desde el 2017 en la categoría “B”; sustentada en una labor sistemática que ha estado signada esencialmente por:

- El fortalecimiento de las políticas de investigación científica y tecnológica articuladas a la formación profesional y vinculada en la comunidad.
- La diversificación de iniciativa de extensión universitaria, prestación de servicios y educación continua para consolidar la valoración e imagen social de nuestra universidad.
- La tecnificación e informatización de la gestión con la aplicación y puesta en marcha de un nuevo modelo de gestión.
- Consolidación del compromiso con el desarrollo provincial en lo humanístico, académico, científico, artístico y cultural, permitiendo al mismo tiempo mejorar los procesos de admisión, permanencia y graduación, tanto en el pregrado como el posgrado.

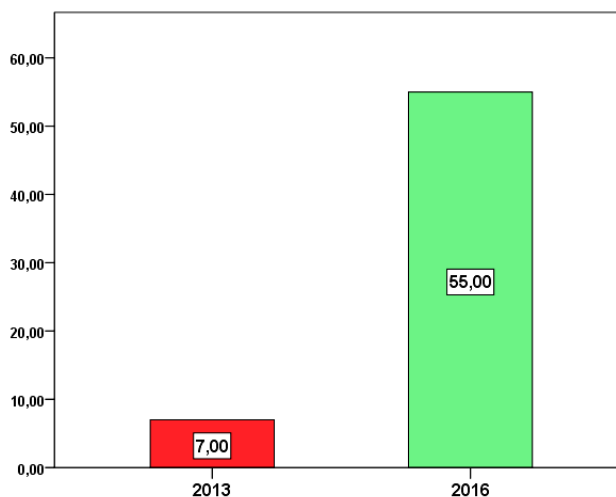


- Fortalecimiento de los procesos de selección, evaluación, formación, acompañamiento y reconocimiento de los profesores, impulsando e incentivando la investigación para llevar a la práctica soluciones a los problemas más sentidos de la comunidad.
- Cumplimiento de los objetivos y proyectos previstos en el Plan de Desarrollo Institucional, a partir de la construcción de obras de infraestructura física, el equipamiento de talleres y laboratorios, patios de comida y obras de mantenimiento en las diferentes unidades académicas de nuestro campus principal y en las extensiones, a pesar de los efectos del terremoto del 16 de abril que sufrimos en nuestra provincia.

Entre los resultados más significativos que pudieran enumerarse como consecuencia de las políticas implementadas en la UTM en los últimos años, en relación con la elevación sistemática de la calidad, se destacan:

- Readecuación del espectro de Carreras que oferta la Universidad, de acuerdo con el Reglamento de Armonización de la Nomenclatura de Títulos Profesionales y Grados Académicos que confieren las Instituciones de Educación Superior del Ecuador y Rediseño de un total de 29 Carreras, acorde con los lineamientos establecidos por el CES y el CEAACES.
- Aprobación y ejecución de 9 Maestrías Profesionales y Especializaciones, con una matrícula superior a los 300 estudiantes.
- Creación de 9 revistas científicas, cuatro de las cuales tienen actualmente indexación regional.

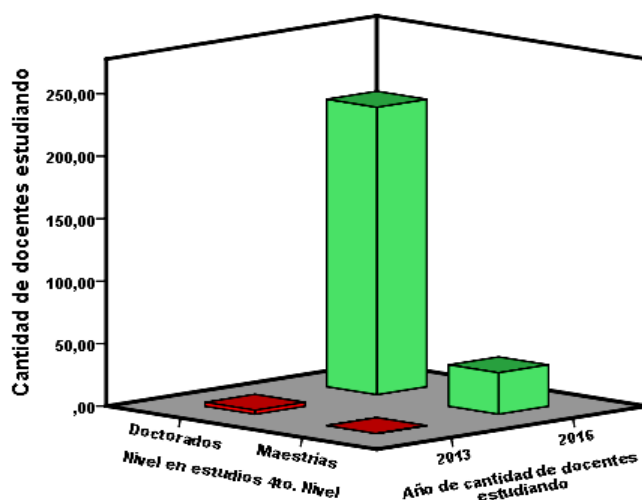
Las estrategias implementadas centraron particular atención en mejorar la composición y calidad del Claustro universitario, elevando su nivel desde el punto de vista científico y al tiempo de su dedicación al trabajo docente e investigativo.



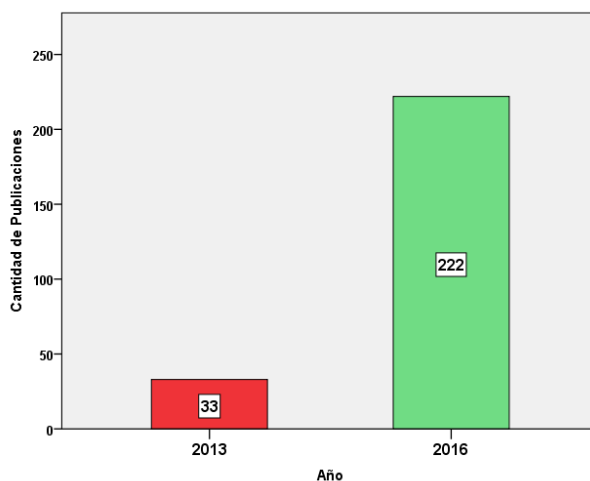
Gráfica # 6. Cantidad de docentes con grado de PhD.

Como ejemplo de tales políticas a continuación se muestran algunos datos de interés. Así tenemos que la composición del claustro de la UTM, como se muestra en la Gráfica # 6; elevó de manera considerable el número de docentes con Grado Científico de PhD.

La aplicación de un conjunto de acciones concretas en relación a la formación de 4to. Nivel en el claustro de la UTM transformó en muy breve plazo la dedicación a la superación de una buena parte de sus docentes; como puede apreciarse en la Gráfica # 7, en que, de cifras mínimas de docentes involucrados en estudios para la elevación de su nivel científico, se han instrumentado programas de formación en Universidades de prestigio internacional en más de 10 países diferentes.



Gráfica # 7. Dedicación a la obtención de grados en el 4to. Nivel de los docentes de la UTM en los últimos años.

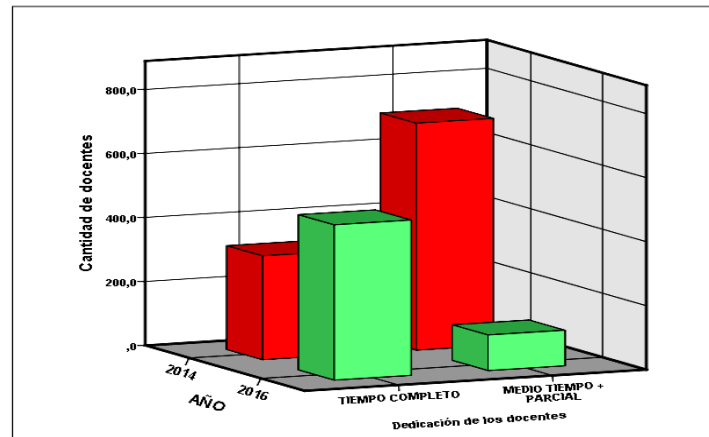


Gráfica # 8. Cantidad de publicaciones científicas.

Estas acciones de conjunto con una audaz e intensiva política de asumir la solución de importantes problemas que limitan el desarrollo de los procesos

productivos y de servicios en el territorio, apoyados en la labor científico investigativa de sus docentes, ha provocado un crecimiento sustancial, aunque aún insuficiente de la presencia de nuestros docentes, como se muestra en la Gráfica # 8; en la publicación de trabajos científicos en revistas de carácter regional e internacional.

Otro indicador de relevancia alcanzado en estos años se refiere a la transformación que ha sufrido el Claustro de la UTM, en función de la dedicación a la labor docente e investigativa, Gráfica # 9.



Gráfica # 9. Composición del claustro de la UTM en relación a su dedicación.

En relación a este elemento se aprecia, al comparar los datos como en el transcurso de tan solo dos años, ha disminuido de manera radical la cantidad de docentes con dedicación parcial o a medio tiempo, elevándose de manera importante la dedicación completa del claustro a la labor docente y de investigación.

#### *Desafíos fundamentales de la UTM en la actualidad*

Acorde a las líneas fundamentales de desarrollo institucional la Universidad Técnica de Manabí enfrenta en sus actuales condiciones; el reto fundamental de alcanzar un nivel de referencia nacional e internacional situándose en la más alta categoría (A) entre las universidades del país entre las IES dedicadas a la Docencia e investigación.

En este contexto los avances logrados en materia de inclusión social y calidad de la formación en estos años deberán consolidarse; al tiempo que alcanzar en sus actividades sustantivas los propósitos de:

#### *Docencia*

- Todas sus Carreras acreditadas por el CEAACES.
- Iniciar un proceso de oferta de carreras mediante “Modalidad en línea”; que contribuya a la ampliación de su impacto en la inclusión de estudiantes con menores posibilidades para lograr el acceso a la ES, por razón de residencia en zonas apartadas de la provincia.

- Una oferta de posgrado amplia y diversa que incluya maestrías de investigación en concordancia con los desafíos institucionales y los requerimientos del desarrollo nacional

#### *Investigación*

- Consolidación de sus Grupos de Investigación y elevación de la producción de conocimientos en revistas de alto impacto internacional.
- Continuar elevando la presencia en su claustro de docentes que ostenten grados de PhD, dedicados a la investigación con resultados significativos y trascendentes en el desarrollo sostenible de Manabí y el país.

#### *Vinculación*

- Desarrollar Planes de Vinculación articulados a la investigación, que aborden la solución de los más importantes problemas de los sectores productivos y del tejido social de la Provincia.
- Promover una fuerte relación UTM/Empresa privada, economía popular y solidaria/Sector público, a través de una amplia prestación de servicios que mejora la productividad y calidad de vida,

#### *Gestión*

- Impulsar a través de la gestión del posgrado y los resultados de la investigación, acciones que permitan con su incremento y significación una sostenida autogeneración de recursos, para el avance sistemático y sostenible de sugestión en la formación y la investigación.

### CONCLUSIONES

Las políticas definidas por la Constitución de la República del Ecuador, y las Leyes promulgadas a partir de sus preceptos, en relación a la inclusión social en la Educación Superior, han tomado cuerpo real en los principales indicadores a considerar.

En la Universidad Técnica de Manabí, a partir e las estrategias nacionales e internas puestas en acción se reflejan resultados positivos en los principales indicadores estudiados que guardan relación en cuanto a la inclusión social se refiere.

Tales estrategias se complementan con los esfuerzos encaminados a elevar la calidad de la formación y la producción de conocimientos en la UTM.

En el contexto generado a partir de los resultados alcanzados en la UTM en los últimos años, importantes retos y desafíos se proyectan en el fecundo quehacer de la Institución apoyados firmemente en la labor consensuada y decidida de los docentes e investigadores que forman parte de su claustro.

Alcanzar niveles de excelencia en la acreditación de Carreras y Programas de estudio; ampliar la oferta de Grado y Posgrado, creando condiciones para ejecutar programas de formación online; aumentar la producción científica de

los grupos de investigación creados, con amplia participación en publicaciones en revistas de alto impacto y significativos resultados enmarcados en la solución de importantes problemas que enfrenta el desarrollo sostenible en todo el entramado social y económico del territorio; constituyen en esencia los principales hitos que deberán ser alcanzados y sostenidos en los próximos años, para el cumplimiento de la Misión de la UTM.

#### REFERENCIAS BIBLIOGRÁFICAS

- Banco Mundial BIRF AIF. (2016). Datos elaborados por los autores. Disponibles en: <https://datos.bancomundial.org/indicador/SE.XPD.TOTL.GB.ZS>
- CEPAL, N. (2016). *Panorama Social de América Latina 2015*. CEPAL. (Pág. 111) Disponible en: [http://repositorio.cepal.org/bitstream/handle/11362/41598/4/S1700567\\_es.pdf](http://repositorio.cepal.org/bitstream/handle/11362/41598/4/S1700567_es.pdf)
- CEPAL, N. (2017). Brechas, ejes y desafíos en el vínculo entre lo social y lo productivo. Segunda Reunión de la Conferencia Regional sobre Desarrollo Social de América Latina y el Caribe. Consultado: 21/11/2017. Disponible en: <http://repositorio.cepal.org/handle/11362/42209>
- Gaceta Oficial (2008). Constitución de la República del Ecuador (2008) Registro Oficial 449 de 20-oct-2008. Págs. 27-28 Disponible en: [http://www.oas.org/juridico/pdfs/mesicic4\\_ecu\\_const.pdf](http://www.oas.org/juridico/pdfs/mesicic4_ecu_const.pdf)
- LOES (2010). Ley Orgánica de Educación Superior. Presidencia de la República. Registro oficial Año II -- Quito, martes 12 de octubre del 2010 -- N° 298
- Medina, S. R. (2011). Los organismos internacionales y la evaluación como política educativa en México: elementos para un balance. *SR Medina, Políticas y educación. La construcción de un destino*, 17-38.
- Mondragón, A. R. H. (2006). La acreditación y certificación en las instituciones de educación superior. Hacia la conformación de circuitos académicos de calidad: ¿Exclusión o Integración? *Revista del Centro de Investigación de la Universidad la Salle*, 7(26), 51-61.
- Ponce, J., & Carrasco, F. (2017). Acceso y equidad a la educación superior y posgrado en el Ecuador, un enfoque descriptivo. *Mundos Plurales-Revista Latinoamericana de Políticas y Acción Pública*, 3(2), 9-22. Disponible en: <http://revistas.flacsoandes.edu.ec/mundosplurales/issue/view/149>
- UTM (2013). Plan de Desarrollo Estratégico Institucional 2013 – 2017. PEDI. Dirección de Planificación Institucional. (Pág. 37).

