

Educar de otra manera

La calidad de la educación religiosa

Enrique Gervilla Castillo

1. Unos datos para la reflexión

El período de gestación de la LOGSE ha ocasionado múltiples pronunciamientos y enfrentamientos sobre la educación en general, y sobre la educación religiosa en particular. Es lógico que sea así. Lo ilógico y anormal hubiese sido el silencio ante una ley que, por tratar de la educación, se ocupa del modelo e ideal de hombre y de sociedad y, en consecuencia, del presente y del futuro, de la libertad, de la ideología... y, en buena parte, hasta de la economía y del trabajo de no pocos ciudadanos. De ninguno de estos aspectos se desentiende la Enseñanza Religiosa escolar que, por ser educación y por ser religión, busca la felicidad del hombre. De aquí que haya sido fuertemente cuestionada. Ello en nada mengua la importancia de esta enseñanza; al contrario, atacar o defender algo es, en el fondo valorar, positiva o negativamente, una realidad. Lo más grave es el pasotismo, la indiferencia, que, desde el punto de vista axiológico, supone una ausencia de valor/antivalor, un no afectar, y, por lo mismo, una ausencia de relación o comunicación sobre la que se fundamenta toda educación.

No es, sin embargo, nuestra intención en estas páginas justificar la presencia de la Enseñanza Religiosa en el currículo escolar, que, bajo el punto de vista estrictamente pedagógico, es incuestionable para el creyente, salvo dejar de ser educación integral. El problema se plantea en el «cómo» de tal presencia en el currículo y en la eficacia o calidad de la misma. En esta eficacia se centra el contenido de nuestro estudio.

Con frecuencia oímos comentar el bajo nivel de cultura religiosa de nuestra sociedad, visible en entrevistas, conversaciones, o ante ciertas preguntas básicas en concursos de radio y TV. Parece existir un fuerte desnivel entre la cultura

básica general y la cultura básica religiosa, incluso en aquellas personas que han logrado llegar a la universidad y que ocupan hoy puestos de importancia en nuestra sociedad. Esta cierta extrañeza o «parecer» ha sido la hipótesis y el motivo de este trabajo.

Ya en otra ocasión tuve la oportunidad de ofrecer, desde otra visión, ciertos datos sobre la Enseñanza Religiosa escolar que confirman los presentes¹. Entonces nos proponíamos clarificar el valor que los escolares de 8º de E.G.B. otorgaban a las distintas materias escolares (44 colegios de Granada. 1.284 alumnos). La Religión aparecía con una puntuación entre 3 y 4 en un intervalo de -10 a +10. En la jerarquía de materias escolares todas las asignaturas fundamentales eran más apreciadas que la Religión, a excepción de la Educación Artística, la Pretecnología y la Ética. Igual o semejante orden jerárquico reflejaban otros aspectos de la misma: profesores, libros, utilidad, método e importancia de las calificaciones.

Entonces, al igual que ahora, sólo pretendíamos ofrecer unos datos para la reflexión y la crítica, lejos de cualquier condena o descalificación. Estamos convencidos que el primer paso para el cambio perfectivo, que toda educación comporta, es el conocimiento de la realidad humana, que por ser siempre imperfecta y deficiente, hace posible la educación (superación). Ni en la ignorancia, ni en la perfección total puede darse la educación. Ni los animales, ni los dioses –como ya dijo Platón– desean la sabiduría. Los unos, porque no son conscientes de su ignorancia; los otros, porque todo lo saben. Sólo el hombre, mitad animal y mitad dios, sabe que no sabe, reconoce sus deficiencias, y puede aspirar a la sabiduría², a la perfección. Constatar, pues, la realidad defectuosa es el primer paso –e imprescindible– para la educación.

2. Objetivo

Nuestro objetivo ha sido doble. Por una parte, constatar el nivel cultural de los jóvenes, tras concluir su período de formación religiosa oficial; por otra, determinar las actitudes religiosas hacia Dios, los sacramentos más frecuentes, y sus ministros o formadores (Ver anexo II)

Es importante señalar que, en la actualidad, el educando que curse la Enseñanza Religiosa desde Preescolar a 3º de B.U.P. ha dedicado, sólo

¹ E. GERVILLA, «Valores y currículo escolar. Reflexiones en torno a unos datos»: Educadores, nº 149 (1989) 85-97.

² PLATÓN, *El Banquete*, 202.

contabilizando el tiempo de clase, un total de 720 horas³. Si a ello sumamos el tiempo de estudio y el dedicado a la catequesis –que muchos de ellos frecuentan, sobre todo en las primeras edades– es lógico esperar de la mayoría de los alumnos una cultura básica religiosa, así como una actitud favorable hacia la religión. Son muchas las personas, edificios, medios materiales... que, en centros públicos y privados, se dedican, parcial o totalmente, a esta labor.

3. La población⁴

La población, objeto de nuestro estudio, se centra en la totalidad de los alumnos granadinos que inician Magisterio en la Escuela Universitaria del Profesorado de E.G.B. y en el Ave María⁵. En total 586 sujetos: 202 hombres y 384 mujeres. Es una población, a nuestro entender, amplia y de bastante incidencia en el futuro de la educación. No sería correcto, sin embargo, extrapolar los resultados, en su totalidad, a otros estamentos juveniles, por cuanto la opción por el magisterio conlleva ya unas peculiares connotaciones. El total de la población, atendiendo a la procedencia de su formación religiosa, la hemos dividido en *cuatro categorías*:

A) Sujetos que han realizado toda su formación en colegios de la Iglesia (13.3%)⁶.

B) Sujetos que han realizado su formación parte en colegios de la Iglesia y parte en colegios estatales (24%)⁷.

C) Sujetos que han realizado la totalidad de su formación en colegios estatales, cursando todos los años la asignatura de Religión (48.4%)⁸.

³ El cálculo lo hemos realizado contabilizando 8 meses por curso. Según la legislación actual, en Preescolar y Ciclo Inicial se asigna a la Enseñanza Religiosa 1.30 horas semanales. En el Ciclo Medio, Superior y en el B.U.P., 2 horas.

⁴ Agradezco muy sinceramente la colaboración en la recogida de datos a los siguientes alumnos: Emilio A. Morales Sánchez, Jesús M. Felipe Vega y Francisco Martínez Melero (Preescolar). Fernando J. Soriano Arias (CC. Físico-Naturales). Manuel A. Velázquez Rodríguez (CC.Humanas/Fil.Francesa). Francisco Campos Martínez, Alberto L. Pelegrina Morales, Teresa M. Vélez Toro, Francisco Sáez Rozas, Alonso M^a Sánchez Matamoros y Antonio Llamas Fortes (Educación Física). Tomas A. Rubio Carrillo (Filología Inglesa). Carlos Palacios Barrio y José Carvajal Lachica (Ave María).

⁵ La población del Ave María suma un total de 69 sujetos: 15 hombres y 54 mujeres.

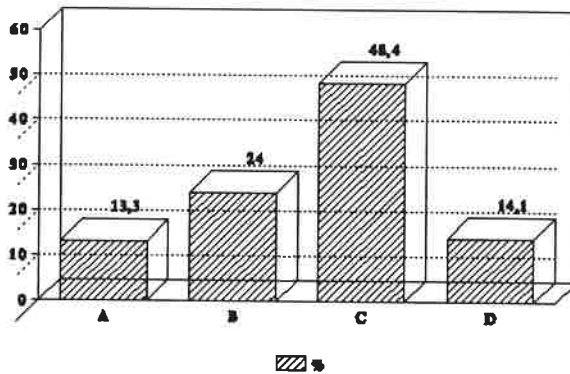
⁶ Un total de 78: 20 hombres y 58 mujeres.

⁷ En total 141: 41 hombres y 100 mujeres.

⁸ En total 284 alumnos: 104 hombres y 180 mujeres.

D) Sujetos que han realizado la totalidad de su formación en colegios estatales, cursando unos años Ética y otros Religión (14.1%)⁹.

Gráficamente, la totalidad de la población queda representada en el siguiente diagrama:



Gráfica. 1

4. Contenido cultural

Para conocer el nivel cultural, nos hemos servido de 20 ítems, todos ellos seleccionados de los contenidos de E.G.B., a excepción del nº 10: La Visita «ad Límina». Nos decidimos a incluir este ítem en el cuestionario por coincidir su aplicación con la Visita ad Límina que realizaron las distintas provincias eclesíásticas españolas a Roma, y de la que se hacían eco frecuentemente los medios de comunicación social: prensa, radio y TV. Parecía adecuado, dada la reiteración de la noticia, preguntar a los jóvenes sobre la misma, pues sus respuestas podían orientarnos hacia su interés por los temas religiosos de actualidad.

En las 20 preguntas, como a continuación puede apreciarse, se insertan contenidos bíblicos, litúrgicos, dogmáticos, de sacramentos, de Historia de la Iglesia... Sin duda, otras cuestiones, igualmente básicas, podrían haberse presentado, lo que no dudamos es que las presentadas pertenecen a la cultura básica de nuestro tiempo y a los contenidos estudiados.

He aquí cada ítem con el porcentaje total de aciertos:

⁹ Total 83: 37 hombres y 46 mujeres.

1.-¿Qué significa la palabra católico?	1.3
2.-En qué fiesta de los judíos murió Jesús?	37.8
3.-¿Cuál es el primero y último libro de la Biblia?	36.0
4.-¿Qué significa la palabra Evangelio?	40.4
5.-¿Quién escribió los Hechos de los Apóstoles?	2.0
6.-¿Qué significa el color litúrgico morado?	20.6
7.-¿Qué papa convocó el Concilio Vaticano II?	11.2
8.-¿Qué sacramentos son de la iniciación cristiana?	25.2
9.-¿Cuántos libros tiene la Biblia?	6.8
10.-¿Qué es la «Visita ad Limina»?	1.7
11.-¿Qué virtud teologal hace referencia a la vida eterna	73.7
12.-¿Qué significa que María es Inmaculada?	44.3
13.-¿Cuál es el Evangelio más mariano?	3.0
14.-¿Qué es Caritas?	68.0
15.-¿En qué monte realizó Dios la Alianza con su pueblo?	42.4
16.-¿Quién escribió el Apocalipsis?	12.2
17.-¿Qué Papa sucedió a Pío XII?	16.7
18.-¿En qué lugar crucificaron a Jesús?	45.0
19.-Los obispos son sucesores de	24.4
20.-¿Qué significa la palabra Eucaristía?	3.0

Es significativo que sólo un ítem haya superado el 50% (Qué es Caritas) y sólo 7 hayan logrado superar el 25%. Obsérvese el bajo porcentaje de aciertos en la mayoría de los ítems.

Analizando estas mismas respuestas desde otra visión, a nivel individual, es decir, aplicando las puntuaciones académicas de suspenso, aprobado, notable y sobresaliente, obtenemos los siguientes resultados:

Suspensos	92.2 %
Aprobados	6.2 %
Notables	1.3 %
Sobresaliente	0.3 %

Dada la variada procedencia de estos alumnos, es interesante analizar, por separado, los alumnos que todos los cursos los han realizado en un colegio religioso, de aquellos otros que sólo lo han hecho parcialmente, los que han cursado todos los años la asignatura Religión y aquellos otros que unos años han estudiado Religión y otros Ética. De acuerdo con esta categorías, ya anteriormente expuestas, obtenemos los siguientes resultados:

- A) Sujetos que han realizado toda su formación en colegios de la Iglesia¹⁰:
- | | |
|----------------|--------|
| Aprobados | 12.7 % |
| Notables | 0 % |
| Sobresalientes | 0 % |
- B) Sujetos que han realizado su formación, parte en colegios de la Iglesia, parte en colegios estatales¹¹:
- | | |
|----------------|-------|
| Aprobados | 5.6 % |
| Notables | 4.2 % |
| Sobresalientes | 0 % |
- C) Sujetos que han realizado la totalidad de su formación en colegios estatales, cursando todos los años la asignatura de Religión¹²:
- | | |
|----------------|-------|
| Aprobados | 4.1 % |
| Notables | 0 % |
| Sobresalientes | 0.3 % |
- D) Sujetos que han realizado la totalidad de su formación en colegios estatales, cursando unos años Ética y otros años Religión¹³:
- | | |
|----------------|-------|
| Aprobados | 2.4 % |
| Notables | 1.2 % |
| Sobresalientes | 0 % |

Es llamativo y preocupante el bajo nivel cultural de todos los grupos analizados, si bien éste aumenta a medida que nos alejamos del colegio religioso y de la Religión cursada todos los años, como muestra el siguiente cuadro:

	Éxitos %	Fracasos %
A	12.7	87.3
B	9.8	90.2
C	4.4	95.6
D	3.6	96.4

Gráfica. 2

¹⁰ De modo más analítico, éstos son los resultados: Notas: 0= 5.1%; 1= 6.4; 2= 25.6; 3= 28.2; 4= 21.7; 5= 10.2; 6= 2.5; 7=0; 8=0; 9=0; 10=0.

¹¹ Notas: 0=4.9%; 1=17; 2=24.1; 3=25.5; 4=18.4; 5=3.5; 6=2.1; 7= 2.8; 8=1.4; 9=0; 10=0.

¹² Notas: 0=9.5; 1=25.3; 2=35.5; 3=17.6; 4=7.3; 5=3.8; 6=0; 7=0; 8=0; 9=0.3; 10=0.

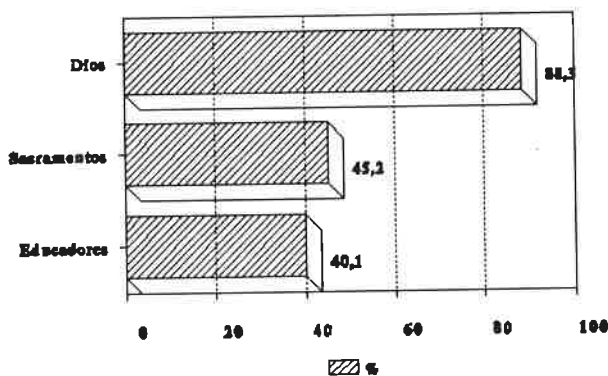
¹³ Notas: 0=16.8 % 1=34.9; 2=24; 3=14.4; 4=6; 5=2.4; 6=0; 7=0; 8=1.2; 9=0; 10=0.

5. Las actitudes

Las actitudes poseen una importancia decisiva en la educación. Hacia su consecución se orientan todas las actividades del proceso educativo. Estas carecerían de sentido si no estuviesen orientadas a alcanzar actitudes o consistencias positivas hacia valores positivos. Aún más en la educación religiosa, que, sin negarle su finalidad cultural, debe pretender formar buenos cristianos. Por eso, nos pareció altamente interesante, además de constatar el nivel cultural-religioso de los jóvenes, acercarnos al conocimiento de sus actitudes. Estas, positiva o negativamente, condicionarán la conducta favorable o desfavorable en el aspecto religioso. Entre otros valores, seleccionamos a **Dios** por ser el fundamento de toda religión, sin entrar en analizar la imagen del mismo. De los **sacramentos**, seleccionamos los de uso más frecuente entre los jóvenes: Eucaristía y Penitencia. Más ampliamente hemos preguntado sobre los **ministros** de los sacramentos y sobre sus **formadores**, así como sobre la **jerarquía eclesiástica**. Unos por su trato continuado -relación educativa-; los otros, por ser punto de referencia en los textos escolares y, frecuentemente, en los medios de comunicación social.

Los resultados, atendiendo a las puntuaciones obtenidas, cabe valorarlos más positivamente que los anteriores, sin embargo, a excepción de Dios, ninguna actitud logra superar el 50% de adhesión. Lo que, traducido a términos académicos, significaría un suspenso generalizado.

He aquí los resultados globales de Dios, sacramentos (Penitencia y Eucaristía) y ministros/educadores. Actitud muy positiva y positiva (%): DIOS = 88.3 / SACRAMENTOS = 45.2 / MINISTROS Y EDUCADORES = 40.1



Gráfica. 3

Indicamos, a continuación, cada una de las actitudes analizadas.

DIOS ocupa el porcentaje más alto de actitudes favorables entre los jóvenes. Globalmente alcanza el 88.3%. Superior a las cifras que se dan a nivel nacional de creencia en Dios: 71% en jóvenes comprendidos entre los 18 y los 24 años de edad. Este porcentaje alcanza en los estudiantes el 77% y en Andalucía el 84%. Es importante resaltar que «las creencias religiosas son asumidas más fácilmente en el ámbito estudiantil que en el del trabajo»¹⁴. El siguiente gráfico expresa los resultados totales sobre Dios (%):

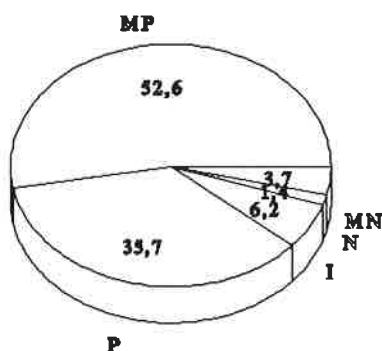
M.P.= 52.6

P. = 35.7

I. = 6.2

N. = 1.4

M.N. 3.7



Gráfica. 4

Actitud (%), atendiendo al origen de la formación religiosa de los jóvenes.

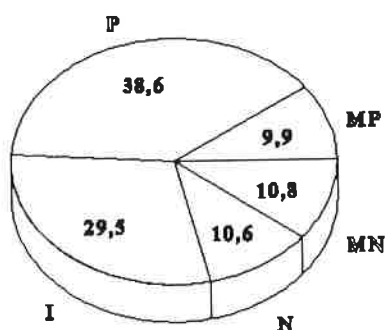
	Muy Positiva	Positiva	Indiferente	Negativa	Muy negativa
A) Toda su formación en colegios de la Iglesia	62.8	33.3	1.2	0	2.5
B) Formación en Colegios Estatales/Iglesia	56	35.4	4.2	2.1	2.1
C) Estudio de Religión, todos los cursos en Colegios Estatales	52.1	34.5	7.7	2.4	3.1
D) Estudios de Religión y Ética en Colegios Estatales	39.7	39.7	12	1.2	7.2

¹⁴ P. GONZÁLEZ BLASCO Y OTROS, *Jóvenes españoles 89*. Fundación Santa María, S.M., Madrid 1989, pp. 272, 274, 275, 306.

Obsérvese el porcentaje de descenso progresivo –aunque no excesivamente acentuado– de actitud positiva de A a D y, en consecuencia, el aumento de la actitud negativa e indiferente.

LA MISA/EUCARISTIA. A nivel nacional asisten regularmente todos los domingos a misa el 18% de jóvenes (18–24 años) y el 19% en primer ciclo de Enseñanza superior. No conviene olvidar que entre los jóvenes no existe hoy una coincidencia total entre las creencias y las prácticas religiosas, ya que su religiosidad «light» no exige, necesariamente, la coherencia entre fe y vida. Globalmente, los jóvenes muestran una actitud muy favorable y favorable el 48.5%, como muestra el gráfico siguiente:

M.P. = 9.9
 P. = 38.6
 I. = 29.5
 N. = 10.6
 M.N. = 10.8



Gráfica. 5

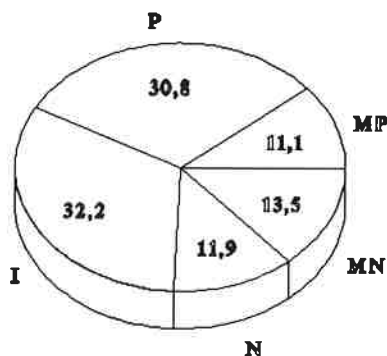
Actitud (%), atendiendo a las categorías ya determinadas.

	Muy Positiva	Positiva	Indiferente	Negativa	Muy negativa
A) Toda su formación en colegios de la Iglesia	11.5	46.1	29.4	7.6	5.1
B) Formación en Colegios Estatales/Iglesia	9.2	45.3	27.6	5.6	12
C) Estudio de Religión, todos los cursos en Colegios Estatales	10.5	41.5	30.9	10.2	5.9
D) Estudios de Religión y Etica en Colegios Estatales	8.4	21.6	30.1	19.2	20.4

Obsérvese de A a D la evolución de las actitudes positivas y negativas en el sentido anteriormente indicado. Esta misma tendencia se repetirá en las siguientes categorías.

LA CONFESIÓN/PENITENCIA goza de una actitud menos favorable que la Eucaristía: 41.9% actitud positiva. Estos son los resultados globales (%):

M.P. = 11.1
 P. = 30.8
 I. = 32.2
 N. = 11.9
 M.N. = 13.5



Gráfica. 6

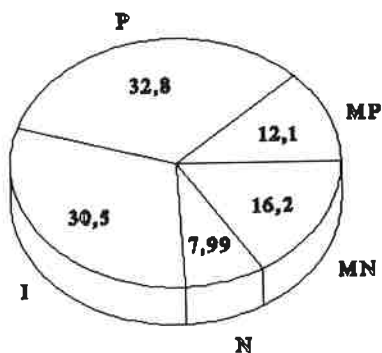
Atendiendo a las categorías anteriormente establecidas. Actitud (%):

	Muy Positiva	Positiva	Indiferente	Negativa	Muy negativa
A) Toda su formación en colegios de la Iglesia	11.5	32	35.8	12.8	7.6
B) Formación en Colegios Estatales/Iglesia	9.9	39.7	24.8	9.2	16.3
C) Estudio de Religión, todos los cursos en Colegios Estatales	14.7	31.3	33.4	9.1	11.2
D) Estudios de Religión y Ética en Colegios Estatales	8.4	20.4	34.9	16.8	19.2

Obsérvese la misma tendencia ya expresada, si bien, aquí hay que resaltar una menor valoración positiva de la confesión en aquellos alumnos que toda su formación la han realizado en colegios de la Iglesia.

EL PAPA ocupa un lugar importante entre los católicos lo mismo en un aspecto cultural que en un sentido cristiano. La valoración global positiva alcanza el 44.9% como expresa el siguiente gráfico:

M.P.= 12.1
 P. = 32.8
 I. = 30.5
 N. = 7.9
 M.N. = 16.2



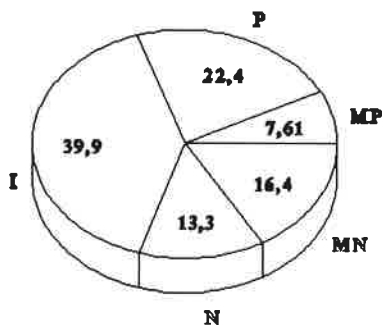
Gráfica. 7

Atendiendo a las categorías anteriores, estos son los resultados. Actitud (%):

	Muy Positiva	Positiva	Indiferente	Negativa	Muy negativa
A) Toda su formación en colegios de la Iglesia	23	41	21.7	2.5	11.5
B) Formación en Colegios Estatales/Iglesia	8.5	39	30.4	6.3	15.6
C) Estudio de Religión, todos los cursos en Colegios Estatales	11.2	30.9	37.6	10.9	9.1
D) Estudios de Religión y Ética en Colegios Estatales	6	20.4	32.5	12	28.9

LOS OBISPOS obtienen una puntuación positiva bastante inferior al Papa: el 30%. Inferior incluso a la de los sacerdotes y religiosos. Globalmente, éstos son los resultados obtenidos (%):

M.P. = 7.6
 P. = 22.4
 I. = 39.9
 N. = 13.3
 M.N. = 16.4



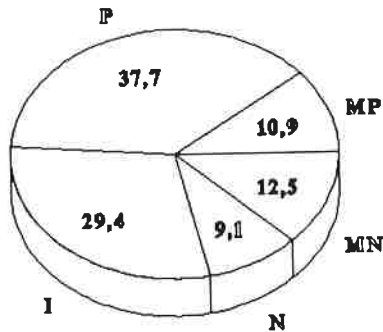
Gráfica. 8

Según las categorías de procedencia de los alumnos. Actitud (%):

	Muy Positiva	Positiva	Indiferente	Negativa	Muy negativa
A) Toda su formación en colegios de la Iglesia	11.5	32	35.8	10.2	10.2
B) Formación en Colegios Estatales/Iglesia	10.6	21.9	44.6	7	15.6
C) Estudio de Religión, todos los cursos en Colegios Estatales	4.9	23.9	46.8	14.4	9.8
D) Estudios de Religión y Ética en Colegios Estatales	3.6	12	32.5	21.6	30.1

LOS SACERDOTES son, frente al papa y a los obispos, las personas con quienes los jóvenes mantienen una mayor relación, sacramental y/o educativa. Las puntuaciones obtenidas son las más altas entre las analizadas en este grupo. El 48.6% de actitud positiva o muy positiva.

M.P. = 10.9
 P. = 37.7
 I. = 29.4
 N. = 9.1
 M.N. = 12.5



Gráfica. 9

De modo más analítico obtenemos las siguientes cifras. Actitud (%):

	Muy Positiva	Positi-va	Indife-rente	Nega-tiva	Muy negativa
A) Toda su formación en colegios de la Iglesia	15.3	47.4	23	6.4	7.6
B) Formación en Colegios Estatales/Iglesia	12.7	41.1	26.9	6.3	12.7
C) Estudio de Religión, todos los cursos en Colegios Estatales	10.9	35.5	34.8	10.5	8
D) Estudios de Religión y Ética en Colegios Estatales	4.8	26.8	32.9	13.4	21.9

LAS RELIGIOSAS/MONJAS se relacionan sobre todo con las jóvenes – afortunadamente cada vez más también con los jóvenes– como orientadoras y/o profesoras de distintas materias. La puntuación, quizás, exprese, en buena parte, la relación educativa. Globalmente alcanzan el 41.5% de actitud positiva y muy positiva entre los jóvenes sin diferenciar sexo.

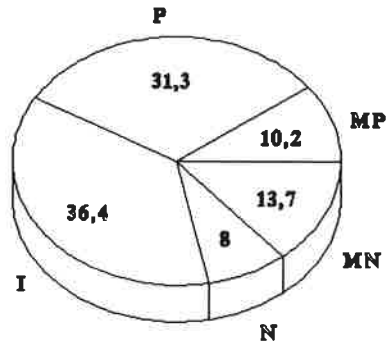
M.P. = 10.2

P. = 31.3

I. = 36.4

N. = 8

M.N. = 13.7



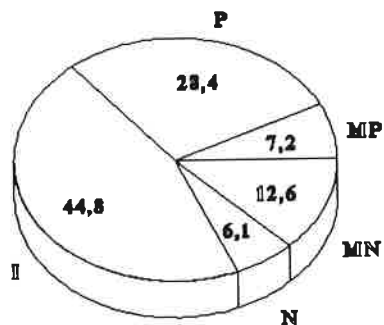
Gráfica. 10

Según las categorías establecidas. Actitud (%):

	Muy Positiva	Positiva	Indiferente	Negativa	Muy negativa
A) Toda su formación en colegios de la Iglesia	15.3	35.8	32	6.4	10.2
B) Formación en Colegios Estatales/Iglesia	9.9	36.1	30.4	7.8	15.6
C) Estudio de Religión, todos los cursos en Colegios Estatales	8.4	30.6	43.6	8.4	8.8
D) Estudios de Religión y Ética en Colegios Estatales	7.2	22.8	39.7	9.6	20.4

LOS RELIGIOSOS/FRAILES se relacionan con los jóvenes, quizás más como educadores y profesores que como ministros de los sacramentos. Posiblemente por ello han obtenido la puntuación más baja del conjunto. Sólo el 35.6% dice tener una actitud positiva o muy positiva hacia ellos. Estos son los datos globales:

M.P. = 7.2
 P. = 28.4
 I. = 44.8
 N. = 6.1
 M.N. = 12.6



Gráfica. 11

De acuerdo con las categorías anteriores. Actitud (%):

	Muy Positiva	Positiva	Indiferente	Negativa	Muy negativa
A) Toda su formación en colegios de la Iglesia	7.6	34.6	48.7	2.5	6.4
B) Formación en Colegios Estatales/Iglesia	8.5	34.7	39.7	4.2	12.7
C) Estudio de Religión, todos los cursos en Colegios Estatales	8	25.3	48.9	9.5	8
D) Estudios de Religión y Ética en Colegios Estatales	4.8	19.2	42.1	8.4	25.3

6. Algunas reflexiones sobre la calidad de la educación religiosa

Los datos precedentes –a través de unos sencillos porcentajes, sin otros complicados procedimientos estadísticos– han pretendido el acercamiento a un sector de la realidad juvenil (Magisterio) desde una visión concreta: conocimientos y actitudes religiosas. Su interpretación, por tanto, ha de realizarse desde los criterios que pretenden cuantificar una realidad tan hipercompleja como es la educación. Y nuestras reflexiones, lejos de todo dogmatismo, sólo pretenden fomentar la crítica que haga posible el cambio y la mejora de la Enseñanza religiosa.

Una primera afirmación, ante los datos obtenidos, parece incuestionable: *La educación religiosa carece de calidad, no es eficaz, los medios empleados no logran alcanzar los objetivos propuestos.*

Es éste un grave problema, desde la visión educativa, que demanda un cambio urgente de los distintos agentes y elementos que intervienen en el proceso. Cómo y de qué manera habrá que encontrarla en cada momento y situación, lo que no cabe es seguir haciendo lo de siempre. El problema es grave y no permite una espera prolongada. ¿Qué pensaríamos de una empresa dedicada a... cuyos productos finales no alcanzaran el 50% de calidad?

La calidad de la educación es un tema de actualidad, y no por lo que el mismo comporte de moda, sino por la necesidad vital de la permanencia misma de la educación. El IX Congreso Nacional de Pedagogía decidió que éste fuese el tema central del congreso¹⁵. El Proyecto para la reforma de la enseñanza¹⁶, así como la LOGSE se ocupan también del tema. Esta dedica a la calidad de la enseñanza todo el título cuarto de la ley¹⁷. Es importante, para nuestra reflexión, recordar lo que esta ley prescribe, así como los criterios y elementos que, según los especialistas, son determinantes para obtener una enseñanza de calidad.

La LOGSE, en su art. 55, sostiene que favorece la calidad:

- a) La cualificación y formación del profesorado.
- b) La programación docente.
- c) Los recursos educativos y la función directiva.
- d) La innovación y la investigación educativa.
- e) La orientación educativa y profesional.

¹⁵ IX Congreso Nacional de Pedagogía, *La calidad de los centros educativos*, Vol. I y II. Sociedad Española de Pedagogía, Madrid 1989. La revista BORDON, vol. 40, nº 2 (1989) está dedicada al tema de la calidad de la educación.

¹⁶ MEC, *Proyecto para la reforma de la enseñanza. Propuesta para debate*. Centro de Publicaciones de MEC, Madrid 1987, p. 59.

¹⁷ Arts. 55–62.

- f) La inspección educativa.
- g) La evaluación del sistema educativo.

Por su parte, García Hoz define como rasgos capitales de calidad: 1) La integridad: una educación es de calidad cuando abarca todas las dimensiones de la persona. 2) La eficacia: si alcanza los objetivos propuestos, empleando del modo más eficiente los recursos personales, materiales y funcionales. 3) La coherencia entre fines, objetivos, actividades, evaluación y los distintos factores educativos¹⁸.

Finalmente, el profesor R. Marín, en el citado congreso, enumeraba los sentidos con los que usualmente se define la calidad de la educación y que, frecuentemente, se reducen al sistema educativo formal:

- Una educación, un sistema educativo y una enseñanza se designan como buenas, o de calidad, cuando los fracasos escolares son mínimos.
- En otras ocasiones se habla de calidad cuando se han alcanzado los objetivos establecidos.
- Otro criterio para establecer la calidad de la educación es analizar su impacto en la vida individual y social¹⁹.

En realidad todos los factores que intervienen en la educación: personales, materiales y funcionales/organizativos, si bien con distinto peso específico, son responsables de la calidad. Importa mucho utilizarlos de modo eficiente, es decir, de modo que se obtengan los máximos logros con las mínimas inversiones²⁰.

En síntesis podemos afirmar que la calidad de la educación, y en nuestro caso de la educación religiosa, queda condicionada, o determinada, según los casos, por los siguientes factores:

- 1.- *Preparación y motivación del profesorado*: conocimientos actualizados y formación pedagógica adecuada: qué y cómo enseñar aquí y ahora.
- 2.- *Contenidos y metodología acordes* con la capacidad psicológica del sujeto, de modo que se fomente el interés y no el aburrimiento.
- 3.- *Economía*: Dotación de medios materiales, destinados a infraestructura, investigación, orientación, nómina digna del profesorado, material audiovisual, biblioteca, actividades extraescolares...

¹⁸ V. GARCÍA HOZ Y OTROS, *La calidad de la educación. Exigencias científicas y condicionamientos individuales y sociales*, CSIC, Madrid 1981.

¹⁹ R. MARÍN, «La reforma educativa y la calidad de la educación» en: *La calidad de los centros educativos*, Sociedad Española de Pedagogía, Vol. II, Madrid 1989, pp. 93-95.

²⁰ **Eficiencia**: Capacidad de producir el máximo de resultados con el mínimo esfuerzo. Relación medios-resultados. **Eficacia**: Relación entre objetivos y acciones pertinentes: objetivos, medios y resultados. Lo evaluado coincide con lo programado.

4.- *Ambiente o clima positivo* escolar, familiar y social, que fomente el interés por la materia y el prestigio del profesorado.

5.- *Evaluación permanente*: un constante «feedback» que permita detectar las deficiencias y subsanarlas cuanto antes.

Ante tales factores o criterios de calidad, júzguese si es posible una Enseñanza/educación religiosa de calidad con un profesorado –como actualmente es el de Religión– mal pagado, en un amplio sector/ laboralmente inestable/ con escasa o nula formación pedagógica/ en un ambiente escolar y social indiferente a lo religioso, cuando no hostil/ ante una enseñanza sin prestigio social/ con mínima dotación económica/ sin apenas posibilidades de investigación/ con mínimo o nulo apoyo del sistema escolar y hasta eclesial/ carentes de un servicio de orientación lo mismo al profesor que al alumno...

Así la situación en muchos colegios, sobre todo públicos, de donde proceden la mayoría de los alumnos, lo lógico y normal –salvo error en nuestra apreciación– son los resultados obtenidos, quizás más de lo esperado en el ámbito de las actitudes: un 7.6% que logran positivamente un nivel cultural, un 88.3% que muestran una actitud muy favorable o favorable hacia Dios, un 45.2% hacia los sacramentos, un 40.1% hacia ministros/educadores y un 30% hacia los obispos. Esperar lo contrario hubiese sido «milagroso».

No conviene olvidar, al interpretar estos resultados, la colaboración, positiva o negativa, que en los mismos ha tenido la catequesis. La parroquia, para muchos jóvenes, posiblemente, haya sido un elemento determinante, o al menos condicionante, de su situación religiosa actual.

Otras reflexiones e interrogantes surgen ante estos datos: Si estos son los conocimientos/actitudes de la clase «intelectualmente privilegiada», que ha llegado a la Universidad, ¿cómo serán los de aquéllos que se quedaron en la E.G.B.? Ante el bajo nivel cultural, ¿no estaremos ante una juventud de una religiosidad emocional, sin fundamento intelectual, cambiante tanto cuanto la afectividad del ser humano? ¿Perderá mucho la Iglesia –comunidad de creyentes– ante la nueva situación de la Enseñanza religiosa escolar (LOGSE)?

7. Conclusiones

1.–Los datos estadísticos aportados hay que interpretarlos con las limitaciones inherentes a la presente investigación: En el ámbito geográfico de *Granada*, ante unas pruebas concretas y con los condicionamientos y aspectos peculiares de la población (Magisterio).

2.– En el aspecto de *los conocimientos*, la cultura de los jóvenes cabe calificarla de muy deficiente. Es preocupante que el tiempo, los recursos

materiales y humanos dedicados al efecto, den como resultado positivos sólo el 7.6%.

3.- Con relación a *las actitudes* hay que distinguir entre:

- *Dios*, cuya valoración es altamente positiva entre los jóvenes, alcanzando el 88.3% de actitud positiva o muy positiva.

- *Los sacramentos* (Eucaristía y Penitencia), que se acercan al 50% de adhesión. 48.5 y 41.9 respectivamente²¹.

- *Jerarquía eclesiástica* (Ministros/educadores), que, a excepción de los sacerdotes, no alcanza del 45%, bajando hasta el 30% en el caso de los obispos. Ello supone un cierto fracaso educativo, pues ni la jerarquía es fuertemente valorada, ni los educadores suficientemente apreciados.

4.- *Los colegios* de la Iglesia se diferencian positivamente de los estatales, e igualmente los alumnos que siempre han estudiado Religión de los que han compatibilizado con la Ética, si bien, en todos los casos, son porcentajes mínimos.

5.- Se aprecia una superioridad numérica de las mujeres (N=384) sobre los hombres (N=202) en la población que inicia Magisterio, así como una mayor tendencia femenina a la educación en los colegios de la Iglesia.

6.- No sería correcto culpabilizar de esta situación al *profesorado de Religión*. Ellos son sólo un elemento más de todo el sistema. A veces más víctimas que agentes.

7.- El bajo *nivel cultural religioso* puede ocasionar una religión excesivamente emocional, sin base intelectual sólida, tan cambiante como las circunstancias y los sentimientos.

8.- Es preocupante el alto porcentaje de indiferentes («pasotismo») en casi todas las categorías analizadas.

9.- Desde los datos obtenidos, cabe afirmar que la Educación religiosa hoy carece de calidad, debido a múltiples factores intra y extraescolares, no siempre con posibilidad de control. Ello demanda un profundo cambio educativo, en el que contemple el ambiente real de la situación eclesial y social.

Invitamos, por amor a la Iglesia, a los responsables diocesanos de la catequesis y de la Enseñanza Religiosa Escolar, a estimular la investigación, como primer paso para conocer la realidad y poder actuar eficazmente.

²¹ Los datos que hemos venido denominando **positivos** corresponden a la suma de actitud muy positiva y positiva, que no siempre, sobre todo esta última, se corresponde con la práctica, por la religión «light» que ya indicamos anteriormente.

10.- La solución no está en suprimir la Enseñanza religiosa escolar, sino en someterla a un análisis y cambio profundo. La dimensión religiosa de la persona –cultura/hábitos– es parte de la educación integral para el creyente. Actualmente, sin embargo, para la mayoría de los alumnos, no cumple esta finalidad. La ineficacia, aquí expresada, nos lleva –muy a pesar nuestro– a afirmar, como conclusión general, el título con el que hemos dado nombre a la presente investigación: *Es necesario educar, pero de otra manera.*

ANEXO I

Algunas respuestas significativas

¿QUÉ SIGNIFICA LA PALABRA EVANGELIO?

- Celebración de la muerte de Cristo
- Texto escrito por los apóstoles
- Estilo de vida
- Conjunto de libros
- Predicar la palabra de Dios.

¿QUÉ SIGNIFICA EL COLOR LITÚRGICO MORADO?

- Semana Santa
- Muerte y resurrección de Cristo
- Dolor
- Esperanza.

¿QUÉ ES LA «VISITA AD LIMINA»

- Visita a tierra santa
- Visita no oficial

LOS OBISPOS SON...

- Sucesores de los arzobispos
- Quienes mandan en los curas
- Los que obedecen al papa.

¿QUÉ SIGNIFICA LA PALABRA CATÓLICO?

- Ser responsable
- Seguir a Jesús
- Creer en Dios
- Ser practicante
- Testigo de Dios
- Hijo de Dios.

¿EN QUÉ FIESTA DE LOS JUDÍOS MURIÓ JESÚS?

- En cuaresma
- En semana santa
- Viernes Santo

¿CUÁNTOS LIBROS TIENE LA BIBLIA?

- Muchos
- 64/ 47/ 2/ 28.

¿QUÉ SIGNIFICA LA PALABRA EUCARISTÍA?

- Palabra de Dios
- Cuerpo de Cristo
- Conversión

¿QUÉ SIGNIFICA QUE MARÍA ES INMACULADA?

- Que no tuvo relaciones sexuales
- Que no tuvo penetración.

ANEXO II
Prueba aplicada

CONOCIMIENTOS/ACTITUDES RELIGIOSAS

No vas a realizar un examen. Ni siquiera tus profesores van a intervenir en la corrección de esta prueba. Sólo pretendemos constatar el nivel de conocimientos y las actitudes religiosas de los alumnos que inician Magisterio.

La prueba es anónima. Las respuestas se contestan con una sola palabra o frase. Indica con una X aquellas respuestas que no recuerdes. Te pedimos sinceridad, y te damos las gracias por tu colaboración

I.- Datos personales

- * **Sexo:** Hombre Mujer
- * **Tipo de colegio** en el que estudiaste la E.G.B. y el B.U.P.
 E.G.B.: Colegio estatal E.G.B.: Colegio religioso
 B.U.P.: Colegio estatal B.U.P.: Colegio religioso
- * En mis estudios de B.U.P. he cursado:
 Religión: 1º 2º 3º Ética: 1º 2º 3º

II.- Conocimientos

- 1.- ¿Qué significa la palabra católico?
- 2.- ¿En qué fiesta de los judíos murió Jesús?
- 3.- ¿Cuál es el primero y último libro de la Biblia?
- 4.- ¿Qué significa la palabra Evangelio?
- 5.- ¿Quién escribió el libro de los Hechos de los Apóstoles?
- 6.- ¿Qué significa el color litúrgico morado?
- 7.- ¿Qué papa convocó el Concilio Vaticano II?
- 8.- ¿Qué sacramentos son de la iniciación cristiana?
- 9.- ¿Cuántos libros tiene la Biblia?
- 10.- ¿Qué es la «Visita ad Limina»?
- 11.- ¿Qué virtud teologal hace referencia a la vida eterna?
- 12.- ¿Qué significa que María es Inmaculada?
- 13.- ¿Cuál es el Evangelio más mariano?
- 14.- ¿Qué es Cáritas?
- 15.- ¿En qué monte realizó Dios la Alianza con su pueblo?
- 16.- ¿Quién escribió el Apocalipsis?
- 17.- ¿Qué papa sucedió a Pío XII?
- 18.- ¿En qué lugar crucificaron a Jesús?
- 19.- Los obispos son sucesores de
- 20.- ¿Qué significa la palabra Eucaristía?

III.- Actitudes

Utiliza la siguiente escala:

- 1 = Muy positiva (Adhesión total)
- 2 = Positiva
- 3 = Indiferente
- 4 = Negativa
- 5 = Muy negativa (Oposición total)

Mi actitud es ante:

- + Dios: 1 2 3 4 5
- + la Misa: 1 2 3 4 5
- + la confesión: 1 2 3 4 5
- + el Papa: 1 2 3 4 5
- + los obispos: 1 2 3 4 5
- + los sacerdotes: 1 2 3 4 5
- + las monjas: 1 2 3 4 5
- + los frailes: 1 2 3 4 5

Enrique Gervilla Castillo