

TIPOS NOMENCLATURALES PARA LAS ESPECIES DESCRITAS POR LÉON DUFOUR A PARTIR DE MATERIAL RECOLECTADO EN EL TERRITORIO VALENCIANO (ESPAÑA)

P. Pablo FERRER-GALLEGO¹ & Dominique VIVENT²

¹Servicio de Vida Silvestre, Centro para la Investigación y Experimentación Forestal (CIEF), Generalitat Valenciana. Avda. Comarques del País Valencià 114, 46930 Quart de Poblet (Valencia). flora.cief@gva.es

²Herbier Bordeaux Botanical Garden, Esplanade Linné 33100 Bordeaux, Francia.

“J’escalade, je descends, je perds mes guides, je les retrouve, je depose dans le panier mon abondante moisson [...] le naturaliste acquiert de nouvelles forces pas la découverte de quelque objet nouveau, par la constatation d’un fait curieux : ici c’est une touffe de brillantes fleurs, dont je choisis les beaux échantillons pour mon herbier et pour celui de mes amis de France, j’attrape des insectes variés que j’emprisonne dans des cornets de papier. Là, c’est une mousse, un lichen, qui m’attirent dans l’antre d’un rocher don’t je dois aussi examiner et al forme et la structure; ailleurs, j’observe une graminée difficile à arracher de la crevasse profonde qui la recèle; plus loin, une grosse pierre qu’il s’agit de renverser pour dénicher une araignée, un coquillage d’espèce rare ou inconnue” (Jean-Marie Léon Dufour, in: Souvernies d’un savant français. À travers un siècle, 1780-1865, Science et histoire, 1865).

RESUMEN: Se aporta la relación de los táxones que fueron descritos como nuevos para la ciencia por Léon Dufour a partir de la recolección de material vegetal en el territorio valenciano (Comunidad Valenciana, España). Un total de 29 táxones fueron descritos entre los años 1817, 1820, 1831 y 1860. En 1817 Dufour describió 2 especies, en 1820 describió 12 especies, en 1831 un total de 4 especies, y en 1860 fueron descritas 11 especies. *Silene tubiflora* tiene a Dufour como autor del nombre, pero fue descrita por N.S. Turczaninow. En la actualidad 15 nombres de estos táxones están vigentes, mientras que 3 son ilegítimos. Seis de los nombres vigentes son basónimos de nombres vigentes en la actualidad. Once táxones están aceptados con rango de especie (incl. 1 notoespecie) y cuatro a nivel de subespecie (incl. 1 notosubespecie). En el presente trabajo se designan 13 tipos nomenclaturales, 12 lectotipos a partir de material original de Dufour conservado en el herbario BORD y 1 neotipo a partir de material conservado en VAL. **Palabras clave:** Léon Dufour; nomenclatura; taxonomía; tipificación; Comunidad Valenciana; España.

ABSTRACT: Nomenclatural types for the species described by Léon Dufour from material collected in Valencian area (Spain). The checklist of the new taxa for the science described by Léon Dufour from material collected in Valencian Community (Spain) is provided. A total of 29 taxa were described in 1817, 1820, 1831 and 1860. In 1817 Dufour described 2 species, in 1820 described 12 species, in 1831 a total of 4 species, and in 1860 Dufour described 11 species. *Silene tubiflora* has Dufour as the author of the name, but was described by N.S. Turczaninow. At present, 15 names of these taxa are valid, while 3 are illegitimate. Six of the effective names are basonyms. Eleven taxa are accepted with a range of species (incl. 1 nothospecies), and four at the subspecies level (incl. 1 nothosubspecies). In this paper, 13 nomenclatural types are designated, 12 lectotypes from Dufour original material preserved at BORD and 1 neotype from material preserved at VAL. **Keywords:** Léon Dufour; nomenclature; taxonomy; typification; Valencian Community; Spain.

INTRODUCCIÓN

Jean-Marie Léon Dufour nació en 1780 en la localidad francesa de Saint-Sever y falleció en 1865 en Landas (Francia) (fig. 1). Estudió medicina en París, y mantuvo relación con importantes figuras de la historia natural de la época, como Jean Baptiste Lamarck (1744-1829), Augustin Pyramus de Candolle (1778-1841) o Christian Hendrik Persoon (ca. 1761-1836) entre otros. Tras finalizar sus estudios aceptó el cargo de médico militar, y se cree que obtuvo el rango de coronel.

En abril de 1808, Dufour llegó a Madrid (SAULE, 1993), momento en el que comenzó a construir su herbario personal. Las recolecciones las hizo aprovechando los sitios por los que pasaba durante la contienda (Madrid, Tudela, Zaragoza, Tarragona, Tortosa, Valencia, etc.), en ocasiones efectuando excursiones con otros estudiosos de la botánica, como por ejemplo Mariano Lagasca, José Rodríguez o Vicente Alfonso Lorente.

En enero de 1812 se produjo la invasión napoleónica de la ciudad de Valencia por parte de las fuerzas militares francesas, ocupación que duraría hasta comienzos de

julio de 1813. Dufour llegó a Valencia como médico en el cuartel general del mariscal Suchet, y en enero de 1812 contaba con treinta y un años de edad. Según relata el propio Dufour en sus memorias, fue informado por dos médicos españoles durante el sitio a la ciudad de Sagunto que el catedrático de botánica de la Universidad de Valencia, Vicente Alfonso Lorente, había estado al frente de una de las cinco compañías que se habían constituido en el “Batallón” de estudiantes universitarios.

Una vez llegó Dufour a Valencia, solicitó alojarse en casa de Lorente, donde la mujer del catedrático le comunicó que su marido estaba preso y a punto de partir hacia Francia (SENDRA, 2003). Algunos autores (RIPOLL, 1957) comentan en este punto del relato que a Dufour le llamó la atención la colección de pliegos de herbario, así como la biblioteca y otros objetos que había en la casa de Lorente, y se interesó mucho por conocerle. Son dos versiones algo diferentes de cómo Dufour llegó a conocer a Lorente, y también de cómo llegó a instalarse en casa del botánico valenciano. No obstante, ambas convergen en la inquietud cultural de una persona que llega a tener noticias de que el catedrático de botánica está detenido. Es fácil imaginarse por qué Dufour, después de cuatro años en España en los que conoció a importantes figuras de la botánica española con los que compartió excursiones y momentos recolectando plantas y conociendo diferentes territorios de la geografía española, se interesó por el botánico valenciano.

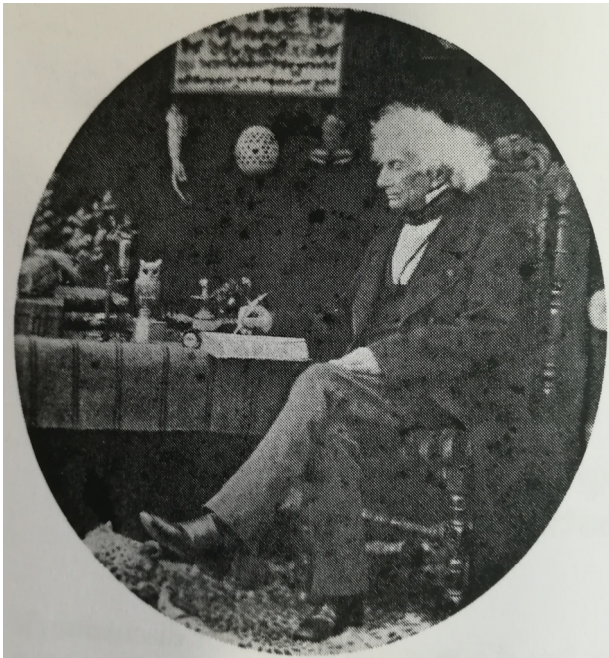


Fig. 1. Léon Dufour en su gabinete de trabajo.
Fuente: Fonds Léon-Dufour de Saint-Justin.

Con la noticia de que Lorente estaba preso, Dufour puso en movimiento todos sus resortes, y gracias a sus influencias y posición consiguió que las autoridades francesas pusieran en libertad a Lorente, aunque parece que no sin problemas. Posteriormente a la libertad de Lorente, Dufour continuó viviendo en casa del botánico valenciano durante los siguientes dieciocho meses que permaneció en Valencia, y ambos fraguaron una importante amistad (cf. COLMEIRO, 1858 SENDRA, 2003).

El propio Dufour comenta que su estancia en Valencia fue una época de intensa actividad científica, y en la que más especímenes recolectó. Efectuó numerosas excursiones, algunas de las cuales acompañado por Lorente¹, herborizando en Valencia, Benimamet, Paterna, Catarroja, Devesa de la Albufera, Puçol, Alginet, Torrent, Burjassot, Moncada, Godella, Porta Coeli, Játiva, entre otros lugares.

El herbario de Dufour, según DUSSAUSSOIS (1988) se conservaba en Bordeaux (BORD), aunque en su biografía (BOONE, 2003) se apunta que algunas de las plantas españolas se pudieron dispersar en el herbario general del Museo Nacional de Historia Natural en París (P) (BOONE, com. pers.).

El objeto de este trabajo es conocer los materiales originales y los tipos nomenclaturales de las especies vegetales descritas por Dufour a partir de material recolectado en el territorio valenciano. Así, este trabajo se apoya en una importante colección personal de Dufour en la que se encuentran los materiales originales que permitieron al autor describir un conjunto de especies nuevas para la ciencia. Algunas de estas especies siguen vigentes en la actualidad, siendo otras consideradas como mera expresión de la variabilidad de otras especies pre-

¹Nacido en la localidad de Jarafuel, Vicente Alfonso Lorente Asensi (1758-1813) comenzó a estudiar derecho en el año 1775 en la Universidad de Valencia, aunque en 1777 pasó a la Facultad de Medicina. Tras licenciarse opositó, aunque sin éxito, a una de sus cátedras en 1786, momento en el cual estaba ya entonces fundamentalmente interesado por la botánica. Posteriormente, en 1789, el Jardín Botánico de Madrid comisionó a Lorente, debido a su preparación, para herborizar en el Reino de Valencia y poco después en el de Murcia, mereciendo su labor el elogio de Casimiro Gómez Ortega (1741-1818), entonces director de dicha institución (GÓMEZ ORTEGA, 1795). Entre las publicaciones más importantes de Lorente figuran las dedicadas a corregir problemas que surgían en la determinación de algunas especies de plantas con el empleo del sistema sexual de Linneo (LORENTE, 1796; 1799). Con la titularidad de la cátedra temporal de botánica por parte de Lorente tras ganar las correspondientes oposiciones tres veces consecutivas, en 1791, 1795 y 1798, el aragonés Mariano La Gasca Segura (1776-1839) figuró entonces entre sus discípulos y, bajo su dirección (1795-1800) herborizó por los territorios valenciano y murciano, entre otros (LÓPEZ PIÑERO, 2010). Cavanilles conoció muy pronto el herbario de Lorente, donde encontró dos nuevas especies de gramíneas; *Aristida elatior* y *Bromus verticillatus*, publicadas en el volumen sexto de las *Icones...* (CAVANILLES, 1801: 65, t. 589, f. 1 y pág. 66, t. 590) y pasó a ser su segundo maestro (LORENTE, 1792). El botánico de Jarafuel sucedió en 1802 a Tomás Manuel Villanova Muñoz y Poyatos (1737-1802) como director del Jardín Botánico universitario, quien enriqueció la colección con materiales recogidos en sus propias herborizaciones (SENDRA, 2000, 2003). Con Lorente comienza una nueva época en la botánica académica, pues los catedráticos de “herbes” en la Universidad de Valencia durante períodos anteriores habían dedicado sus trabajos a las plantas medicinales y claramente diferentes fueron las publicaciones de Lorente como botánico profesional (RIPOLL, 1958). Tras la muerte de Lorente, su herbario personal, en el que se encontraban más de mil especies herborizadas por los alrededores de Valencia (LORENTE, 1788), fue enviado Dufour a la ciudad francesa de Saint-Server, gracias a la colaboración de Mariano Lagasca (BARRAS DE ARAGÓN, 1919).

viamente descritas y por tanto tratados los nombres que propuso Dufour como sinónimos heterotípicos.

Entre las plantas valencianas recolectadas por Dufour es necesario destacar la importante colección de pliegos que proceden de Játiva y de la Devesa de la Albufera. Sin embargo, algo común a todos los pliegos conservados en el herbario personal de Dufour en BORD, es el buen estado de conservación del material y sobre todo la calidad del material herborizado y la información que acompaña a este material en las etiquetas originales manuscritas por Dufour.

MATERIAL Y MÉTODOS

Las designaciones de los tipos nomenclaturales de los nombres de Dufour tratados en este trabajo se basan en los artículos del Código Internacional de Nomenclatura (TURLAND & al., 2018) y en la consulta del material original de Dufour para cada uno de los nombres así como en la literatura citada en los respectivos protólogos. Los códigos de herbario siguen lo expuesto por THIERS (2019).

Para la exposición de los datos, se ha seguido de manera general los modelos expuestos por BAYÓN (1986) y GARILLETI (1993). Los nombres están ordenados alfabéticamente. Para cada taxon se aporta el nombre original de Dufour y el nombre actualmente aceptado como vigente, entre corchetes y en negrita; precedido por el signo de identidad o la barra triple (\equiv) en el caso de ser sinónimo homotípico, o por el signo de igualdad o la barra doble ($=$) en el caso de ser sinónimo heterotípico. Para la localidad clásica o indicación locotípica "Ind. loc." se ha transcrito exactamente la parte del protólogo que aparece en el trabajo original donde se describe la planta -entre comillas. Se aporta el código del pliego de herbario que ha sido designado como material tipo y la transcripción fiel de las etiquetas o recortes contenidos dentro del pliego de herbario, indicando si los datos que aparecen en las etiquetas son impresos o están manuscritos. La partición de líneas y párrafos se indica con una barra "/".

Todas las imágenes que se reproducen en esta tabajo cuentan con el permiso del herbario BORD.

RESULTADOS Y DISCUSIÓN

Un total de 29 nuevas especies para la ciencia tienen a Dufour como autor y fueron descritas a partir de material recolectado en el territorio valenciano por el botánico francés. Las especies fueron descritas en 1820, 1831 y 1860. En 1820 Dufour describe 12 especies, en 1831 describió 4 especies, y en 1860 fueron descritas 11 especies. Los nombres *Festuca capillifolia* y *Silene tubiflora* tienen a Dufour como autor, pero fueron descritas por Roemer y Schultes (in Syst. Veg. 2: 735. 1817) y Nicolai Stepanowitsch Turczaninow (in Bull. Soc. Imp. Naturalistes Moscou 27(2): 370. 1854), respectivamente.

En la actualidad 14 nombres de estos táxones son vigentes y son aceptados, mientras que 3 son ilegítimos. Así, los nombres *Coronilla clusii* y *Phlomis barrelieri* son ilegítimos y superfluos [nom. superfl. et illeg.] (Art. 52.1 y Art. 52.2(e) ICM), y *Satureja hyssopifolia* también resulta ilegítimo por ser un homónimo posterior del

nombre de Bertoloni (in Ann. Stor. Nat. III: 406. 1829). Cinco de los nombres vigentes son basónimos. Nueve táxones descritos por Dufour están aceptados con rango de especie y cuatro a nivel de subespecie. Un taxon descrito con rango de especies por Dufour es considerado en la actualidad como híbrido con rango de nothoespecie (tabla 1).

Además, Lagasca describió su *Silene coarctata* Lag., Gen. Sp. Pl.: 15. 1816 [= *S. tridentata* Desf.] apoyándose en material recolectado por Dufour en el territorio valenciano "Hab. in Valentiae et Murciae regnis" (TALAVERA & MUÑOZ GARMENDIA, 1989: 413) y conservado en su herbario personal en BORD. Por último, el nombre *Silene setabensis*, atribuido a Dufour por Paul Rohrbach [*Silene setabensis* Dufour ex Rohrb., Monogr. Silene: 117. 1869, nom. inval. pro. syn.], resulta inválido ya que fue incluido en el listado de sinónimos de *S. glauca* Pourr., como "*S. Setabensis* Duf. pl. exs. hisp.!" (tabla 1).

Tabla 1. Especies que tienen a Dufour como autor y/o fueron descritas a partir de material recolectado en el territorio valenciano por el botánico francés. En negrita, si el taxon está reconocido en la actualidad, incluido los basónimos.

Nombre de Dufour	Nombre vigente	Tipos
<i>Arenaria extensa</i>	<i>Rhodalsine geniculata</i> (Poir.) F.N. Williams	4.3.154 (BORD)
<i>Arenaria modesta</i>		4.3.156 (BORD)
<i>Arenaria pentandra</i>	<i>Mimuartia hybrida</i> (Vill.) Schischk.	4.3.161 (BORD)
<i>Arenaria spergula</i>	<i>Spergularia marina</i> (L.) Besser	4.3.160 (BORD)
<i>Biscutella stenophylla</i>		2.3.020 (BORD)
<i>Centaurea antennata</i>		11.3.048 (BORD)
<i>Centaurea barrelieri</i>	<i>Serratula pinnatifida</i> (Cav.) Poir.	11.2.022 (BORD)
<i>Centaurea dracunculifolia</i>		11.3.068 (BORD)
<i>Centaurea jacobi</i> [basónimo]	<i>C. seridis</i> subsp. <i>jacobi</i> (Dufour) P.P. Ferrer & al.	[ilustr.] (Barrelier, 1714: ic. 236)
<i>Centaurea ×maritima</i> (pro. sp.)		[ilustr.] (Barrelier, 1714: ic. 1217)
<i>Centaurea stenophylla</i> [basónimo]	<i>C. aspera</i> subsp. <i>stenophylla</i> (Dufour) Nyman	11.3.001 (BORD)
<i>Centaurea tenuifolia</i>	<i>C. resupinata</i> subsp. <i>dufourii</i> (Dostál) Greuter	11.3.024 (BORD)
<i>Cerastium gracile</i>		4.3.104 (BORD)
<i>Chrysanthemum gracilicaule</i> [basónimo]	<i>Leucanthemum gracilicaule</i> (Dufour) Pau	G00451081
<i>Chrysanthemum saetabense</i>	<i>Leucanthemum paludosum</i> (Poir.) Bonnet & Barratte	P
<i>Coronilla clusii</i>	[nom. superfl. et illeg.] (Art. 52.1 y Art. 52.2(e) ICM). Se podría adscribir a <i>C. minima</i> subsp. <i>lotoides</i> (W.D.J. Koch) Nyman	
<i>Crambe cordifolia</i>	<i>C. hispanica</i> L.	2.4.083 (BORD)
<i>Ephedra clusii</i>	<i>E. distachya</i> L.	19.2.012 (BORD)
<i>Erythraea barrelieri</i> [basónimo]	<i>Centaurium quadrifolium</i> subsp. <i>barrelieri</i> (Dufour) G. López	13.4.036 (BORD)

<i>Festuca capillifolia</i>		22.2.029 (BORD)
<i>Gypsophila arenicola</i>	<i>Petrorhagia saxifraga</i> (L.) Link	3.4.082 (BORD)
<i>Phlomis barrelieri</i>	[nom. superfl. et illeg.] (Art. 52.1 y Art. 52.2(e) ICN). Por el protólogo y el material original estudiado, este nombre se podría adscribir a <i>Phlomis crinita</i> Cav.	
<i>Poa papposa</i> [basónimo]	<i>Eragrostis papposa</i> (Dufour) Steudel	VAL 228250
<i>Satureja hyssopifolia</i> [nom. illeg.]	[nom. illeg.] non Bertoloni (in Ann. Stor. Nat. III: 406. 1829) Por el protólogo y el material original estudiado, este nombre se podría adscribir a <i>Satureja intricata</i> subsp. <i>gracilis</i> (Willk.) Rivas Mart. ex G. López	
<i>Silene graveolens</i>	<i>S. ramosissima</i> Desf.	4.1.04 (BORD)
<i>Silene sclerocarpa</i>		4.1.036 (BORD)
<i>Silene segetalis</i> [basónimo]	<i>S. rubella</i> subsp. <i>segetalis</i> (Dufour) Nyman	4.1.075 (BORD)
<i>Silene tubiflora</i>	<i>S. colorata</i> Poir.	MA 147197
<i>Teucrium caespitosum</i>	<i>T. thymifolium</i> Schreb.	16.2.017 (BORD)
<i>Thalictrum maritimum</i>		1.1.114 (BORD)

Especies descritas por Dufour a partir de material recolectado en territorio valenciano

Arenaria extensa.– El protólogo incluye una diagnosis en latín seguida de la procedencia: “*Hab. in collibus aridis R. Valentini.*”, junto a varios comentarios taxonómicos en los que se describe la especie, asimismo incluye también una segunda frase referente a la procedencia: “*Collines arides de Bisquert près de St. Philippe*” (DUFUR, 1820: 291).

En el herbario de Dufour en BORD se conserva un pliego relevante con material de esta especie, Herbario Léon Dufour 4.3.154. Este pliego contiene varios fragmentos muy bien conservados, con hojas y flores, y además tres etiquetas, en las que se puede leer: 1) “869. hisp / Dc. prodr. / *Arenaria procumbens*. Vahl / *herniariaefolia*. Desf. / *geniculata* Poir. / *extensa*. Duf. / Cadiz / M. Monard”; 2) “637 hisp. / *Arenaria extensa* Duf. annal / gen. des sc. phys. Tom. 7. pag. 11. / *herniariaefolia* Desf? / hisp. / *collib saxosis* / St. Philippe”; y 3) “286. *Arenaria* ... / *fleurs blanche* / Port St. Sebastian. avril 1826”.

Como existen varias etiquetas en el pliego con información diferente que permite concluir que existe una mezcla de especímenes procedentes de diversos sitios y recolectados en diferentes momentos, el material que contiene parece que está mezclado, y no es posible atribuir de manera fehaciente ningún fragmento a ninguna de las tres etiquetas del pliego. Asimismo, una de las etiquetas lleva como fecha “1826”, año posterior a la publicación del protólogo. En consecuencia, la selección arbitraria de un fragmento como el lectotipo podría incurrir en la designación de un material no acorde con el Art. 9.3 ICN. No obstante, el material que contiene el pliego pertenece a *A. extensa* y no contradice el protólogo, y parece incuestionable que contiene material original. Como no hemos localizado ningún otro pliego con material original de Dufour para este nombre, consideramos aconsejable designar como lectotipo el material de este pliego, aún sabiendo que puede tal vez que se encuentre mezclado con material no original.

Arenaria extensa Dufour in Ann. Gén. Sci. Phys. 7: 291. 1820

Ind. loc.: “*Hab. in collibus aridis R. Valentini [...]* Collines arides de Bisquert près de St. Philippe”

Lectotypus (hic designatus): [España, Valencia, Játiva] St. Philippe, *Léon Dufour 637 hisp.*, (BORD, Herbario Léon Dufour 4.3.154) (disponible en Archives départementales des Landes) (fig. 2).

[= *Rhodalsine geniculata* (Poir.) F.N. Williams]

Arenaria modesta.– El protólogo de DUFUR (1820: 291) incluye una diagnosis seguida de una procedencia geográfica: “*Hab. in terra rupium Setabensium.*”, junto a la descripción de la especie y otra frase más concreta sobre la procedencia “*Au Col de Bisquert près du fort de St.-Philippe. Avril.*”.

En el herbario de Dufour en BORD se conserva un pliego relevante con material de esta especie, Herbario Léon Dufour 4.3.156. Este pliego contiene varios fragmentos y plantas completas de la especie muy bien conservadas, con hojas, flores y frutos, y tres etiquetas, en las que se puede leer: 1) “*Arenaria modesta* / Marseille / sur [...] les hauteurs [?] / Giraudy”; 2) “*Arenaria modesta* Dufour. / flor. et fruct. Maj. 1842 / a Bubani / 1843 / In agr. [...] ad [...] de Penas- / Bubani”; y 3) “600 hisp / *Arenaria modesta*. Duf. annal. / gen. sc. phys. Tom. 7. / Cette espece a été trouvée / aux environs de Perpignan / par M. Massot Dr. méd. / in Hispania / collibus / St. Philippe”.

Consideramos que este pliego contiene material de varios especímenes de *Arenaria modesta*. Así, una planta y un fragmento están claramente identificados con la segunda etiqueta transcrita en este trabajo, en la que aparecen los años 1842 y 1843 y el nombre de Bubani. El resto del material que contiene el pliego es sin duda un buen candidato a lectotipo del nombre *Arenaria modesta*.

Por otra parte, hemos localizado un espécimen relevante en G, con código de barras G00212976. Este pliego está compuesto por dos (o tres) pequeñas plantas, con hojas y flores, y una etiqueta original manuscrita por Dufour, en la que puede leer: “600. / *Arenaria modesta* m. (m. Dufour) / m. Leon Dufour (m. Rueter) / 1815. (m. Rueter) / Valence (m. Dufour)” (imagen disponible en: <http://www.ville-ge.ch/musinfo/bd/cjb/chg/adetail.php?id=212963&base=img&l ang=fr>).

Entre los especímenes que forman parte del material original, designamos como lectotipo de *Arenaria modesta* el material del pliego BORD, Herbario Léon Dufour 4.3.156, excepto la planta y el fragmento que están en la parte inferior izquierda del pliego y que aparecen identificados con la etiqueta en la que aparece el nombre de “Bubani” y el año “1843”.

Arenaria modesta Dufour in Ann. Gén. Sci. Phys. 7: 291. 1820

Ind. loc.: “*Hab. in terra rupium Setabensium. [...]* Au col de Bisquert près du fort St.-Philippe”

Lectotypus (hic designatus): [España, Valencia, Játiva] St. Philippe, *Léon Dufour 600 hisp.*, (BORD, Herbario Léon Dufour 4.3.156) [todo el material que contiene el pliego excepto la planta y el fragmento que están en la parte inferior izquierda del pliego y que aparecen identificados con la etiqueta en la que aparece el nombre de “Bubani” y el año “1843”] (disponible en Archives départementales des Landes) (fig. 3).

Arenaria pentandra.– El protólogo incluye una diagnosis en latín, seguida de un comentario sobre la identidad de la especie y la frase “Collines sèches et caillouteuses” (DUFOUR, 1820: 292). En el herbario de Dufour en BORD se conserva un pliego relevante con material de esta especie. El pliego BORD, Herbario Léon Dufour 4.3.161, contiene varios fragmentos y plantas muy bien conservadas, con hojas, flores, y tres etiquetas, en las que se puede leer: 1) “tenuifolia. var. Dc. Prodr / *Arenaria tenuifolia* ? L. / *pentandra* Duf. annal. / gen. des sc. phys. Tom. 7. p. 12. / hybrid. Vill. Dc. / ex Hispania / collibus / Valence”; 2) “*Arenaria leptoclados* Guss. / Toulouse, sables de la / [illegible] juin / Ferris”; y 3) “*Arenaria* / [illegible]”.

El material del pliego BORD, Herbario Léon Dufour 4.3.161, puede pertenecer a más de una recolección, tal y como aparece en las diferentes etiquetas que contiene. Así, designamos como lectotipo de *Arenaria pentandra* el material situado en la mitad superior del pliego, procedente de Valencia, e identificado con la primera etiqueta transcrita en este trabajo.

Arenaria pentandra Dufour in Ann. Gén. Sci. Phys. 7: 292. 1820

Ind. loc.: [no indicada de manera expresa] “Collines sèches et caillouteuses” [Título del artículo: Coup d’oil topographique sur la ville de Xativa et sur Moxente, dans le royaume de Valence, et bouquet botanique de leurs environs]

Lectotypus (hic designatus): [España] Valencia, Léon Dufour s.n., (BORD, Herbario Léon Dufour 4.3.161) [material situado en la mitad superior del pliego, procedente de Valencia, e identificado con la primera etiqueta transcrita en este trabajo] (disponible en Archives départementales des Landes) (fig. 4).

[= *Minuartia hybrida* (Vill.) Schischk.]

Arenaria spergula.– El protólogo incluye una completa diagnosis seguida de un comentario sobre el parecido morfológico así como diferencias con dos congéneres suyos, además de una procedencia: “Champs humides de St-Philippe. Juin”, que podría ser considerada como una referencia a una recolección (DUFOUR, 1820: 292).

En el herbario de Dufour en BORD solo hemos localizado un pliego de herbario, BORD Herbario Léon Dufour 4.3.160, identificado por Dufour como perteneciente a esta especie. Este pliego contiene dos fragmentos con hojas y flores, y una etiqueta original manuscrita por Dufour en la que se puede leer: “276. hisp / *Arenaria spergula*. Duf. / annal. gen. des sc. phys. Tom. 7. p. 12 / media Lin. / ex Hispania / humidis / Tudela”.

No hemos localizado ningún otro pliego con material original de Dufour para esta especie, como por ejemplo procedente de la localidad indicada en el protólogo, por lo que designamos como lectotipo del nombre *Arenaria spergula* el espécimen BORD Herbario Léon Dufour 4.3.160.

Arenaria spergula Dufour in Ann. Gén. Sci. Phys. 7: 292. 1820

Ind. loc.: “Champs humides de St-Philippe”

Lectotypus (hic designatus): España, Tudela, Léon Dufour 276 hisp. (BORD, Herbario Léon Dufour 4.3.160) (disponible en Archives départementales des Landes) (fig. 5).

[= *Spergularia marina* (L.) Besser]

Biscutella stenophylla.– El protólogo de Dufour incluye una descripción de la especie “*Foliis radicalibus piloso-hispidis, subrigidis lanceolato-linearibus, remote dentatis, subpinnatifidis; caulibus subnudis subsimplicibus; petalis bi-auriculatis; siliculis glabris disco punctato-scabro*”, junto con comentarios diagnósticos para diferenciarla de otras que el autor considera próximas a ella, además de la procedencia de la planta “Je ne l’ai jamais observée que dans le royaume de Valence, et particulièrement sur les montagnes de St-Philippe, où elle fleurit en avril.” y algunos comentarios sobre su variabilidad “Je serais assez porté à croire que le *Thlaspi biscutellatum luteum anchusaefolio*. Barrel. ic. 841, est une variété à feuilles entières de la nôtre.” (DUFOUR, 1820: 299-300).

Al parecer, Dussaussois comunicó personalmente a Gonzalo Mateo y Manuel Benito Crespo que el material tipo de este nombre se conserva en el herbario BORD (MATEO & CRESPO, 2008: 16). En el herbario de Dufour en BORD se conservan dos pliegos relevantes con material de esta especie. El pliego BORD, Herbario Léon Dufour 2.3.019, contiene 5 fragmentos de esta especie, con hojas, flores y frutos, muy bien conservados, y dos etiquetas, en las que se puede leer: 1) “*Biscutella saxatilis* Wilk. / Pardo 12 de abril 1811. / Graells”; y 2) “*Biscutella saxatilis* Schich / *stenophylla* Duf / Madrid / Graells”.

Por otro lado, el pliego BORD, Herbario Léon Dufour 2.3.020, conserva dos plantas muy completas y muy bien conservadas, con hojas, flores y frutos, y una etiqueta original de Dufour en la que se puede leer lo siguiente: “373 hisp. / *Biscutella stenophylla* Duf / in annal g. sc. phys. / aff. B. ambigua Dc. 4210a. / Monte et Colles / St. Philippe”.

Se designa por lo tanto como lectotipo del nombre *Biscutella stenophylla* el espécimen BORD, Herbario Léon Dufour 2.3.020.

Biscutella stenophylla Dufour in Ann. Gén. Sci. Phys. 7: 299. 1820

Ind. loc.: “Je ne l’ai jamais observée que dans le royaume de Valence, et particulièrement sur les montagnes de St-Philippe, où elle fleurit en avril.”

Lectotypus (hic designatus): [España, Valencia, Játiva] St. Philippe, Léon Dufour 373 hisp., (BORD, Herbario Léon Dufour 2.3.020) (disponible en Archives départementales des Landes) (fig. 6).

Centaurea antennata.– ARNELAS & DEVESA (2012: 59) designaron el lectotipo de este nombre, el cual se conserva en el herbario de Dufour en BORD, Herbario Léon Dufour 11.3.048. Este espécimen se compone de tres fragmentos muy bien conservados, con hojas y capítulos, acompañados de una etiqueta original manuscrita por Dufour, en la que se puede leer: “695. hisp. / *Centaurea antennata*. Duf. / *Jacea pumila* supina purpu / rea integro folio. Barrel. / ic. 142 / Montagnes / de Porta coeli”. Se conserva además un espécimen original de Dufour en el herbario K, con código de barras K000794070. Este espécimen es una planta muy completa, y el pliego contiene además dos etiquetas, en las que se puede leer lo siguiente: 1) “*Jacea minima*, globulariaefolio, / flore purpureo, hispanica. Barr. Ic. (1714) / 162. / *Centaurea linarifolia* Lam. L. Duf. / in Bory Ann. gén. Sc. Phys. VII. (1820) p. 302. / *C. linifolia* Vahl. – Decand. Prodr. / VI (1837) p. 574, n. 41.”; y 2) “*Centaurea linearifolia* Lam. / In regno Valentino circa Porta Coeli / (L. Dufour!) / Leon Dufour dedit / 23 Maji 1818.”

(imagen del espécimen disponible en: <http://specimens.kew.org/herbarium/K000794070>).

Centaurea antennata Dufour in Ann. Sci. Nat. (Paris) 23: 158. 1831

Ind. loc.: “Hab. in aridis montium Porta-Coeli in regno Valentino”

Lectotypus (designado por ARNELAS & DEVESA in *Acta Bot. Malac.* 37: 59. 2012): BORD-DUFOUR [Herbier Léon Dufour 11.3.048] (Fig. 7). **Isolectotypus:** K000794070.

Centaurea barrelieri.– Dufour incluye en el protólogo el polinomio ilustrado de BAREELIER (1714: ic. 137) “*Jacea hispanica, latifolia, nervis foliorum lanuginosis. Barrel. ic. 137*” como sinónimo de *Centaurea barrelieri*. El protólogo incluye además una diagnosis en latín, la procedencia “J’ai trouvé la *Centauree* de Barrelier en juin 1813 dans les collines de Moxente” y un extenso comentario sobre la morfología de la planta.

El protólogo claramente incluye una referencia a una recolección, realizada en junio de 1813 en “Moxente”, por lo que los especímenes que pertenezcan a esta recolección son sintipos y tienen preferencia en la designación del lectotipo (Art. 9.12 ICN).

En el herbario de Dufour en BORD se conservan tres pliegos que contienen material original de Dufour para esta especie, BORD Herbier Léon Dufour 11.2.022, 11.2.023, 11.2.025.

El pliego BORD Herbier Léon Dufour 11.2.022 contiene un espécimen bastante completo, con hojas y dos capítulos bien conservados, y una etiqueta original manuscrita por Dufour, en la que se puede leer: “696. hisp. / *Serratula Barrelieri*. Duf. / *Centaurea Barrelieri*. Duf. / ann. des sc. Phys. / *Jacea hisp. latifol. nervis / fol. lanuginosis Barrel. ic. 137. / S. pinnatifida. Wild. / in collibus/ Moxente. junio*”.

El pliego BORD Herbier Léon Dufour 11.2.023 contiene una única planta y dos etiquetas, una de las etiquetas es una fotocopia de la original manuscrita del pliego Léon Dufour 11.2.022, mientras que la otra es una fotocopia de la etiqueta original manuscrita del pliego Léon Dufour 11.2.026 (BORD), el cual es el lectotipo de *Serratula monardii* (CANTÓ, 1981: 349-350), material recolectado por Monard en Cadiz. Identificamos el material de este pliego (Léon Dufour 11.2.023) como perteneciente a *S. monardii*. Por último, el pliego BORD Herbier Léon Dufour 11.2.025 contiene igualmente una etiqueta fotocopiada de la original manuscrita que se conserva en el pliego BORD Herbier Léon Dufour 11.2.022.

Centaurea barrelieri Dufour in Ann. Gén. Sci. Phys. 7: 301. 1820

Ind. loc.: “J’ai trouvé la *Centauree* de Barrelier en juin 1813 dans les collines de Moxente”

Lectotypus (hic designatus): [España, Valencia] Moxente, *Dufour 696 hisp.* (BORD, Herbier Léon Dufour 11.2.022) (disponible en Archives départementales des Landes) (Fig. 8).

Isolectotypus: (BORD, Herbier Léon Dufour 11.2.025) (disponible en Archives départementales des Landes). [= *Serratula pinnatifida* (Cav.) Poir.]

Centaurea dracunculifolia. – Véase lo indicado por FERRER-GALLEGO & al. (2019).

Centaurea dracunculifolia Dufour, Ann. Sci. Nat. (Paris) 23: 157. 1831

Ind. loc.: “Hab. haudinfrequens in maritimis humidiusculis regni Valentini loco dicto Dehesa de la Albufera”.

Lectotypus (designado por FERRER-GALLEGO & al., 2019: 39): [España] Valencia loco dicto Dehesa, *Léon Dufour 513 hisp.*, (BORD, Herbier Léon Dufour 11.3.068) (available in the Archives départementales des Landes). **Probable isolectotypus:** BORD (Herbier Léon Dufour 11.3.069) (disponible en Archives départementales des Landes).

Centaurea jacobii.– El protólogo de Dufour incluye el polinomio de BARRELIER (1714: obs. 915, ic. 236) “*Jacea maritima incana folio integro caule folioso capite purpureo spinoso minon*” seguido de una diagnosis y la procedencia “Hab. In arena maritima Valentiae (Grao). – Junio” junto a un comentario final relacionado fundamentalmente con el nombre de la especie.

Es preciso mencionar que, las fechas que solía incluir Dufour en los protólogos, generalmente solo meses del año, y que acompañaban los lugares de procedencia de las plantas, hacen referencia en nuestra opinión al momento de la floración de la planta (por la información correlacionada que aparece en algunos protólogos en los que se menciona que florece en los meses indicados en las etiquetas) y no a una fecha de recolección de material, lo que podría justificar que en los protólogos donde aparece esta fecha no se hace mención a una recolección concreta para considerar la existencia de sintipos (véase Art. 40. Nota 2). Además, en muy raras ocasiones, las etiquetas originales de Dufour que acompañan sus pliegos de herbario tienen alguna fecha anotada.

En el herbario de Dufour en BORD se conserva un pliego que contiene material original de Dufour para esta especie, BORD Herbier Léon Dufour 11.4.011. Este pliego contiene dos fragmentos muy bien conservados, con hojas e inflorescencias, y dos etiquetas manuscritas. En una de las etiquetas se puede leer: “*Centaurea Jacobi. Duf / voir Bull. De la Soc. Bot. De France 1860 / Diagnoses de quelque plantes / d’Espagne / E.L.*”, y en la otra etiqueta: “476, hisp. / *Centaurea sonchifolia. L / Jacea maritima. Barrel / ic. 236. Bona / in arena / maritima / Grao. Valence*” (fig. 9).

Este material es sin duda el mejor candidato a tipo del nombre *Centaurea jacobii*, no obstante, cuando FERRER-GALLEGO & al. (2017: 82) designaron como lectotipo la ilustración de Barrelier desconocían la existencia de este material, y todas las consultas realizadas en búsqueda de material original fueron infructuosas. Por este motivo, y dado que se estaba realizando un trabajo sobre la taxonomía de este grupo, fue necesario fijar el nombre de Dufour, algo que nos permitió una interpretación del concepto que este autor tenía de este nombre y sobre todo una ayuda para poder construir y describir ciertas morfologías que veníamos observando y recolectando en campo (véase MANSANET-SALVADOR & al., 2016; FERRER-GALLEGO & al., 2017; ROSELLÓ & al., 2017).

Desafortunadamente, el Código de Nomenclatura no permite reemplazar esta designación (Art. 9.19). En este sentido, la designación del lectotipo realizada por FERRER-GALLEGO & al. (2017: 82) se hizo en conformidad al Art. 9.12, tal como requiere el Art. 9.19. No obstante, si el espécimen Léon Dufour 11.4.011 fuera un sintipo, éste prevalecería sobre la ilustración de Barrelier en la designación del lectotipo, y la designación de FERRER-GALLEGO & al. (2017: 82) no debería de ser aceptada. Sin embargo, la referencia en el protólogo únicamente a la

localidad y la falta de detalles relacionados con la recolección, como el nombre del recolector o el número o la fecha de recolección o un identificador individual del ejemplar, junto con la falta de información de este tipo en las etiquetas originales de Dufour en el pliego de herbario, no permiten considerar este espécimen como sintipo.

Centaurea jacobi Dufour in Bull. Soc. Bot. France 7: 348. 1860

Ind. loc.: “Hab. in arena maritima Valentiae (Grao)”.

Lectotypus (designado por FERRER-GALLEGO & al. in *Nemus* 7: 82. 2017): [icon] *Jacea maritima incana folio integro caule folioso capite purpureo spinoso minor* (Barrelier, 1714: ic. 236).

EPITYPUS (designado por FERRER-GALLEGO & al. in *Nemus* 7: 82. 2017): En el Grado [Grau] (Valencia), MA 154655.

[≡ *C. seridis* subsp. *jacobi* (Dufour) P.P. Ferrer, R. Roselló, E. Laguna, A. Guillén, Gómez Nav. & Peris]

Centaurea ×maritima.— El protólogo de Dufour incluye el polinomio de BARRELIER (1714: obs. 913, ic. 1217) “*Jacea maritima incana, capite purpureo spinoso, major*”, pero seguido de un signo de interrogación. El protólogo incluye además una descripción en latín y la procedencia en dos párrafos, uno en latín “*Hab. in arenosis maritimis Valentinis*” y otro en francés “*Cette centauree est commune dans le sable maritime de la Dehesa, près de Valence. Elle fleurit en mai*”, seguido de una descripción complementaria en francés, y varios comentarios taxonómicos. En el protólogo se menciona que el autor posee unos pliegos de herbario, pero sin dar más información al respecto “*Je possède des échantillons où les feuilles ont ce caractère, et d’autres où elles ne sont que semi-amplexicaules et auriculées.*”.

En el herbario de Dufour en BORD se conservan varios pliegos que contienen material original de Dufour para esta especie, BORD Herbar Léon Dufour 11.3.005 y 11.3.007, y probablemente también loscontiguos (006 y 008). El pliego Léon Dufour 11.3.005 contiene un fragmento grande muy bien conservado, con hojas e inflorescencias, y una etiqueta original manuscrita de Dufour, en la que se puede leer: “490 hisp / *Centaurea maritima*. Duf. / var. foliis semi amplexicaulibus / auriculatis / Valence” (fig. 10). El pliego Léon Dufour 11.3.007 contiene también un fragmento muy bien conservado y completo, con hojas e inflorescencias, y una etiqueta manuscrita de Dufour “790 hisp / *Centaurea maritima*. Duf. / *Jacea maritima* Barr. ic. 1217. / *C. sphaerocephala*. L. (in Duf.) / in arena / maritima / Dehesa” (fig. 11).

Por otra parte, el pliego Léon Dufour 11.3.006 contiene dos fragmentos de esta planta, con hojas y capítulos, y una etiqueta manuscrita de Dufour: “490 / *Centaurea polyacantha*?”. Por último, el pliego Léon Dufour 11.3.008 contiene un espécimen muy completo y muy bien conservado pero sin ninguna etiqueta. Este pliego puede ser tal vez un duplicado del pliego Léon Dufour 11.3.007.

Al igual que sucede en el nombre anterior, este material de herbario, sobre todo los especímenes Léon Dufour 11.3.005 y 11.3.007 por la información de las etiquetas que contienen, constituyen sin duda los mejores candidatos a tipo. Asimismo, como se ha comentado anteriormente, cuando FERRER-GALLEGO & al. (2017) designaron como lectotipo la ilustración de Barrelier “*Jacea maritima incana, capite purpureo spinoso, major*” desconocían la existencia de este material de herbario, y todas las

consultas realizadas en búsqueda de material original de Dufour no resultaron fructuosas. No obstante, es necesario comentar que la interpretación que hicimos en un primer momento (FERRER-GALLEGO & al., 2017) tanto del protólogo de Dufour y de la iconografía de Barrelier, así como del protólogo de *C. jacobi* y la ilustración de Barrelier incluida en el protólogo de este último nombre, encajan y se ajustan muy bien con el material original de Dufour conservado en BORD. Así, esto permite interpretar de manera definitiva el concepto de Dufour de *C. jacobi* dentro del taxon linneano *C. seridis* L. y el de *C. maritima* como el híbrido entre *C. aspera* subsp. *stenophylla* (Dufour) Nyman y *C. seridis* subsp. *jacobi*.

Así, al igual que ocurre con el nombre precedente, la designación del lectotipo realizada por FERRER-GALLEGO & al. (2017) se hizo en conformidad al Art. 9.12, ya que la referencia en el protólogo únicamente a la localidad y la falta de detalles relacionados con la recolección (como por ejemplo el nombre del recolector o el número o la fecha de recolección o un identificador individual del ejemplar) junto con la falta de información relacionada también con una recolección concreta en las etiquetas originales de Dufour en los pliegos de herbario arriba indicados, no permiten considerar a ninguno de los especímenes mencionados como sintipo.

Centaurea ×maritima Dufour in Ann. Sci. Nat. (Paris) 23: 165. 1831 (pro. sp.) [= *C. aspera* subsp. *stenophylla* × *C. seridis* subsp. *jacobi*]

Ind. loc.: “Hab. in arenosis maritimis Valentinis [...] Cette centauree est commune dans le sable maritime de la Dehesa, près de Valence”

Lectotypus (designado por FERRER-GALLEGO & al. in *Nemus* 7: 84. 2017): [icon] *Jacea maritima incana, capite purpureo spinoso, major* (Barrelier, 1714: ic. 1217).

EPITYPUS (designado por FERRER-GALLEGO & al. in *Nemus* 7: 84. 2017): València, Devesa del Saler, Platja de la Garrofera, 30SYJ3160, 2 m.s.n.m, 11-VII-2014, P.P. Ferrer-Gallego, R. Roselló, J. Gómez & E. Laguna, VAL.

Centaurea stenophylla.— Véase lo indicado por FERRER-GALLEGO *et al.* (2019).

Centaurea stenophylla Dufour, Ann. Sci. Nat. (Paris) 23: 162. 1831

Ind. loc.: “Hab. in sterilibus Hispaniae, a frequens loco dicto Dehesa prope Valentiam, β in Pinar de Chiclana prope Gades”

Lectotypus (designado por FERRER-GALLEGO & al., 2019: 39): [España] Valencia, in arena marit Dehesa de Valencia, *Léon Dufour 493 hisp.*, (BORD, Herbar Léon Dufour 11.3.001) (available in the Archives départementales des Landes)

[≡ *C. aspera* subsp. *stenophylla* (Dufour) Nyman]

Centaurea tenuifolia.— Dufour incluye en el protólogo una referencia a BARRELIER (1714) “*Jacea pumila, incana, tenuifolia, supina, etc. Barrel. ic. 178, 180, 181.*” como sinónimo de *Centaurea tenuifolia*. El protólogo incluye además una diagnosis en latín, la procedencia “*Lieux sablonneux près de St.-Philippe*” y el siguiente comentario “*Les figures citées de Barrelier s’adaptent bien à cette espèce qui a des rapports avec le C. incana de Lagasca.*”.

Las ilustraciones de BARRELIER (1714: ic. 178, 180, 181) “*Jacea pumila incana tenuifolia capite spinoso erecta*”,

“*Jacea pumila incana tenuifolia capite spinoso supina*” y “*Jacea pumila incana tenuifolia supina capite brevi spinoso*” son elementos originales de Dufour para el nombre *Centaurea tenuifolia*.

Por otra parte, en el herbario de Dufour en BORD se conservan dos pliegos que contienen material original, BORD Herbier Léon Dufour 11.3.025 y 11.3.024. El pliego BORD Herbier Léon Dufour 11.3.025 contiene dos plantas muy completas y bien conservadas, junto a tres etiquetas, dos de ellas originales y manuscritas por Dufour, y una tercera etiqueta más moderna con la transcripción del contenido de las otras dos. En la primera etiqueta de Dufour se puede leer: “550b. hisp. / *Centaurea tenuifolia*. Duf. / *Jacea pumila incana tenuifolia* / Barrel. icon. 178, 180, 181 / in arenosis / Valentinus / St. Philippe”. En la segunda etiqueta, también manuscrita por Dufour se puede leer: “*Centaurea tenuifolia*. n / *Jacea pumila incana tenuifolia supina incana* / Barrel. icon. 178, 180, 181 / *incana tomentosa supina; foliis pinnatifidis / laciniis linearibus integris acutis, squamis / calycinis ciliato-spinosis, spina terminali / recurva; corolla purpurea, semina sericeo.* / Les figures citées de Barrelier s’adaptent / parfaitement à cette espèce / qui a des rapports avec / la *C. incana*. Lag.”.

El pliego BORD Herbier Léon Dufour 11.3.024 contiene una planta de esta especie y una etiqueta manuscrita en la que aparece escrito lo mismo que en la tercera etiqueta transcrita del pliego Léon Dufour 11.3.025. También, este pliego contiene una etiqueta del herbario de la Universidad de Granada, en el que aparece impreso y anotado lo siguiente: “Herbario de la Facultad de Ciencias / Universidad de Granada / Lectotypus / Det.: G. Blanca / Legit: / 15-VII-1980”. Aunque este pliego no contiene ninguna etiqueta original de Dufour, parece que es un duplicado del pliego Léon Dufour 11.3.025 (BORD), ya que ambos pliegos están vinculados por contener la misma etiqueta transcrita².

BLANCA (1981: 155) indica como tipo de este nombre: “Tipo. “Lieux sablonneux près de Saint Philippe (Játiva, Valencia), 1812-1813, *Leon Dufour*” (BORD, holotipo)”. Posteriormente, BLANCA & SUÁREZ-SANTIAGO (2011: 97-98) también en referencia al tipo indicaron lo siguiente: “Ind. loc.: “Lieux sablonneux près de Saint Philippe (Játiva, Valencia), 1812-1813, Léon Dufour” [Léon Dufour in Ann. Gén. Sci. Phys. 7: 303 (1820); BORD, lectosíntipo, cf. Blanca in Lagasalia 10: 155 (1981)]” añadiendo lo siguiente: “El tipo correcto para este taxon ya fue señalado por BLANCA (1981: 155): “Lieux sablonneux près de Saint Philippe (Játiva, Valencia), 1812-1813, Léon Dufour” (BORD, lectosíntipo)”. Sin embargo, el término empleado por Blanca en 1981 fue “holotipo” y no “lectosíntipo” como mencionaron estos autores, el término “lectosíntipo” no está definido ni recogido en el Código Internacional de Nomenclatura (TURLAND & al., 2018).

² Es frecuente en el herbario de Dufour en BORD que algunos materiales pertenecientes a la misma especie carezcan de identificación y etiqueta original del autor. No obstante, estos materiales se identifican fácilmente como duplicados del material que contiene las etiquetas originales ya que tienen números correlativos del herbario de Dufour. Sin duda estos materiales, tanto los identificados como los que carecen de identificación y etiquetas, pertenecen al mismo espécimen, pero al tener número de codificación distinto, se han considerado en este trabajo como duplicados.

Por otra parte, la tipificación realizada por Blanca es efectiva. Sin embargo, es necesario corregir el término “holotipo” por el de “lectotipo” de acuerdo a lo dispuesto en el Art. 9.10 del ICN, ya que además del material de herbario, Dufour citó en el protólogo otros elementos, como son las ilustraciones de Barrelier, que también forman parte del material original.

El nombre *Centaurea tenuifolia* Dufour se ha considerado ilegítimo al tratarse como homónimo posterior de *C. tenuifolia* Salisb. Prodr. Stirp. Chap. Allerton: 207. 1796. Sin embargo, el nombre de Salisbury es ilegítimo (véase GREUTER, 2006+; <http://ww2.bgbm.org/EuroPlusMed/PTaxonDetail.asp?Name=Cache=Centaurea%20tenuifolia&PRefFk=7000000>). En la obra de Salisbury se menciona lo siguiente: “1. *C. Crupina*. *Linn. Sp. Pl. ed. 2. p. 1285. Tenuifolia*.” (ver <https://www.biodiversitylibrary.org/item/9522#page/214/mode/1up>), es decir una atribución al nombre de Linneo *Centaurea crupina*, que es en la actualidad *Crupina vulgaris* Cass. Salisbury no aportó una descripción validadora sino una referencia directa a una especie previamente descrita por Linneo, con un nombre legítimo (*Centaurea crupina*), y por tanto se puede considerar como una referencia a sinónimo del nombre que propone Salisbury (*C. tenuifolia*), por lo que el nombre de Salisbury resulta superfluo e ilegítimo (Art. 52.1).

DOSTÁL (1975: 201) posteriormente propone un nuevo taxon dedicado a Dufour, *C. boissieri* subsp. *dufourii*, aportando una descripción y un tipo: “Hispania; Albacete: Sierra de Castalla. Porta & Rigo Iter III. Hisp. 1891, no. 250/B (BRNM). Algunos autores (BLANCA & SUÁREZ-SANTIAGO, 2011: 98) consideran que la intención de Dostál era la de proponer un nombre de sustitución para el supuestamente ilegítimo de Dufour, ya que este autor indicó “Syn. *C. tenuifolia* Dufour in Ann. Sci. Gén. Phys. Bruxelles, 7: 303 (1820), non Salisb. (1796) (= *Crupina vulgaris*)”. No obstante, la indicación del sinónimo por Dostál es de un taxon en rango diferente a su propuesta, que es en rango de subespecie.

Centaurea tenuifolia Dufour in Ann. Gén. Sci. Phys. 7: 303. 1820

Ind. loc.: “Lieux sablonneux près de St.-Philippe”

Lectotypus (designado por BLANCA (1981: 155), como “holotipo”, aquí corregido, Art. 9.10 ICN): BORD. [España, Valencia, Játiva] St. Philippe, *Dufour 550b. hisp.* (BORD, Herbier Léon Dufour 11.3.024) (disponible en Archives départementales des Landes) (Fig. 12). **Isolectotypus:** (BORD, Herbier Léon Dufour 11.3.025) (disponible en Archives départementales des Landes).

[= *C. resupinata* subsp. *dufourii* (Dostál) Greuter]

Cerastium gracile.– El protólogo incluye una diagnosis en latín junto a varios comentarios que amplían la descripción morfológica de la especie y sus relaciones con algunos congéneres, y un comentario sobre la procedencia geográfica “Elle croit sur le terreau des roches, à la Sierra de Vernisa, près St.-Philippe. Fleurit en avril” (DUFUR, 1820: 304).

En el herbario de Dufour en BORD se conserva un pliego relevante con material de esta especie. El pliego BORD, Herbier Léon Dufour 4.3.104, contiene 3 plantas completas y dos fragmentos, con hojas, flores y frutos, todos muy bien conservados, junto a una etiqueta original

y manuscrita por Dufour, en la que se puede leer: “585 hisp. / *Cerastium gracile* Duf. annal. gén. / des sc. phys. Tom. 7. p. 24. / *C. pumilum* Curt / var β distans gren. monogr. / hisp. / collibus / Vernisa St. Philippe”.

Por otra parte, hemos localizado un pliego de herbario en MPU (código de barras MPU014025) con material original de Dufour, en cuya etiqueta original se lee: “585 / *Cerastium gracile* / Valence / 1816 / Léon Dufour”. El pliego contiene una única planta, con flores y frutos (imagen disponible en: <https://herbier.umontpellier.fr/zoomify/zoomify.php?fichier=MPU014025>). Este espécimen es probablemente un duplicado del conservado en BORD, tiene el mismo número de identificación de Dufour “585”, y aunque no coincide exactamente la localidad mencionada la procedencia indicada en el pliego MPU incluye el territorio del que procede el material conservado en BORD.

Cerastium gracile Dufour in Ann. Gén. Sci. Phys. 7: 304. 1820

Ind. loc.: “Elle croît sur le terreau des roches, à la Sierra de Vernisa, près St.-Philippe”

Lectotypus (hic designatus): [España, Valencia, Játiva] St. Philippe, *Léon Dufour 585 hisp.*, (BORD, Herbario Léon Dufour 4.3.104) (disponible en Archives départementales des Landes) (Fig. 13). **Probable isolectotypus:** MPU 014025.

***Chrysanthemum gracilicaule*.**— El protólogo de este nombre incluye una descripción en latín “*Foliis radicalibus petiolatis spatulatis crenato-dentatis; caulinis inferioribus lineari-lanceolatis serratis, summis linearibus integris; caulibus erectis gracilibus unifloris; squamis calycinis albidis oblongis.*” seguida de la procedencia “*Hab. in collibus aridis Moxente.* Junio.”, una descripción en francés más amplia y una observación “Obs. Cette espèce est entièrement distincte du *Chr. montanum*, figuré par Allioni Pl. 37, fig. 2, et se rapproche plutôt par son faciès du *Chr. graminifolium* don’t elle diffère d’ailleurs.”.

VOGT (1991: 79) designó como lectotipo un espécimen conservado en el herbario de Candolle: “Lectotypus (hoc loco designatus): Rochers de S. Philipe, Valence, M. Dufour, 1818 (G-DC, vidi)”. En concreto se trata del pliego con código de barras G00451081 (imagen disponible en: <http://www.ville-ge.ch/musinfo/bd/cjb/chg/adetail.php?id=316692&lang=fr>) que contiene una única planta, bien conservada y muy completa, acompañada de tres etiquetas, en una de ellas se puede leer: “*Chrys. montanum* [m. Candolle] / roches de s. Philipe / Valence [m. Candolle] / M. Dufour 1818 [m. Reuter]”, otra manuscrita de Candolle “*Chrysanthemum gracilicaule* Duf. / Phalanadiscus / *Leucanthemum montanum* β DC.”, y una tercera manuscrita por Candolle en la que se puede leer: “*Chrysanthemum gracilicaule* Duf. in ann. gen. sc. ph. 7. p. 306. / foliis radicalibus petiolatis spatulatis crenato-dentatis, caulinis / inferioribus lineari-lanceolatis serratis, summis linearibus integris / caulibus erectis gracilibus 1-floris, squamis calycinis albidis oblongis / in collib. aridis Moxente fl. jun. / aff. *Chr. graminifolio*.”. Este pliego contiene además un sobre con flores.

Por otra parte, en el herbario de Dufour en BORD se conserva un pliego que contiene material original de Dufour, BORD Herbario Léon Dufour 13.1.004. Este pliego contiene varias plantas muy completas y muy bien conservadas junto a dos etiquetas manuscritas por Dufour: 1) “*C. pallens* Gay / ex Bubani”; y 2) “693, hisp. / *Chry-*

santhemum gracilicaule / Duf. / D’après DeCandolle Prodr. / ce serait une var. In *Montanum* / in collib. / Moxente.” (fig. 14).

Chrysanthemum gracilicaule Dufour in Ann. Gén. Sci. Phys. 7: 306. 1820

Ind. loc.: “Hab. in collibus aridis Moxente. Junio”

Lectotypus (designado por VOGT in *Ruizia* 10: 79. 1991): G-DC [G00451081]. **Probable isolectotypus:** BORD (Herbario Léon Dufour 13.1.004) (disponible en Archives départementales des Landes) (Fig. 14).

[= *Leucanthemum gracilicaule* (Dufour) Pau]

***Chrysanthemum saetabense*.**— El protólogo de esta especie incluye después del binomio el nombre “*Matricaria carnososa*. Lam. Encycl. n.º. 14. ill. 678, 4?” seguido de una descripción en latín y la procedencia “*Hab. in collibus setabensibus. Floret aprili.*”. Además, en el protólogo se incluye una descripción complementaria en francés, y un párrafo de observaciones relevante, donde se menciona lo siguiente “M. Desfontaines, auquel j’ai envoyé cette espèce, m’a assuré qu’elle lui était tout-à-fait inconnue...”.

VOGT (1991: 216) designó como “lectotipo” un espécimen conservado en el herbario P: “Lectotypus (hoc loco designatus): Hisp., montes Setabenses, Ri. Valentini, Dufour (P, vidi)”. Por nuestra parte, no hemos encontrado material de herbario original de Dufour para esta especie en el herbario BORD. Tal vez el material conservado en P sea el que menciona Dufour que envió a Desfontaines, y pueda tratarse del único espécimen existente que fuera empleado para la descripción de la especie.

Chrysanthemum setabense Dufour in Ann. Gén. Sci. Phys. 7: 305. 1820

Ind. loc.: “Hab. in collibus setabensibus. Floret aprili.”

Lectotypus [o tal vez holotypus] (designado por VOGT in *Ruizia* 10: 216. 1991): P

[= *Leucanthemum paludosum* (Poir.) Bonnet & Barratte]

***Coronilla clusii*.**— En el protólogo se citan como sinónimos varios nombres: “*Polygala valentina*. Clus. hist. 1. P. 98. Fig.”, “*C. minima*. Lin. Cav. De Cand. Lam.”, “*C. coronata*. Lin. De Cand. Lam.” y “*C. valentina*. Lam. Fl. Fr. (non Lin.)”, seguido de una descripción en latín y la procedencia “*Hab. in saxosis arenosisque regni Valentini, Galliaequae australis, etc.*” y un interesante comentario sobre la variabilidad de la especie y los sinónimos que incluye.

Desgraciadamente, el nombre de Dufour *Coronilla clusii* es superfluo e ilegítimo (Art. 52.1 y Art. 52.2(e) ICN) ya que en el protólogo se citan varios nombres legítimos como sinónimos, y en consecuencia uno de los cuales debería de haberse adoptado por Dufour.

En el herbario de Dufour en BORD se conservan varios pliegos con material identificado como perteneciente a esta planta. El pliego BORD, Herbario Léon Dufour 6.2.068, contiene dos plantas muy completas, con hojas y flores, muy bien conservadas, y una etiqueta en la que se puede leer: “452.a. hisp. / *Coronilla Clusii*. Duf. / minima Cav. (non Lin) / coronata Lin. non De. / valentina Lam. (non Lin) / a regno Valentinus / arenosis et saxosis / Dehesa” (fig. 15). Por otro lado, el pliego BORD, Herbario Léon Dufour 6.2.069, contiene dos fragmentos bien conservados, con hojas, flores y frutos, y una etiqueta “145. hisp. / *C. coronata* L. (non De) / *Coronilla Clusii* Duf. / in saxosis / Tudela”. El pliego BORD, Herbario Léon Dufour 6.2.070, contiene también dos fragmentos bien conservados con hojas,

flores y frutos, y dos etiquetas: “*Coronilla Clusii* Duf. / minima L. / in collibus aridis / Beaucaire / 1806.” y “*Coronilla coronata* / Beaucaire”. El pliego BORD, Herbario Léon Dufour 6.2.071, contiene dos plantas muy completas y bien conservadas, con hojas, flores y frutos, y una etiqueta original en la que se puede leer “*Coronilla Clusii*. Duf. / *Coronilla minima* Lin – Lapeyr. / *Coronilla coronata*. Lam. De Cand. / collines des / environs de / Carcassonne. / Mai. juin 1814”. Por último, el pliego BORD, Herbario Léon Dufour 6.2.072 contiene tres fragmentos con hojas, flores y frutos, y una etiqueta en la que se puede leer: “*Coronilla coronata* L. / Lorens / les coteaux / ab. am. frost 1846.”.

Por otro lado, se conserva en el herbario LD un pliego con material identificado como recolectado por Dufour. Este pliego, LD1746536 (imagen disponible en: <https://plants.jstor.org/stable/viewer/10.5555/al.ap.specimen.ld1746536?loggedin=true>) contiene dos fragmentos, uno de ellos con hojas y frutos, y el otro con hojas y flores, anotado en la base del material “hispania. Dufour” y “*C. clusii*. Dufour”.

Coronilla clusii Dufour in Ann. Gén. Sci. Phys. 7: 307. 1820 [nom. superfl. et illeg.] (Art. 52.1 y Art. 52.2(e) ICN)

Nota: Por el protólogo y el material original estudiado, este nombre se podría adscribir a *C. minima* subsp. *lotoides* (W.D.J. Koch) Nyman.

Crambe cordifolia.– Dufour incluye en el protólogo una diagnosis seguida de la procedencia “*Hab. ad radices umbrosas rupium setabensium in regno Valentino.*” y una extensa y detallada descripción de la planta, junto con el siguiente comentario “*Cette plante fort rare, que je n’ai jamais trouvée qu’à St.-Philippe, ne saurait, à raison de ses feuilles constamment simples et de son aspect Presque glabre, être rapportée au Cr. hispanica. L.*”

En el herbario de Dufour en BORD se conservan dos pliegos que contienen material original, BORD Herbario Léon Dufour 2.4.083 y 2.4.84, y otro con material de esta especie 2.4.082 pero no original al ser posterior a la publicación del protólogo. Así, en el pliego BORD Herbario Léon Dufour 2.4.082 se conserva una planta con hojas, flores y frutos, y una etiqueta original manuscrita, pero sin grafía de Dufour, en la que se puede leer: “*Crambe glabrata* DC. / *Cr. cordifolia* L. Duf. / HDR. 1^{er} et 20 Juin 1855. / Graines provenant de l’unique individe rapporté par Bourgeau, en 1852, de San Felipe de Xátiva.”.

El pliego BORD Herbario Léon Dufour 2.4.083 contiene dos plantas, con hojas, flores y frutos, y tres etiquetas manuscritas, en las que se lee: “*Crambe hispánica* / *Confer cum Crambe fi-liformis* Jacq. / (dipsu. Lagasca)”, “*Crambe cordifolia*. Duf. annal. gen. des sc. phys. / *glabrata*. DC. Prodr. / *Subglabra erecta; foliis simplicibus / petiolatis cordato-rotundatis crenu- / lato-dentatis scabriusculis; petalis / ovato-rotundatis; siliculis globosis / monospermis. / ad radices umbrosas rupium / Setabensium in regno Valentino.*”, y la en la tercera etiqueta: “*stamina longiora et calicem. staminum / filamenta subviolacea, subapice intus / colorata. Stigma sessile orbiculatum / flavum. germen sphaerodeum glabrum. / Silicula globosa, glabra, nuda, laevis, / Stylo destituta, unilocularis, monspers- / ma. Semen globosum, punctato - / scabrosum. / hab. ad radices umbrosas Rupium / Setabensium (Xativa) Rⁱ. Valen / tini. fl. aprili-rarissima.*”. Por último, el pliego BORD Herbario Léon Dufour 2.4.084 contiene varios fragmentos de planta y una etiqueta manuscrita en la que se lee: “*Crambe*”.

En conclusión, de estos tres pliegos, consideramos como mejor candidato a lectotipo de *Crambe cordifolia* el espécimen Léon Dufour 2.4.083, siendo tal vez el espécimen Léon Dufour 2.4.084 un duplicado de éste. Descartamos el espécimen Léon Dufour 2.4.082 para ser seleccionado como lectotipo por la información que contiene la etiqueta, con fecha posterior a la publicación del protólogo, y una grafía diferente a la de Dufour.

Crambe cordifolia Dufour in Ann. Gén. Sci. Phys. 7: 308. 1820

Ind. loc.: “*Hab. ad radices umbrosas rupium setabensium in regno Valentino. [...] St.-Philippe*”

Lectotypus (hic designatus): [España, Valencia] Xátiva, *Dufour s.n.* (BORD, Herbario Léon Dufour 2.4.083) (disponible en Archives départementales des Landes) (fig. 16).

[= *C. hispanica* L.]

Ephedra clusii.– En el protólogo de Dufour se incluye una breve diagnosis “*Amentis masculis aggregatis sessilibus*” seguida de la procedencia “*Frequens in maritimis Valentiae (Dehesa)*” y la mención de dos polinomios, uno de CLUSIUS (1601: 92) “*Polygonum quartum Plinii majus* Clus. *Hist.* p. 92, ic.” y el otro de BARRELIER (1714: ic. 731) “*Polygonum fruticans botryoides hispanicum medium I Clusii* Barr. ic. 731, 1”. Estos dos polinomios están ilustrados, y ambas ilustraciones forman parte del material original.

Además, el protólogo también incluye el siguiente párrafo “*Clusius et Barrelier, qui avaient l’oeil exercé, avaient parfaitement reconnu que l’espèce espagnole était différente de celle de Provence, qu’ils connaissaient aussi. Les auteurs modernes ont mal compris le tact exquis de ces habiles botanistes, en rapportant leurs figures à l’Eph. distachya L.*”

Por otra parte, en el herbario de Dufour en BORD se conserva un pliego que contiene material original para esta especie, BORD Herbario Léon Dufour 19.2.012. Este pliego contiene tres ramas con flores y una etiqueta original manuscrita por Dufour: “*726 hisp. / Ephedra distachya. Lin. / Ephedra Clusii. Duf. / Clus. p. 92 / Barrel ic. 731.I / in maritimis / Dehesa*”.

Entre los elementos originales, las ilustraciones de Clusius “*Polygonum quartum Plinii majus*” y de Barrelier “*Polygonum fruticans botryoides hispanicum medium I Clusii*” y el espécimen conservado en BORD, seleccionamos el espécimen como el lectotipo de *Ephedra clusii*.

Ephedra clusii Dufour in Bull. Soc. Bot. France 7: 445. 1860

Ind. loc.: “*Frequens in maritimis Valentiae (Dehesa)*”

Lectotypus (hic designatus): [España, Valencia] Dehesa, *Dufour 736 hisp.* (BORD, Herbario Léon Dufour 19.2.012) (disponible en Archives départementales des Landes) (fig. 17).

[= *E. distachya* L.]

Erythraea barrelieri.– Dufour indica en el protólogo un sinónimo “*E. linearifolia* Pourr.” con el que fue identificado un material conservado en el herbario de Lorente “(in herb. Lorente).”³. No obstante no ha podido ser

³ El botánico valenciano Vicente Alfonso Lorente Asensi (1758-1813) realizó importantes herborizaciones en el Reino de Valencia y Murcia, mereciendo su labor el elogio de Casimiro Gómez Ortega (1741-1818). Tras la muerte de Lorente, su herbario personal, en el que se encontraban más de mil especies herborizadas por los alrededores de Valencia (LORENTE, 1788),

localizado el herbario de este autor valenciano ni el pliego mencionado, que hubiera podido ser, por otra parte, el tipo de este nombre. Además, en el protólogo también se cita como sinónimo el nombre de Barrelier “*Centaurium minus purpureum angustifolium* Barr. ic. 423, obs. 113.”, el protólogo incluye además el nombre “E. major Boiss. ? in DC. Prodr. t. IX, p. 58”.

En el herbario de Dufour en BORD se conserva un importante pliego que contiene material original para esta especie, BORD Herbarium Léon Dufour 13.4.036. Este pliego contiene varias plantas muy completas y bien conservadas junto a dos etiquetas, una de ellas manuscrita por Dufour: “493a hisp. / *Chironia lamarifolia* 2781a / *Gentiana linarifolia* Lam. Encycl / *Centaurium minus purp. angustifol.* / Barrel. ic. 423. bona – 435 et 436 / hisp / in vineis saxatis / Mora- Tarragona”, y la otra anotada como “*Erythraea Barrelieri* Dufour / Soc. Botan. 1860 sp. nov.”.

Entre los elementos originales de Dufour, la ilustración de BARRELIER (1714: obs. 113, ic. 423) “*Centaurium minus purpureum angustifolium*” y el espécimen conservado en BORD (Herbarium Léon Dufour 13.4.036), designamos como lectotipo de *Erythraea barrelieri* el espécimen de herbario.

Erythraea barrelieri Dufour in Bull. Soc. Bot. France 7: 351. 1860

Ind. loc.: “Hab. in collibus aridis et vineis incultis Catalauniae (Mora, Tarragona) et regni valentini”

Lectotypus (hic designatus): [España] Tarragona, Mora, Dufour 493a hisp. (BORD, Herbarium Léon Dufour 13.4.036) (disponible en Archives départementales des Landes) (fig. 18).

[≡ *Centaurium quadrifolium* subsp. *barrelieri* (Dufour) G. López]

***Festuca capillifolia*.**– El protólogo (ROEMER & SCHULTES, 1817: 735) incluye una descripción “foliis glabris capillaribus elongatis, culmo erecto gracili, paniculâ subsecundâ elongatâ mutante, spiculis quadrifloris, corollae glumâ exteriore breviter aristatâ. Dufour in litt.”, y una diagnosis “Culmus bipedalis; corollae gluma interior mutica, brevissime fissa.” junto a la procedencia “In fissuris rupium circa Moxente R. valentini.”. La autoría de esta especie debe citarse con la partícula “in” entre autores, “Dufour in Roemer & Schultes”, y no “Dufour ex Roemer & Schultes” como aparece en algunas bases de datos (IPNI, Tropicos), ya que en el protólogo se indica que Dufour comunicó por escrito tanto el nombre de la especie como la diagnosis, tal y como fue defendido también por GUTIÉRREZ VILLARÍAS (1992: 332), y por tanto se debe reconocer a Dufour como el autor de este taxon.

En el herbario de Dufour se conservan dos pliegos identificados por el autor como *Festuca capillifolia* (BORD, Herbarium Léon Dufour 22.2.028 y 22.2.029). El pliego BORD 22.2.028 contiene un espécimen muy bien conservado y una etiqueta original manuscrita por Dufour “*Festuca capillifolia* Duf. / m.”. Por otra parte, el espécimen BORD 22.2.029, designado por GUTIÉRREZ VILLARÍAS (1992) como lectotipo contiene un material muy completo y muy bien conservado, junto a una etiqueta

original manuscrita por Dufour, en la que se puede leer: “12. / 651. hisp. / *Festuca capillifolia*. Duf. / *Radix fibrosa nigrescens*. Folia caespitosa / capillaria, glabra, longa. Culmûs 2 pedalis erectus / gracilis, simplex, glaber. Panicula elongata / nutans, subsecunda. Spiculae pedicellatae / 4 floriae; rachi flexuosa. Calix 2 valvis acumi- / natus inaequalis. Corolla 2 glumis, subaequalis / gluma exterior breviter aristata; arista / haud raro decidua, interior acuminata / mutica, apice brevissime fissae. Gramen / oblongum laeve. / h. in rupium fissuris Moxente / R¹. Valentini. Junio.”.

GUTIÉRREZ VILLARÍAS (1992: 332) mencionó estos dos pliegos del herbario de Dufour, como “In Dufour’s original herbarium at the Jardin Botanique, Bordeaux (BORD), there are two collections labelled *F. capillifolia*, A and D, each a different taxon. [...] Collection B, a single sheet, has one shoot with numerous panicles, and the label, with a different handwriting, says only “*F. capillifolia* Dufour”. This sheet corresponds to *Festuca rubra* L. sensu lato. [...] I have selected the collection A as the lectotype [...]”.

Festuca capillifolia Dufour in Roemer & Schultes, Syst. Veg. 2: 735. 1817

Ind. loc.: “In fissuris rupium circa Moxente R. Valentini”

Lectotypus (designado por GUTIÉRREZ VILLARÍAS in Taxon 41: 332. 1992): “[...] the collection A [...]” [BORD-DUFOUR (BORD, Herbarium Léon Dufour 22.2.029)] (disponible en Archives départementales des Landes) (fig. 19).

***Gypsophila arenicola*.**– El protólogo de Dufour incluye el polinomio “*Lychnis fruticosa angustifolia minima flore albo hispanica*” de BARRELIER (1714: ic. 997) seguido de una descripción de la planta en latín, la procedencia “Frequens in arena maritime valentina (Dehesa). – Junio.” y varios comentarios sobre la taxonomía de esta especie.

En el herbario de Dufour en BORD se conserva un pliego que contiene material original para esta especie, BORD Herbarium Léon Dufour 3.4.082. Este pliego contiene tres plantas muy completas y bien conservadas junto a una etiqueta original y manuscrita de Dufour: “498 hisp. / *Gypsophila saxifraga* L. / *asperula* Duf. / *Dianthus filiformis* Lam. / *Lychnis pumila caryophyllata* / Barrel. ic. 998 / in arena marit. / Dehesa”. Este espécimen se designa como lectotipo del nombre *Gypsophila arenicola*.

Este nombre ha sido incluido dentro de la sinonimia de *Silene latifolia* Poir. (TALAVERA, 1990), algo que debe de corregirse ya que el concepto de esta especie no se corresponde con el material de Dufour de *Gypsophila arenicola* ni con la ilustración de Barrelier citada en el protólogo. Sin embargo, tanto la muestra del herbario de Dufour (BORD, Herbarium Léon Dufour 3.4.082) como la ilustración de BARRELIER (1714: ic. 997) pueden ser identificadas como pertenecientes a *Petrorhagia saxifraga* (L.) Link.

Gypsophila arenicola Dufour in Bull. Soc. Bot. France 7: 240. 1860

Ind. loc.: “Frequens in arena maritime valentina (Dehesa)”

Lectotypus (hic designatus): [España, Valencia] Dehesa, Dufour 498 hisp. (BORD, Herbarium Léon Dufour 3.4.082) (disponible en Archives départementales des Landes) (fig. 20).

[= *Petrorhagia saxifraga* (L.) Link]

***Phlomis barrelieri*.**– Dufour incluye en el protólogo a continuación del binomio lo siguiente: “*Ph. crinita* Cav. Ic.

fue enviado a su amigo Léon Jean-Marie Dufour (1780-1865) a la ciudad francesa de Saint-Server, gracias a la colaboración de Mariano Lagasca (BARRAS DE ARAGÓN, 1919).

tab. 247. – *Stachys fruticans latifolia tomentosa flore ferrugineo* Barr. ic. 1322, obs. 223.”, seguido de una descripción muy completa de la planta y la procedencia “Hab. in montibus Xativa, via quae ducit ad fontem Bellus, ibi frequentissima”. Además, el protólogo incluye los siguientes comentarios: “La figure de Cavanilles est défectueuse, surtout quant aux bractées calicinales, à tort représentées comme ciliées. Le nom de crinite induit en erreur.” y “Barrelier avait trouvé cette belle espèce dans la même contrée que moi, dans les montagnes qui conduisent a Xativa à Ayora. Sa figure est bonne, sa description excellente ; cependant ce synonyme n’a pas été cite par Cavanilles.”

Desgraciadamente, el nombre de Dufour *Phlomis barrelieri* es superfluo e ilegítimo (Art. 52.1 y Art. 52.2(e) ICN) ya que en el protólogo se cita el nombre legítimo *Phlomis crinita* como un sinónimo, el cual debería de haberse adoptado por Dufour.

En el herbario de Dufour en BORD se conserva un pliego que contiene material original de Dufour para esta especie, BORD Herbar Léon Dufour 16.3.022. Este pliego contiene 2 fragmentos muy bien conservados, con hojas y flores, junto a una etiqueta original manuscrita por Dufour: “34. / 682. hisp. / *Phlomis Barrelieri*. Duf. / *Stachys fruticans latifolia / tomentosa floe ferrugineo / Barrel*. ic. 1322. – Tournef. inst / 178. / *Phlomis crinite*. Cav. ic. 247. / hab. in collibus Setabis / (Xatiba) Rⁱ Valentini / flor. Maio, junio” (fig. 21).

Phlomis barrelieri Dufour in Bull. Soc. Bot. France 7: 430. 1860 [nom. superfl. et illeg.] (Art. 52.1 y Art. 52.2(e) ICN)

Nota: Por el protólogo y el material original estudiado, este nombre se podría adscribir a *Phlomis crinita* Cav.

Poa papposa.– En el protólogo se incluye una diagnosis “paniculá patente, pedicellis flexuosis, spiculis subsexfloris, foliorum vaginis apice papposo-pilosis.” seguido del nombre “*Poa papposa* Dufour in litt.”, un comentario taxonómico y la indicación de procedencia, junto con la frase “Confer *Scheuchz. Gram.* p. 192. *Dufour.*”.

La autoría de esta especie debe citarse con la partícula “in” entre autores, como “Dufour in Roemer & Schultes”, y no “Dufour ex Roemer & Schultes” como aparece en algunas bases de datos (IPNI, Tropicos), ya que en el protólogo se indica que Dufour comunicó por escrito “*Dufour in litt.*” tanto el nombre de la especie como la diagnosis.

Clayton y colaboradores (in *Flora of Tropical East Africa*, Part. 2: 177. 1974) indican como el tipo de este nombre lo siguiente: “Type: Spain, Sagunto, Dufour (NTM, holo. †)”. No obstante, en el herbario NTM (Muséum d’Histoire Naturelle de Nantes, Francia) se conserva el herbario de Edouard Dufour (1829-1882), pero no de Léon Dufour. Por otra parte, estos autores indican con el símbolo “†” que la muestra pudo desaparecer o pudo ser destruida. Por nuestra parte, no hemos localizado ningún pliego de herbario de *Eragrostis papposa* recolectado en Sagunto en este herbario. Asimismo, después de buscar exhaustivamente en el herbario de Dufour en BORD, no hemos localizado ninguna muestra de esta especie procedente de Sagunto, ni tampoco de ninguna otra parte. Tal vez el material de Sagunto fuera enviado por Dufour a Johannes Scheuchzer (1738-1815), hijo de Johannes Jakob Scheuchzer (1672-1733) según la interpretación que hacemos de lo indicado en el protólogo “Confer *Sche-*

uchz. Gram. p. 192. *Dufour.*”. En este sentido, el herbario de Scheuchzer hijo se conserva junto con el de su padre en ZT, pero con algunos pliegos de el herbario de Hans Sloane en BM, estando otros ejemplares conservados en E y OXF. Después de una búsqueda en estos herbarios, no hemos localizado ningún pliego de herbario de esta especie procedente de Sagunto, Valencia o España, que pudiera estar relacionado con Dufour. Por lo tanto, consideramos necesario designar un neotipo para el nombre *Eragrostis papposa*.

Poa papposa Dufour in Roem. & Schult., Syst. Veg. 2: 585. 1817

Ind. loc.: “In monte Saguntino regni Valentiae. Confer *Scheuchz. Gram.* p. 192. *Dufour.*”

Neotypus (hic designatus): España, Castellón, Borriana, zona de la Malvarrosa entre carretera (Av. Mediterrània) i l’Arenal, 30S/0751341/4417658, 2 m, 28-VIII-2015, R. Roselló s.n., VAL (código de barras VAL 228250) (fig. 23).

[= *Eragrostis papposa* (Dufour) Steudel]

Satureja hyssopifolia.– DUFOUR (1860: 428) describe muy detalladamente su *Satureja hyssopifolia*, aportando una extensa descripción de la planta, junto con la localidad “Frequens in sterilibus saxosis Valentiae (*Espioja, Cata-roja*)”, incluyendo como sinónimo el polinomio de BARRELIER (1714: obs. 274, ic. 787) “*Thymum Silvestre frondosum oblongis foliis hispanicum*”. No obstante, este epíteto había sido utilizado con anterioridad por Bertoloni (in Ann. Stor. Nat. III: 406. 1829) para una planta diferente para el mismo género, por lo que el nombre propuesto por Dufour es ilegítimo por ser homónimo posterior.

Satureja hyssopifolia Dufour in Bull. Soc. Bot. France 7: 428. 1860 [nom. illeg.] non Bertoloni (in Ann. Stor. Nat. III: 406. 1829)

Nota: El material original que hemos localizado y que fuera utilizado por Dufour para describir esta especie, tanto la ilustración de Barrelier como el espécimen conservado en BORD Herbar Léon Dufour 16.2.060 (fig. 22), permite identificar esta propuesta con el taxon *S. intricata* subsp. *gracilis* (Willk.) Rivas Mart. ex G. López.

Silene graveolens.– En el herbario de Léon Dufour en BORD hemos localizado varios pliegos con material original del autor, procedentes de Cádiz y Valencia. El lectotipo seleccionado por TALAVERA & MUÑOZ GARMENDIA (1989: 415) [“planta de mayor tamaño de las que tiene raíces, que además tiene algunas flores y numerosos frutos”] creemos que es la planta con raíces que está incluida en el pliego Léon Dufour 4.1.04

Del material recolectado en el territorio valenciano se conserva en dos pliegos. El pliego Léon Dufour 4.1.04 (BORD) contiene tres plantas muy completas y bien conservadas y una etiqueta original manuscrita por Dufour, en la que se puede leer: “482. hisp. / *Silene graveolens*. Duf. / c’est un individu dans cet / etat qu’a reprès aute / Barrelier ic. 1010 / localités plus / seches / Dehesa”. El pliego Léon Dufour 4.1.02 (BORD) contiene una planta completa y dos fragmentos, todo en muy buen estado de conservación, junto a dos etiquetas manuscritas por Dufour en las que aparecen extensos textos y como localidad “h. in arenosis maritimis Valentiae / loco dicto Dehesa; maio, / junio.”.

Por otra parte, se conservan isolectotipos en al menos los herbarios G y MA 147200 (disponible en: <http://161.111.171.57/herbarioV/visorVCat.php?img=MA-01-00147200>).

Silene graveolens Dufour in Bull. Soc. Bot. France 7: 242. 1860

Ind. loc.: “Frequens in arenosis maritimis valentinis (Dehesa); etiam prope Cadiz”

Lectotypus (designado por TALAVERA & MUÑOZ GARMENDIA in *Anales Jard. Bot. Madrid* 45(2): 415. 1989): BORD-DUFOUR (“el lectotipo es la planta de mayor tamaño de las que tiene raíces, que además tiene algunas flores y numerosos frutos”) [BORD, Léon Dufour 4.1.04] (Fig. 24). [= *S. ramosissima* Desf.]

Silene sclerocarpa. – El pliego que contiene el material tipo designado por TALAVERA & MUÑOZ GARMENDIA (1989: 411), Léon Dufour 4.1.036 (BORD), lleva nueve plantas, tres grandes y seis pequeñas; las tres grandes proceden de Játiva; las seis más pequeñas proceden de la Dehesa (Valencia). El pliego contiene además dos etiquetas en las que se puede leer: 1) “628. hisp. / *Silene sclerocarpa*. Duf. / in collibus aridis / saxosis saeta / bensibus [Játiva]”; y 2) “628. Duf. / *Silene sclerocarpa*. Duf. / modificatio minor / in arena mari- / tima - Dehesa [Dehesa de la Albufera, Valencia]”. Aunque fuera seleccionada una sola planta del pliego Léon Dufour 4.1.036 como lectotipo, todo el material que lo compone es un único espécimen.

Por otra parte, se conserva un isolectotipo en MA 30647 (imagen disponible en: <http://161.111.171.57/herbarioV/visorVCat.php?img=MA-01-00030647>). Asimismo, se conserva otro material original de Dufour en MA 144316 (imagen disponible en: <http://161.111.171.57/herbarioV/visorVCat.php?img=MA-01-00144316>).

Silene sclerocarpa Dufour in Bull. Soc. Bot. France 7: 245. 1860

Ind. loc.: “Hab. in collibus saxosis Xativa, necnon in arena maritima Dehesa Valentiae”

Lectotypus (designado por TALAVERA & MUÑOZ GARMENDIA in *Anales Jard. Bot. Madrid* 45(2): 411. 1989): BORD-DUFOUR (“el lectotipo es la planta más desarrollada de las tres más grandes que contiene el pliego y que proceden de Játiva”) [BORD, Léon Dufour 4.1.036] (fig. 25).

Silene segetalis. – El pliego que contiene el material tipo designado por TALAVERA & MUÑOZ GARMENDIA (1989: 433), Léon Dufour 4.1.075 (BORD), es muy completo y está bien conservado, lleva dos etiquetas originales y manuscritas en parte por Dufour, en las que se pueden leer lo siguiente: “595. a. hisp. / *Silene segetalis*. Duf. / agraria [escrito encima de segetalis] / patula. L. (Lag.) / rubella L. (Lag. ex ipso) / ex hispaniae / agris”; y “48. / *Silene undulata* Pourr. / Agr. / (ex ipso Lagasca) [ms. Léon Dufour ?] / Hanc *Silenem patulam* / diximus ann. 1802 in R. / M. H. / postea pro *S. rubella* L. / habemus / Diversa á *S. undulata* / Ait. / (ex ipso Lagasca)” [ms. Lagasca]. Se conservan también en el herbario BORD-DUFOUR otros materiales originales de Dufour para este nombre (Léon Dufour 4.1.073, 4.1.074 y 4.1.076).

Silene segetalis Dufour in Bull. Soc. Bot. France 7: 241. 1860

Ind. loc.: “Frequens in segetibus et collibus saxosis Navarrae (Tudela), Aragoniae (Zaragoza), Catalauniae (Tarragona, Mora), Valentiae (Xativa), Baeticae (Cadiz); etiam in Algeria nec non in regno tunetano”

Lectotypus (designado por TALAVERA & MUÑOZ GARMENDIA in *Anales Jard. Bot. Madrid* 45(2): 433. 1989): BORD-DUFOUR (“el lectotipo es el ejemplar mayor del extremo izquierdo del pliego”) (BORD, Léon Dufour 4.1.075) (fig. 26).

[= *S. rubella* subsp. *segetalis* (Dufour) Nyman]

Silene tubiflora. – El pliego que contiene el material tipo designado por TALAVERA & MUÑOZ GARMENDIA (1989: 423), MA 147197, se compone de dos hojas (MA 147197-1; imagen disponible en: <http://161.111.171.57/herbarioV/visorVCat.php?img=MA-01-00147197>; MA 147197-2; imagen disponible en: <http://161.111.171.57/herbarioV/visorVCat.php?img=MA-02-00147197>) y contiene varias plantas y una etiqueta original, en parte manuscrita por Dufour, en la que se puede leer lo siguiente: “*S. tubiflora* / Dufour / val.” [Valencia] [m. por Dufour] // Dufour, it. hisp.” [m. por J. D. Rodríguez ?]”.

Por otra parte, en el herbario de Dufour se conserva un pliego con material de *S. tubiflora* (BORD, Léon Dufour 4.1.128). Este pliego contiene tres plantas muy completas y bien conservadas y una etiqueta original manuscrita por Dufour, en la que se puede leer: “467 et 595. hisp. / *Silene tubiflora*. Duf. / *S. bipartita* Desf. / var. / in arenosis / saxosis / Valencie. St. Philippe.” (fig. 27). Este espécimen puede ser un duplicado del conservado en MA, y por lo tanto un probable isolectotipo.

Silene tubiflora Dufour ex Turcz. in Bull. Soc. Imp. Naturalistes Moscou 27(2): 370. 1854

Ind. loc.: “Sub hoc nomine inveni in herbario Schultesii specimen Dufouriana in Hispania lecta”

Lectotypus (designado por TALAVERA & MUÑOZ GARMENDIA in *Anales Jard. Bot. Madrid* 45(2): 423. 1989): MA 147197. **Probable isolectotypus:** BORD (Léon Dufour 4.1.128) (disponible en Archives départementales des Landes)

[= *S. colorata* Poir.]

Teucrium caespitosum. – En el protólogo de Dufour se indica que esta planta fue estudiada por Barrelier procedente de Porta-Coeli, y de otros sitios de Valencia, de donde seguramente procediera el tipo de la lámina de Barrelier. En el protólogo también se menciona la lámina 1081 de Barrelier “*Polium montanum album non serratum viride longis angustisque foliis caule incano*”. BARRELIER (1714: 35, número 334) cita para este nombre lo siguiente: “In praecelsis montibus Carthusiae cui nomen à *Porta Coeli*, Boream versus, quatuor leucis ab urbe Valentia inventit Barr.”.

En el herbario de Dufour en BORD se conserva un relevante pliego que contiene material original de esta especie, BORD Herbarium Léon Dufour 16.2.017. Este pliego contiene 12 fragmentos muy bien conservados, con hojas y flores, junto a tres etiquetas originales manuscritas por Dufour: 1) “*Teucrium saxatile* Lamk. / varietas s. difinitio [?] / quae ad *T. caespitosum* mih. / dit. / Rupres. Moxente”; 2) “593. / *T. caespitosum* Duf. / [ilegible] / [ilegible]; y 3) “321. hisp. / *Teucrium caespitosum*. Duf. / *Polium saxatile* minimum thymifolium / carneo flore. Barrel. 1062. ? / *T. thymifolium* / Schreb. / Barrel. ic. 1098 / fruticulosum pumilum, caespitosum, floribus / in reventorum apicibus axillaribus; foliis / integris breviter petiolatis margine / revolutis, foliis caulibus incano / tomentosis. Corolla albido / carnea pubescens”.

Por otro lado, en el herbario P se conserva un pliego, P00658111 (imagen disponible en: <http://mediaphoto.mnhn.fr/>)

media/14598553285493pRgU7VOEkAni8Pm), que perteneció al herbario de Jussieu. Este pliego contiene una planta, con hojas y algunas flores, y una etiqueta original de Jussieu, en la que se puede leer: “Muséum d’Histoire Naturelle de Paris / Herbarium d’Antoine Laurent de Jussieu / Donné au Muséum par les enfants d’Adrien de Jussieu en 1857. / Catal. N° (todo impres) 5337 (manuscrito)”. Este pliego también lleva otra etiqueta manuscrita, en parte con letra de Dufour, en la que se puede leer: “*Teucrium caespitosum* mihi / au *T. pumilum* ? Lamk. / e april. Val. / [ilegible] de Valence au Espagne par M. Dufour 1812”.

Teucrium caespitosum Dufour in Bull. Soc. Bot. France 7: 430. 1860

Ind. loc.: “In rupium calcarearum fissuris, Villena Murciae frequens, et in montibus valentinis (Moxente) [...] Je n’ai pu étudier ce *Teucrium* qu’en octobre 1812, lorsqu’il était déjà Presque défléuri et d’une physionomie un peu altérée. Barrelier, qui a trouvé cette même espèce dans les rochers de Porta-Coeli, à quelques lieues de Valence, a dessiné un échantillon en parfait état de floraison et vraisemblablement une des branches centrales de la touffe”

Lectotypus (hic designatus): [España, Valencia] Moxente, *Dufour 321 hisp.* (BORD, Herbarium Léon Dufour 16.2.017) (disponible en Archives départementales des Landes) (fig. 28). [= *Teucrium thymifolium* Schreb.]

Thalictrum maritimum. – Véase lo indicado por FERRER-GALLEGO & al. (2019).

Thalictrum maritimum Dufour in Bull. Soc. Bot. Fr. 7: 221. 1860

Ind. loc.: “Hab. in maritimis humidis, *Dehesa de la Albufera* Valentinae”.

Lectotypus (designado por FERRER-GALLEGO & al., 2019: 40): [España] Valencia, *Léon Dufour 314 hisp.*, (BORD, Herbarium Léon Dufour 1.1.113) (available in the Archives départementales des Landes). **Probable isolectotypus:** BORD (Herbarium Léon Dufour 1.1.114) (disponible en Archives départementales des Landes).

Especie no descrita por Dufour, pero con material tipo recolectado por este autor en el territorio valenciano y conservado en su herbario personal

Silene coarctata. – El pliego con el material tipo (BORD, Léon Dufour 4.1.063) contiene cuatro plantas muy bien conservadas y completas, en fruto, y una etiqueta manuscrita por Dufour en la que se puede leer lo siguiente: “642. a. hisp. / *Silene coarctata*. Lag. / (ex ipso) / *S. rostrata*, mih. n.º 606. hisp. / („me semble la *Sil. tridentata* mais je ne / ,puis voir la forme des pétales qui est peut- / être diferente., Decand. litt. ex exempl. mihi) / in collibus / aridis arenosis q. / Saetabensibus”.

Silene coarctata Lag., Gen. Sp. Pl.: 15. 1816

Ind. loc.: “Hab. in Valentiae et Murciae regnis”

Lectotypus (designado por TALAVERA & MUÑOZ GARMENDIA in *Anales Jard. Bot. Madrid* 45(2): 413. 1989): BORD-DUFOUR (“el lectotipo es la planta más ramificada, que se encuentra en el centro del pliego”) (BORD; Léon Dufour 4.1.063).

[= *S. tridentata* Desf.]

AGRADECIMIENTOS: A Philippe Richard (Herbarium BORD, Jardin Botanique, Bordeaux, France), Jesús Riera y Javier Fabado (Herbario VAL) por la ayuda en el estudio de los pliegos de herbario conservados en BORD y VAL, respectivamente.

BIBLIOGRAFÍA

- BARRAS DE ARAGÓN, F. DE LAS (1919). Cartas del botánico francés Léon Dufour a Don Mariano Lagasca, existentes en el Archivo de la Real Academia de Medicina de Sevilla, encontradas y transcritas. *Bol. R. Soc. Esp. Hist. Nat.* 19: 394-400.
- BARRELIÉ, J. (1714). *Plantae per Galliam, Hispaniam et Italiam observatae, iconibus aeneis exhibitae*. Stephanum Ganeau, Paris, 140 pp + 334 illus.
- BAYÓN, E. (1986). Contribución al conocimiento de la obra botánica de Carlos Vicioso: apuntes biográficos, bibliografía, nombres nuevos por él propuestos o a él atribuidos y tipificación de los mismos. *Ruizia* 4: 1-183.
- BLANCA, G. (1981). Revisión del género *Centaurea* L. Sect. *Willkommia* G. Blanca nom. nov. *Lagascalia* 10: 131-205.
- BOONE, C. (2003). *Léon Dufour (1780-1865): savant naturaliste et médecin*. Atlantica. Anglet.
- CANTÓ, P. (1981). Lectotipificación de *Serratula monardii* Duf. (Asteraceae). *Lazaroo* 3: 349-350.
- CAVANILLES, A.J. (1801). *Icones et descriptiones plantarum*. Vol. VI. Ex Regia Typographia, Madrid.
- COLMEIRO, M. (1858). La botánica y los botánicos de la Península Hispano-lusitana. Estudios bibliográficos y biográficos. Imprenta y Estereotipia de M. Rivadeneyra. Madrid.
- DEVESA, J.A., CATALÁN, P., MÜLLER, J., CEBOLLA, C. & ORTÚÑEZ E. (2013). Checklist de *Festuca* L. (Poaceae) en la Península Ibérica. *Lagascalia* 33: 183-274.
- DUFOUR, J. M. L. (1820). Coup d’oeil topographique sur la ville de Xativa et sur Moxente, dans le royaume de Valence, et bouquet botanique de leurs environs. *Annales Générales des Sciences Physiques (Bwelles)* 7: 281-310. <https://babel.hathitrust.org/cgi/pt?id=hvd.hxj4he;view=1up;seq=311>
- DUFOUR, J. M. L. (1831). Description de quelques espèces nouvelles ou peu connues des genres *Serratula* et *Centaurea*, observées en Espagne. *Annales Sci. Natur.* 23: 154-166. <https://www.biodiversitylibrary.org/item/19564#page/171/mode/1up>
- DUFOUR, L. (1860). Diagnoses et observations critiques sur quelques plantes d’Espagne mal connues ou nouvelles (suite). *Bull. Soc. Bot. France* 7: 323-328.
- DUFOUR, J. M. L. (1865). *Souvenirs d’un savant français. À travers un siècle, 1780-1865, Science et histoire*. J. Rothschild éditeur, Paris.
- DUSSAUSOIS, G. (1988). *Plantes des Pyrénées et d’Espagne dans l’herbarium Léon Dufour*. In: *Homenaje a Pedro Montserrat*. Instituto de estudios Altoaragoneses e Instituto Pirenaico de Ecología (C. S. I. C.). Huesca y Jaca.
- FERRER-GALLEGO, P.P., ROSELLÓ, R., LAGUNA, E., GUILLEN, A., GÓMEZ, J. & PERIS, J.B. (2017). Apuntes nomenclaturales per al gènere *Centaurea* L. Sect. *Seridia* (Juss.) DC. (Asteraceae). El complexe d’hibridació entre *C. aspera* L. i *C. seridis* L. *Nemus* 7: 73-98.
- FERRER-GALLEGO, P.P., ROSELLÓ, R., MATEO, G., LAGUNA, E. & PERIS, J.B. (2019). Revised typifications of four Léon Dufour’s names *Fl. Montiber.* 74: 38-45.
- GARILLETI, R. (1993). Herbarium cavanillesianum seu enumeratio plantarum exsiccatarum aliquo modo ad novitatis cavanillesianae pertinentium, quae in Horti Regii Matritensis atque Londinensis Societatis Linnaeanae herbariis asservantur. *Fontqueria* 38: 6-248.
- GÓMEZ ORTEGA, C. (1795). *Curso elemental de Botánica, dispuesto para la enseñanza del Real Jardín de Madrid, por orden del Rey nuestro señor*. 2ª ed. corregida, aumentada e ilustrada con láminas. Madrid: Vda. e Hijo de Marín. 2 vols. I. Parte teórica. XVI, 256 p., 9 lám. II. Parte práctica. XLIV, 240 pp. [1] lám.
- GREUTER, W. (2006+). *Compositae* (pro parte majore). – In: W. Greuter & E. von Raab-Straube (ed.): *Compositae*. Euro+

- Med Plantbase - the information resource for Euro-Mediterranean plant diversity.
- GUTIÉRREZ VILLARÍAS, M.I. (1992). Lectotypification of *Festuca capillifolia* Dufour (Poaceae). *Taxon* 41: 332-333.
- LÓPEZ PIÑERO, J.M. (2010). *La Escuela Botánica Valenciana del Renacimiento*. Consell Valencià de Cultura. Valencia.
- LORENTE, V.A. (1788). *Reflexiones sobre la satisfacción que con título de justa ha publicado el Dr. Dn. Raymundo Muñoz, catedrático de botánica de la Universidad de Valencia, hechas por...* Manuscrito inédito, Valencia. Archivo Histórico Nacional.
- LORENTE, V.A. (1792). *Celeberrimi botanici valentini cum antiquis Petro Iacobo Stephano, Melchori de Villena, Ioanni Plazae tum recentissimis qui nostris temporibus Scientiam ornant Antonio Iosepho Cavanilles, Thomae Villanova*. Valencia, Ex praelo Joseph Estevan et Cervera, typographi.
- LORENTE, V.A. (1796). *Nova generum Polygamiae classificatio*. Valencia, Ex praelo Joseph Estevan et Cervera, typographi.
- LORENTE, V.A. (1799). *Systema botanicum linnaeano-anomalisticum sive de anomalis quae in systemate linnaeano observantur*. Valencia, in Typographia Benedicti Monfort.
- MANSANET-SALVADOR, C.J., FERRER-GALLEGO, P.P., GÓMEZ, J. ROSELLÓ, R., LAGUNA, E. & PERIS, J.B. (2016). *Centaurea* ×*sanchisiana* nothosp. nov. (Asteraceae), un nou híbrid per a la flora ibèrica *Nemus* 6: 73-91.
- MATEO, G. & M.B. CRESPO (2000). Three new Spanish species of *Biscutella* L. (Brassicaceae) and remarks on *B. valentina* (L.) Heywood. *Bot. J. Linn. Soc.* 132: 1-17.
- MATEO, G. & M.B. CRESPO (2014). *Claves ilustradas para la flora valenciana*. Monogr. Fl. Montib. 6. Jolube Ed. Jaca.
- RIPOLL, V. (1958). D. Vicente Alfonso Lorente, Director del Jardín Botánico de Valencia. *Anales Jard. Bot. Madrid* 15: 523-538.
- ROSELLÓ, R. FERRER-GALLEGO, P.P., LAGUNA, E., GUILLÉN, A., GÓMEZ, J. & PERIS, J.B. (2017). Sobre la presencia de *Centaurea sphaerocephala* L. (Sect. *Seridia* (Juss.) DC., Compositae) en la Comunidad Valenciana (España). *Fl. Montiber.* 69: 41-49.
- SENDRA, C. (2003). *La botánica valenciana a finales del período ilustrado (1787-1813)*. Tesis Doctoral. Inéd. Departamento de Historia de la Ciencia y Documentación. Universidad de Valencia. Valencia.
- SAULE, M. (1993). Un botaniste français à la rencontre des botanistes espagnols au cours des campagnes napoléoniennes dans la péninsule Ibérique, 1808-1814. En: *118e congr. nat. soc. hist. scient. Naturalistes*. Pau, pp. 319-329.
- TALAVERA, S. (1990). *Silene* L. In: CASTROVIEJO, S. et al. (eds.). *Flora iberica* 2: 313-406. Real Jardín Botánico, CSIC. Madrid.
- TALAVERA, S. & MUÑOZ GARMENDIA, F. (1989). Sinopsis del género *Silene* L. (Caryophyllaceae) en la Península Ibérica y Baleares. *Anales Jard. Bot. Madrid* 45(2): 407-460.
- THIERS, B. (2019 [continuously update]). Index Herbariorum: A global directory of public herbaria and associated staff. – New York Botanical Garden's Virtual Herbarium. <http://sweetgum.nybg.org/ih/>
- TURLAND, N. J., J. H. WIERSEMA, F. R. BARRIE, W. GREUTER, D. L. HAWKSWORTH, P. S. HERENDEEN, S. KNAPP, W.-H. KUSBER, D.-Z. LI, K. MARHOLD, T. W. MAY, J. MCNEILL, A. M. MONRO, J. PRADO, M. J. PRICE & G. F. SMITH (eds.) (2018). International Code of Nomenclature for algae, fungi, and plants (Shenzhen Code). *Regnum Veg.* 159.
- VOGT, R. (1991). Die gattung *Leucanthemum* Mill. (Compositae - Anthemideae) auf der Iberischen halbinsel, *Ruizia* 10. Monografías del Real Jardín Botánico, Consejo Superior de Investigaciones Científicas, Madrid, 265 pp.

(Recibido el 11-XI-2019)

(Aceptado el 25-XI-2019)



Fig. 2. Lectotipo de *Arenaria extensa* Dufour (BORD, Herbario Léon Dufour 4.3.154).

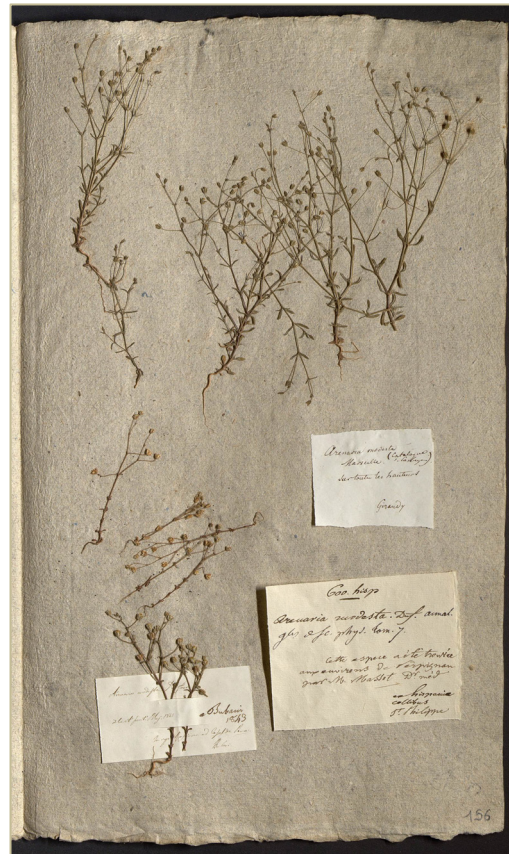


Fig. 3. Lectotipo de *Arenaria modesta* Dufour (BORD, Herbario Léon Dufour 4.3.156).

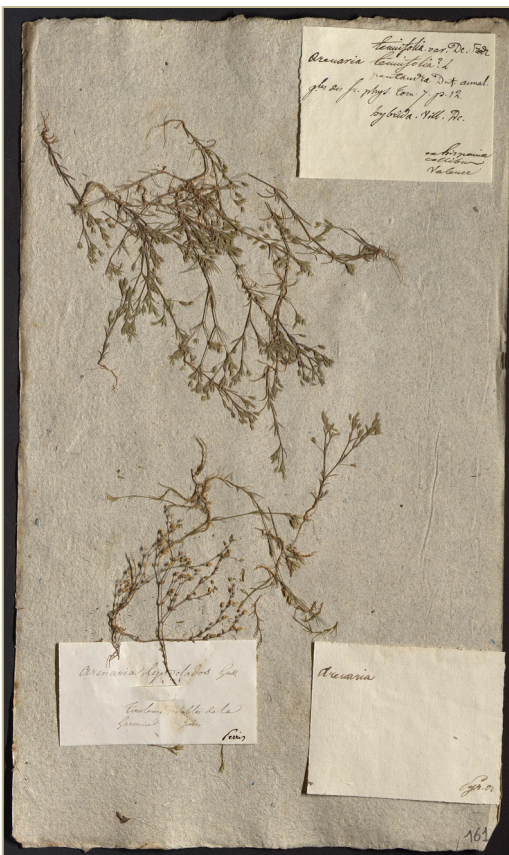


Fig. 4. Lectotipo de *Arenaria pentandra* Dufour (BORD, Herbario Léon Dufour 4.3.161).



Fig. 5. Lectotipo de *Arenaria spargula* Dufour (BORD, Herbario Léon Dufour 4.3.160).

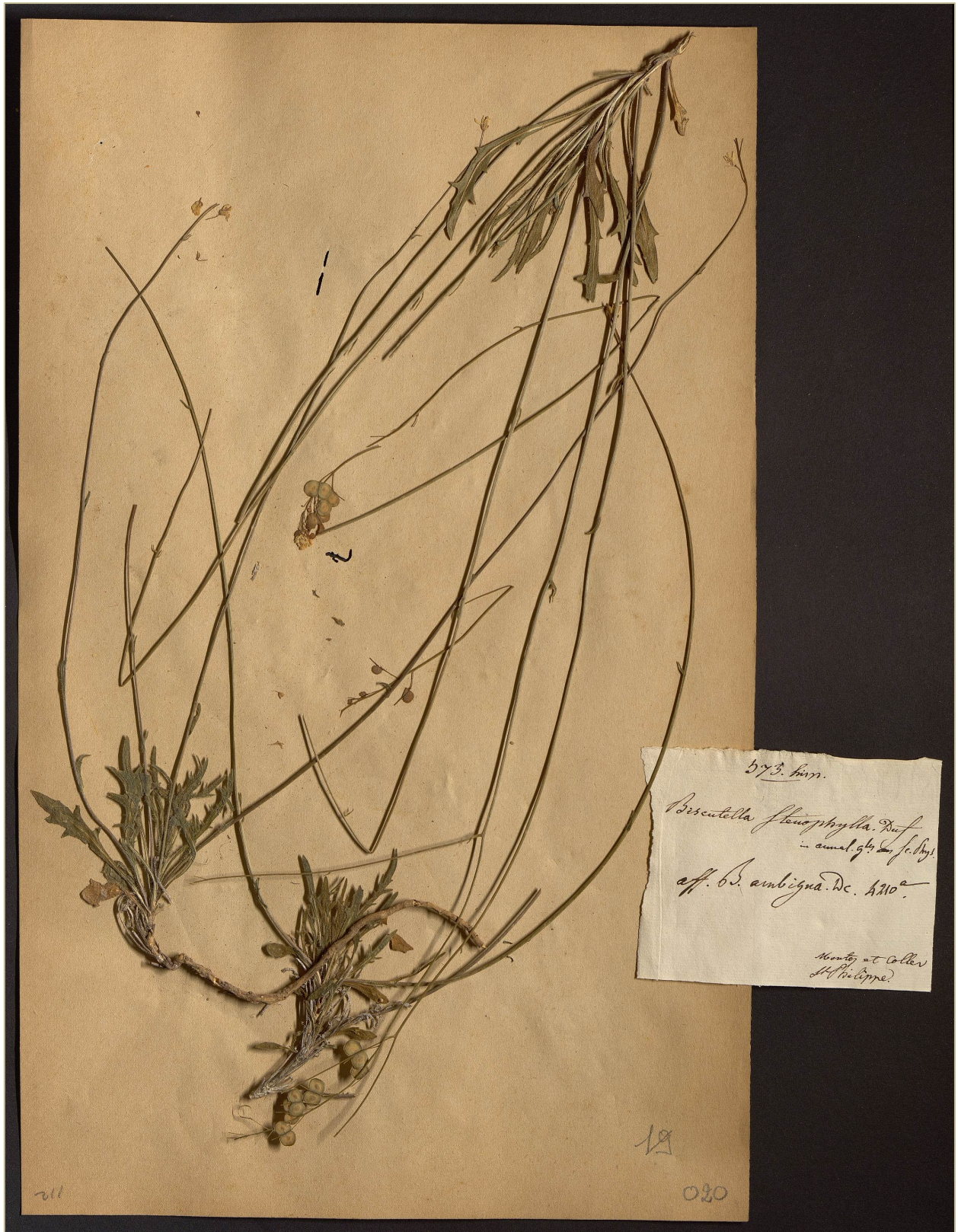


Fig. 6. Lectotipo de *Biscutella stenophylla* Dufour (BORD, Herbario León Dufour 2.3.020).



Fig. 7. Lectotipo de *Centaurea antennata* Dufour (BORD, Herbario Léon Dufour 11.3.048).



Fig. 8. Lectotipo de *Centaurea barrelieri* Dufour (BORD, Herbario León Dufour 11.2.022).



Fig. 9. Material original de *Centaurea jacobii* Dufour (BORD, Herbario León Dufour 11.4.011).



Fig. 10. Material original de *Centaurea* ×*maritima* Dufour (BORD, León Dufour 11.3.005).



Fig. 11. Material original de *Centaurea* ×*maritima* Dufour (BORD, León Dufour 11.3.007).

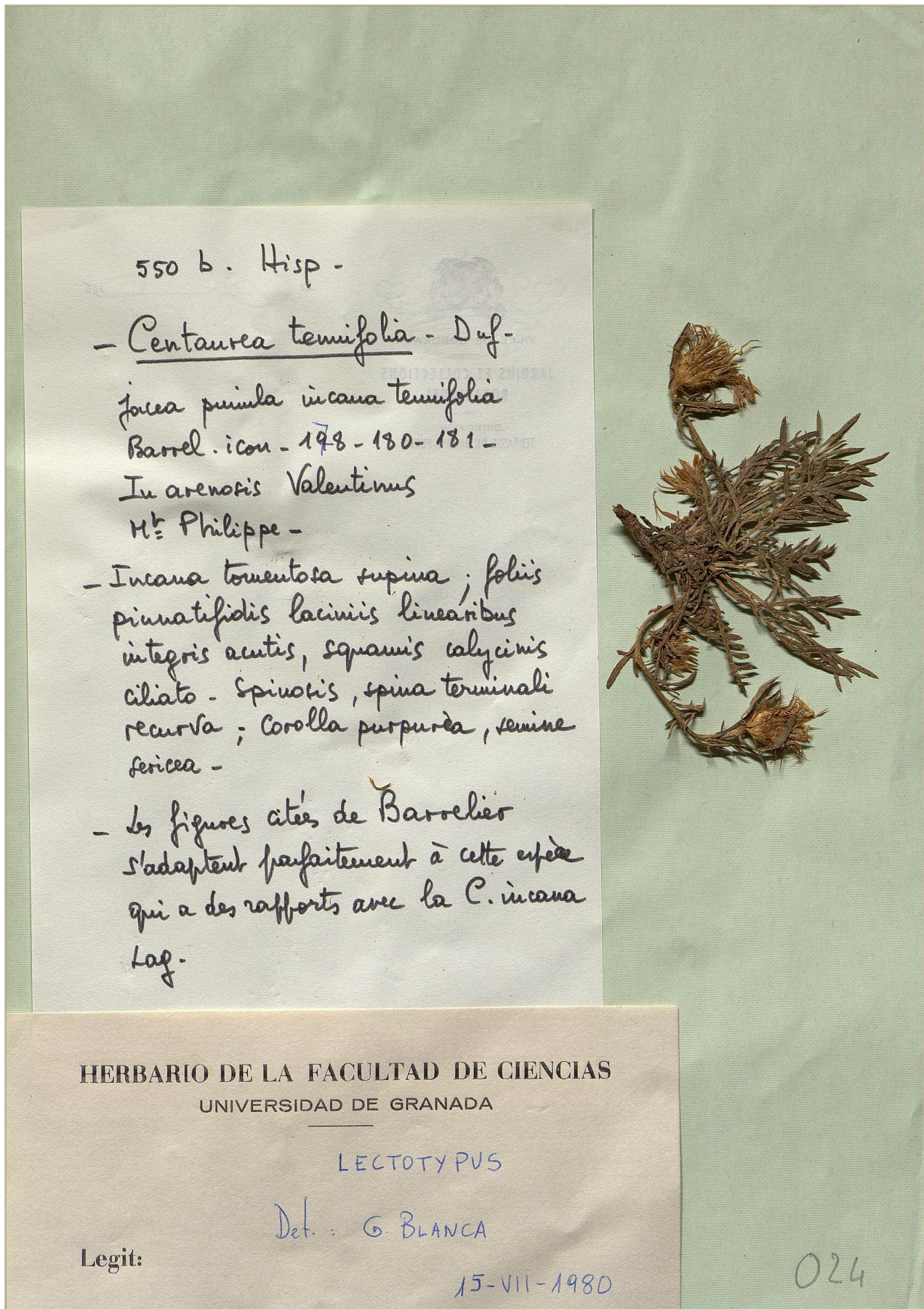


Fig. 12. Lectotipo de *Centaurea tenuifolia* Dufour (BORD, Herbario Léon Dufour 11.3.024).

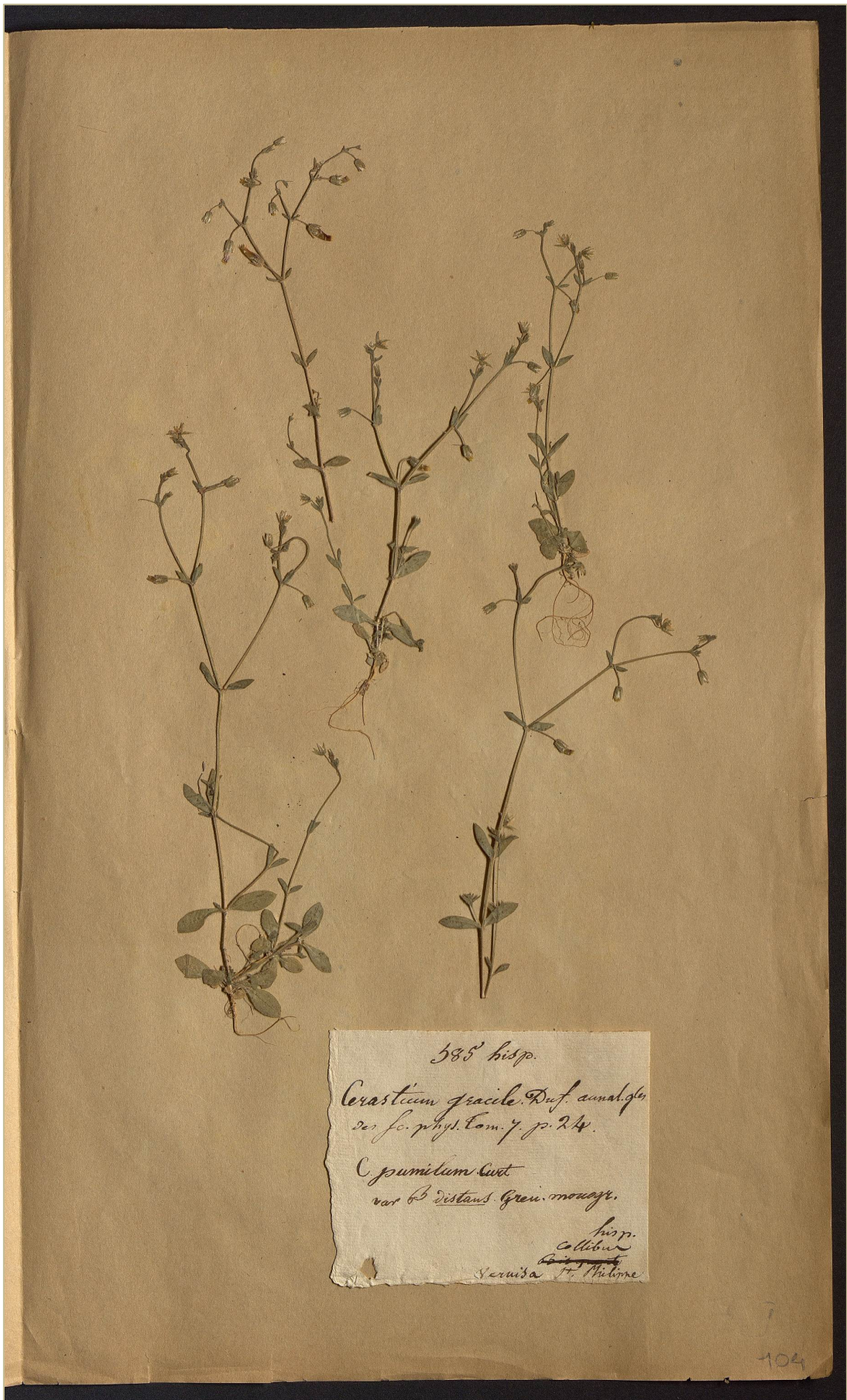


Fig. 13. Lectotipo de *Cerastium gracile* Dufour (BORD, Herbar Léon Dufour 4.3.104).



Fig. 18. Lectotipo de *Erythraea barrelieri* Dufour (BORD, Herbario León Dufour 13.4.036).

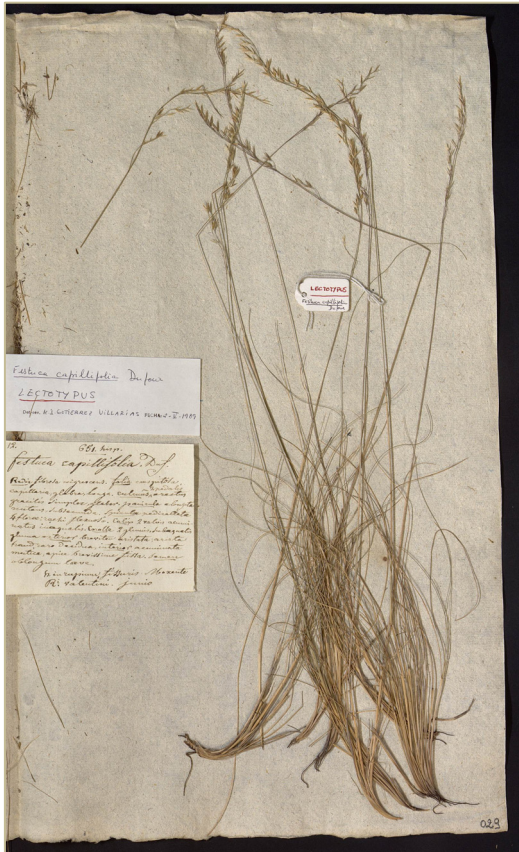


Fig. 19. Lectotipo de *Festuca capillifolia* Dufour in Roemer & Schultes, (BORD, Herbar Léon Dufour 22.2.029).



Fig. 20. Lectotipo de *Gypsophila arenicola* Dufour (BORD, Herbar Léon Dufour 3.4.082).



Fig. 21. Material original de *Phlomis barrelieri* Dufour (BORD, Herbar Léon Dufour 16.3.022).



Fig. 22. Material original de *Satureja hyssopifolia* Dufour (BORD Herbar Léon Dufour 16.2.060).



Fig. 23. Neotipo de *Poa papposa* Dufour (VAL 228250).

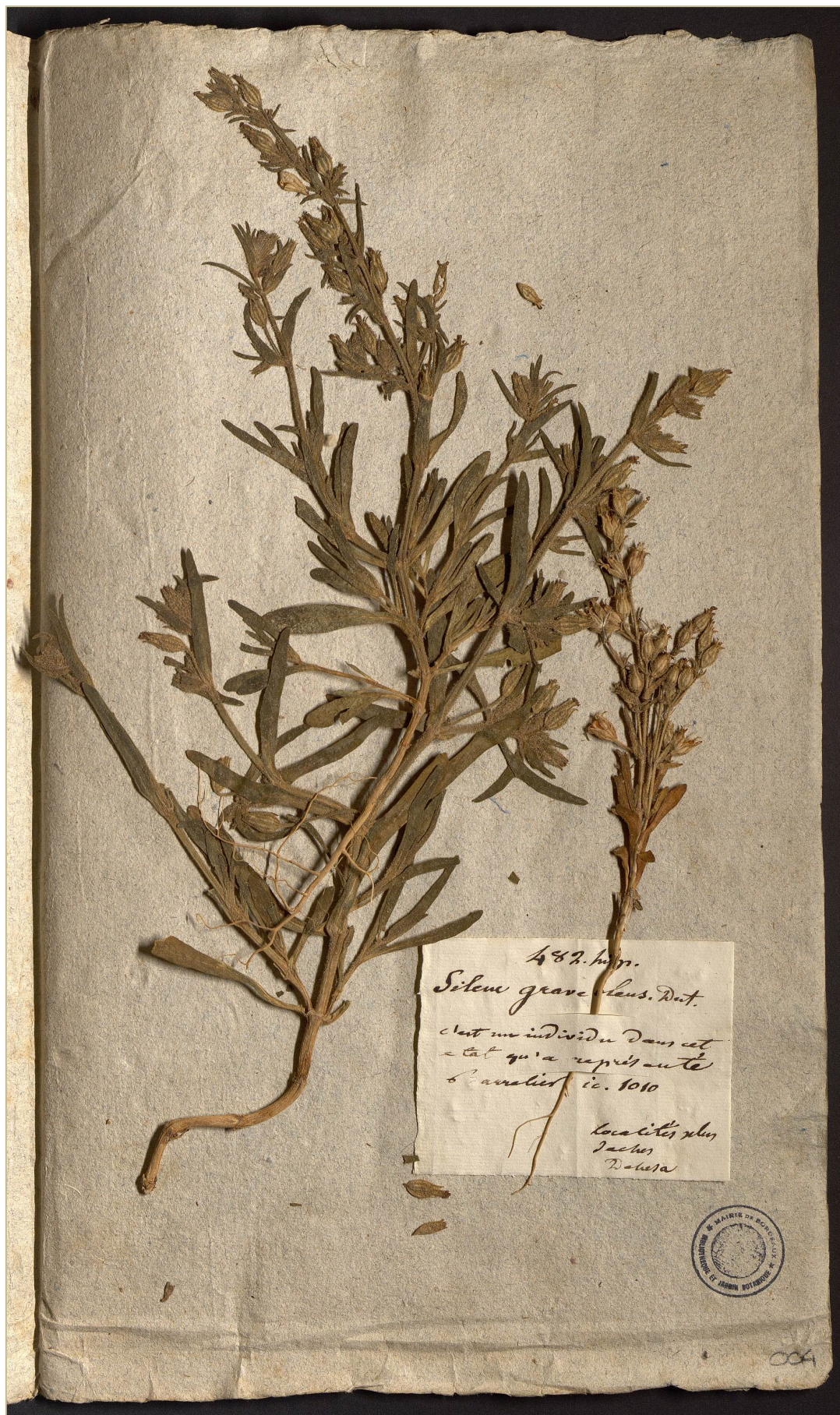


Fig. 24. Lectotipo de *Silene graveolens* Dufour (BORD, Léon Dufour 4.1.04).

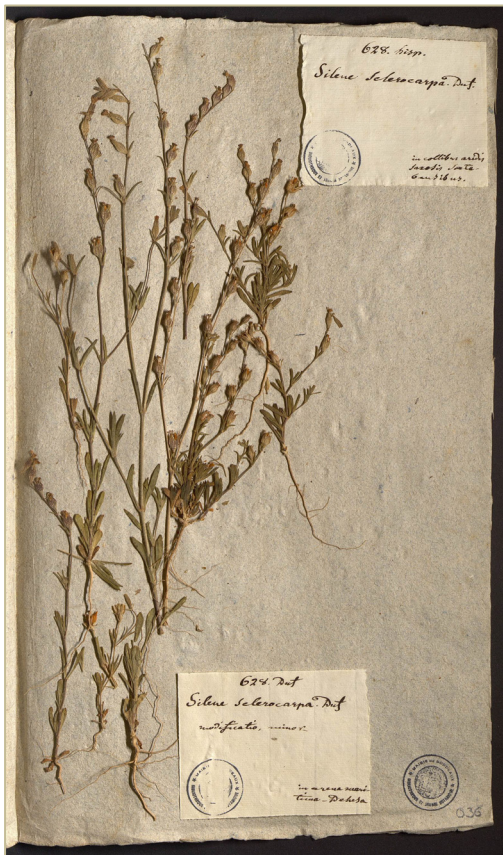


Fig. 25. Lectotipo de *Silene sclerocarpa* Dufour (BORD, Léon Dufour 4.1.036).



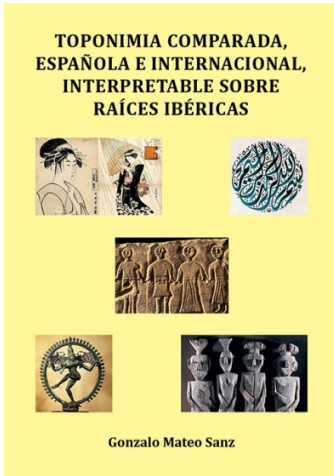
Fig. 26. Lectotipo de *Silene segetalis* Dufour (BORD, Léon Dufour 4.1.075).





Fig. 27. Material original de *Silene tubiflora* Dufour (BORD, Léon Dufour 4.1.128).



Fig. 28. Lectotipo de *Teucrium caespitosum* Dufour (BORD, Herbario Léon Dufour 16.2.017).



Toponimia comparada, española e internacional, interpretable sobre raíces ibéricas  

Gonzalo MATEO SANZ

Monografías de Toponimia Ibérica, nº 2

Encuadernación rústica 17 × 24 cm



467 páginas en B/N

Fecha lanzamiento: **enero de 2020**

ISBN: 978-84-120620-7-6

PVP: 19,95€ + envío

Disponible en formato digital (PDF) 

Topónimos y apellidos españoles de origen ibérico o pre-latino  

Gonzalo MATEO SANZ

Monografías de Toponimia Ibérica, nº 1

Encuadernación rústica 17 × 24 cm

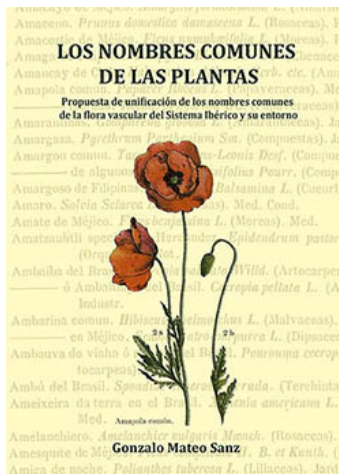
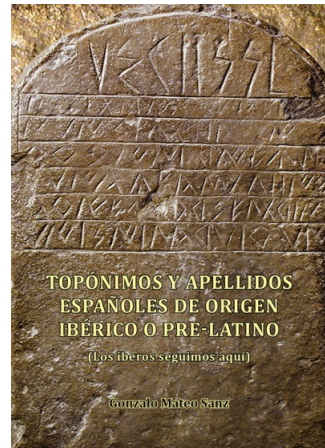
230 páginas en B/N

Fecha lanzamiento: **junio de 2019**



ISBN: 978-84-947985-9-7

PVP: 15€ + envío

Disponible en formato digital (PDF) 



Los nombres comunes de las plantas

Propuesta de unificación de los nombres comunes de la flora vascular del Sistema Ibérico y su entorno  

Gonzalo Mateo Sanz

Monografías de Flora Montiberica, nº 7

Encuadernación rústica 17 × 24 cm

115 páginas en B/N

Fecha lanzamiento: diciembre de 2016

ISBN: 978-84-945880-2-0

PVP: 9,95€ + envío

Orquídeas de Aragón

Conchita MUÑOZ ORTEGA

Col. *Guías imprescindibles de flora*, nº 2

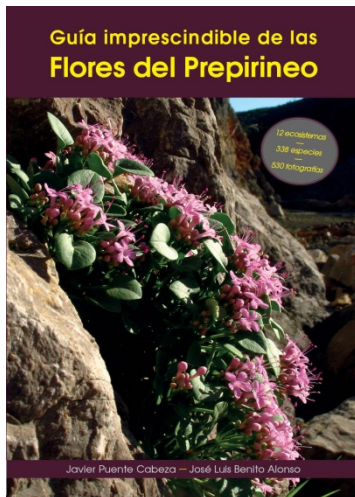
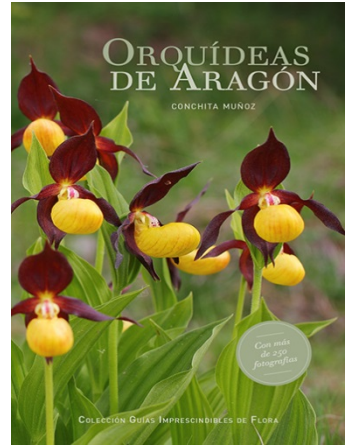
Encuadernación rústica 10 x 21 cm

202 páginas **en color con 250 fotografías**

Primera edición: abril de 2014

ISBN: 978-84-941996-1-5

PVP: 17,50 € + envío



Guía imprescindible de las flores del Prepirineo

Javier PUENTE CABEZA & José Luis BENITO ALONSO

Col. *Guías imprescindibles de flora*, nº 3

Encuadernación rústica 17 x 24 cm

204 páginas **en color con más de 530 fotografías.**

Primera edición: abril de 2013

ISBN: 978-84-941996-4-6

PVP: 17,50 € + envío

Orquídeas de la provincia de Cuenca

Guía de campo  

Agustín Coronado Martínez y Eduardo Soto Pérez

Colección *Guías imprescindibles de flora*, 4

Encuadernación rústica 14,8 x 21 cm

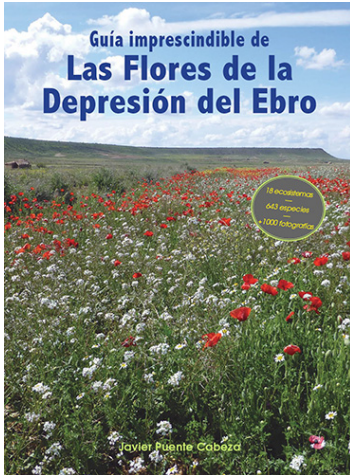
252 páginas **en COLOR**

Fecha lanzamiento: mayo de 2017

ISBN: 978-84-945880-5-1

PVP: 25,95€ + envío





Guía imprescindible de las flores de la Depresión del Ebro

Javier Puente Cabeza

Col. *Guías imprescindibles de flora*, nº 5

Encuadernación rústica 11 × 21,6 cm

380 páginas en **COLOR**

Fecha lanzamiento: **julio de 2018**

ISBN: 978-84-947985-3-5

PVP: 24,00€ + envío

Estudio monográfico sobre los géneros *Hieracium* y *Pilosella* en España

Con referencias a Portugal y los Pirineos franceses

Gonzalo Mateo y Fermín del Egido

Monografías de Botánica Ibérica, nº 20

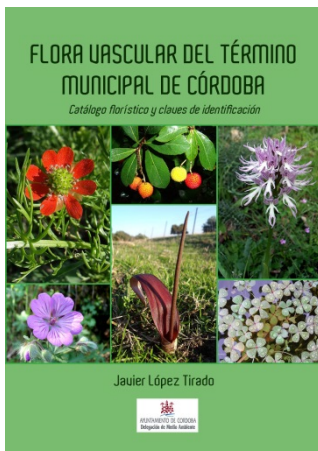
Encuadernación rústica 17 × 24 cm

422 páginas en B/N y **COLOR**

Fecha lanzamiento: **enero de 2018**

ISBN: 978-84-945880-8-2

PVP: 30€- + envío



Flora vascular del término municipal de Córdoba *Catálogo florístico y claves de identificación*

Javier López Tirado

Monografías de Botánica Ibérica, nº 2

Encuadernación rústica 17 × 24 cm

374 páginas en B/N y color

Fecha lanzamiento: **abril de 2018**

ISBN: 978-84-947985-0-4

PVP: 22,50€ + envío



La cara amable de las malas hierbas

A. Cirujeda, C. Zaragoza, M. León, J. Aibar

Encuadernación rústica 25 × 20 cm

240 páginas en **COLOR**

Primera edición: septiembre de 2013

ISBN: 978-84-8380-313-4

PVP: 25€ + envío

Las gramíneas de la Península Ibérica e Islas Baleares

Claves ilustradas para la determinación de los géneros y catálogo de especies

Carlos ROMERO ZARCO

Monografías de Botánica Ibérica, nº 15

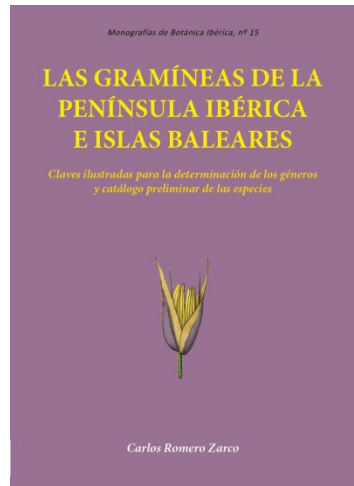
Encuadernación rústica 17 × 24 cm

172 páginas en color

Fecha lanzamiento: abril de 2015

ISBN: 978-84-943561-1-7

PVP: 17,95€ + envío



Rosas de Aragón y tierras vecinas

2ª edición corregida

Pedro MONTSERRAT, Daniel GÓMEZ, José V. FERRÁNDEZ y Manuel BERNAL

Monografías de Botánica Ibérica, nº 14

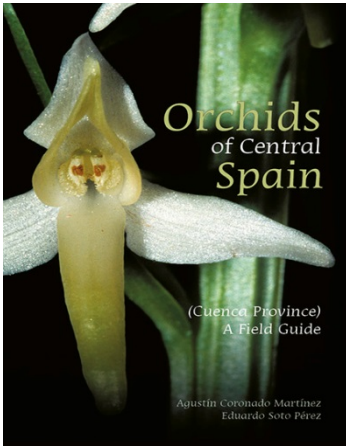
Encuadernación rústica 21 × 27 cm

252 páginas en color

Fecha lanzamiento: diciembre de 2016

ISBN: 978-84-945880-1-6

PVP: 35€ + envío



Orchids of Central Spain (Cuenca Province). A Field Guide  

Agustín Coronado & Eduardo Soto

Col. Essential Guides of Flora, nº 2

Encuadernación rústica 14,8 × 21 cm

244 páginas en **COLOR**

Fecha lanzamiento: **marzo de 2019**

ISBN: 978-84-947985-2-8

PVP: **25,95€** + envío ISBN: 978-84-613-1776-9

PVP: **15,00 €** + envío

Wild Flowers of Ordesa and Monte Perdido National Park (Spanish Pyrenees)  

José Luis BENITO ALONSO

Col. Guías imprescindibles de flora, nº 1

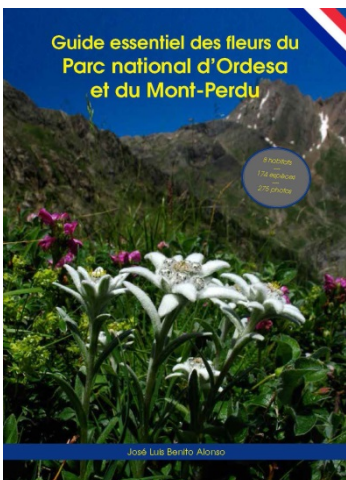
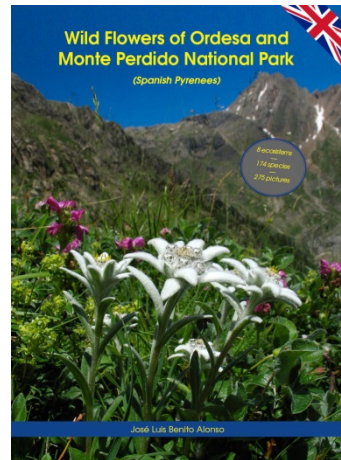
Sewn book paperback 17 × 23,5 cm

96 color pages. With 275 full-colour plates

First edition: June 2014

ISBN: 978-84-941996-5-3.

Price: **15,00 €** + envío



Guide essentiel des fleurs du Parc Nat. d'Ordesa et du Mont-Perdu  

José Luis BENITO ALONSO

Col. Guías imprescindibles de flora, nº 1

Encuadernación rústica 17 × 23,5 cm

96 pages en couleur, avec 275 photographies.

Première édition : juin 2014

ISBN : 978-84-613-1776-9

Prix : **15,00 €** + envío