

Boletín de la Asociación Provincial de
Museos Locales de
Córdoba



nº 2 • año 2001

**Boletín de la
Asociación Provincial de
Museos Locales de Córdoba**



Boletín de la Asociación Provincial de Museos Locales de Córdoba

Consejo de Redacción

José Antonio Morena López

Santiago Cano López

Esteban Márquez Triguero

Correspondencia e intercambios

Asoc. Prov. de Museos Locales de Córdoba

Museo Histórico Municipal de Santaella

C/ Antonio Palma, 27

14546. Santaella. Córdoba

correo electrónico: asociacion@museoslocales.com

Edita: Asociación Provincial de Museos Locales de Córdoba

Foto contraportada: Cama de freno de caballo
Museo de Puente Genil

Imprime: Artes Gráficas Unigraf, S.L.
Polígono Industrial La Estrella, parcelas 1 y 2
14640 Villa del Río. Córdoba
Teléfono: 957 176 286
Fax: 957 177 022

ISSN: 1576 - 8910

Depósito Legal: CO - 955 - 02

Índice

Pág.

Almedinilla. El Museo Histórico Municipal y el Ecomuseo del Río Caicena: balance de un año (Octubre de 2000-2001)	
Ignacio Muñiz Jaén. <i>Director del Ecomuseo del Río Caicena</i>	19
- Desarrollo de la Actividad Extraescolar para el Conocimiento del Medio: “Un Día en el Ecomuseo del Río Caicena. Almedinilla (Córdoba)”	29
Belmez. Museo Histórico Municipal y del Territorio Minero	
Rafael Hernando Fernández. <i>Director del Museo</i>	
Antonio Daza Sánchez. <i>Conservador del Museo</i>	37
- Patrimonio Geominero de Belmez	43
Cabra. Museo Arqueológico Municipal	
Julián García García. <i>Director del Museo</i>	53
- El Grupo Escultórico del Mithras Tauróktonos	57
La Carlota. Museo Histórico Local “Juan Bernier”	
Antonio Martínez Castro. <i>Director del Museo</i>	69
- Textos en Museos: La importancia de comunicar bien	73
Doña Mencía. Museo Histórico Municipal	
Alfonso Sánchez Romero. <i>Director del Museo</i>	85
- Las Pinturas Rupestres Esquemáticas de la Cueva “Bermeja” de Zuheros	89
Fuente-Tójar. El Medio Físico en el Museo Histórico Municipal de la Villa. Avance a su estudio	
Fernando Leiva Fernández y Eva Osuna González	
<i>Museo Histórico Municipal de Fuente-Tójar, Córdoba</i>	99
- Francisco Sánchez Malagón, in memoriam	
Fernando Leiva Briones. <i>Director del Museo Histórico Municipal</i> ...	113
Montilla. Museo Histórico Local	
Asociación de Arqueología “Agrópolis”	117
- La defensa del camino entre Ategua y el oppidum ignotum de Montilla: La torre del Cerro de las Barras	
José A. Morena López. <i>Arqueólogo</i>	121

Montoro. Museo Arqueológico Municipal	
Santiago Cano López. <i>Doctor en Filología Clásica</i>	141
- Sobre unas figurillas presumiblemente mágicas en el Museo de Montoro	145
- Utensilios líticos del Pago de Santa María de Casillas de Velasco	
Olivia R. Arenas Fuentes	149
- Las cerámicas del horizonte Cogotas I del Museo Arqueológico de Montoro	
Agustín M ^a Lucena Martín. Área de Prehistoria Universidad de Córdoba	153
Palma del Río. Museo Municipal	
Rafael Nieto Medina. <i>Conservador del Museo</i>	161
- El Puente de Hierro de Palma del Río sobre el Guadalquivir	169
Priego de Córdoba. Museo Histórico Municipal	
Rafael Carmona Ávila. <i>Director del Museo. Arqueólogo Municipal</i>	179
Priego de Córdoba.	
Casa-Museo “Niceto Alcalá-Zamora y Torres”	
Francisco Durán Alcalá. <i>Director del Museo</i>	197
- Sobre las nuevas musas, a modo de remembranza republicana	
Marcos Campos. Patronato Municipal Niceto Alcalá-Zamora y Torres	207
Puente Genil. Museo Municipal	
Francisco Esojo Aguilar. <i>Director del Museo</i>	213
- Cama de freno de caballo del Museo de Puente Genil	221
La Rambla. Casa-Museo “Alfonso Ariza”	
La consolidación de un “centro artístico vivo”	
Juan Gálvez Pino. <i>Concejal de Cultura</i>	227
- Departamento de educación de la Casa-Museo “Alfonso Ariza”	
Gracia Luque Muñoz. <i>Directora Aula Didáctica del Museo</i>	231

Santaella. Museo Municipal

Juan M. Palma Franquelo, Joaquín Palma Rodríguez
y Francisco J. del Moral Aguilar

Equipo directivo del Museo Municipal239

- Yacimientos y Materiales del Calcolítico y

Campaniforme en el Museo Municipal de Santaella241

Torrecampo. Casa-Museo “Posada del Moro”

Esteban Márquez Triguero. *Director del Museo*257

- Los útiles de defensa personal de la Casa-Museo

“Posada del Moro” de Torrecampo (Córdoba)263

Villa del Río. Museo Histórico Municipal

M^a de los Ángeles Clémentson Lope

Francisco Pérez Daza275

- Espada Ibérica de “antenas atrofiadas”, segunda mitad

siglo IV a. C. primera mitad siglo IV a.C. Una pieza

excepcional de la metalistería de nuestro Hierro II en el

Museo Histórico Municipal de Villa del Río.

Francisco Pérez Daza. *Museo Histórico Municipal de Villa del Río* .. .281

**Ad Aras. Asociación de Amigos del Museo Histórico Local
de La Carlota**

Juan J. Aragonés Ortiz. *Presidente de la Asociación*293

**Casa-Museo de Castil de Campos. Museo Etnográfico
(Priego de Córdoba)**

Máximo Ruíz-Burruecos Sánchez.

Asociación Cultural de Castil de Campos297

Saxoférreo. Asociación para la Defensa

del Patrimonio Histórico303

Los museos andaluces y el discurso museológico de lo andaluz

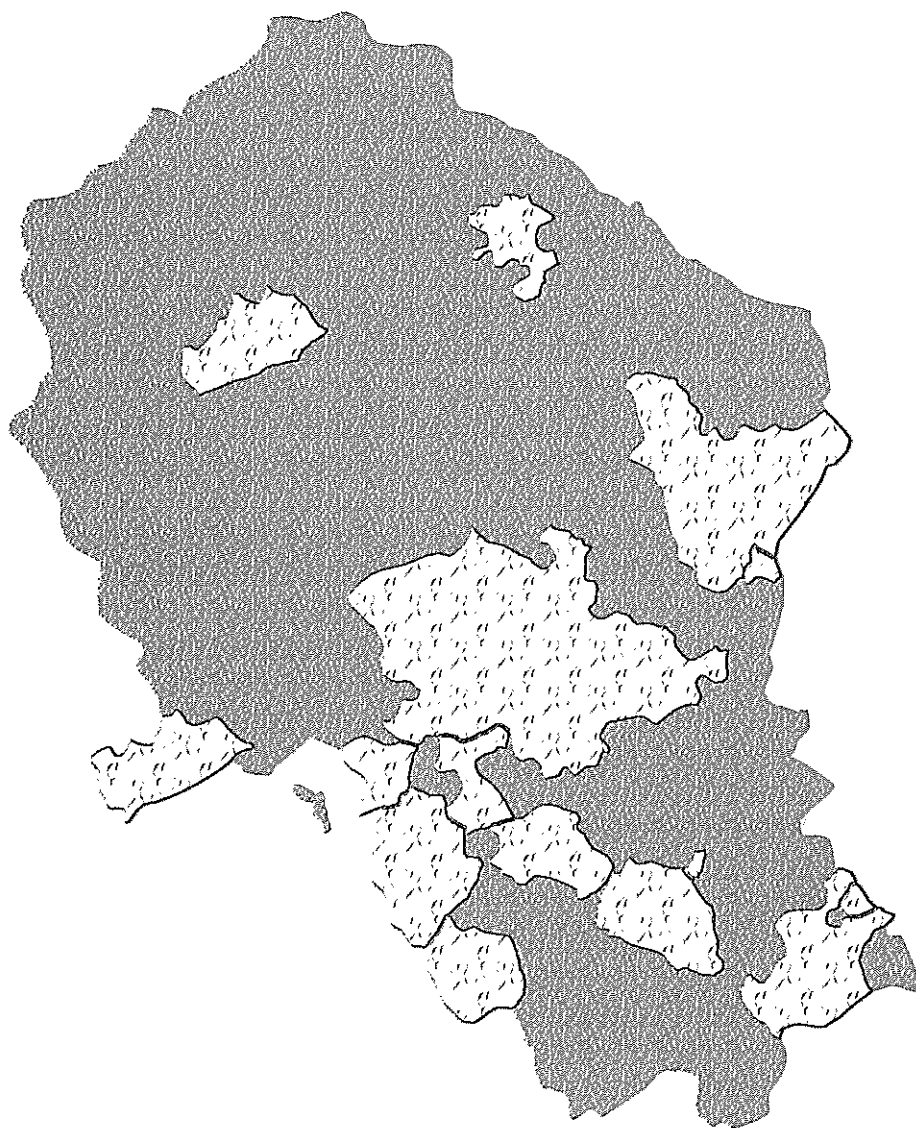
José M^a Palencia Cerezo. *Asesor Técnico Conservación e Investigación*

Museo de Bellas Artes de Córdoba309

Publicación de Artículos

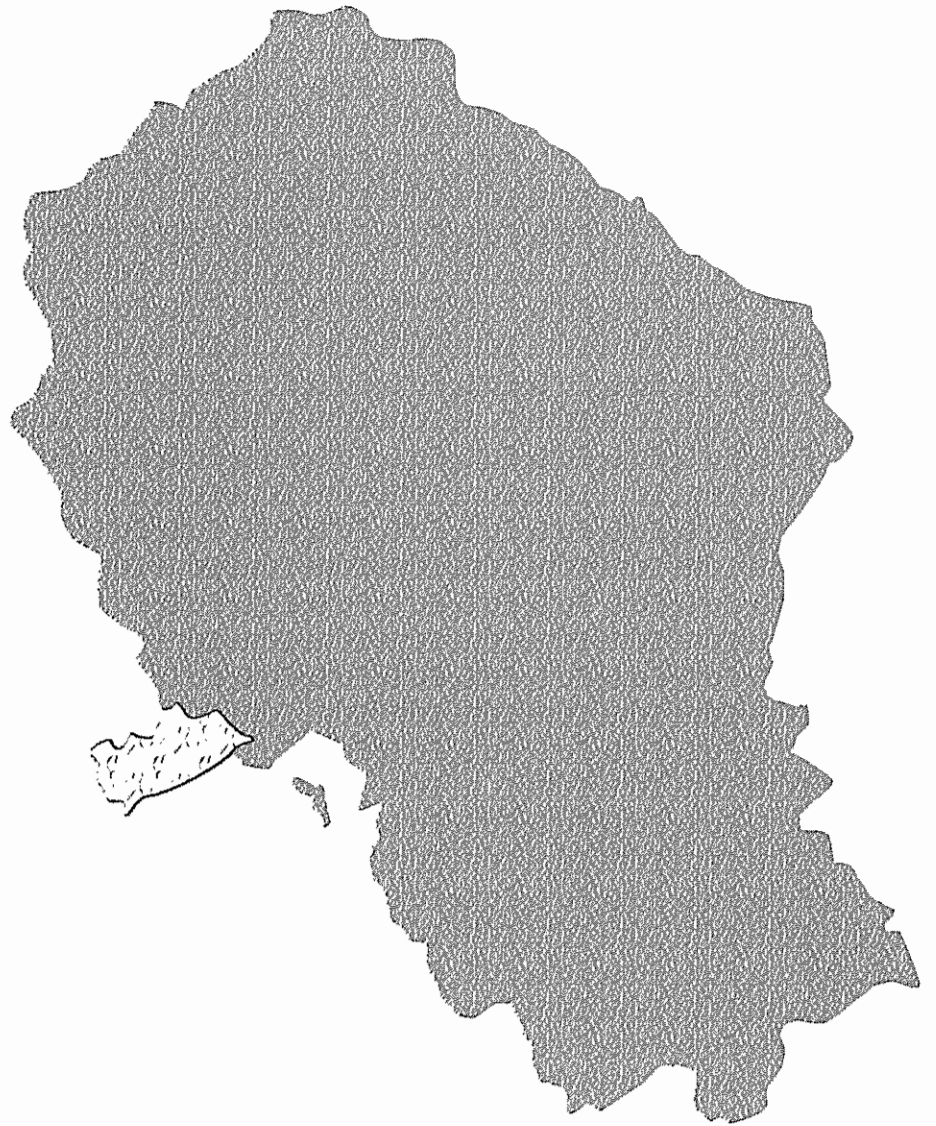
Normas para la presentación de originales317

Museos





Palma del Río





Museo Municipal de Palma del Río.

Foto: M. Pijuán.

Palma del Río

Museo Municipal

Rafael Nieto Medina
Conservador del Museo

Desde que fue creado, en 1989, el Museo Municipal cuenta con una serie de áreas de funcionamiento sin las cuales no llegaría a cubrir los objetivos que se plantearon en el Programa Museológico realizado en dicho año. Estas áreas son: Área de Protección,

Conservación y Restauración, Área de Registro y Documentación, Área de Investigación, Área de Difusión y Área de Servicios. Pasamos a continuación a describir las actividades realizadas durante el año 2000 en cada una de las áreas reseñadas.

I. Área de Protección, Conservación y Restauración

Por lo que se refiere a estas tareas cabe distinguir dos apartados: actividades relacionadas con una política de prevención y otras dirigidas a una protección, conservación y restauración activa.

En cuanto a las primeras podemos decir que desde el Museo se ha realizado lo siguiente en el año 2000:

- Asesoramiento en la restauración de la Parroquia de la Asunción.
- Asesoramiento en la rehabilitación del Convento de Santa Clara. Fase I.

En el terreno de las acciones encaminadas hacia la realización de políticas activas en el campo de la protección, conservación y restauración, el Museo ha llevado a cabo las siguientes actividades:

- Redacción del proyecto y seguimiento de la restauración de la muralla almohade (tramo entre la Casacilla y la Fuentecilla de los Frailes).
- Seguimiento arqueológico en la rehabilitación del Convento de Santa Clara. Fase I.
- Seguimiento de la puesta en marcha del Plan Especial de Protección del Conjunto Histórico (P.E.P.C.H.).
- Colaboración en los trabajos de



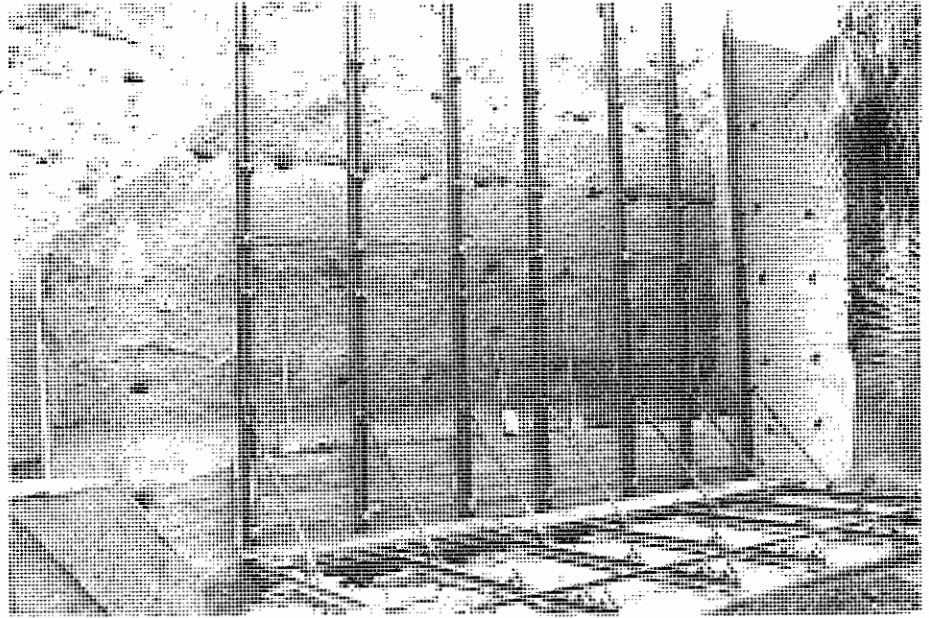
Campo de Trabajo "Las decoraciones murales del Convento de Santa Clara: estudio de paramentos de la iglesia conventual".
Foto: Mariló Cardo.

restauración de la portada interior de la Iglesia del Convento de Santa Clara.

2. Área de Registro y Documentación

Los sistemas de registro y documentación deben cumplir una serie de características para que su eficacia sea la esperada. Deben ser aceptados y su utilización extendida entre la comunidad científica y las diversas administraciones.

El inventariar va a servir a la sociedad para que pueda disfrutar de la



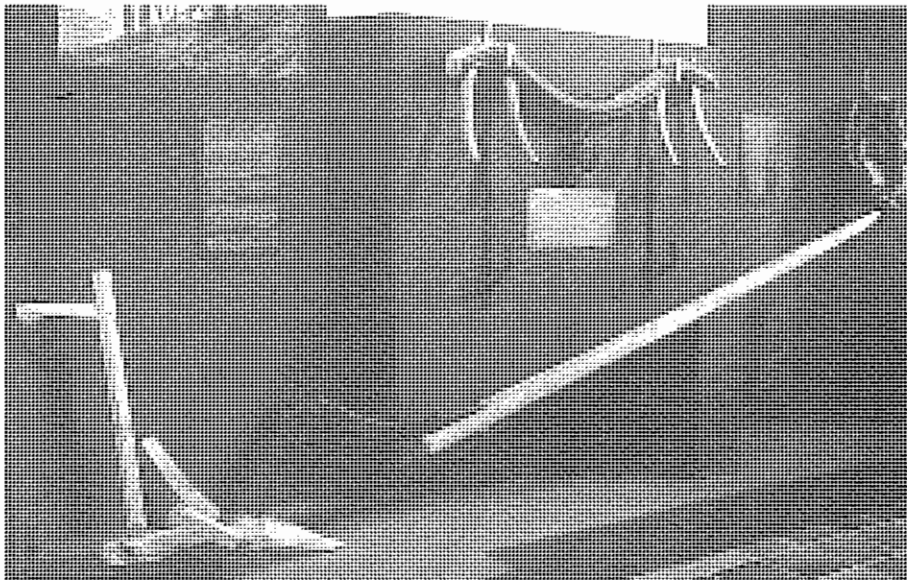
Muralla almohade en proceso de restauración.

Foto: Reyes Lopera.

pieza. Se cataloga racionalmente las piezas de modo que otros profesionales puedan utilizarlas con el menor número de problemas, en provecho general. No se trata de un inventario notarial, sino de un instrumento de trabajo más. En este sentido el Museo debe convertirse en un verdadero centro de documentación de la cultura material, histórica o arqueológica, artística y etnológica.

El material arqueológico depositado en el Museo se encuentra registrado en un catálogo compuesto por los siguientes campos: denominación del yacimiento, ubicación de los materiales, contenido de la unidad de descripción, cronología cultural y tipología de la procedencia de los fon-

dos. El sistema descrito, por su carácter genérico, es más rápido y eficaz de cara a permitir una catalogación actualizada de los fondos, sin embargo, ha obligado a crear un catálogo mucho más preciso y pormenorizado. En este sentido, se ha comenzado en el año 2000 a elaborar un catálogo de piezas individuales (fundamentalmente las expuestas en la exposición permanente) para facilitar la búsqueda de datos de cualquier pieza. Se han confeccionado un total de 75 fichas correspondientes a otras tantas piezas arqueológicas. El soporte utilizado es el informático, aunque existe una copia en papel para su uso. Por otra parte, el Museo ha recibido una donación de varias piezas arqueológicas por parte de D. José de la Mata Millán.



Panorámica Sala de Etnografía

Foto: M. Pijúan.

En cuanto a los fondos etnográficos, se ha efectuado durante el año 2000 un inventario general (tanto de las piezas expuestas en la exposición permanente como las del depósito), utilizando la misma ficha y soporte que en el de Arqueología. Se ha finalizado este inventario general con el resultado de 279 fichas correspondientes a 401 piezas etnográficas. Esta sección ha aumentado por la donación de una botella de sifón de gaseosa "La Palmeña".

En lo que respecta a los fondos artísticos, en años anteriores ya se había elaborado un inventario general, por lo que durante el año 2.000 nos hemos limitado a añadir las piezas artísticas ingresadas fruto de las exposiciones temporales que se han celebrado en la Casa de la

Cultura (en este caso se han recibido dos: una de M^a Carmen Carmona Huelva y otra de Jaime Serrano Corredera).

3. Área de Investigación

Para que cualquier investigación pueda llevarse a cabo, se debe contar con recursos suficientes. De esta manera, el Museo posee una biblioteca especializada fruto de los intercambios que se realizan con la revista "Ariadna". En la actualidad esta biblioteca cuenta con 3.783 títulos. Durante el año 2000 han ingresado (y se han registrado y signado) un total de 517 títulos.

Dentro de este apartado ocupa un lugar destacado el seguimiento

✓ arqueológico que se ha realizado sobre la rehabilitación del Convento de Santa Clara. Fase I.

También se ha colaborado con la Junta de Andalucía en el "Proyecto DatArqueos" (Base de datos del Patrimonio Arqueológico de Andalucía) facilitándole el inventario de yacimientos arqueológicos del término municipal, el cual se custodia en el Museo.

4. Área de Difusión

El objetivo fundamental de este área es dar a conocer los bienes que integran el patrimonio cultural de la comarca a fin de ser conocidos por nuestros conciudadanos.

Para ello contamos con medios como:

a) *Exposiciones permanentes*

Están dedicadas a cada una de las secciones que componen el Museo. En ellas se exponen para su observación, conocimiento y deleite variados ejemplos de la cultura de esta comarca. En la actualidad el Museo cuenta con exposiciones permanentes de Arqueología, Etnografía y Artes. Durante el año 2000 se ha recopilado material para conformar una nueva exposición permanente dedicada al mundo taurino de la localidad. En este sentido se han recopilado fotografías y carteles,

además de redactar los textos que ilustrarán dicha sala. Igualmente se ha logrado instalar el sistema de iluminación de la sala. Para el montaje de dicha sala se ha recibido por parte de la Diputación de Córdoba una subvención de 400.000 ptas., dentro de su convocatoria de subvenciones para equipamientos culturales a las Entidades Locales, cantidad que cubre algo menos de la mitad del presupuesto total.

b) *Exposiciones temporales*

Durante el año 2000 se han llevado a cabo las siguientes exposiciones temporales:

- José Ortega. Del 24 de Noviembre al 7 de Diciembre. N° visitantes: 262.
- Carmen Portillo. "Pinturas". Del 18 al 23 de Agosto. N° visitantes: 53.
- M^a Carmen Carmona Huelva. "Vosotros". Del 18 de Abril al 12 de Mayo. N° visitantes: 720.
- Alumnos Curso de Pintura 1999-2000. Del 23 de Septiembre al 7 de Octubre. N° visitantes: 907.
- Jaime Serrano Corredera. "Trivalia. Un mundo por consolidar". Del 15 al 29 de Diciembre. N° visitantes: 293.
- Exposición Itinerante Pintores Mancomunidad Vega del Guadalquivir. Del 30 de Octubre al 2 de Noviembre. N° visitantes: 138.

- Exposición Concurso de Ideas "Iglesia V Centenario". Del 17 al 27 de Octubre. N° visitantes: 168.

c) *Programas didácticos*

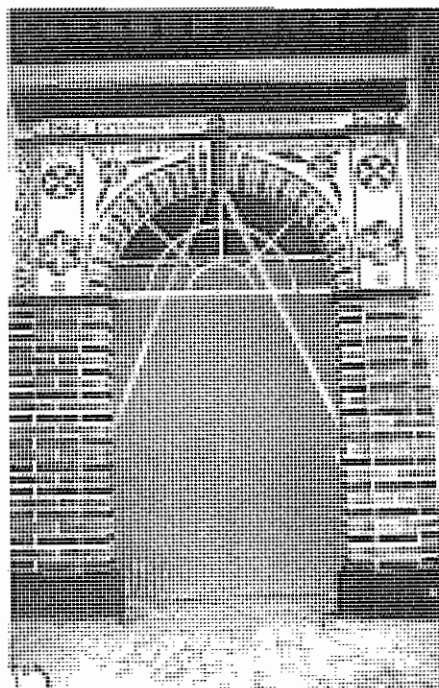
Mediante convenio de colaboración cultural con la Asociación Saxoferreo se ha preparado un proyecto didáctico denominado "Nuestro Museo" con el objetivo de acercar los más jóvenes a la cultura material de la localidad. Este proyecto está previsto que se ponga en marcha en Enero de 2001.

Por otra parte, se han seguido realizando las tradicionales visitas guiadas a grupos escolares de la localidad, concretamente 13 grupos pasaron por el Museo a los cuales se les realizó su correspondiente visita guiada.

d) *Cursos*

Desde el año 1989 se organizan unos Cursos de Verano que tienen como objetivo el tratamiento de cuestiones relacionadas con el patrimonio cultural, desde diversos puntos de vista y a distintos niveles. En el año 2000 se han realizado los siguientes cursos:

- Antropología: "El desarrollo rural y las pervivencias patrimoniales". Del 3 al 7 de julio. N° alumnos: 21. Curso realizado en colaboración con la Fundación Machado.



Trabajos de restauración de la portada interior de la iglesia del Convento de Santa Clara. Foto: Mariló Cardo.

- Campo de Trabajo: "Las decoraciones murales del Convento de Santa Clara: estudio de paramentos de la Iglesia conventual". Del 10 al 21 de julio. N° alumnos: 34. Este curso se realizó en colaboración con la Delegación de Urbanismo del Ayuntamiento de Palma del Río y dentro de los Cursos de Verano de la Universidad de Córdoba.

e) *Publicaciones*

Las publicaciones son un excelente medio de difusión. A través de ellas

la sociedad tiene la posibilidad de conocer el patrimonio. Folletos, catálogos y publicaciones periódicas conforman el conjunto de ediciones del Museo.

Respecto a las publicaciones periódicas, durante el año 2000 se ha terminado de maquetar el n° 16 de la revista "Ariadna", la cual pensamos que pueda estar disponible para principios del año 2001.

Cabe destacar la publicación de una Guía del Museo, la cual forma parte de una serie denominada "Museos de la Provincia de Córdoba", coeditada con la Diputación de Córdoba.

La edición por parte de la Asociación Provincial de Museos Locales (de la que el Museo forma parte) de un boletín anual, ha supuesto una oportunidad para dar a conocer las actividades realizadas por el Museo de Palma del Río en 1999.

Para completar este apartado de las publicaciones debemos mencionar que durante el año 2000 se ha confeccionado un folleto de carácter informativo, en colaboración con la Delegación de Turismo, referente al Museo. Creemos que con la edición de dicho folleto se cubrirán las carencias que existen para que los visitantes reciban una información adicional en la visita a las exposiciones permanentes.

f) Convenios

Desde hace algunos años existe un programa para establecer convenios de colaboración cultural con aquellas asociaciones locales que muestren interés por llevar a cabo proyectos que serían difíciles de acometer desde el propio Museo.

En este sentido, durante el año 2000 se han llevado a cabo los siguientes convenios de colaboración cultural con la Asociación Saxoferreo:

- Apertura del Museo los Domingos y Festivos (Año 2000).
- Elaboración del Proyecto Didáctico "Nuestro Museo" (Año 1998).

Por último, cabe reseñar dentro del Área de Difusión la celebración de las "Jornadas Europeas de Patrimonio Histórico". Por este motivo, se realizaron unas Jornadas de Puertas Abiertas del Convento de Santa Clara desde el 8 al 14 de Mayo. En ellas el personal del Museo participó activamente tanto en la elaboración de un folleto como en las visitas guiadas al inmueble. Las Jornadas recibieron 2.000 visitantes aproximadamente.

g) Otros

- Asistencia a las reuniones de la Asociación Provincial de

Museos Locales y pago de la cuota de inscripción.

- Asistencia a la Mesa de Turismo organizada por la Delegación de Turismo.

5. Área de Servicios

Llegamos, por último, a otro área funcional importante dentro del Museo. Incluimos en ella el mantenimiento del inmueble donde el Museo tiene su sede, la gestión administrativa y el servicio de recepción e información de visitantes.

Dentro del apartado de mantenimiento, debemos hacer mención al tratamiento realizado de inyección de suelos contra termitas, y de maderas contra termitas e insectos xilófagos de la madera.

6. El Museo y sus visitantes

Durante el año 2000 el Museo ha estado abierto con un horario de invierno de 17 a 20,00 horas, de martes a sábado y de 11 a 14 horas los domingos y festivos, mientras que en verano ha sido de 10 a 14 horas de martes a sábado y de 11 a 14 horas los domingos y festivos. Los lunes ha permanecido cerrado. La entrada al Museo es gratuita.

El Museo ha recibido un total de 2.440 visitantes a lo largo del año, lo cual supone un ligero incremento respecto a 1999 (en este año se recibieron 2.425 visitantes).

Otro aspecto a destacar consiste en que se ha logrado atraer la atención de otros lugares de la provincia, manifestada en las visitas guiadas que se han realizado con grupos foráneos.