

Boletín de la Asociación Provincial de
Museos Locales de
Córdoba



nº 2 • año 2001

**Boletín de la
Asociación Provincial de
Museos Locales de Córdoba**



Boletín de la Asociación Provincial de Museos Locales de Córdoba

Consejo de Redacción

José Antonio Morena López

Santiago Cano López

Esteban Márquez Triguero

Correspondencia e intercambios

Asoc. Prov. de Museos Locales de Córdoba

Museo Histórico Municipal de Santaella

C/ Antonio Palma, 27

14546. Santaella. Córdoba

correo electrónico: asociacion@museoslocales.com

Edita: Asociación Provincial de Museos Locales de Córdoba

Foto contraportada: Cama de freno de caballo
Museo de Puente Genil

Imprime: Artes Gráficas Unigraf, S.L.
Polígono Industrial La Estrella, parcelas 1 y 2
14640 Villa del Río. Córdoba
Teléfono: 957 176 286
Fax: 957 177 022

ISSN: 1576 - 8910

Depósito Legal: CO - 955 - 02

Índice

Pág.

Almedinilla. El Museo Histórico Municipal y el Ecomuseo del Río Caicena: balance de un año (Octubre de 2000-2001)	
Ignacio Muñiz Jaén. <i>Director del Ecomuseo del Río Caicena</i>	19
- Desarrollo de la Actividad Extraescolar para el Conocimiento del Medio: “Un Día en el Ecomuseo del Río Caicena. Almedinilla (Córdoba)”	29
Belmez. Museo Histórico Municipal y del Territorio Minero	
Rafael Hernando Fernández. <i>Director del Museo</i>	
Antonio Daza Sánchez. <i>Conservador del Museo</i>	37
- Patrimonio Geominero de Belmez	43
Cabra. Museo Arqueológico Municipal	
Julián García García. <i>Director del Museo</i>	53
- El Grupo Escultórico del Mithras Tauróktonos	57
La Carlota. Museo Histórico Local “Juan Bernier”	
Antonio Martínez Castro. <i>Director del Museo</i>	69
- Textos en Museos: La importancia de comunicar bien	73
Doña Mencía. Museo Histórico Municipal	
Alfonso Sánchez Romero. <i>Director del Museo</i>	85
- Las Pinturas Rupestres Esquemáticas de la Cueva “Bermeja” de Zuheros	89
Fuente-Tójar. El Medio Físico en el Museo Histórico Municipal de la Villa. Avance a su estudio	
Fernando Leiva Fernández y Eva Osuna González	
<i>Museo Histórico Municipal de Fuente-Tójar, Córdoba</i>	99
- Francisco Sánchez Malagón, in memoriam	
Fernando Leiva Briones. <i>Director del Museo Histórico Municipal</i> ...	113
Montilla. Museo Histórico Local	
Asociación de Arqueología “Agrópolis”	117
- La defensa del camino entre Ategua y el oppidum ignotum de Montilla: La torre del Cerro de las Barras	
José A. Morena López. <i>Arqueólogo</i>	121

Montoro. Museo Arqueológico Municipal	
Santiago Cano López. <i>Doctor en Filología Clásica</i>	141
- Sobre unas figurillas presumiblemente mágicas en el Museo de Montoro	145
- Utensilios líticos del Pago de Santa María de Casillas de Velasco	
Olivia R. Arenas Fuentes	149
- Las cerámicas del horizonte Cogotas I del Museo Arqueológico de Montoro	
Agustín M ^a Lucena Martín. Área de Prehistoria Universidad de Córdoba	153
Palma del Río. Museo Municipal	
Rafael Nieto Medina. <i>Conservador del Museo</i>	161
- El Puente de Hierro de Palma del Río sobre el Guadalquivir	169
Priego de Córdoba. Museo Histórico Municipal	
Rafael Carmona Ávila. <i>Director del Museo. Arqueólogo Municipal</i>	179
Priego de Córdoba. Casa-Museo “Niceto Alcalá-Zamora y Torres”	
Francisco Durán Alcalá. <i>Director del Museo</i>	197
- Sobre las nuevas musas, a modo de remembranza republicana	
Marcos Campos. <i>Patronato Municipal Niceto Alcalá-Zamora y Torres</i>	207
Puente Genil. Museo Municipal	
Francisco Esojo Aguilar. <i>Director del Museo</i>	213
- Cama de freno de caballo del Museo de Puente Genil	221
La Rambla. Casa-Museo “Alfonso Ariza” La consolidación de un “centro artístico vivo”	
Juan Gálvez Pino. <i>Concejal de Cultura</i>	227
- Departamento de educación de la Casa-Museo “Alfonso Ariza”	
Gracia Luque Muñoz. <i>Directora Aula Didáctica del Museo</i>	231

Santaella. Museo Municipal

Juan M. Palma Franquelo, Joaquín Palma Rodríguez
y Francisco J. del Moral Aguilar

Equipo directivo del Museo Municipal239

- Yacimientos y Materiales del Calcolítico y

Campaniforme en el Museo Municipal de Santaella241

Torrecampo. Casa-Museo “Posada del Moro”

Esteban Márquez Triguero. *Director del Museo*257

- Los útiles de defensa personal de la Casa-Museo

“Posada del Moro” de Torrecampo (Córdoba)263

Villa del Río. Museo Histórico Municipal

M^a de los Ángeles Clémentson Lope

Francisco Pérez Daza275

- Espada Ibérica de “antenas atrofiadas”, segunda mitad

siglo IV a. C. primera mitad siglo IV a.C. Una pieza

excepcional de la metalistería de nuestro Hierro II en el

Museo Histórico Municipal de Villa del Río.

Francisco Pérez Daza. *Museo Histórico Municipal de Villa del Río* .. .281

**Ad Aras. Asociación de Amigos del Museo Histórico Local
de La Carlota**

Juan J. Aragonés Ortiz. *Presidente de la Asociación*293

**Casa-Museo de Castil de Campos. Museo Etnográfico
(Priego de Córdoba)**

Máximo Ruíz-Burruecos Sánchez.

Asociación Cultural de Castil de Campos297

Saxoférreo. Asociación para la Defensa

del Patrimonio Histórico303

Los museos andaluces y el discurso museológico de lo andaluz

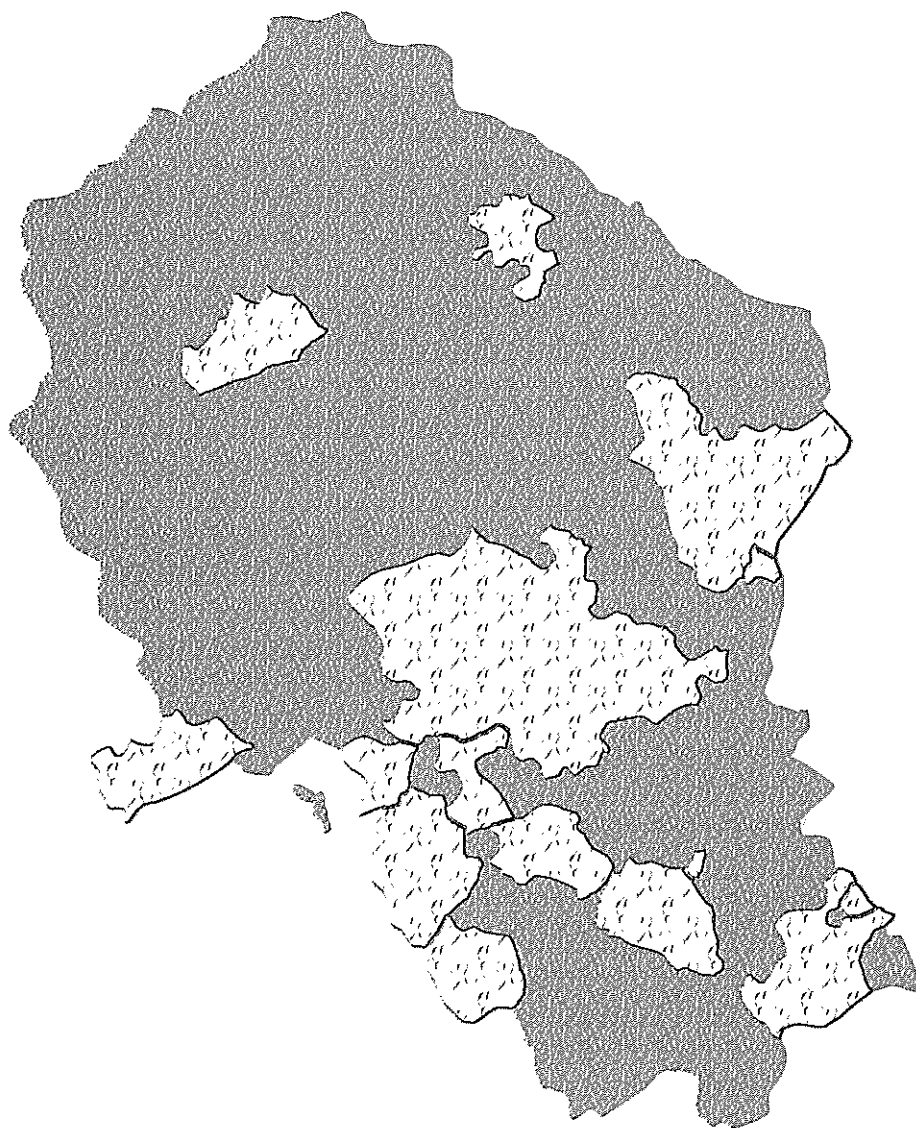
José M^a Palencia Cerezo. *Asesor Técnico Conservación e Investigación*

Museo de Bellas Artes de Córdoba309

Publicación de Artículos

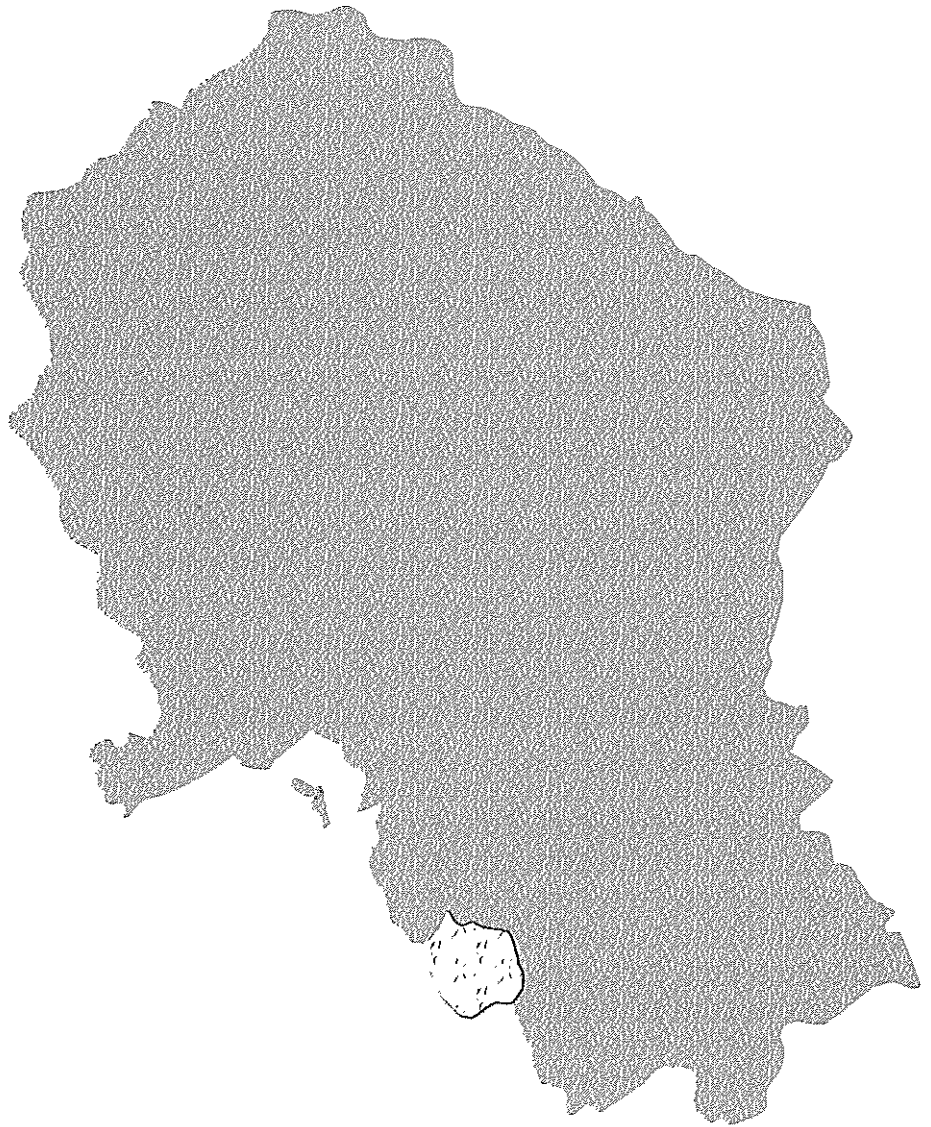
Normas para la presentación de originales317

Museos





Puente Genil



Puente Genil

Museo Municipal

Francisco Esojo Aguilar
Director del Museo

Memoria del año 2000

1.- Introducción

El Museo de Puente Genil es una institución de carácter municipal, encargada de conservar, exponer, investigar y difundir el rico PATRIMONIO arqueológico de esta población y su comarca. Este museo desde el mes de Mayo de 1997, forma parte de la Red de Museos de la Comunidad Autónoma de Andalucía, según Orden de la Consejería de Cultura de 31 de Marzo de 1997. (BOJA nº 56 de 15 de Mayo de 1997), con el siguiente número de registro en la Red de Museos de la Comunidad Autónoma de Andalucía: 011-B-008.

Con una exposición didáctica de los materiales arqueológicos y etnográficos, pretendemos que el Museo Municipal de Puente Genil sirva para acercar al ciudadano hacia su pasado histórico y fomento en él una conciencia de respeto y protección hacia su PATRIMONIO. Dentro de un amplio campo de actuaciones

tendientes a conseguir los objetivos anteriormente citados. Durante el año 2000 este museo ha llevado a cabo una serie de actuaciones de las cuales informamos a continuación.

2.- Actuaciones en el Museo

2.1.- Fondos y su exposición

En el año 2000 los fondos materiales del Museo Municipal de Puente Genil se han visto incrementados en 274 nuevas piezas, cuyo nº de inventario de enero a diciembre del año en curso, corresponde desde el nº de inventario 1.076 al 1.349 Dichas piezas una vez registradas e inventariadas se ha llevado a cabo su catalogación y oportunas medidas de conservación.

Algunas de las piezas citadas con anterioridad se encuentran expuestas en las diversas salas del museo. De estos nuevos fondos materiales inventariados, en el presente año destacaríamos, en primer lugar, el depósito de dos piezas de escultura

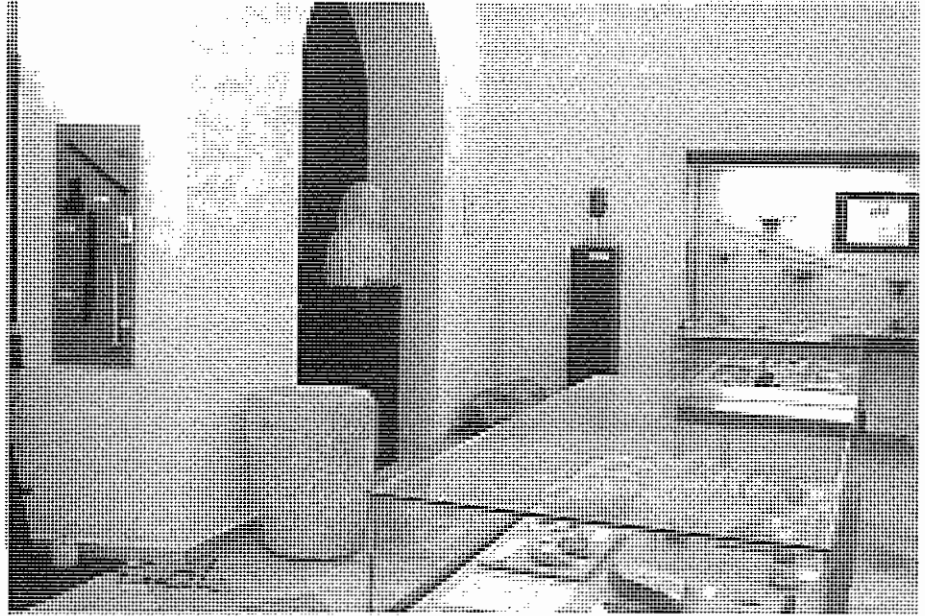
ibérica zoomorfa (león y toro), realizadas en piedra caliza y procedentes de Fuente Alcaide y Las Cabezuelas respectivamente. En el momento actual se encuentran expuestas junto a piezas similares en la Sala I (Prehistoria-Protohistoria) del Museo de Puente Genil. En segundo lugar, una amplia muestra de materiales (piedra pulida, sílex, cerámica, metal....) de la Edad del Bronce; de época ibérica e hispano-romana, procedentes de diversos yacimientos arqueológicos localizados en el término de Puente Genil como: Los Castellares, Las Gaseosas, Anzur, fueron recuperados en colaboración con el museo, por el equipo del SEPRONA en la actuación realizada por este organismo en noviembre de 1997 a un particular de esta población y que tras sentencia judicial núm 105/99 de la Audiencia de Córdoba se encuentran depositados en este museo

En lo referente a los fondos de la Sección de Etnografía en el año 2000 se ha continuado con la recogida de una serie de materiales y envases relacionados con la industria del membrillo. Estos nuevos materiales, a primeros de enero del año 2001, pasarán a formar parte de la Sección de Etnografía del Museo Municipal de Puente Genil. En esta nueva sala se ofrecerá una variada muestra de objetos materiales relacionados con el proceso de producción y elaboración tradicional del "dulce de membrillo".

Para una mejor gestión de los fondos del museo se ha continuado con el registro, inventario y catalogación de los fondos mediante el programa informático LOTUS-APROACH. En este año 2000, con el mismo programa informático, el Museo Municipal de Puente Genil ha realizado una base de datos sobre los sitios arqueológicos y yacimientos localizados en el término municipal de Puente Genil. Esta información ha sido recogida partiendo de la "Carta arqueológica de yacimientos arqueológicos en el término de Puente Genil", trabajo realizado por el director del museo en 1988 con permiso y subvención de la Consejería de Cultura. La informatización de los fondos y de los yacimientos nos permitirá agilizar la consulta sobre la información de cada una de las piezas registradas, así como, facilitar la investigación y consulta a las diversas personas interesadas en el estudio de los mismos.

2.2.- Equipamiento

En lo referente a la exposición de los fondos en la diversas salas del museo, en el año 2000 se han realizado mejoras de equipamiento en cuanto a la exposición y divulgación de las piezas expuestas. En las tres salas de exposición del museo se ha renovado la cartelería de todas las vitrinas, mediante paneles de P.V.C. con texto, ilustraciones... en tamaño A-3 y A-4, con el objetivo de conse-



Vista de la Sala I (Prehistoria-Protohistoria).

guir una mejor explicación de los fondos expuestos y la presentación de éstos de forma más didáctica.

Con destino a la Sala I (Prehistoria-Protohistoria) se ha llevado a cabo la realización de una reconstrucción de fondo y pared de cabaña en la que se ha colocado la maqueta de un telar ibero-romano. Y en la Sala II (Mundo Antiguo y Medieval) se ha realizado una reconstrucción del suelo (mosaico) y pared (estuco) de una vivienda romana.

En el almacén y taller de restauración se ha comprado diverso instrumental como: Dremell, flexo lupa... y una serie de productos químicos, para llevar a cabo una adecuada conservación y restauración de

cerámica, metal y piedra, ya sea por medios mecánicos o químicos.

2.3.- *Horario de apertura, visitas y personal*

El horario de apertura del Museo Municipal de Puente Genil es de martes a viernes de 17 a 19.30 horas y sábados y domingos de 10 a 13.30 horas. Además existe la posibilidad de visitas en grupos fuera del horario ordinario, mediante cita previa al teléfono 957605595 (Casa de Cultura) del Ayuntamiento de Puente Genil.

La entrada al museo es gratuita.

Para llevar a cabo la apertura del museo, como en años anteriores, se

cuenta con los servicios de dos objetores de conciencia, que realizan la Prestación Social sustitutoria, adscritos a la Delegación de Cultura del Ilustre Ayuntamiento de Puente Genil.

En los meses de enero a diciembre del año 2000 en horario normal de mañana han visitado este museo un número de 2.621 personas y mediante el sistema de cita previa el número de visitantes ha sido de 848. La cifra total de visitantes asciende a 3.469 en el año 2000. La cifra muestra una media mensual de 289 personas.

Este año se ha realizado una hoja de visita, que nos permita conocer diversos aspectos y opinión de las personas, que ya sea de forma individual o en grupo visitan el Museo de Puente Genil.

mes	nº visitantes
Enero	191
Febrero	446
Marzo	459
Abril	227
Mayo	101
Junio	35
Julio	55
Agosto	84
Septiembre	88
Octubre	378
Noviembre	218
Diciembre	339
<i>Cita previa anual</i>	848
Del número total de visitantes durante el año del año 2000 destacaríamos	

el siguiente perfil: un 35% de los visitantes han sido alumnos de centros escolares de Primaria-Secundaria de la Puente Genil y otras poblaciones de la provincia (Santaella, Aguilar de la Frontera, Montilla, Espiel, Córdoba), de otras provincias de nuestra comunidad como: Sevilla, Málaga, Granada. El 20 % de las visitas han sido personas de la Tercera Edad procedentes de diversas poblaciones de Sevilla, Córdoba, Huelva y Málaga, que en su visita cultural o de ocio a Puente Genil, tienen programada la visita a una fábrica de membrillo, la visita al Museo y a diversos edificios del Patrimonio monumental de esta población. Un 22 % son miembros de asociaciones culturales de esta población y de otras de la comarca y provincia, que vienen a conocer el Patrimonio histórico y dentro de ello está incluida la visita al Museo Municipal.

El resto de visitantes hasta un 23 % son visitas no adscritas a los grupos citados con anterioridad, algunos procedentes de otras zonas de nuestro país como: Madrid, Barcelona, relacionados estos últimos con la emigración de ese pueblo en los años 60 y un pequeño número de visitantes procedentes de Bielorrusia, Cuba y Colombia, que circunstancialmente pasan aquí el verano por la Gala anual de Folklore.

De los sectores reseñados con anterioridad el sistema de "cita previa" ha sido utilizado en su gran mayoría por

personas de la "tercera edad" y asociaciones culturales.

Genil (Córdoba)" por Sergio Velasco Gómez, de la Escuela de Minas de Belmez.

3.- Publicaciones-Divulgación

Durante el último trimestre del año 2000 se ha estado trabajando en la preparación del nº 6 de la Revista SINGILIS, publicación de tirada bianual del Museo de Puente Genil, que está destinada al intercambio con otras 150 publicaciones especializadas de diversas instituciones del extranjero y de nuestro país, que en el momento actual se encuentra en imprenta. En este número 6 de SINGILIS se tratan diversas cuestiones sobre la arqueología de la comarca y de nuestra provincia, de contenido damos una breve reseña a continuación:

- "Evidencias arqueológicas sobre el almacenamiento de cereales y la producción de aceite de oliva en Baena en la Antigüedad", por José Antonio Morena López Director del Museo Histórico Municipal de Cañete de las Torres.
- "Asas de caldero de época romana expuestas en el Museo Municipal de Puente Genil" por Francisco Esojo Aguilar Director del Museo Municipal de Puente Genil.
- "Sondeos geofísicos y geomagnéticos realizados en la "villa" romana de Fuente Alamo Puente

Al mismo tiempo y desde el mes de diciembre se ha iniciado la preparación del texto, ilustraciones y fotos de la "Guía del Museo de Puente Genil" edición que será editada en el próximo año 2002, de forma conjunta entre Diputación Provincial de Córdoba, Cajasur y Ayuntamiento de Puente Genil.

Coincidiendo con el 18 de mayo "Día Internacional de los Museos" el Museo de Puente Genil llevó a cabo una serie de actividades conmemorativas de las cuales citamos algunas de ellas:

- La impresión de una pegatina a color en la que aparece la torre de Castillo Anzur en su estado actual y datos sobre el acceso a la página WEB de la Asociación Provincial de Museos locales de Córdoba".
- La realización de una serie de visitas guiadas al Museo y algunos yacimientos arqueológicos de la zona, destinadas a los centros de educación Primaria y Secundaria de nuestra localidad y con las cuales hemos pretendido dar a conocer nuestro Patrimonio y crear entre nuestros escolares conciencia de respeto y preservación hacia el PATRIMONIO.

Además de las actuaciones citadas con anterioridad, la labor de investigación y divulgación del Museo de Puente Genil se ha completado con la asistencia y participación en una serie de jornadas y conferencias organizados por diversas instituciones de nuestro país, en las cuales la dirección del museo ha intervenido en representación de éste y de la Asociación Provincial de Museos Locales de Córdoba.

4.- Actuaciones sobre el Patrimonio

A lo largo del año 2000, personal del Museo de Puente Genil ha llevado a cabo diversas visitas a yacimientos arqueológicos del término municipal, para conocer su estado de conservación y los posibles daños causados en ellos por agentes naturales o por agentes humanos como son los expoliadores. De los yacimientos visitados hemos observado deterioro en dos de los yacimientos de este término municipal como son: el yacimiento de Las Gaseosas y Los Castellares.

En el yacimiento arqueológico de LAS GASEOSAS se han realizado varias excavaciones clandestinas, que han puesto al descubierto y dañado parte del recinto fortificado de un poblado ibérico. Para evitar que continúe el expolio de este yacimiento se está realizando un seguimiento periódico de él, al mismo tiempo que

se está elaborando la documentación necesaria para tramitar ante la Delegación Provincial de Cultura la protección legal del mismo.

En este año y al igual que en años anteriores, hemos continuado una estrecha colaboración entre este museo y el equipo de SEPRONA y los miembros de la Guardia Civil de esta localidad en orden a llevar a cabo una vigilancia y seguimiento de los yacimientos arqueológicos más relevantes, algunos de los cuales son objeto de expolio por parte de clandestinos. En este sentido es de destacar el interés mostrado por los miembros de este cuerpo de seguridad del Estado y su cada día más estrecha colaboración e interés por evitar los daños causados por los clandestinos a los yacimientos arqueológicos, que forman parte del rico Patrimonio de nuestra población.

5.- Cursos y Talleres

Como en años anteriores, durante los meses de julio y agosto de 2000 se han realizado en el museo una serie de talleres dirigidos a estudiantes de Geografía e Historia de la Universidad de Córdoba y a los alumnos de B.U.P. y Secundaria de esta localidad. Con la realización de estos talleres hemos pretendido introducir a los participantes en ellos, en temas relacionados con la museología y la divulgación-preservación del Patrimonio arqueológico.

- En el mes de febrero se realizaron unas "Jornadas sobre Universidad y Museos" organizadas por este museo en colaboración con el Centro Asociado de U.N.E.D. de Córdoba en las cuales intervinieron una serie de investigadores y directores de museos de nuestra provincia.

Como ya es tradicional en los meses de verano del año 2000 se ha continuado con cursos y talleres, que impartidos por el director del museo, durante la segunda quincena del mes de julio y primera del mes de agosto han sido los siguientes:

- del 15 al 30 de julio, en horario de tarde de lunes a viernes curso sobre: "Inventario y catalogación de piezas arqueológicas".
- del 1 al 14 de agosto, en horario de mañana de lunes a viernes curso sobre: "Dibujo, catalogación y restauración de la industria del sílex".

Estos cursos y talleres han sido dirigidos hacia un grupo de alumnos y licenciados en Geografía-Historia de la Universidad de Córdoba, los cuales colaboran con este museo desde hace varios años y con la realización de dicho curso pensamos puede servir en completar su formación académica y fomentar el acercamiento de los alumnos al museo.

6.- Investigación

El Museo de Puente Genil mantiene su colaboración habitual con todas aquellas personas e instituciones interesadas en la investigación de la cultura material de sus fondos o de los yacimientos arqueológicos del término municipal de Puente Genil. De los contactos mantenidos en el año 2000, destacaríamos los siguientes:

- Armin U. Stylow miembro del Instituto Arqueológico Alemán, que continua realizando el estudio de los fondos de epigrafía romana y paleocristiana de este museo.
- Rafael Carmona Avila, director del Museo Municipal de Priego, que ha realizado el estudio de la colección de numismática de época medieval cristiana, que este museo posee entre sus fondos.
- Raquel González del Departamento de Historia Antigua de la Universidad de Córdoba, que está terminando el estudio de toda la colección de numismática de época romana del museo.
- Gloria Galeano Cuenca del Departamento de Historia Antigua de la Universidad de Córdoba la cual esta estudiando una serie de exvotos (falos) de época romana.

- Carlos Márquez, profesor titular del Departamento de Arqueología de la U.C.O, que está realizando el estudio de un sillar con escultura funeraria procedente del yacimiento de Puerto Rubio.

7.- Colaboraciones

La participación o colaboración del Museo en cuantas actividades han tenido relación con el Patrimonio se ha plasmado mediante las buenas relaciones y mutua colaboración del Museo de Puente Genil con otros museos de nuestra provincia, así como, con otras instituciones, que tienen relación con la conservación, divulgación y preservación de éste. El Museo de Puente Genil como miembro de la Asociación Provincial de Museos Locales ha colaborado con dicha asociación en las siguientes actividades:

- En el mes de Mayo se han realizado una serie de actividades dirigidas a los escolares de nuestra localidad con motivo del "Día Internacional de los Museos", que han consistido en visitas mediante cita previa al museo, de escolares de Primaria y Secundaria de esta localidad y una posterior visita a algunos de los yacimientos arqueológicos del término municipal de Puente Genil. Con ellas pretendemos

dar a conocer nuestro pasado histórico y fomentar el respeto y preservación del PATRIMONIO entre los escolares.

- Reunión el día 6 de junio del equipo directivo de la Asociación Provincial de Museos Locales con el responsable del Area de Cultura de la Diputación Provincial, para tratar sobre los nuevos cauces de trabajo entre la asociación y nuestra institución provincial, así como la presentación del primer número del Boletín anual de la Asociación Provincial de Museos de Córdoba.

- Reunión con los coordinadores de la "Guía de Museos" edición conjunta entre Diputación Provincial, Cajasur y los respectivos ayuntamientos, para realizar el volumen correspondiente al Museo Municipal de Puente Genil.

Por último resaltar, que el Museo Municipal de Puente Genil mantiene una estrecha colaboración con la Delegación Provincial de Cultura de Córdoba, con el Museo Arqueológico Provincial de Córdoba y con los restantes museos de nuestra provincia, ya sea mediante contactos a nivel de museos o bien por medio de proyectos comunes realizados por la Asociación Provincial de Museos Locales.