

Boletín de la Asociación Provincial de
Museos Locales de
Córdoba



nº 3 • año 2002

Índice

Pág.

Memoria de la Asociación en el 2002

Fernando Leiva Briones. *Secretario de la Asociación* 9

Museos

Belmez. Museo Histórico Municipal y del Territorio Minero

Manuel Cano García. *Director del Museo* 21

- Belmez. Arqueología y Arte en un paisaje del Alto Guadiato

Antonio J. Monterroso Checa. *Arqueólogo. Conservador del Museo* ... 27

Cabra. Museo Arqueológico Municipal

Julián García García. *Director del Museo* 39

- Notas en torno a la colección de cerámicas orientalizantes del Museo de Cabra

Juan Blánquez Pérez. *Universidad Autónoma de Madrid* 43

La Carlota. Museo Histórico Local “Juan Bernier”

Antonio Martínez Castro. *Director del Museo* 63

- Los Museos Locales: concepto, ventajas y retos

Antonio Martínez Castro. *Director del Museo* 67

Doña Mencía. Museo Histórico Local

Alfonso Sánchez Romero. *Director del Museo* 83

- Las Téseras del Museo de Doña Mencía

Alfonso Sánchez Romero. *Director del Museo* 87

Fuente Tójar. Museo Histórico Municipal

Fernando Leiva Briones. *Director-Conservador del Museo* 97

- Grafitos ibéricos sobre terra sigilata expuestos en el Museo Histórico Municipal de Fuente Tójar (Córdoba)

Fernando Leiva Briones. *Director-Conservador del Museo* 103

Montemayor. Museo de Ulía

Pablo Moyano Llamas. *Director-Conservador del Museo* 111

Montilla. Museo Histórico Local

Asociación de Arqueología Agrópolis 121

<ul style="list-style-type: none"> - El yacimiento romano de Cerro Cocorrón (Montilla, Córdoba) 	
Raquel Alors Reifs	
José M. Lara Fuillerat	
Pedro J. Lacort Navarro	125
Montoro. Museo Arqueológico Municipal	
Santiago Cano López. <i>Director-Conservador del Museo</i>	143
<ul style="list-style-type: none"> - El “Hermes” del Museo Histórico Municipal de Montoro (Córdoba) 	
Esperanza Rosas Alcántara. <i>Lda. en Historia del Arte</i>	147
<ul style="list-style-type: none"> - En torno a una inscripción romana del Museo de Montoro 	
Santiago Cano López. <i>Doctor en Filología Clásica</i>	153
Palma del Río. Museo Municipal	
Rafael Nieto Medina. <i>Conservador del Museo</i>	161
<ul style="list-style-type: none"> - Intervención arqueológica de urgencia en el Convento de Santa Clara de Palma del Río (Córdoba) 	
M ^a Reyes Lopera Delgado	
Rafael Nieto Medina	167
Priego de Córdoba. Museo Histórico Municipal	
Rafael Carmona Ávila. <i>Director del Museo. Arqueólogo Municipal</i>	175
Priego de Córdoba. Patronato Municipal “Niceto Alcalá Zamora”	
Francisco Durán Alcalá. <i>Director del Museo</i>	195
Puente Genil. Museo Histórico Local	
Francisco Esojo Aguilar. <i>Director del Museo</i>	209
Santaella. Museo Municipal	
Juan M. Palma Franquelo, Joaquín Palma Rodríguez	
y Francisco J. del Moral Aguilar	
<i>Equipo directivo del Museo</i>	219
<ul style="list-style-type: none"> - El yacimiento romano de “Casilla de los Valerios” (Santaella, Córdoba) 	
José M. Lara Fuillerat	
Raquel Alors Reifs	
Pedro J. Lacort Navarro	221
Villa del Río. Museo Histórico Municipal	
M ^a de los Ángeles Clémentson Lope. <i>Conservadora del Museo</i>	247

- A propósito de un texto epigráfico latino de carácter funerario	
M ^a de los Ángeles Clémentson Lope	
Bartolomé Delgado Cerrillo	249

Asociaciones _____

Ad Aras. Asociación de Amigos del Museo Histórico Local de La Carlota	
Fernando J. Tristell Muñoz. <i>Museo Histórico local de La Carlota</i>	257
Saxoférreo. Asociación para la Defensa del Patrimonio Histórico	265
Proyecto para la realización de actividades relacionadas con el patrimonio cultural en colaboración con las AMPAs de la localidad	271
Publicación de artículos	
Normas para la presentación de originales	283

Museos



Doña Mencía



Las Téseras del Museo de Doña Mencía

Alfonso Sánchez Romero

Director del Museo

Una tésera es una ficha de metal o marfil, de forma generalmente circular, aunque también se fabricaba con cuatro lados (del griego *tessares* = cuatro; o del latín *tesseram*). Desde la antigua Roma se solían obtener mediante la técnica del vaciado, presentando –no siempre– las dos caras grabadas, en relieve, con figuras antropomorfas, zoomorfas, etc., - no obstante, dominaban las que llevaban la efigie del emperador, el nombre de los cónsules, o una máscara-, ocupando la zona central de la cara enmarcada por un anillo peraltado a todo lo largo del borde de la pieza; además, aparecen también flanqueadas en la parte superior e inferior, o bien, por su derecha e izquierda, por sendas leyendas.

Según la *Gran Enciclopedia Larousse*¹ las téseras se utilizaban a modo de “...billetes de entrada, de bonos, de boletines, etc...”, de tal forma que las había para asistir a los banquetes oficiales y representaciones teatrales, para votar a los jueces,

para acudir a los lugares donde se efectuarían la distribución de trigo y tener derecho a una ración, como signo de reconocimiento entre huéspedes; además de otras manifestaciones de carácter mercantil, económico, político, social y hasta religioso, ya que los mismos cristianos las usaron como señales de pertenencia a la comunidad cristiana.

En cuanto a las Fuentes Antiguas, Cicerón nos comenta que se trata de un dado de juego. En la opinión de Tito Livio y Virgilio, se usaba como contraseña en la milicia y, servía de *santo y seña* o para comunicar órdenes. Plauto nos habla de una tablilla que servía para reconocer a los huéspedes entre ellos, la llamada *Tessera hospitalis* (tésera de la hospitalidad); y *Tesseram confringere* era romper la amistad que daba derecho a la hospitalidad. Por su parte, Suetonio, Juvenal y Marcial la aplica a un bono mediante el cual se entregaba a los pobres víveres o dinero. Y por último, Plinio, Marcial y Vitrubio puntualizan

¹ Gran Enciclopedia Larousse. Tomo 10. Editorial Planeta, S.A. Barcelona 1964. Pág. 145.



Panorámica del yacimiento de Las Pozas.

que las téseras son unas piezas cuadradas o cúbicas para adornos, embutidos y mosaicos.

En la opinión de Lázaro Lagóstena Barrios²: *“Entre las téseras estaba la de ser marcas utilizadas en el funcionamiento de establecimientos comerciales de diverso tipo, especialmente hosterías y baños.”*

La tésera que estudia en este trabajo, es fechada entre los siglos I y II d.C. y, en su opinión, fue utilizada para facilitar el control de un establecimiento de baños, lo que venía a aportar

una excepcional importancia al yacimiento, pues permitiría un estudio de las actividades económicas que se desarrollaron en la zona.

En ella, podemos encontrar la figura de un delfín en relieve situada en el centro de una de las dos caras y, sobre la misma, la leyenda BALN (abreviatura de BALNEUM o BALINEUM), conjeturando en la parte inferior otra leyenda complementaria que podría estar destinada al nombre del propietario del establecimiento al que pertenecía, o bien el nombre de la ciudad en la cual se ubicaban los baños.

²Lagóstena Barrios, Lázaro: *“Una tésera de plomo hallada en el yacimiento romano de “Puente Melchor”, Puerto Real (Cádiz)”*. Habis 24. Universidad de Sevilla. 1993. Págs 307-309.

El conjunto de téseras objeto de nuestro estudio lo compone un total de siete ejemplares, todas fabricadas en plomo, de forma circular y con dimensiones que oscilan entre los 4,9 cms y 2,5 cms de diámetro, aunque con el inconveniente de que los restos de figuras y leyendas que presentan son prácticamente irreconocibles y, por tanto, difícil de realizar un estudio serio.

De todas ellas, dos proceden del yacimiento arqueológico del cerro de *El Laderón*, otra del cerro de *Las Pozas* y una más de la *Venta Alta*, asentamientos del término municipal de Doña Mencía. Y las tres restantes, una al *Pecho Lagarejo* en Baena, y las otras dos a las *Cuevas de Sequeira*, entre Castro del Río y Nueva Carteya. Todas fueron donadas al Museo Local por vecinos de la localidad que las encontraron de forma fortuita en labores agrícolas.

De las cuatro halladas en el término municipal de Doña Mencía, las dos de *El Laderón* son las únicas que guardan algunos trazos de figuras en relieve, aunque insuficientes para aportar algunos datos fiables. La de mayor tamaño, mide 4,8 cms de diámetro y 0,8 cms de grosor y , presenta como posible figura en relieve una cabeza zoomorfa, (¿cabeza frontal de toro?) estando perforada hacia el punto central. Respecto a las leyendas, también pueden apreciarse algunos trazos de letras irreconocibles. La otra, de 4 cms de diámetro y 0,5 cms de grosor, igualmente presenta, pero en las dos caras, algunos trazos de figuras y letras, sin embargo, tampoco dicen mucho acerca de su identidad. En cambio, se conserva en el Museo, el dibujo de una tésera –en sus dos caras- procedente de *El Laderón*, y, en la que se aprecian, los relieves de las figuras de las dos caras. La tésera en cuestión, es de



El Laderón.



Tésera de El Laderón (Doña Mencía).



Tésera de Pecho Lagarejo (Baena).

plomo y de forma circular, con un diámetro de 4,8 cms por 0,9 cms de grosor, mostrando la cabeza de *Palas Atenea* mirando hacia la derecha³, y en el reverso se representa a un personaje enfrentado a un animal (¿delfín?), también mirando hacia la derecha. En cuanto a las leyendas, no se han conservado, posiblemente, debido al desgaste o deterioro sufrido por el paso del tiempo.

Respecto a la del cerro de *Las Pozas*, de 3 cms de diámetro y 0,25 de grosor, también nos ofrece, en una de sus caras, un relieve desgastado e irreconocible, al igual que la procedente de la *Venta Alta*, de proporciones similares.

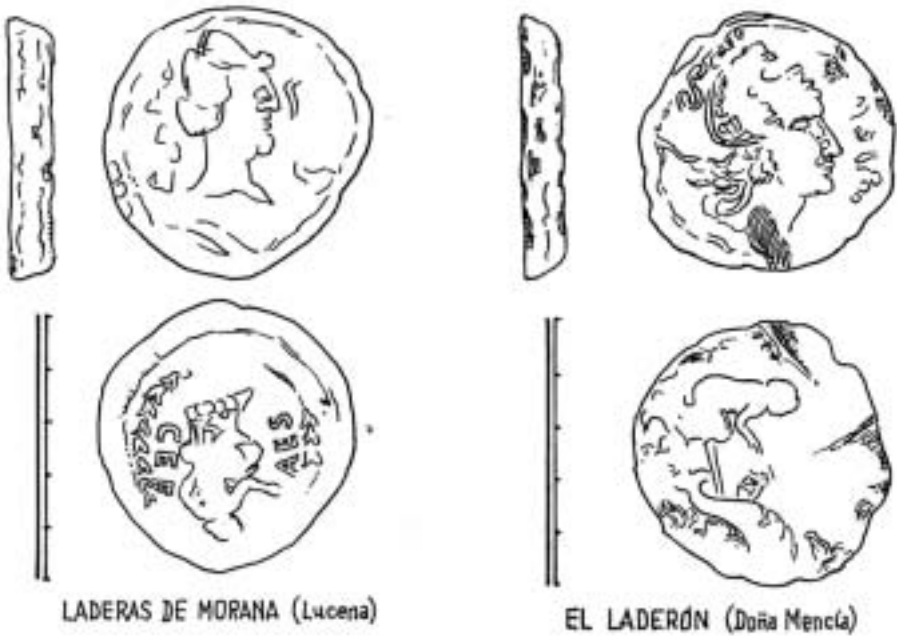
Aunque el cerro *Pecho Lagarejo* se encuentra en el término municipal de Baena, su proximidad al nuestro por la zona norte y a tan sólo 300 metros del *Balachar*, nos hace pen-

sar que la tésera procedente de este yacimiento pueda estar relacionada o pertenezca al *hinterland* de *El Laderón* o *Las Pozas*. Con unas dimensiones de 3,8 cms de diámetro por 0,5 cms de grosor, sólo nos muestra en una de sus caras dos círculos concéntricos, grabados en relieve y en la zona central, de 1,5 cms y 1 cms de diámetro, respectivamente.

Teniendo en cuenta estos hallazgos registrados en tres yacimientos de Doña Mencía y en otro de su proximidad y, basándonos en las opiniones vertidas por el Sr. Lagóstena en su (op. cit.), respecto a la simbología del delfín que, pudiera estar relacionada con la ciudad donde estuvo ubicado el establecimiento, o bien, por otra parte, que también, estuviese asociado a los servicios del establecimiento⁴, entre otras y, de las que hace derivar la excepcional importancia para el estudio de las actividades

³ Delgado, Antonio: "Nuevo método de clasificación de las medallas autónomas de España". Tomo III. Sevilla 1876. Pág. 167. Lám. CXLII-303.

⁴ Lagóstena Barrios, Lázaro: "Una tésera de plomo hallada en el yacimiento romano de "Puente Melchor", Puerto Real (Cádiz)". Habis 24. Universidad de Sevilla. 1993. Págs 307-309.



LADERAS DE MORANA (Lucena)

EL LADERÓN (Doña Mencía)

económicas que se desarrollaron en la zona, asimismo, también podríamos asegurar el notable desarrollo que la Romanización alcanzó en nuestras tierras. Ello viene, del mismo modo, avalado por el destacado número de asentamiento romanos datados en este término municipal, (+ de 30) en apenas quince kilómetros cuadrados, en los que ha sido hallada en superficie abundante cerámica *sigillata subgálica e hispánica* y comercial, así como monedas de *Colonia Patricia* y de *Augusto* en *El Laderón*, veinte ejemplares tardorromanos del *Llano Medina*, diecisiete imperiales y bajoimperiales del

cerro de *Las Pozas*, y cuatro, de la misma época, del cerro de *El Alón*, según la obra "*Nuevos yacimientos arqueológicos en Córdoba y Jaén*"⁵.

Las dos téseras restantes, originarias del cerro de *Las Cuevas de Sequeira*, en el término municipal de Nueva Carteya-Castro del Río, no presentan interés al haber llegado a nuestras manos en muy mal estado de conservación.

Por otra parte y, antes de terminar, considero interesante presentar otro dibujo de una tésera –procedente del cerro de *Las Laderas de Morana* en

⁵ Bernier, J.; Sánchez, C.; Jiménez, J.; Sánchez, A.: "*Nuevos yacimientos arqueológicos en Córdoba y Jaén*". Publicaciones del Monte de Piedad y Caja de Ahorros de Córdoba. 1981. Págs. 96 – 105.

Lucena- que presenta, en una de las dos caras, la cabeza de un personaje que mira hacia la derecha y sin trazo de leyenda y, en el reverso una figura humana sentada, con sendas leyendas en las márgenes derecha e izquierda de la referida imagen.

Las dos leyendas están realizadas con letras mayúsculas y, al igual que en la estudiada por el Sr. Lagóstena, el ángulo de inscripción es agudo con módulo cuadrado y uniforme y letra Capital Clásica. La leyenda de la margen izquierda está compuesta por tres letras: ... AES (¿CAESAR?); y la de

la derecha por otras tres, aunque la última no está muy clara: CEE o F o N.

En definitiva, respecto a las téseras expuestas en el presente trabajo, hagan referencia a establecimientos de hostería, baños, etc., lo significativo a destacar es la notable importancia que estos yacimientos arqueológicos del término municipal de Doña Mencía tuvieron en las épocas imperial y tardoimperial, así como también, el destacado grado de desarrollo económico que alcanzaron.



* YACIMIENTOS ARQUEOLÓGICOS DONDE HAN SIDO HALLADAS TÊSERAS