

# ARQUITECTURA Y ELEMENTOS LITÚRGICOS EN ALGUNAS IGLESIAS PROTESTANTES DE TRADICIÓN HISTÓRICA

## ARCHITECTURE AND LITURGICAL ELEMENTS IN SOME PROTESTANT CHURCHES OF HISTORIC TRADITION

**Miriam Palma Bermúdez**

(Universidad de Málaga, España)

[miriam.palma.bermudez09@gmail.com](mailto:miriam.palma.bermudez09@gmail.com)

**Recibido:** 14 febrero 2020 **Aceptado:** 07 marzo 2020

**Resumen:** Tradicionalmente, las iglesias protestantes en España tienen poca presencia en el ámbito de la investigación artística debido a la baja relevancia numérica y estilística de esos edificios si se los compara con sus homólogos católicos. El objetivo de este trabajo es tratar de hacer un estudio comparativo de los espacios arquitectónicos y los elementos de culto entre tres iglesias protestantes de tradición histórica y un templo católico, el último utilizado como paradigma arquitectónico. Para llevarlo a cabo, se han seleccionado dos templos protestantes en la ciudad de Málaga y uno de Madrid. El modelo católico es la iglesia de los Santos Mártires, también de Málaga.

Desde una perspectiva artística basada en el análisis formal de estos templos y el estudio del contexto social, político y religioso del movimiento de Reforma, se intenta buscar una explicación histórica, teológica y doctrinal de las posibles diferencias o similitudes de las soluciones arquitectónicas utilizadas por las denominaciones seleccionadas. Precisamente por esta razón, la comparación de las pautas litúrgicas es una clave significativa para determinar las presencias, coincidencias o ausencias relacionadas con los diferentes ritos que podemos encontrar en el espacio constructivo.

Asimismo, los datos recopilados, de acuerdo con los parámetros preestablecidos, se muestran ordenados en una tabla comparativa, siguiendo un sistema de evaluación basado en el cumplimiento total, parcial o nulo de las condiciones que definen los

elementos litúrgicos y los espacios arquitectónicos. Además, se traducen en cuadros analíticos para facilitar la comprensión de la información.

**Palabras clave:** Reforma, arquitectura protestante, protestantismo histórico, liturgia comparada, modelos arquitectónicos.

**Abstract:** Traditionally, Protestant churches in Spain have little presence in the scope of artistic research because the low numerical and stylistic relevance of those buildings if they are compared to their Catholic counterparts. This paper is aimed to try to make a comparative study of architectural spaces and cultic elements between three protestant churches of historical tradition, and one catholic temple, the last one used as an architectural paradigm. To carry it out, two of Protestant temples in the city of Malaga and one from Madrid have been selected. The catholic model is the Holy Martyrs church, from Málaga too.

From an artistic perspective based on the formal analysis of these temples and the study of the social, political, and religious context of the Reformation movement, an attempt is made to seek a historical, theological, and doctrinal explanation of the possible differences or similarities of the architectural solutions used by the selected denominations. Is precisely for this reason the comparison of the liturgical guidelines is a meaningful key to determine presences, coincidences or absences related to the different rites we can found in the constructive space.

Likewise, collected data, according to preset parameters, are shown ordered in a comparative table, following an evaluation system based on total, partial or null compliance of the conditions defining liturgical elements and architectural spaces. In addition, they are translated into analytical charts in order to make easy the understanding of the information.

**Key words:** Reform; protestant architecture; mainline; compared liturgic; architectures model

## INTRODUCCIÓN

El presente documento resume la esencia de un trabajo de fin de grado presentado en el Departamento de Historia del Arte de la UMA, que versa sobre el estudio comparativo de las manifestaciones arquitectónicas de las iglesias protestantes de tradición histórica<sup>1</sup>, tomando como referencia la liturgia tradicional católica para conocer hasta qué punto influye en la configuración de los espacios arquitectónicos dedicados a albergarlas.

Este artículo parte de una hipótesis afirmativa: sí existen esos elementos a pesar de que constan diferencias en la configuración escénica<sup>2</sup>. Para demostrarlo es preciso tener presente el contexto histórico en el que se construyeron los templos protestantes, así como la distribución espacial que configura las iglesias protestantes de tradición histórica seleccionadas. Por consiguiente, es necesario identificar los elementos significativos de cada denominación, así como su plasmación en la liturgia; además de compararlas entre sí para conocer sus posibles diferencias, sin ahondar en ámbitos teológicos.

Para elaborar el discurso se utiliza una iglesia católica y una de cada denominación protestante, considerándose los elementos y espacios más sustanciales de cada templo, para plasmarlos en dos tablas comparativas<sup>3</sup> a modo de inventario, siguiendo un recorrido visual desde la cabecera como centro cúltrico y finalizando en los pies o entrada de la iglesia. Además, a cada denominación se le ha asignado un color distintivo, que es utilizado en los gráficos analíticos que traducen al lenguaje visual los datos y valores recogidos en ambas tablas.

Por último, antes de entrar en materia, me gustaría expresar mi gratitud a los teólogos Rubén Bernal, Manuel Lasanta y Sergio Simino por su guía y asesoramiento en temas teológicos y litúrgicos; y también a Antonio Eloy Madueño, jefe de estudios del Seminario Diocesano de Málaga por facilitarme el acceso a bibliografía específica de la biblioteca del Seminario.

---

<sup>1</sup> A efectos de este texto, el concepto iglesias de tradición histórica hace referencia a la denominación luterana, presbiteriana o reformada, junto a la anglicana.

<sup>2</sup> Entendida como manifestación litúrgica que tiene su reflejo en la arquitectura.

<sup>3</sup> Estas tablas se encuentran en el anexo 1.

## DENOMINACIÓN Y JUSTIFICACIÓN

La Iglesia Católica (ICAT) sigue una estructura impuesta por la Tradición Apostólica en la que la presencia de un lugar reservado para la proclamación de la palabra y la lectura de las Escrituras eran necesarias para comunicar y adoctrinar al pueblo.

La Reforma Protestante supuso el retorno a la esencia del culto primitivo, es decir, a la reinterpretación y puesta en valor de las Santas Escrituras, lo que provocó el distanciamiento de los reformadores del dogma eclesial, de la doctrina y de la praxis católica. Ejemplo de esto, y que ha trascendido hasta nuestros días, son las divergencias en algunas cuestiones tales como el número de sacramentos reconocidos por la confesión protestante, ya que los únicos compartidos por todas las denominaciones son el Bautismo y, en cierto modo, la liturgia eucarística con discrepancias en cuanto a la transustanciación o consubstanciación del pan y el vino; además de la ausencia de culto a los santos y veneración a la virgen María, y la preeminencia de la fe como medio para alcanzar la salvación. Estas diferencias se plasman en la configuración de los espacios arquitectónicos y en el uso de elementos necesarios para el desarrollo de liturgias como la conmemoración de la Santa Cena<sup>4</sup> (Somavilles, 2018, pp. 124-126).

Este movimiento es el origen de las denominaciones conocidas actualmente como las iglesias de tradición histórica: luterana, reformada o presbiteriana, a la que se le suma la anglicana.

Desde la perspectiva protestante, la Reforma se inició con la disputa teológica entre Lutero y los escolásticos, que dio lugar a las conocidas 95 tesis contra las indulgencias que envió al arzobispo de Maguncia. En 1520 publica su obra más influyente: *La cautividad babilónica de la Iglesia*, donde se desliga de la iglesia católica negando la autoridad del Papa, y expone su concepción de la *misa eucarística*, dando lugar al conflicto con Zuinglio sobre la transustanciación y la consubstanciación.

---

<sup>4</sup> La iglesia anglicana, a diferencias de otras denominaciones, utiliza el tabernáculo para salvaguardar el pan utilizado en la misa eucarística. Su finalidad es similar al sagrario utilizado en la liturgia católica.

Posteriormente, fue excomulgado y declarado hereje en la Dieta de Worms (1521) (Egido López, 1992, pp. 46-51).

La profesión de fe de la iglesia luterana (ILUT) quedó recogida en la confesión de Augsburgo (1530), y se diferencia de la católica, entre otras cosas, en interpretación de los conceptos: *sola fide*, *sola gratia* y *sola scriptura*. (Egido López, 1992, p. 82).

En el siglo XVI el luteranismo se extendió por toda Inglaterra e influyó a teólogos y sacerdotes que participaron en la teología reformista como John Wiclef y Thomas Cranmer. No obstante, las motivaciones que llevaron a la protestantización de Inglaterra fueron de índole política, pues el monarca Enrique VIII rompió lazos con Roma, debido a la negativa del Papa a proporcionarle la nulidad matrimonial con Catalina de Aragón, autoproclamándose Cabeza Suprema de la Iglesia. A su muerte, la congregación anglicana (IANG) se inclinó hacia la teología protestante. La doctrina anglicana ha tenido influencias teológicas como la luterana, calvinista e incluso arriana. No obstante, su confesión de fe se fundamenta en los *36 artículos* y el *Libro de la Oración Común* de Thomas Cranmer (Ramos, 2001, pp. 134-149).

Es importante destacar las propias divisiones dentro de dicha denominación, pues se distinguen tres vertientes según su doctrina: la iglesia alta (*High Church*) de carácter más conservador; la iglesia baja (*Low Church*) de corte más reformado y cercano al calvinismo; y la iglesia ancha (*Board Church*) conocida como la más liberal (Somavilla, 2018, p. 132).

Respecto a la iglesia reformada o presbiteriana (IPRES), su inicio se remonta a la reforma promovida por Ulrico Zuinglio en Zúrich, paralelamente a Lutero. El sacerdote se postulaba contrario al dogma y a las prácticas abusivas de ICAT, por lo que desarrolló 76 tesis para el sínodo (1523), con las que proponía un cambio en la estructura y la doctrina. Asimismo, planteaba un sistema teocrático para regir el país, colocando a Cristo como cabeza suprema. Sus ideas reformadoras fueron completadas por Juan Calvino y llevadas a la práctica en Ginebra, donde se articuló un sistema “eclesiástico” basado en los cuatro ministerios que aparecen en el Nuevo Testamento: Pastores, Ancianos, Diáconos y Maestros; y regido por el Consistorio. Los pastores se encargaban de la

predicación y la administración de los dos sacramentos (bautismo y cena); los ancianos se encargaban de que se cumpliesen las normas establecidas por las escrituras; los diáconos se encargaban del cuidado de enfermos y pobres; y los maestros estaban a cargo de la educación infantil, pastoral y de los administradores de la ciudad (Ramos, 2001 pp. 116-127).

John Knox, sacerdote católico romano, visitó Ginebra y quedó embelesado por el sistema ciudad-iglesia. Tal fue su fascinación que lo llevó a Escocia configurando la iglesia presbiteriana, cuya doctrina y estructura son de carácter calvinista. (Ramos, 2001, pp. 36-40).

### 1. Contextualización de las iglesias seleccionadas

Respecto a la rama católica, se ha seleccionado la iglesia de los Mártires debido a su gran riqueza de elementos formales presentes en ICAT y compartidos con algunas denominaciones protestantes. Fue fundada por los Reyes Católicos tras la reconquista en 1491 en honor de los santos Ciriaco y Paula. El templo presenta planta basilical de tres naves, una central (nave del Santísimo) y dos laterales (nave del evangelio y de la epístola); sobre las que se abren capillas laterales situadas entre los contrafuertes. El presbiterio, de forma tripartita, alberga en la capilla mayor las imágenes de los santos titulares. Adyacente a este, se encuentra la sacristía. El exterior, de estilo mudéjar con ladrillo visto, sugiere autenticidad cromática, pese a diversas restauraciones no siempre acertadas, que potencia el contrasta con el interior rococó. Tras sufrir devastaciones a causa de terremotos e incendios se reconstruyó entre 1767 y 1777 (Santos Mártires, s.f).

En cuanto a ILUT se ha elegido la iglesia de habla alemana La Paz (*Friendenskirche*) en Madrid [1], dada la ausencia de un edificio exento de esta confesión en la ciudad de Málaga<sup>5</sup>. Este templo de estilo neovisigótico y neobizantino fue mandado a construir en 1907 por Guillermo II de Alemania, en una época en la que el protestantismo sufría de hostigamiento, por lo que su puerta de acceso se sitúa en un pequeño patio (ABC, 2015). Durante la Guerra Civil fue saqueada y utilizada como

---

<sup>5</sup> A pesar de que sí existen ILUT en Málaga como la iglesia luterana de Finlandia en Torremolinos, su configuración arquitectónica no es idónea para ejemplificar los puntos sobre los que versa este artículo.

almacén para el ejército. El templo presenta planta salón con una única nave, dos galerías laterales y la zona del presbiterio rematada en ábside.



1. Iglesia luterana de habla alemana la Paz, Madrid

Respecto a IANG se ha optado por la iglesia de Saint George [2], bien estudiada por Francisco J. Marín en su texto *“Patrimonio y ciudad. Valores artísticos y culturales en el Cementerio Inglés de Málaga entre la magnificencia y el deterioro”* la cual se conoce como la iglesia anglicana más antigua de la Península Ibérica. William Penrose Mark, hijo de William Mark fundador del camposanto en 1831, mandó a Manuel de Mesa construir una capilla para el Cementerio Inglés entre 1839 y 1840. Entre la década de 1870 y 1890<sup>6</sup> fue reformada y convertida en la actual iglesia de Saint George (Marín, 2005, pp. 30-34). El templo es un edificio exento de planta salón, cuya fachada presenta una estética neoclásica, en la que cuatro columnas dóricas sustentan la techumbre del pórtico rematado en frontón. Desde el presbiterio se accede a la sacristía.



2. Iglesia anglicana Saint George en el Cementerio Inglés, Málaga

<sup>6</sup> La muerte de William Penrose Mark obligó a aplazar el proyecto, que fue finalizado por el cónsul Alexander entre 1890 y 1891.

Referente a IPRES se ha seleccionado la iglesia evangélica del Redentor [3], de la que conocemos poco sobre su historia anterior a la Guerra Civil española. No obstante, se sabe que perteneció a una familia holandesa, ya que José Pimentel logró parar el cierre de la iglesia por el acoso a las minorías religiosas, alegando ser propiedad extranjera. El culto en la iglesia del Redentor fue suspendido entre 1941 y 1945<sup>7</sup> debido a la opresión religiosa (Avilés, 2001, p. 332-336), pero en 1945 el Ministerio de Gobernación permitió que las minorías religiosas se congregasen, siempre y cuando se reunieran en lugares cerrados sin manifestaciones públicas, ya que no fue hasta 1967, cuando la situación protestante se regularizó (Van der Grijp, 2001, p.40). La iglesia evangélica del Redentor se asienta en un espacio reutilizado, que anteriormente desempeñaba la función de caballerizas, al que se accede desde un patio interior del edificio. La iglesia presenta una planta salón organizada en una sola nave, a la que precede un pequeño *hall* para el recibimiento de los miembros.



3. Iglesia Evangélica del Redentor, Málaga

<sup>7</sup> Cf. Villar, 2001, pp. 253-259.

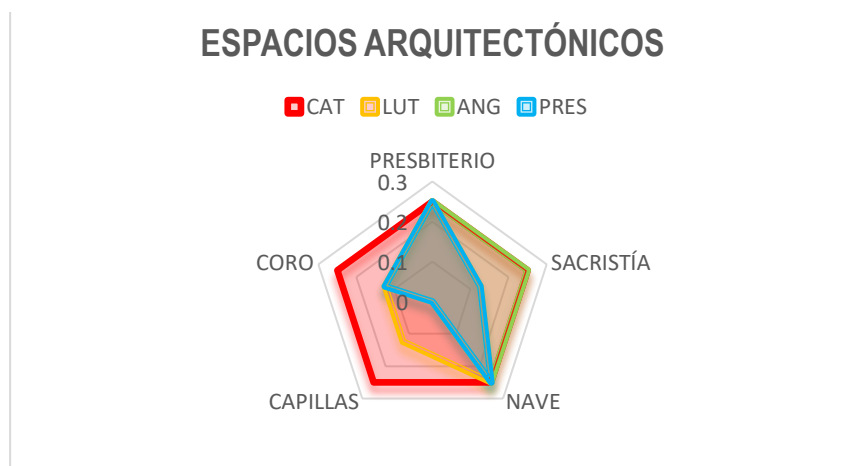


## ANÁLISIS COMPARATIVO

A la luz de los valores determinados en las tablas comparativas del anexo 1, se han elaborado dos gráficos que muestran de forma visual las diferencias presentes en la distribución de los espacios arquitectónicos y los elementos litúrgicos.

Cada denominación se representa siguiendo el mismo código de color y a cada elemento se le ha asignado su correspondiente valor numérico. Los gráficos se articulan con un sistema radial formado por anillos o radios enumerados desde el centro hacia el contorno de 0 a 0.25 dispuestos en intervalos de 0.05. Por lo tanto, cuanto más cercano al centro, menor es el valor numérico y viceversa. Cada elemento se coloca en un vértice del gráfico constituido por 5 y 6 categorías respectivamente.

En consecuencia, la superposición de colores, así como la forma geométrica resultante de los puntos determinados por la cuantía dada a cada componente, refuerzan la idea de la compartición de elementos, ya que, cuanto más opaco es el color y los puntos se sitúen más hacia el contorno de la gráfica, más denominaciones lo comparten.

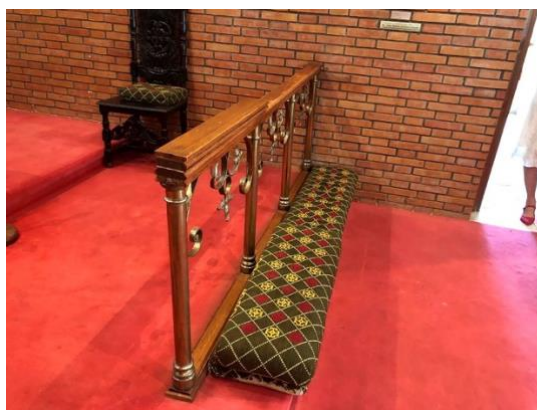


En cuanto a los elementos arquitectónicos, el gráfico muestra una mayor coincidencia entre todas las denominaciones respecto al presbiterio y la nave, pues la distribución y ubicación es similar.

El presbiterio se encuentra elevado por una grada o pequeña escalinata, en la parte frontal de los templos [4]. Además, puede contar con una balaustrada para delimitar ambos espacios, o también puede utilizarse como reclinatorio para recibir la eucaristía como ocurre en la iglesia de San George [5]<sup>8</sup>. Esta posición marca una separación visual evidente, pues en cierta medida nos señala una jerarquía eclesial, ya que es el lugar reservado para el presbítero, los diáconos y los ancianos (Von Allmen, 1968, p. 270).



4. Presbiterio de la iglesia del Redentor



5. Reclinatorio del presbiterio de la iglesia Saint George

La nave cumple con la funcionalidad para la que está diseñada, que es albergar a los fieles de forma ordenada, aunque su distribución está determinada por las necesidades cúllicas. Por esto, la estructura puede cambiar según su denominación, de tal manera que la iglesia de los Mártires presenta una planta basilical de tres naves, una central y dos

<sup>8</sup> Entrevista con el pastor Manolo Lasanta

laterales (nave del Santísimo, nave del evangelio y nave de la epístola); mientras que las iglesias protestantes sólo se disponen en una única nave de planta salón estructurada en dos hileras de sillas o bancadas paralelas entre sí que marcan el eje de simetría, y dejan como resultado un pasillo central que direcciona al fiel hacia la Mesa del Señor<sup>9</sup> situado en el presbiterio. No obstante, en la congregación de Madrid una tribuna o altillo perimetral (cf. Vidal, 2016, p. 92) rodea la nave, dando lugar a dos pequeñas galerías, una a cada lado de la nave [6].

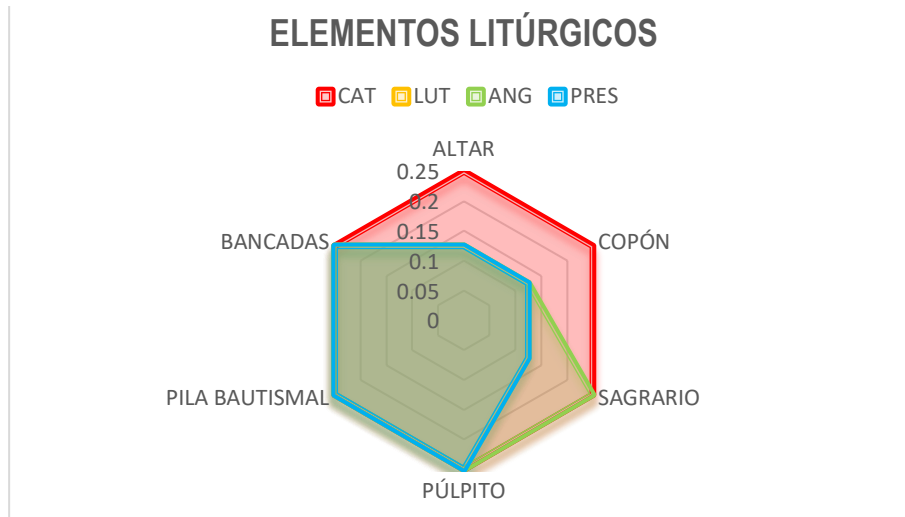


6. Nave de la iglesia la Paz

Por otra parte, el gráfico muestra la compartición, en menor medida, del coro. Debido a que no es un elemento necesario para el desarrollo del culto protestante, si bien es cierto que algunas congregaciones tienen un lugar reservado para los instrumentos, como por ejemplo el órgano, en el caso de la iglesia la Paz se sitúa en la parte izquierda posterior del altillo perimetral; o el piano, en el caso de la congregación anglicana Saint George, se sitúa a la derecha del presbiterio. Sin embargo, la iglesia presbiteriana del Redentor no tiene un lugar específico para los instrumentos. Esto mismo ocurre con la sacristía, en la que coinciden católicos, anglicanos y luteranos frente a los presbiterianos, ya que la iglesia Saint George y la Paz sitúan la sacristía cerca del presbiterio, y la utilizan para guardar los elementos sacros, así como las vestiduras de los sacerdotes, que cambian según el tiempo litúrgica.

<sup>9</sup> En la doctrina protestante el altar es utilizado como un símbolo de la última cena, a diferencia de la doctrina católica, que concibe el altar con connotación sacrificial.

Sin embargo, como se aprecia en el gráfico, frente a la escenografía católica las capillas no tienen presencia en las iglesias protestantes debido a su inutilidad, salvo alguna excepción para la ubicación de la pila bautismal.



En cuanto a los elementos litúrgicos, la gráfica muestra que todas las denominaciones coinciden en el uso de bancadas, púlpito y pila bautismal.

En el caso de las bancadas, su coincidencia reside en la respuesta a una necesidad física, pues sin importar su doctrina el fiel acude al templo a escuchar la palabra de Dios, por lo que se necesita un elemento de apoyo y orden<sup>10</sup>. En todas las iglesias analizadas se organizan en hileras de dos o más bancos (dependiendo de las dimensiones y número de naves), paralelas entre sí, separadas por pasillos y dirigidas hacia el presbiterio [7]. Su distribución responde a la liturgia eucarística, pues favorece la movilidad de los feligreses para participar de la comunión, así como una mayor facilidad para la entrada de los ministros en procesión (Von Allmen, 1968, pp. 277-278).

<sup>10</sup> No solo es para comodidad sino para ordenar a los feligreses.



7. Distribución de bancos en la iglesia del Redentor

El púlpito en todas las denominaciones es utilizado para predicar la Palabra de Dios y se sitúa en el presbiterio. Sin embargo, su forma y disposición puede variar según la congregación, de tal manera que en la tradición católica<sup>11</sup> se ha utilizado un ambón emplazado en el presbiterio, normalmente en la zona derecha de la nave (la del evangelio), y en alto para una mayor visibilidad. La iglesia de la Paz también lo sitúa en alto [8], pero en la parte izquierda del presbiterio; además, está construido en piedra siguiendo el material de las paredes del ábside, y ornamentado en la parte central con la representación del Cordero Místico y flanqueado por una representación sintética de los evangelistas. En contraposición, la iglesia de Saint George lo coloca fuera del presbiterio, a la derecha del mismo; y está construido en madera, ligeramente ornamentado [9]. Por su parte, la iglesia presbiteriana del Redentor lo tiene ensamblado en la balaustrada que delimita el presbiterio.

<sup>11</sup> A partir del Concilio Vaticano II.



8. Púlpito de la iglesia la Paz

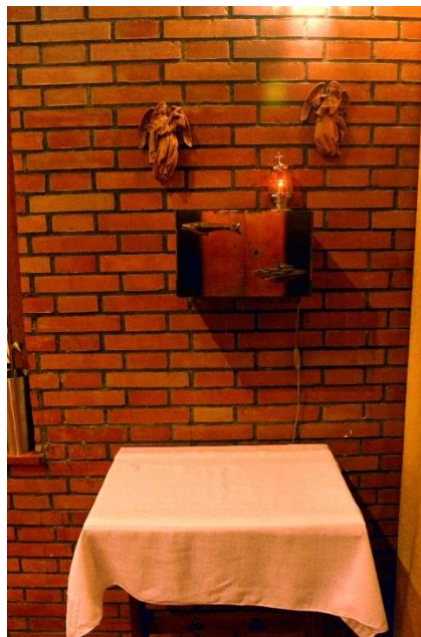


9. Púlpito de la iglesia Saint George

En relación al púlpito es importante señalar que la lectura del Evangelio, en todos los templos analizados, se realiza en otro atril el cual se emplaza en el lado contrario a la predicación de la Palabra.

La pila bautismal es utilizada por todas las denominaciones debido a que comparten el sacramento, aunque su ubicación puede variar según la congregación. En la iglesia de los Mártires y en la del Redentor se encuentra a los pies del presbiterio, mientras que la comunidad luterana de la Paz la sitúa dentro del mismo. Sin embargo, Saint George utiliza una pila móvil debido a la falta de espacio.

Por otra parte, el sagrario es compartido en menor medida por las distintas denominaciones, pues sólo la comunidad católica y anglicana utilizan este elemento como tal. La iglesia de los Mártires posee un *sancta sanctorum* de estilo barroco tallado en plata, anclado al antiguo altar e incorporado al retablo mayor; por su parte, el templo de Saint George lo designa como tabernáculo<sup>12</sup>, el cual está fijado a la pared derecha del presbiterio [10], y sobre él colocan una vela como símbolo de la reserva del sacramento. En cambio, las iglesias de la Paz y del Redentor no disponen de sagrario, aunque sí de un pequeño mobiliario para guardar los elementos utilizados en la eucaristía.



10. Tabernáculo de la iglesia Saint George

<sup>12</sup> Su nombre corresponde a la adaptación y reducción en medidas del santuario del templo de Jerusalén, donde se guardaban los elementos sagrados para el pueblo de Israel como el arca de la alianza, la vara de Aarón, las losas de la ley. En el N.T. lo único que queda sagrado es el cuerpo de Cristo, por lo que se guarda en el tabernáculo. *Entrevista con el presbítero Manolo Lasanta 16 de noviembre de 2018.*

Cabe destacar que las denominaciones protestantes presentan entre sí una mayor afinidad en el uso del altar con respecto a la ICAT, pues comparten la liturgia eucarística. No obstante, tanto la colocación de los elementos sacros, su simbología y el material del mismo puede variar según la congregación, pues las iglesias Saint George y del Redentor presentan una mesa de madera, frente a la comunidad luterana la Paz que posee un altar de piedra unido a un retablo rematado con un frontón, en el que se circunscribe el Crismón [11].



11. Altar de la iglesia la Paz

De la misma forma, el copón, entendido como el recipiente con forma de cáliz que salvaguarda la hostia consagrada en la ceremonia eucarística católica, es compartido con las denominaciones protestantes con otra forma, como por ejemplo la bandeja metálica que utiliza la iglesia de Saint George [12] para guardar el pan en memoria del cuerpo de Cristo o la copa de plata que empleaban la congregación del Redentor.



12. Plato para la consagración del cuerpo de Cristo de la iglesia Saint George



Partiendo de estos datos cabe suponer que la presencia de los espacios arquitectónicos y elementos litúrgicos podría estaría determinada por la propia liturgia de la denominación, la posibilidad de disponer de un lugar reservado para su uso, y/o el tipo de utilidad dada al elemento o espacio comparado con otras denominaciones.

## CONCLUSIONES

En primer lugar, las evidencias mostradas indican la indiscutible herencia de la tradición católica en las iglesias protestantes, ya que es su punto origen. Como consecuencia, en gran medida ICAT y las denominaciones protestantes comparten no solo el uso de los espacios arquitectónicos y elementos litúrgicos, sino que, además utilizan las mismas designaciones para nombrar dichos lugares y elementos, aunque su emplazamiento y modo de empleo pueda variar. Un ejemplo es la concepción del altar, que como hemos explicado para ICAT e IANG tiene una connotación sacrificial que para ILUT e IPRES no adquiere.

Al mismo tiempo, ICAT y las denominaciones protestantes difieren en el uso de otros espacios como las capillas utilizadas por la ICAT en función de su celebración cúlptica, y elementos litúrgicos como el copón o el sagrario, utilizados en la tradición católica, que tienen su equivalente en algunas denominaciones protestantes, como en el tabernáculo de la IANG en el caso del sagrario o bandejas y copas en el del copón.

En segundo lugar, se produce la adaptación de los espacios arquitectónicos a las necesidades propias de cada congregación independientemente de su denominación, pues resulta evidente que dichas manifestaciones se ajustan al espacio existente del edificio, el cual determina su forma y organización. No obstante, basándonos en lo analizado, podríamos afirmar que se respeta la estructura organizativa: planta salón, nave separada del presbiterio y púlpito a uno de los lados del mismo. Esto quiere decir que todas las iglesias, a pesar de sus discrepancias teológicas y doctrinales, tienen necesidades comunes plasmadas en las soluciones arquitectónicas, por lo que, van a tener una distribución parecida. Asimismo, estas características comunes entre las distintas denominaciones podrían desembocar en una tipología protestante que da respuesta a las necesidades espaciales producidas por la propia liturgia.

## REFERENCIAS BIBLIOGRÁFICAS

- ABC. (2015). << Friendenskicher>>, *La desconocida iglesia que sobrevivió a la Guerra Civil, el franquismo y el nazismo*. Recuperado de: <https://www.abc.es/madrid/20150207/abci-curiosidad-madrid-friedenskirche-iglesia-201502051950.html>
- De Mateo Avilés, Elías (2001), Entre la represión y la tolerancia. El protestantismo y las sectas en Málaga durante la época de Franco (1937-1967). En *Anuales de Historia Contemporánea*, n° 17, pp. 332-336.
- Egido López, Teófanos (1992). *Las Reformas Protestantes*. Edit. Síntesis: Madrid.
- Iglesia Parroquial de los santos mártires Ciriaco y Paula*. (s.f.). Recuperado de: <http://www.santosmartires.es/visita/visitaturistica>.
- Kasper Walter et al. (2005). *Diccionario enciclopédico de la época de la Reforma*. Barcelona: Herder editorial.
- Somavilla, Enrique (2018). Protocolo, historia y desarrollo de las Iglesias Protestantes, *Estudios Institucionales*, vol. V n°8, pp. 95-149.
- Ramos, Marco Antonio (2001), *El Protestantismo*. Recuperado de: <https://ebookcentral.proquest.com>
- Rodríguez Marín, Francisco José (2005). Patrimonio y ciudad. Valores artísticos y culturales en el cementerio inglés de Málaga: entre la magnificencia y el deterioro. En *Isla de Arriarán: revista cultural y científica n°2*, pp. 23-60. Recuperado de <https://dialnet.unirioja.es/servlet/articulo?codigo=2042628>
- Van Der Gripj, Klaus (2001). Investigando la historia del protestantismo ibérico. *Anuales de Historia contemporánea* n°17, pp. 39-40.
- Vidal Rojas, Rodrigo (2016). La Arquitectura Protestante ante lo Sagrado. En *Academia XXII: revista semestral de investigación*, vol. VII, N°. 14, págs. 83-97.
- Vilar, Juan Bautista (2001). Los protestantes españoles: la doble lucha por la libertad durante el primer franquismo (1939-1953). En *Anuales de Historia contemporánea* n°17, pp. 253-259.

Von Allmen, Jean Jacques (1968). *El culto cristiano: su esencia y celebración*. Ediciones Sígueme: Salamanca.

### ANEXO 1

Cada tabla tiene incluido un apartado para el grado de cumplimiento de los elementos en las distintas denominaciones. Con este sistema valoramos de forma arbitraria si los elementos señalados cumplen su función o están presentes en el espacio arquitectónico o en la liturgia, asociando a cada grado un valor numérico:

- N= Nada (0)
- P= Parcial (0.125)
- T= Total. (0.25)

#### ESPACIOS ARQUITECTÓNICOS

ELEMENTOS	CAT	LUT	ANG	PRES	TOTAL
<b>PRESBITERIO</b>	T	T	T	T	1
<b>SACRISTIA</b>	T	P	T	P	0,75
<b>NAVE</b>	T	T	T	T	1
<b>CAPILLAS</b>	T	P	N	P	0,38
<b>CORO</b>	T	P	P	P	0,50

#### ELEMENTOS LITÚRGICOS

ELEMENTOS	CAT	LUT	ANG	PRES	TOTAL
<b>ALTAR</b>	T	P	P	P	0,50
<b>COPÓN</b>	T	P	P	P	0,50
<b>SAGRARIO</b>	T	P	T	P	0,75
<b>PULTPITO</b>	T	T	T	T	1
<b>PILA BAUTISMAL</b>	T	T	T	T	1
<b>BANCADAS</b>	T	T	T	T	1