

Boletín de la Asociación Provincial de
Museos Locales de
Córdoba



nº 1 • año 2000

**Boletín de la
Asociación Provincial de
Museos Locales de Córdoba**



Boletín de la Asociación Provincial de Museos Locales de Córdoba

Consejo de Redacción:

José Antonio Morena López

Santiago Cano López

Esteban Márquez Triguero

Correspondencia e intercambios:

Asoc. Prov. de Museos Locales de Córdoba

Museo Histórico Municipal de Santaella

C/ Antonio Molina, 14

14546. Santaella. Córdoba

correo electrónico: museoslocal@arrakis.es

Edita: Asociación Provincial de Museos Locales de Córdoba

Foto contraportada: Arcilla esmaltada. 31'5 cm. o Casa-Museo
Alfonso Ariza. La Rambla.

Diseño y maquetación: PROMI. Área de Imagen

Imprime: PROMI. Artes Gráficas
Avda. Fuente de las Piedras, s/n.
14940 Cabra (Córdoba)
Tel.: 957 520 112
Fax: 957 520 587

ISSN: 1576 - 8910

Depósito Legal: CO - 1209 / 2000

PresentaciónJuan Manuel Palma Franquelo. *Presidente* 9**Actividades de la Asociación Provincial de Museos Locales de Córdoba**Fernando Leiva Briones. *Secretario* 11**Museos****Almedinilla. Museo Histórico Municipal**Ignacio Muñiz Jaén. *Arqueólogo-Director del Museo Histórico de Almedinilla*

- **Museo y Sociedad: El Museo Histórico y el Ecomuseo del Río Caicena en Almedinilla (Córdoba), un proyecto de desarrollo desde el Patrimonio Histórico y Natural** 17

Bélmez. Museo Histórico de Bélmez y del Territorio MineroAntonio Daza Sánchez. *Conservador del Museo* 35**Cañete de las Torres. Museo Histórico Municipal**José Antonio Morena López. *Director-Conservador del Museo*

- **El sillar decorado de Torreparedones. Una pieza excepcional de la plástica ibérica en piedra en el Museo Histórico Municipal de Cañete de las Torres** 45

Doña Mencía. Museo Histórico-Arqueológico LocalAlfonso Sánchez. *Director del Museo*

- **La vida en un poblado pre-protohistórico** 67

Fuente-Tójar. Museo Histórico MunicipalFernando Leiva Briones y Narciso Jurado Avalos. *Museo Histórico Municipal de Fuente-Tójar*

- **Fauno de Fuente Tójar (Córdoba)** 85

La Carlota. Museo Histórico Local “Juan Bernier”Antonio Martínez Castro y Fernando Javier Tristell Muñoz. *Área de Historia Antigua de la Universidad de Córdoba. Museo Histórico Local “Juan Bernier”* 97

- **Una aproximación a su historia** 100

Montemayor. Museo de Ulia	
Pablo Moyano Llamas. <i>Director-Conservador</i>	109
- Las inscripciones del museo de Ulia	113
Montilla. Museo Histórico Local	
Asociación de Arqueología Agrópolis	119
- Silos de “La Casería”	
Asociación de Arqueología Agrópolis.	
Pedro J. Lacort Navarro. <i>Universidad de Córdoba</i>	123
Montoro. Museo Arqueológico Municipal	
Santiago Cano López	133
Monturque. Museo Histórico Local	
Gloria Galeano Cuenca	145
- Elementos de juego y juguetes conservados en el	
Museo Histórico Local de Monturque	146
Palma del Río. Museo Municipal	
Rafael Nieto Medina. <i>Conservador del Museo</i>	155
Priego de Córdoba. Museo Histórico Municipal	
Rafael Carmona Ávila. <i>Director del Museo. Arqueólogo Municipal</i>	171
Priego de Córdoba. Casa natal y Museo	
“Niceto Alcalá-Zamora y Torres”	
Francisco Durán Alcalá	183
Puente Genil. Museo Municipal	
Francisco Esojo Aguilar. <i>Director del Museo</i>	195
- La “Villa” romana de Fuente Álamo	203
La Rambla. Casa-Museo Alfonso Ariza	
Gracia Luque Muñoz	211
Santaella. Museo Municipal	
Juan Manuel Palma Franquelo, Joaquín Palma Rodríguez y	
Francisco J. del Moral Aguilar. <i>Equipo directivo del Museo Municipal</i>	221
- La presencia romana de Santaella	222
Torrecaño. Casa-Museo “Posada del Moro”	
Estebán Márquez Triguero. <i>Director del Museo</i>	237
- Las esculturas tartésicas de la Casa-Museo “Posada del Moro”	240

Villa del Río. Museo Histórico Municipal

Mª de los Ángeles Clémentson Lope y Bartolomé Delgado Cerrillo 249

- El puente romano de Villa del Río, Joya de la Vía Augusta 252

Zuheros. Museo Arqueológico Municipal

Antonio Molina Expósito. *Museo Arqueológico Municipal* 261

Asociaciones _____

SAXOFERREO (Asociación para la Defensa del

Patrimonio Histórico) 271

- La Orden de San Francisco en Palma del Río

SAXOFERREO 275

SEPRONA

Guardia Civil. Servicio de Protección de la Naturaleza. *Córdoba* 285



Santaella



La presencia romana en Santaella

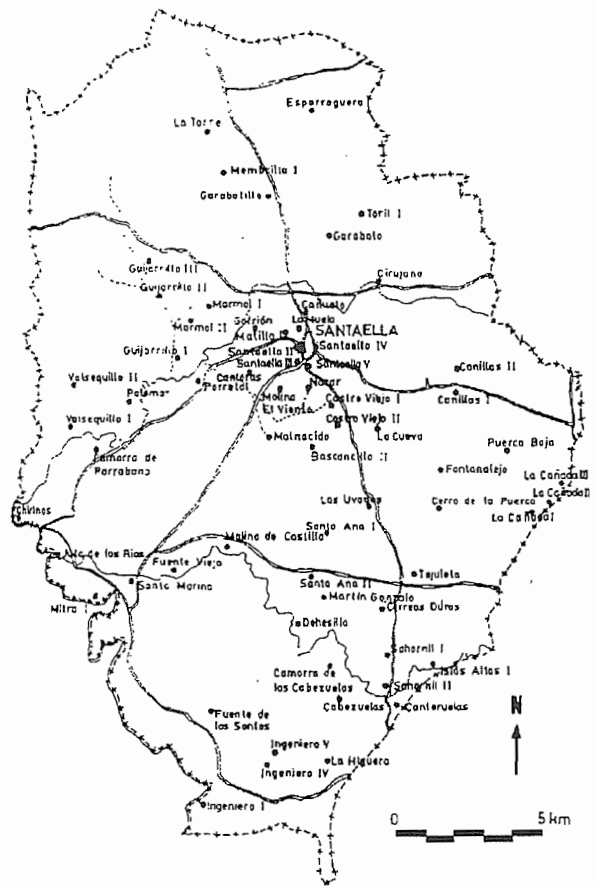
Juan Manuel Palma Franquelo,
Joaquín Palma Rodríguez,
Francisco J. del Moral Aguilar

Adscribibles al mundo romano se tienen documentados en el Museo Municipal de Santaella en torno a 100 yacimientos, de ellos presentamos solamente los 65 (MAPA 1) que presentan un material más relevante, ya que en pocos de ellos, los vestigios se reducen a fragmentos de tégula, ladrillos y fragmentos de cerámica poco significativos más allá de la mera adscripción al ámbito romano.

Nos vemos obligados, además, en razón del espacio, a ofrecer solamente un resumen, que intentamos lo más completo posible, de los materiales que aporta nuestro término municipal para el conocimiento de la etapa que nos ocupa.

Materiales y Épocas

Aparte del yacimiento denominado SANTAELLA V, que proporcionó una urna de incineración de tradición ibérica (Fig. 1.1) y que se podría adscribir a la época republicana, esta época se hace presente en nuestro término municipal, a través de la cerámica



Mapa 1.

campaniense, en un número reducido de yacimientos: CERRO DE LA TORRE, LA MITRA I, CAMORRA DE LAS CABEZUELAS y LAS CABEZUELAS. Estos dos últimos yacimientos se nos muestran como parte de un mismo entorno, y hemos preferido presentarlos por separado dadas las características particulares de cada uno, acrópolis el primero, necrópolis el segundo, además de la separación física existente.

En Alto Imperio queda documentado, además de en otros yacimientos como LA MEMBRILLA o LA MATILLA I, en EL

GORRIÓN. De este lugar contamos con parte del ajuar de una sepultura de incineración, compuesto por elementos de vidrio y cerámica.

Del vidrio destacamos, entre otros, una copa en cristal fino, de color azul verdoso, con una altura de 96 mms.; diámetro de borde, 79 mms., y de base 45 mms.; dos asas opuestas verticales (Fig. 2.1). Un ungüentario completo, color azul verdoso, de cuello inferior al cuerpo, marcado por un estrangulamiento, y base redondeada; altura, 90 mms.; diámetro en el borde,

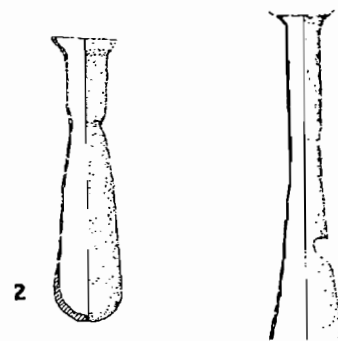
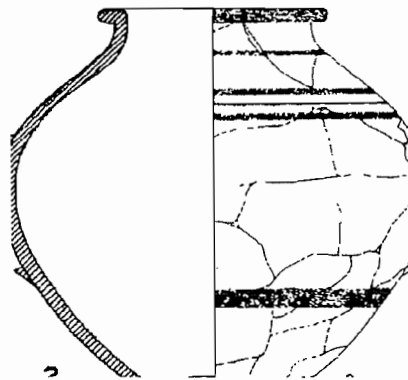
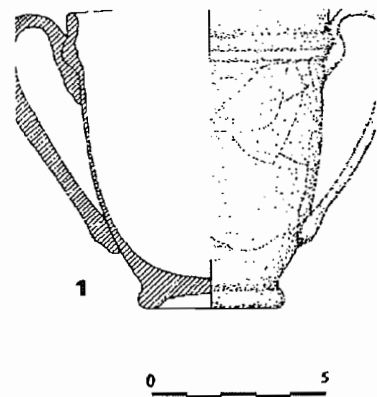
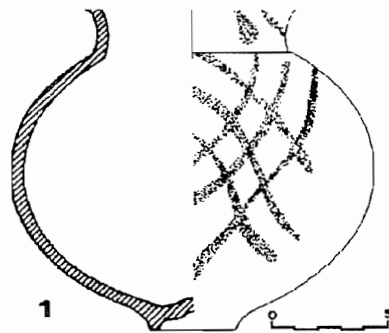


Figura 1. (1. Santaella V; 2. El Gorrión).

Figura 2. (El Gorrión).

20 mms. Puede corresponder a la forma 8 del Ising. (Fig. 2.2) y un fragmento de ungüentario, color azul verdoso, correspondiente al cuello y la parte superior del cuerpo, sin diferenciarse el paso de uno a otro (Fig. 2.3).

El grupo constituido por la cerámica es el más abundante. Destaca en él una urna de incineración de tradición ibérica. Se trata de un vaso de forma globular, decoración en bandas rojas horizontales, pequeño cuello y borde saliente, que conserva los arranque de dos asas verticales opuestas de sección circular y tiene una altura de 30 cms. con un diámetro mayor de la misma dimensión (Fig. 1.2).

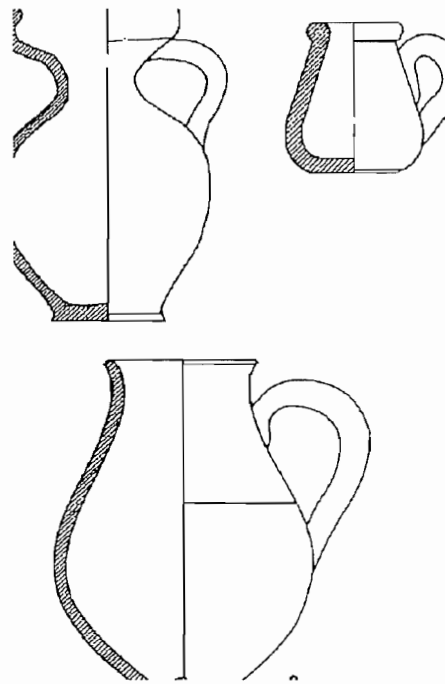


Figura 3. (El Gorrión).

En el conjunto de cerámicas romanas, aparte de las jarras (Fig. 3), platos, seis en total, (Fig. 4.1) y cuencos, diez, (Fig. 4.3-5), lo más destacable son las muestras de cerámica sudgálica y de paredes finas. De la primera recogemos el vaso de la figura 4.2 correspondiente a la forma Ritt. 9. De la segunda dos vasos de la forma XXXVII de Mayet (Fig. 5.1); uno de la forma XXXVII A de Mayet (Fig. 5.2), aunque con la variante de la disposición de las palmas que separan las hojas de agua, que en el vaso de EL GORRIÓN se orientan alternativamente hacia la parte superior

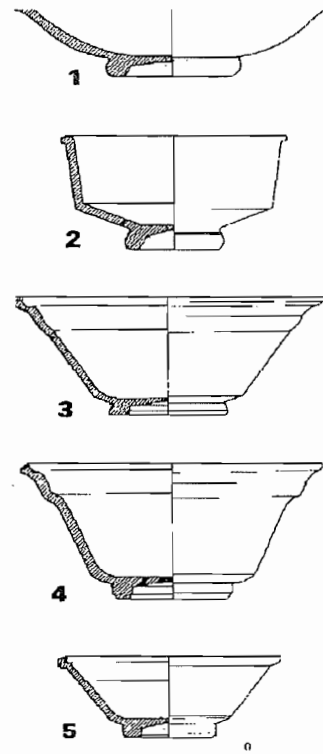


Figura 4. (El Gorrión).

e inferior de la pieza; y un vaso de la forma XXXVIII de Mayet con decoración de rombos (Fig. 5.3).

No es éste único yacimiento donde podemos documentar material romano junto con material de tradición ibérica. En sendas tumbas de EL GORRIÓN y de LA MATILLA I encontramos estos casos. El material procedente de EL GORRIÓN se limita a un pequeño vaso con decoración que nos evoca ambientes ibéricos (Fig. 6.1) y dos ungüentarios, igualmente pequeños, con la tipología del presentado en la Fig. 7.1.

El material de LA MATILLA I es más abundante. Aparte de la urna de tradición ibérica (Fig. 6.2), encontramos

platos de la misma tipología reseñada en la primera tumba comentada (Fig. 4.1), cuencos con iguales características (Fig. 4.3,4), un vaso de paredes finas de la forma XXXVII de Mayet, ya vista igualmente (Fig. 5.1), y un conjunto de trece ungüentarios de cerámica, doce de ellos alrededor de 90 mms. de altura (Fig. 7.2) y el número trece con 16'5 cms. (Fig. 7.3), y así mismo, dos monedas de identificación imposible.

Son frecuentes los fragmentos de base de cerámica sigillata con estampilla, pero desafortunadamente incompletos,

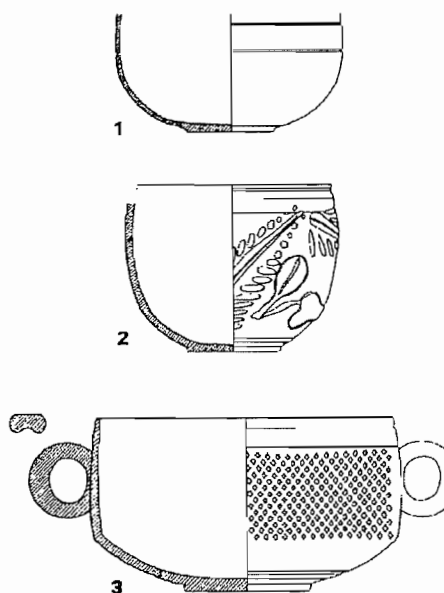


Figura 5. (El Gorrión).

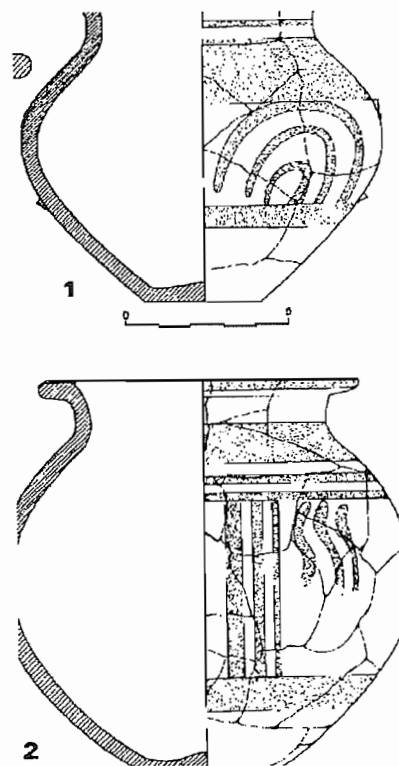


Figura 6. (1. El Gorrión; 2. La Matilla).

erosionados o defectuosos, de forma que la identificación de las mismas no siempre es posible. Como ejemplo hemos recogido una estampilla del yacimiento LA MEMBRILLA que pertenece al alfarero, Crispinius de Arezo (Fig. 8.1).

Sigillata sudgálica hemos documentado, además de la señalada en EL GORRIÓN, en EL PORRETAL, se trata de un fragmento perteneciente a un vaso de la forma Drag. 27 (Fig. 8.2).

Es abundante, por otra parte, en los yacimientos de este período los restos de sigillata hispánica, repitiéndose en ella los motivos decorativos que caracterizan a esta cerámica: palmas (Fig. 9.1-2), círculos sogueados, metopas separadas por ángulos (Fig. 9.3), ovas (Fig. 9.4-5) y motivos animados (Fig. 9.6).

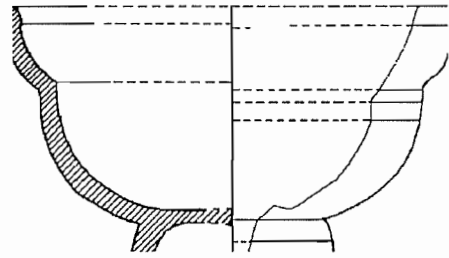


Figura 8. (1. La Membrilla; 2. El Porretal)

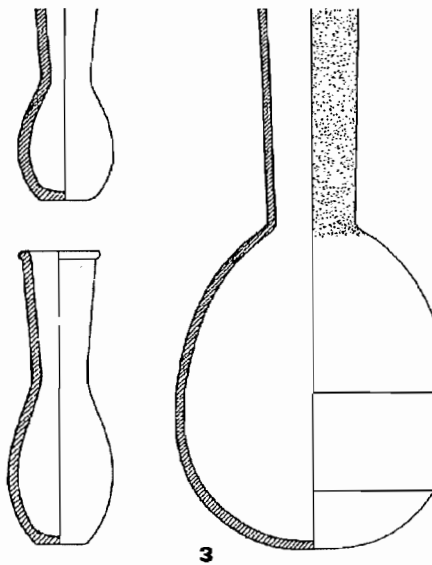


Figura 7. (1-2. El Gorrión; 2-3. La Matilla).

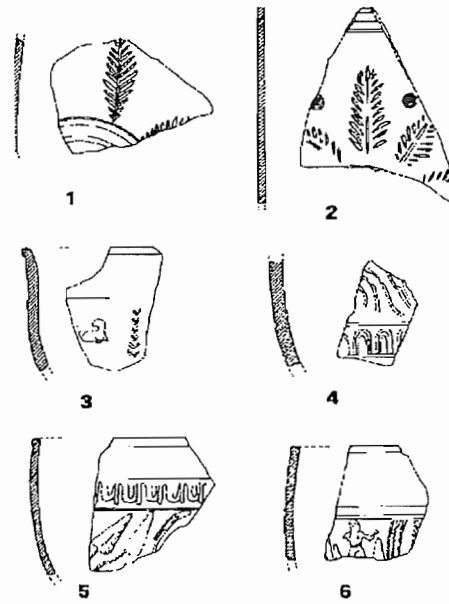


Figura 9. (1-2. El Porretal; 3-4. Cerro de la Torre; 5-6. Canillas II).

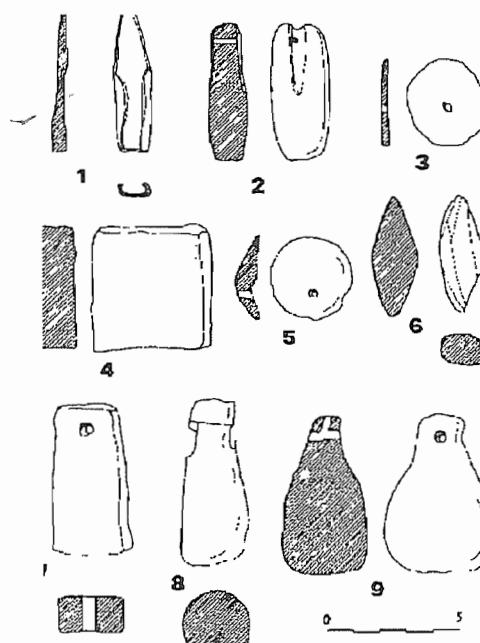


Figura 10. (1. Santaella IV; 2-6. Camorra de las Cabezuelas; 7-9. Cerro de la Puerca).

De los yacimientos relacionados con usos funerarios quizás el más sobresaliente sea el denominado LAS CABEZUELAS, una necrópolis que se ha puesto en relación con la acrópolis de la Camorra del mismo nombre. Se trata de una necrópolis de incineración en urnas, cuya forma tiende al prisma rectangular, con pies, más o menos incipientes, y las tapas a dos aguas. Dos de ellas se encuentran expuestas en el Museo Municipal.

La escultura iberorromana y romana en la zona que nos ocupa es igualmente abundante. Ha recibido un tratamiento adecuado en la bibliografía existente (CHAPA, 1980:584 y 1985:104. LÓPEZ PALOMO, 1979:107-108 y 1987:196-211 y 242). Se trata de esculturas zoomorfas y humanas y relieves, la mayoría de ellas pertenecientes al yacimiento CAMORRA DE LAS CABEZUELAS.

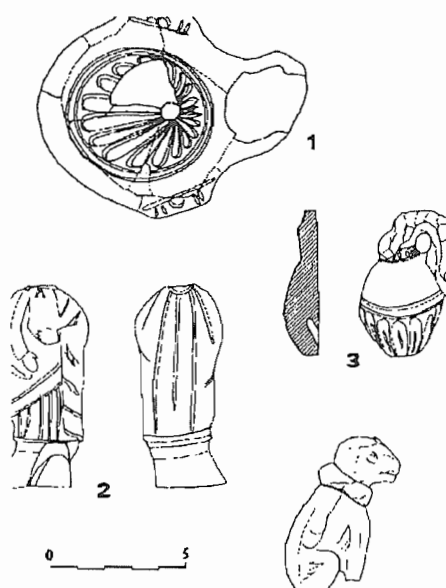


Figura 11. (1. Castroviejo; 2-3. La Muela; 4. Santaella IV).

Como representación nosotros sólo recogemos el llamado "león" de la CAMORRA DE LAS CABEZUELAS (Lam. I), del cual el dibujo hasa ahora publicado es tan minucioso que incluso recoge, como adorno de la escultura, las cuerdas con que se sujetaban los distintos fragmentos en que está partido, y una pieza del yacimiento Santaella II, yacimiento que recoge los materiales aparecidos en obras de cimentación en el interior del casco de población, y que se trata de una cabeza en mármol de un posible sátiro dado el apuntamiento de las orejas (Lam. II.1). Además de la figura sedente de la Lam. II.2.

Elementos de metal proceden de los yacimientos SANTAELLA IV (Fig. 10.1),

CAMORRA DE LAS CABE-ZUELAS (Fig. 10.2-6), CERRO DE LA PUERCA (Fig. 10.7-9) y PUERCA BAJA (Lam. III).

La pieza incluida en la lámina citada es una cama de freno perteneciente a un arnés de caballo; a pesar de haber sido recogido en alguna ocasión un supuesto carácter orientalizante, (VAQUERIZO, 1987), no dudamos de su adscripción al período que nos ocupa, dado el contexto material en que se encuentra.

De los materiales de construcción, abundantes sus fragmentos en toda la extensión del término municipal, solamente destacaremos los capiteles

que se exhiben en el Museo Municipal y pertenecientes al yacimiento SANTAELLA II, uno de ellos, corintio, muy erosionado y realizado en mármol (Lam. IV. 1), otro jónico, en buen estado de conservación, igualmente en mármol (Lam. IV. 2).

Respecto a la epigrafía romana no conocemos, por el momento, otra que la reseñada por la bibliografía: una de ellas en el C.I.L., recogida a su vez por López Palomo (LÓPEZ PALOMO, 1987), y la segunda, en el Museo Histórico de Puente Genil, pero procedente del Término que nos ocupa, publicada por el autor y obra señalados.

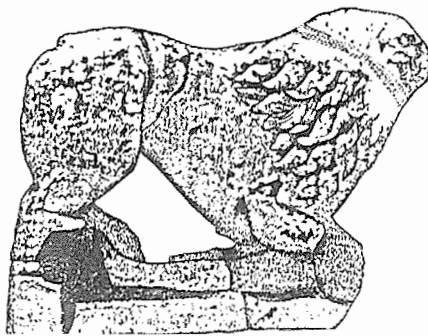
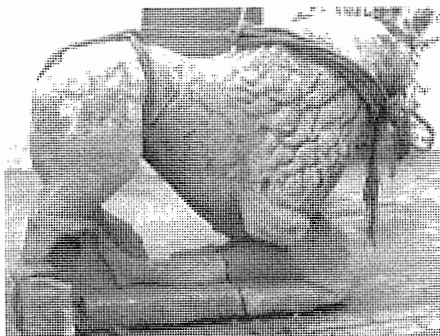


Lámina I. (Camorra de las cabezuelas: 1. Escultura en los momentos inmediatos al hallazgo; 2. Dibujo de la misma según López Palomo).

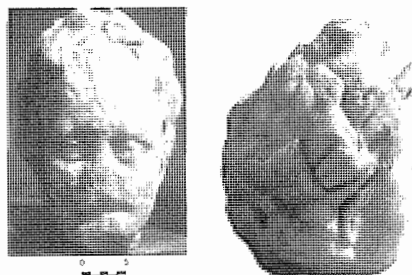


Lámina II. (Santaella II).

Dicho autor recoge además otros epígrafes de Santaella, los numerados 2 y 4. Abrigamos ciertas dudas sobre el hallazgo del llamado epígrafe nº4 de Santaella en el término municipal que nos ocupa, ya que la propiedad donde se sitúa el yacimiento no pertenece al mismo, sino al vecino de Puente Genil, y negamos absolutamente la del epígrafe nº2, a pesar de que, en la actualidad, se exponga en el Museo Municipal de Santaella, puesto que fue donado y posteriormente recogido en una zona ajena a este término.

Del resto de los yacimientos hemos seleccionado aquellos que podrían ofrecer un material más singular: una

lucerna de CASTROVIEJO (Fig. 11.1), que se suma a las documentadas en LA TORRE y CAMORRA DE LAS CABEZUELAS; pequeñas figuras de terracota de LA MUELA (Fig. 11.2-3) y SANTAELLA IV (Fig. 11,4), son piezas de una adscripción problemática que hemos incluido en este apartado bien por sus características, bien por los materiales asociados. En el mismo caso están los proyectiles de piedra de LA CAMORRA DE LAS CABEZUELAS y LAS CANTERUELAS (Lam. V), las pesas de telar y fusayolas de LA CAMORRA DE LAS CABEZUELAS, EL CERRO DE LA TORRE (Lam. VI. 1) y LA MEMBRILLA (Lam. VI. 2) y los elementos de metal: anillos, MOLINO DE



Lámina III. (Puerca Baja).



Lámina IV. (Santaella II).

CASTILLA y EL TORIL I, armas, MOLINO DE CASTILLA (Lam. VII. 1), adornos, MOLINO EL VIENTO (Lam. VII. 2), amuleto, LA HIGUERA, y fíbula, SANTA ANA I.

Por lo que respecta a la numismática recogemos un resumen en función de la cronología:

NACAR: - República. 187-185 a.C. Bronce de 32 mm. de diámetro. (SEARS, 1981: nº 142).

EL INGENIERO I: -Colonia Patricia. Época de Augusto. As de 25 mm. de diámetro. (SEARS, 1981: nº 954).

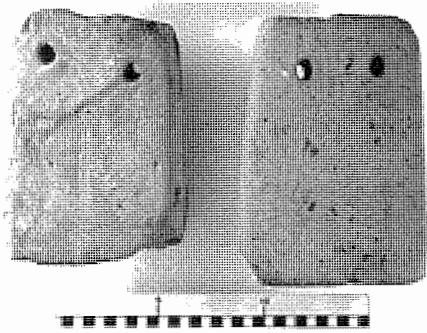
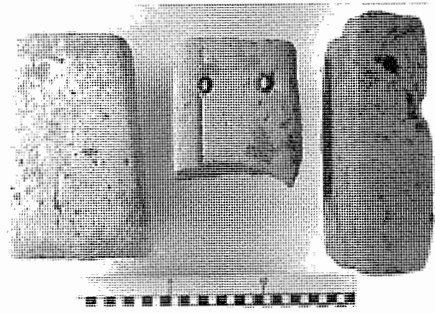


Lámina VI. (1. Cerro de la Torre; 2. La Membrilla).

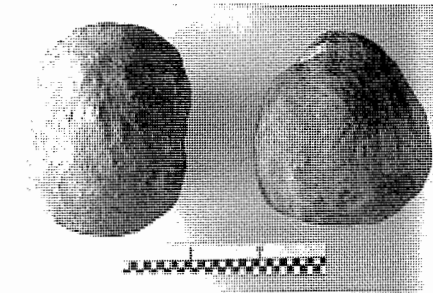


Lámina V. (1. Camorra de las Cabezuelas; 2. Las Canteruelas).



Lámina VII. (1. Molino de Castilla; 2. Molino el Viento).

LA MEMBRILLA: - Emérita Augusta. 23 a.C.-37 d.C. As de 26 mm. de diámetro. (SEARS, 1981: n° 979).

- Trajano. 101-103 d.C. Dupondio de 26 mm. de diámetro. (SEARS, 1981: n° 917).

- Adriano. 117-118 d.C. As de 25 mm. de diámetro. (SEARS, 1981).

EL GARABATO: - Faustina, esposa de Antonio Pio. 138-161 d.C. Sextercio de 33 mm. de diámetro (SEARS, 1981: n° 3.923).

EL FONTANALEJO: - Gordiano Pio III. 240-244 d.C. Sextercio de 28 mm. de diámetro (SEARS, 1981: n° 2.382).

CERRO DE LA ESPARRAGUERA: - Magnencio. 350-353 d.C. Centenionalis (SEARS, 1981: n° 3.923).

SANTA ANA: - Teodosio I. 379-395 d.C. Diámetro 22 mm. (SEARS, 1981: n° 4.081).

EL MÁRMOL I: - Teodosio I. 379-395 d.C. Centenionalis de 22 mm. de diámetro (SEARS, 1981: n° 4.084).

Cronología

Del conjunto de los materiales hemos de destacar, desde el punto de vista cronológico, las muestras de Campaniense "C" de la que, a causa de la fragmentación no podemos determinar la forma, pero sí los podemos encuadrar entre los mediados del siglo II a.C. y la época de César.

Los materiales de EL GORRIÓN pueden concretarnos aún más las fechas, puesto que si algunos de los vasos de paredes finas (Fig. 5.3) no nos permiten ir más allá del reinado de Tiberio (MAYET, 1975), el resto (Fig. 5.1-2) nos haría llegar al período Nerón- Flavios (ALMAGRO, 1955), en tanto que el vaso de cerámica sudgálica (Fig. 4.2) nos situaría no más allá del período Tiberio-Claudio (OSWALD-PRYCE, 1966).

Pero, posiblemente, sean los ungüentario de vidrio los que nos permitan fijar una cronología más precisa. El único que presentamos completo (Fig. 2.2) pertenece a una forma muy extendida por todo el imperio a lo largo del siglo I d.C., correspondiente a la forma Ising 8 (MACCABRUNI, 1983), Calvi "e" (CALDERA, 1983) y 66a de Goethert-Polaschek (GOETHERT-POLASCHEK, 1977), aunque lo encontramos fechado en la época de Tiberio (ALMAGRO, 1955) y en el período Tiberio-Claudio (MACCABRUNI, 1983). Las proporciones del cuello con respecto al cuerpo, aquél inferior a éste, nos llevaría a situarlo en las primeras decenas del siglo I d.C. Por otra parte, el fragmento de la Fig. 2.3 sería datable en los finales del siglo I d.C. (LANCEL, 1967).

Todo lo anterior nos llevaría a encuadrar la presencia humana en la zona de EL GORRIÓN en el último tercio del siglo I d.C.

Mejor fortuna tenemos con la Terra Sigillata, de la que contamos, entre otros, con un fragmento de aretina del alfarero Crispinius, datable entre el tercer y cuarto lustro de la Era Cristiana y perteneciente a LA MEMBRILLA.

La producción de T.S. Sudgálica se hace presente en mayor medida que la anterior, sin ser tampoco muy abundante, pudiéndose adscribir al período Claudio-Domiciano.

Tampoco es muy numerosa la representación de paredes finas, aunque sí muy significativa, y nos sitúa, como hemos dicho, en el período Nerón-Flavios.

La Terra Sigillata Hispánica es, con mucho, la más abundante dentro del lote de la cerámica, como suele suceder en gran parte de los yacimientos andaluces. Son productos elaborados entre la segunda mitad del siglo I d.C. y la primera mitad del siglo II d.C.

Del mismo modo que la cerámica, la numismática nos permite establecer la cronología del mundo romano en Santaella ya desde época republicana (187-185 a.C.), si bien en su mayoría son de época imperial desde la dinastía Julio-Claudia hasta finales del siglo IV de la Era.

Los ejemplares de escultura que podemos englobar en el ambiente iberorromano reflejan parte de

la concepción plástica ibérica que no llega a desaparecer del todo con la romanización, como es el caso del león de la CAMORRA DE LAS CABEZUELAS.

La figura sedente y la cabeza de posible sátiro de SANTAELLA II (Lam. II) pueden presentar rasgos de técnica y concepto de la ejecución, así como la materia prima utilizada, que les hacen distanciarse estilísticamente del conjunto anterior. Hemos de resaltar el hecho de la diferencia sustancial de temas y materia prima existente entre los yacimientos CAMORRA DE LAS CABEZUELAS y SANTAELLA II, únicos en los que se ha documentado escultura adscribible a este período.

El resto de los materiales que incluimos en este apartado cronológico-cultural (pesas, adornos, metal vario...), no son significativos desde el punto de vista de la datación, aunque nos sirven para complementar el ambiente en que nos situamos.

A modo de resumen, podemos concluir, por lo tanto, que el mundo romano queda atestiguado en Santaella desde época republicana, significando un momento de transición hacia la plena romanización que llega a su punto máximo durante el Alto Imperio y persiste, aunque con menor fuerza, hasta momentos tarde imperiales.

Bibliografía

- BERNIER LUQUE, J., 1979:** Córdoba, tierra nuestra. Monte de Piedad y Caja de Ahorros de Córdoba, 329 pp.
- BERNIER, J.; SÁNCHEZ, C.; JIMÉNEZ, J.; SÁNCHEZ A., 1981:** Nuevos yacimientos arqueológicos en Córdoba y Jaén. Monte de Piedad y Caja de Ahorros de Córdoba, 105 pp.
- CALDERA DE CASTRO, M.P., 1983:** "El vidrio romano emeritense" en CALDERA DE CASTRO; VELÁZQUEZ JIMÉNEZ, 1983.
- CALDERA DE CASTRO, M.P.; VELÁZQUEZ JIMÉNEZ, A., 1983:** Emerita Augusta I.E.A.E.: 7-80.
- CHAPABRUNET, T., 1980:** La escultura zoomorfa ibérica en piedra. Madrid, Universidad Complutense de Madrid, 2 vols.
- 1985: La escultura ibérica zoomorfa. Madrid, Ministerio de Cultura. Dirección General de Bellas Artes y Archivos, 297 pp.
- GUADAN A.M. de, 1980:** La Moneda ibérica. Madrid, Cuadernos de Numismática, 358 pp.
- GOETHER POLASCHEK, K., 1977:** Katalog derrömischen glässer des Rheinischen Landesmuseums Trier. Frankfurt, Verlag Philipp von Zabern, 352.
- LANCEL, S., 1967:** Verrerie antique de Tipasa. París, Editions E. de Boccard, 95 pp.
- LÓPEZ PALOMO, L.A., 1987:** Santaella. Raíces históricas de la provincia de Córdoba. "Estudios cordobeses". Diputación Provincial de Córdoba, nº 42, 251 pags.
- MACCABRUNI, C., 1983:** I vetri romani dei musei civici di Pavia. Pavia, Ticinun Edizioni, 195 pp.
- MAYET, F., 1975:** Les ceramiques a parois fines dans la Peninsule Iberique. Talence, Publications du Centre Pierre Paris, 188 pp.
- OSWALD, F., PRYCE, D., 1966:** Introduction to the stusy of Terra Sigillata. Westmead, Farnborough, Hants., Gregg International Publishers Limited, 230 pp.
- ROCA ROUMENS, M., 1976:** Sigillata Hispánica producida en Andujar. Jaén, I.E.G., 108 pp.
- SEARS, D., 1981:** Roman coins and their values, Londres, Seaby Publications Ltd., 376 pp.
- SOTOMAYOR, M., 1977:** Marcas y estilos en la sigillata decorada de Andujar, Jaén, I.E.G., 83 pp.
- VAQUERIZO GIL, D., 1987:** "Sensacional hallazgo. Una tumba con ajuar campaniforme" Revista de Arqueología nº 69: 60-61.
- VON SALDERN, A.; NOLTE B.; LA BANUE, P.; HAEVERNICK, T.E., 1974:** Gläser der antike Sammlung Erwin Opperländer. Frankfurt, Verlag Philipp Von Zabern, 260 pp.



Diputación
de Córdoba